

# Utredning inom Skövde 5:74 och 5:75

Arkeologisk utredning



# Utredning inom Skövde 5:74 och 5:75

Arkeologisk utredning

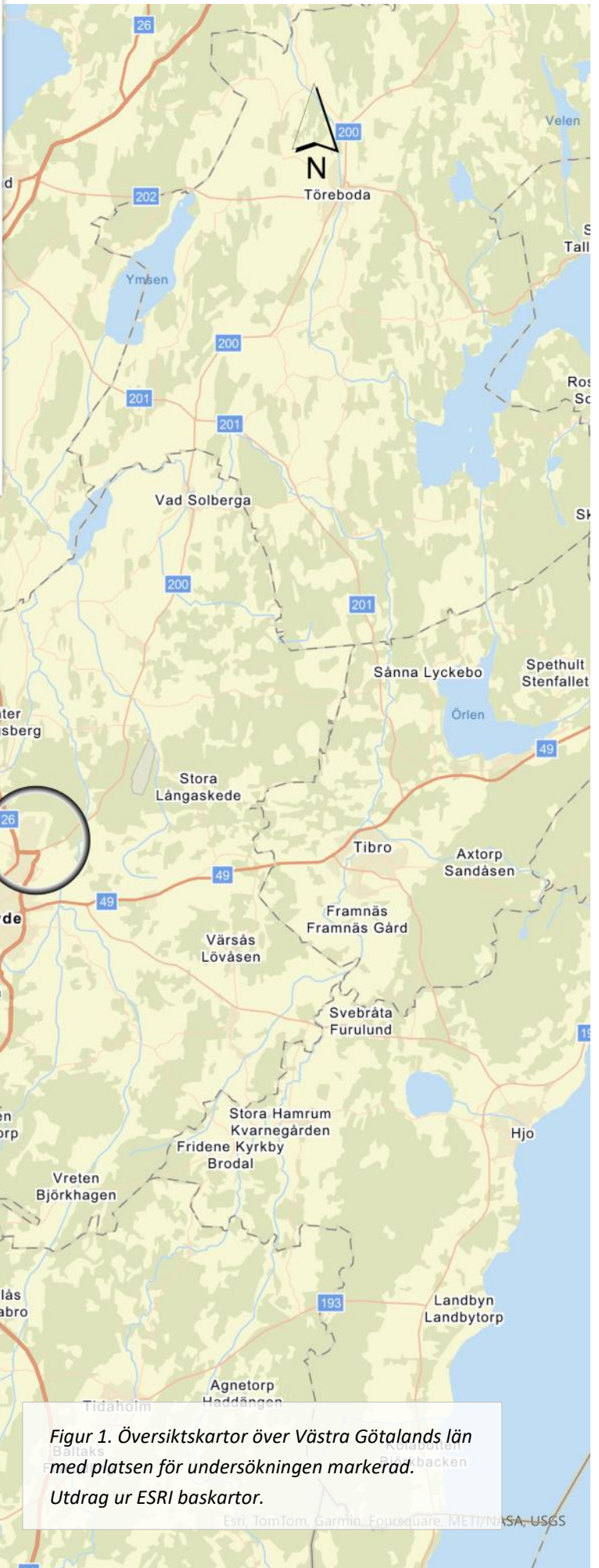
Skövde 5:74 och 5:75  
Skövde socken  
Skövde kommun  
Mats Hellgren

Göta Arkeologi Rapport 2024:8

Omslagsbild: Foto över en del av undersökningsområdet. Foto Mats Hellgren.

# Innehåll

Sammanfattning.....	5
Inledning och bakgrund .....	5
Kart- och arkivstudier .....	7
Metod och resultat .....	8
L2024:940 Boplatssområde .....	9
L2024:942 Härd .....	11
L2024:943 Härd .....	11
Slutsats och åtgärdsförslag.....	11
Källförteckning.....	12
Administrativa uppgifter .....	12
Bilagor .....	12



Figur 1. Översiktskartor över Västra Götalands län med platsen för undersökningen markerad. Utdrag ur ESRI baskartor.

# Sammanfattning

Med anledning av att Skövde kommun ämnar detaljplanera ett område inom fastigheten Skövde 5:74 och en mindre del av 5:75 har Göta Arkeologi utfört en arkeologisk utredning.

Undersökningen resulterade i tre nya fornlämningar i form av ett boplatssområde (L2024:940) och två solitära härdar (L2024:942 och L2024:943). I övrigt framkom inget av arkeologiskt eller kulturhistoriskt intresse .

Om det inte går att bevara de nyupptäckta fornlämningarna med ett skyddsområde anser Göta Arkeologi att det är nödvändigt med ytterligare arkeologiska undersökningar.

## Inledning och bakgrund

I slutet av mars 2024 genomförde Göta Arkeologi en arkeologisk utredning inom fastigheterna Skövde 5:74 och 5:75 i Skövde socken och kommun. Utredningen genomfördes enligt länsstyrelsens beslut 431-3141-2024. Anledningen till undersökningen var att Skövde kommun avser detaljplanera området.

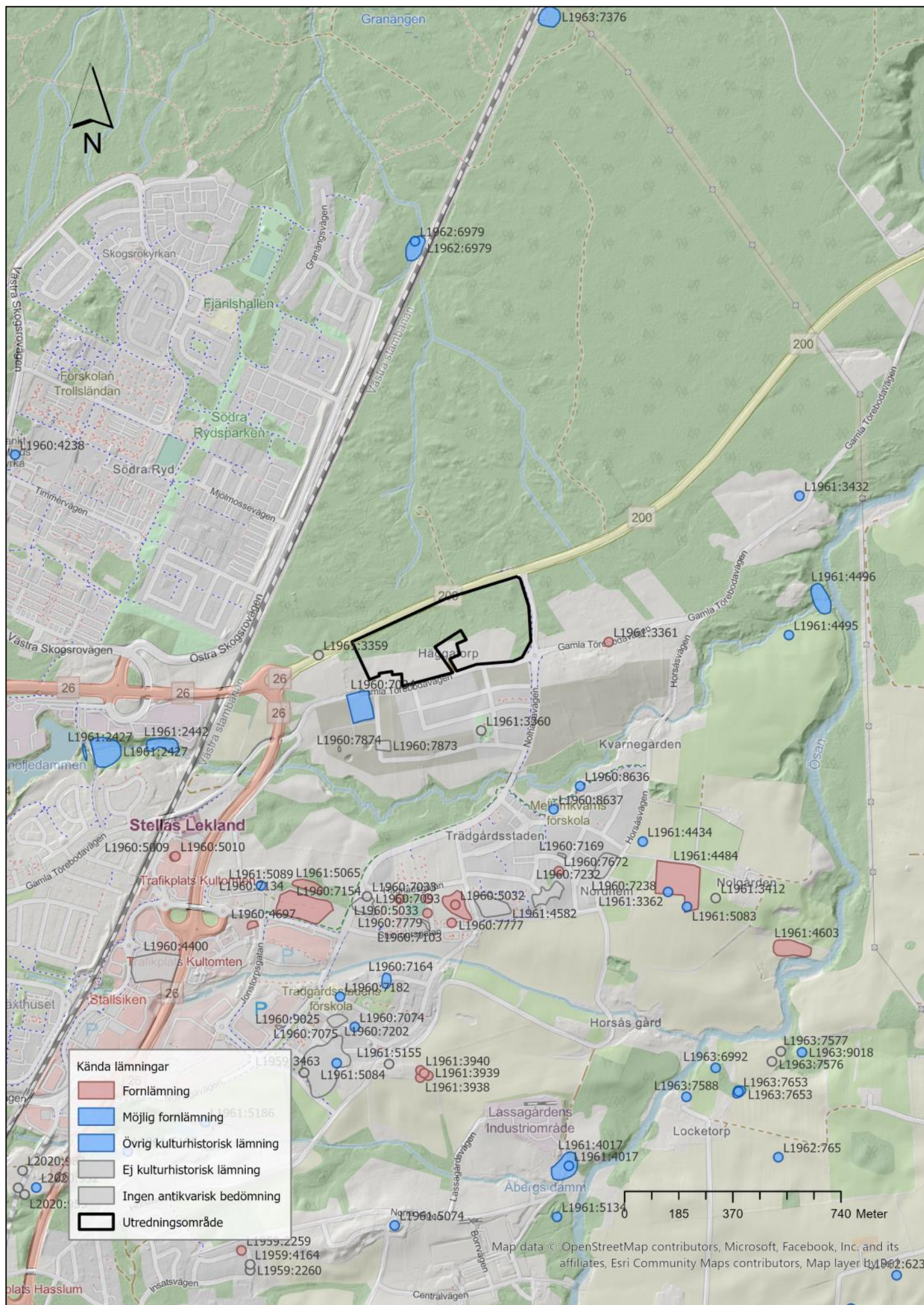
Syftet med utredningen var att klargöra om det finns fornlämningar inom detaljplanområdet. Undersökningens resultat ska kunna användas av Länsstyrelsen vid fortsatt tillståndsprövning och utgöra underlag inför eventuella kommande arkeologiska åtgärder. Resultatet ska också kunna användas som underlag för Skövde kommuns fortsatta planering.

Utredningsområdet är beläget mellan 113 och 120 meter över havet och är närmare 14 hektar stort. Området består huvudsakligen av åkermark i söder och av skogsmark i norr (se figur 3). Området avgränsas av vägar mot norr, öster och söder.

Inom undersökningsområdet finns inga kända fornlämningar. Strax väster om området fanns tidigare en rest sten som borttogs år 1970 (L1961:3359). Omedelbart söder om området finns en bytomt/gårdstomt (L1960:7034), två undersökta och borttagna boplatssområden (L1960:7874 och L1960:7873) och ett par hägnader (L1960:6968, L1960:6969 och L1960:7032). Längre söderut finns rikligt med fornlämningar i form av flera boplatssområden och områden med blästbrukslämningar (se figur 3).

*Figur 2. Foto från söder som visar delar av undersökningsområdet. Foto Mats Hellgren.*





Figur 3. Karta över närområdet med kända forn lämningar markerade. Utredningsområdet är markerat med en tjock svart linje. Utdrag ur Esri kartmaterial.

# Kart- och arkivstudier

Innan fältarbetet påbörjades genomfördes en kart- och arkivstudie. Den äldsta kända kartan där det aktuella området syns är en karta från 1775. Denna karta visar att området utgjorde en del av ett skogbevuxet utmarksområde tillhörande gårdarna Troentorp och Trönstorp. Längst i söder fanns en färdväg (figur 4). I kartaktens handlingar framgår att skogen bestod mestadels av tall och en mindre del av gran. På en karta från 1796 över Ingebrotomtens ägor omnämns endast skog i det aktuella området.

De båda gårdarna Troentorp och Trönstorp är belägna en dryg kilometer söder om undersökningsområdet. Troentorp omnämns första gången i en jordebok från år 1600 och var då ett nybygge som senare omvandlades till ett fjärdedels hemman. Förledet av namnet härrör från det fornsvenska namnet Thrond (Ortnamnen i Skaraborgs län). Trönstorp omnämns 1561 i en jordebok och var då ett probندهemman. Förledet av namnet härrör mansnamnet Thyrner eller Thörner (Ortnamnen i Skaraborgs län).

På den häradsekonomiska kartan som färdigställdes åren 1877-82 finns två torp och en backstuga inom södra delen av utredningsområdet som då utgjordes av åkermark (se figur 5). Torpet på Trönstorps ägor kallades för Häggatorp och detta torp går att belägga 1808 i en husförhörslängd då torparen Anders Larsson med familj bodde där. Så småningom utvecklades Häggatorp till en egen fastighet som idag benämns Skövde 5:75.

Figur 4. Utsnitt från en karta från 1775. Undersökningsområdet är markerat med blå linje.







Schaktgrävningen utfördes med hjälp av en grävmaskin utrustad med 1,3 meter bred planskopa. Matjord skrapades av skiktvis i schakten så att de kunde genomsökas med handredskap. Sammanlagt upptogs 162 schakt med en sammanlagd yta av 1946 kvadratmeter (se figur 7). Schakten var 3-25 meter långa och vanligen 1,3 meter breda. Schaktdjupet varierade från 0,1 meter till 0,6 meter. Efter undersökningen återfylldes schakten.

I södra delen av utredningsområdet framkom två fornlämningar i form av ett boplatsoområde, L2024:940 (se figur 7 och bilaga 4a), och en solitär härd, L2024:942 (se figur 7 och bilaga 4b). Strax öster om den solitära härdan framkom ett solitärt stolphål (A1098). Stolphålet var närmast runt i plan och var 0,48x0,5 meter stort och 0,22 meter djupt. Med anledning av att anläggningen bedömdes härröra från sen historisk tid gjordes inga ytterligare åtgärder.

På grund av osäkerhet av de påträffade anläggningarnas ålder undersöktes anläggningarna A1098 och A1558 och deras profiler ritades (se bilaga 2). I områdets norra del framkom en fornlämning i form av en solitär härd, L2024:943 (se figur 7 och bilaga 4c).

I övrigt framkom inget av arkeologiskt eller kulturhistoriskt intresse.

## L2024:940 Boplatsoområde

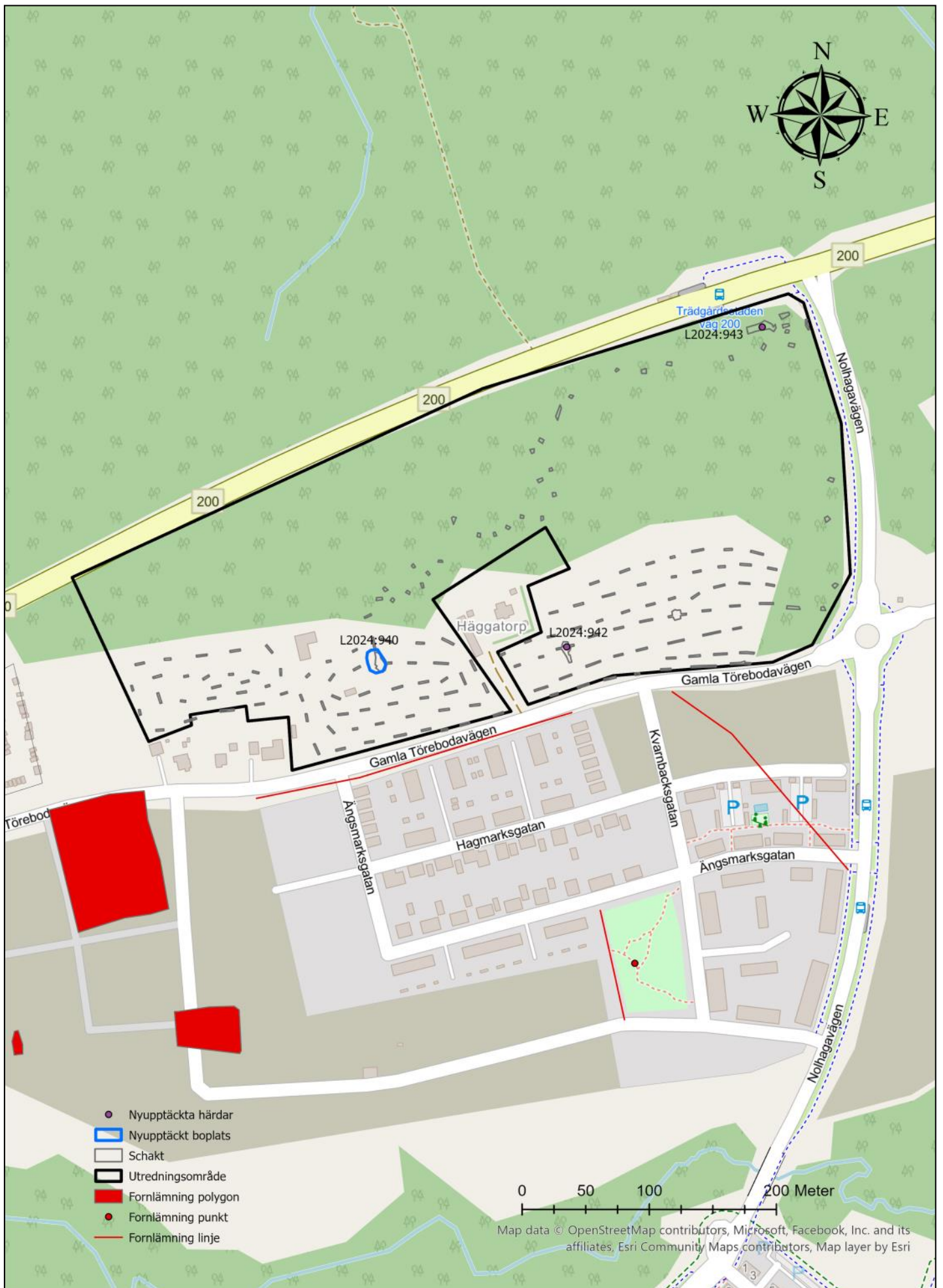
I ett flackt parti i av södra utredningsområdet påträffades inom ett cirka 20x15 meter stort område boplatssindikerande anläggningar i form av två härdar och två stolphål (se bilaga 4a).

De båda härdarna var ovala och 0,64-0,7 meter (A1493) respektive 0,94-1,04 meter (A1591) stora. Fyllningen bestod av sotig sand, kol och cirka 0,1 meter stora skörbrända stenar.

Det ena stolphålet (A1558) var runt, 0,44 meter stor och 0,18 meter djupt. Fyllningen bestod av gråbrun sand med kolstänk. Det andra stolphålet (A1569) var stenskött, oavtill formen och 0,56x0,64 meter stort. Fyllningen bestod av gråbrun, något flammig, sand. Skoningen bestod av cirka 0,2 meter stora stenar.

*Figur 6. Arbetsbild från den norra och skogbevuxna delen av undersökningsområdet. Foto Mats Hellgren.*





Figur 7. Resultatkarta som visar undersökningsområdet, samtliga grävda schächt och de tre nyupptäckta fornlämningarna L2024:940, L2024:942 och L2024:943.

## L2024:942 Härd

I en flack del inom södra utredningsområdet påträffades en härd. Anläggningen (A1133) var rund och 0,68 meter stor. Fyllningen bestod av sotig sand med enstaka kolbitar och flera cirka 0,1 meter stora skörbrända stenar.



Figur 8. Härden A1133. Foto från sydöst, Mats Hellgren.

## L2024:943 Härd

På en mindre förhöjning i nordöstra delen av utredningsområdet påträffades en härd (A2000). Anläggningen var oval och 1,4-1,52 meter stor. Fyllningen bestod av sotig sand med enstaka kolbitar och några cirka 0,15 meter stora skörbrända stenar.

## Slutsats och åtgärdsförslag

Den arkeologiska utredningen resulterade i tre nyupptäckta fornlämningar i form av ett boplatsområde och två solitära härdar.

Om det inte går att bevara de nyupptäckta fornlämningarna med ett tillhörande skyddsområde anser Göta Arkeologi att det är nödvändigt med ytterligare arkeologiska undersökningar av fornlämningarna. I övrigt finns inga arkeologiska synpunkter av utredningsområdet.

Undersökningen genomfördes enligt undersökningsplanen utan avvikelser.

# Källförteckning

- Kulturmiljöregistret, [app.raa.se](http://app.raa.se)
- Lantmäteriet, Historiska kartor. [historiskakartor.lantmateriet.se](http://historiskakartor.lantmateriet.se)  
1877-82 Häradskartan Sventorp, 43-5  
Lantmäteristyrelsens arkiv:  
1775 Laga delning Skövde stad, Horåsskogen (P188-1:19)  
Lantmäterimyndighetens arkiv:  
1776 Storskifte Skövde (16-slf-3b)
- Ortnamnen i Skaraborgs län. VII Kåkinds härad
- Skövde landsförsamlings husförhörslängder 1769-1924

## Administrativa uppgifter

Länsstyrelsen diarienummer: 431-3141-2024

Göta Arkeologi projektnummer: 2408

Kommun: Skövde

Socken: Skövde

Fastighet: Skövde 5:74 och 5:75

Fältarbete: Fyra arbetsdagar (2024-03-25 - 2024-03-28)

Fältarbete personal: Mats Hellgren och Simon Karlsson

## Bilagor

Bilaga 1. Anläggningsbeskrivningar

Bilaga 2. Profiliritningar

Bilaga 3. Schaktbeskrivningar

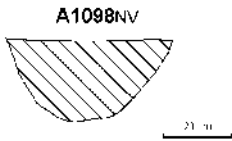
Bilaga 4. Planer över nyupptäckta fornlämningar

Bilaga 5. Kartor som visar de grävda schakten från norr till söder

## Bilaga 1. Anläggningsbeskrivningar

ID	Typ	Beskrivning	Längd (m)	Bredd (m)	Djup (m)	Form	Kommentar	Lämningsnr
A1098	Stolphål	Gråbrun sand med kolstänk	0,5	0,48	0,22	Rund		-
A1133	Härd	Sotig sand, kol och cirka 0,1 meter stora skörbrända stenar	0,68	0,67		Rund		L2024:942
A1493	Härd	Sotig sand med enstaka kolstänk och cirka 0,1 meter stora enstaka skörbrända stenar	0,7	0,64		Oval	Härdbotten	L2024:940
A1558	Stolphål	Gråbrun sand med kolstänk	0,44	0,44	0,18	Rund		L2024:940
A1569	Stolphål	Gråbrun, något flammig, sand. Stenskodd, flera omkring 0,2 m stora stenar	0,64	0,56		Oval		L2024:940
A1581	Härd	Sotig sand med enstaka kolstänk. Flertal cirka 0,1 meter stora skörbrända stenar	1,04	0,94		Oval		L2024:940
A2000	Härd	Sotig sand med enstaka kolbitar och enstaka cirka 0,15 meter stora skörbrända stenar	1,52	1,4		Oval		L2024:943

Bilaga 2. Profilitningar



## Bilaga 3. Schaktbeskrivningar

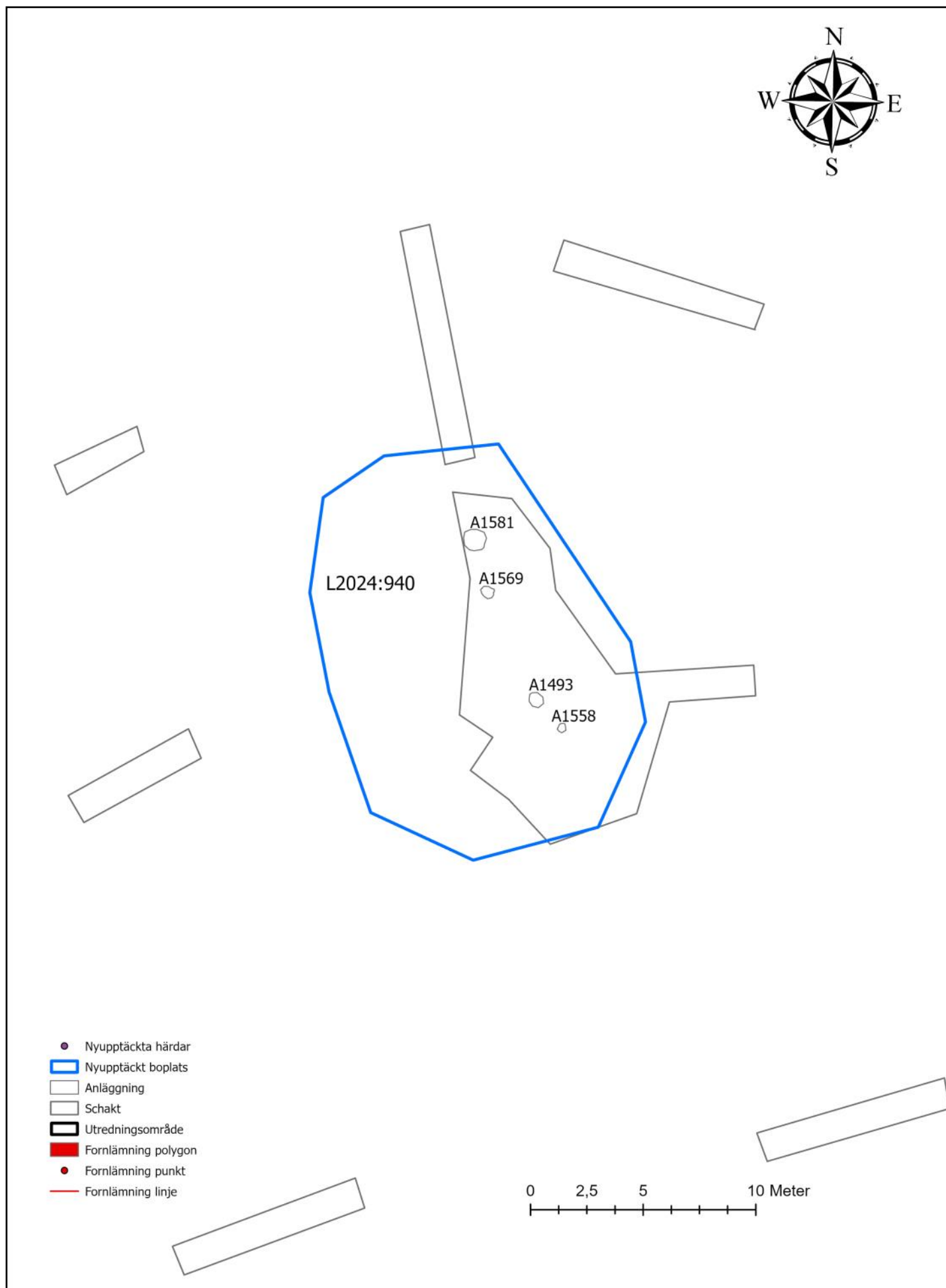
ID	Längd x Bredd (m)	Markslag	Genomgrävd jordtyp	Schaktdjup (m)	Alvmaterial	Kommentar
S1000	15x2	Åker	Matjord	0,28	Sand	
S1009	19x1,3	Åker	Matjord	0,3	Sand	
S1015	8x1,3	Åker	Matjord	0,34	Sand	
S1019	3x1,3	Åker	Matjord	0,34	Sand	
S1023	10x1,3	Åker	Matjord	0,28	Sand	
S1027	9x1,3	Åker	Matjord	0,28	Sand	
S1031	6x1,3	Åker	Matjord	0,3	Sand	
S1035	10x1,3	Åker	Matjord	0,3	Sand	
S1039	10x1,3	Åker	Matjord	0,3	Sand	
S1043	12x1,3	Åker	Matjord	0,3	Sand	
S1047	13x1,3	Åker	Matjord	0,3	Sand	
S1051	9x1,3	Åker	Matjord	0,3	Sand	
S1055	12x1,3	Åker	Matjord	0,3	Sand	
S1059	12x1,3	Åker	Matjord	0,3	Sand	
S1063	6x1,3	Åker	Matjord	0,3	Sand	
S1067	12x1,3	Åker	Matjord	0,3	Sand	
S1073	11x1,3	Åker	Matjord	0,3	Sand	
S1077	8x1,3	Åker	Matjord	0,3	Sand	
S1081	7x1,3	Åker	Matjord	0,3	Sand	
S1085	11x1,3	Åker	Matjord	0,3	Sand	
S1089	7,5x1,3	Åker	Matjord	0,3	Sand	
S1093	7x1,3	Åker	Matjord	0,3	Sand	
S1107	16x7	Åker	Matjord	0,3	Sand	
S1121	11x1,3	Åker	Matjord	0,3	Sand	
S1125	8x1,3	Åker	Matjord	0,3	Sand	
S1129	8x1,3	Åker	Matjord	0,3	Sand	
S1144	18x14	Åker	Matjord	0,3	Sand	
S1148	3,5x1,3	Åker	Matjord	0,6	Sand	Vattenpåverkad sand
S1152	5x1,3	Åker	Matjord	0,33	Sand	
S1156	3x1,3	Åker	Matjord	0,4	Sand	Vattenpåverkad sand
S1160	5x1,3	Åker	Matjord	0,4	Sand	
S1164	6x1,3	Åker	Matjord	0,5	Sand	
S1168	8x1,3	Åker	Matjord	0,4	Sand	
S1172	5x1,3	Åker	Matjord	0,4	Sand	
S1176	6x1,3	Åker	Matjord	0,29	Sand	
S1180	7x1,3	Åker	Matjord	0,3	Sand	
S1184	5x1,3	Åker	Matjord	0,5	Lera, Silt, Sand	
S1188	7x1,3	Åker	Matjord	0,3-0,5	Sand	
S1192	10x1,3	Åker	Matjord	0,27	Sand	
S1196	10x1,3	Åker	Matjord	0,26	Sand	
S1200	7,5x1,3	Åker	Matjord	0,29	Sand	
S1204	7x1,3	Åker	Matjord	0,28	Sand	
S1208	8,5x1,3	Åker	Matjord	0,28	Sand	
S1212	4,5x1,3	Åker	Matjord	0,4-0,6	Sand	Vattenpåverkad sand
S1216	5x1,3	Åker	Matjord	0,3	Sand	
S1220	3,5x1,3	Åker	Matjord	0,5	Silt, Sand	Vattenpåverkad siltig sand
S1224	6x1,3	Åker	Matjord	0,35	Sand	
S1228	9x1,3	Åker	Matjord	0,3	Sand	
S1232	7x1,3	Åker	Matjord	0,3	Sand	
S1236	6x1,3	Åker	Matjord	0,25	Sand	
S1240	7x1,3	Åker	Matjord	0,4	Sand	
S1244	7x1,3	Åker	Matjord	0,4	Sand	
S1248	5,5x1,3	Åker	Matjord	0,3	Sand	
S1252	3x1,3	Åker	Matjord	0,6	Silt	Vattenpåverkad siltig sand
S1256	8x1,3	Åker	Matjord	0,3	Sand	
S1260	5x1,3	Åker	Matjord	0,4	Sand	

S1264	9x1,3	Åker	Matjord	0,3	Sand	
s1284	8 x1,3	Åker	Matjord	0,3	Sand	
S1288	7,5x1,3	Åker	Matjord	0,29	Sand	
S1292	5x1,3	Åker	Matjord	0,3	Sand	
S1296	8x1,3	Åker	Matjord	0,3	Sand	
S1300	10x1,3	Åker	Matjord	0,3	Sand	
S1304	7x1,3	Åker	Matjord	0,3	Sand	
S1308	7x1,3	Åker	Matjord	0,3	Sand	
S1312	9x1,3	Åker	Matjord	0,3	Sand	
S1316	6x1,3	Åker	Matjord	0,3	Sand	
S1320	6x1,3	Åker	Matjord	0,3	Sand	
S1324	6 x1,3	Åker	Matjord	0,3	Sand	
S1328	7x1,3	Åker	Matjord	0,3	Sand	
S1332	12x1,3	Åker	Matjord	0,3	Sand	
S1336	10x1,3	Åker	Matjord	0,3	Sand	
S1340	6,5x1,3	Åker	Matjord	0,3	Sand	
S1344	4,5x1,3	Åker	Matjord	0,35	Sand	
S1348	4x1,3	Åker	Matjord	0,35	Silt, Sand, Morän	
S1352	7x1,3	Åker	Matjord	0,3	Sand, Berg	
S1356	5x1,3	Åker	Matjord	0,6	Sand	
S1360	8x1,3	Åker	Matjord	0,3	Sand	
S1364	8 x1,3	Åker	Matjord	0,32	Sand	
S1368	7,5x1,3	Åker	Matjord	0,33	Sand	
S1372	6 x 1,3	Åker	Matjord	0,32	Sand	
S1376	4x1,3	Åker	Matjord	0,4	Sand	Recept material, tegel mm
S1380	4x1,3	Åker	Matjord	0,4	Sand	
S1384	4x1,3	Åker	Matjord	0,34	Sand	
S1388	9x1,3	Åker	Matjord	0,3	Sand	
S1393	6x1,3	Åker	Matjord	0,3	Sand	Vattenpåverkad sand
S1397	10x1,3	Åker	Matjord	0,3	Sand	
S1401	9x1,3	Åker	Matjord	0,4	Sand	
S1405	8x1,3	Åker	Matjord	0,5	Sand	
S1409	8x1,3	Åker	Matjord	0,3	Sand	
S1413	8x1,3	Åker	Matjord	0,3	Sand	
S1417	7x1,3	Åker	Matjord	0,3	Sand	
S1421	6x1,3	Åker	Matjord	0,3	Sand	
S1425	3x1,3	Åker	Matjord	0,3	Sand	
S1429	8x1,3	Åker	Matjord	0,3	Sand	
S1433	7x1,3	Åker	Matjord	0,3	Sand	Vattenpåverkad sand
S1437	3x1,3	Åker	Matjord	0,39	Silt, Sand	
S1441	7x1,3	Åker	Matjord	0,27	Sand	
S1445	6x1,3	Åker	Matjord	0,3	Sand	
S1449	4x1,3	Åker	Matjord	0,3	Silt, Sand	
S1453	7x1,3	Åker	Matjord	0,3	Sand	
S1457	5x1,3	Åker	Matjord	0,28	Sand	
S1461	3x1,3	Åker	Matjord	0,28	Silt, Sand	
S1465	6x1,3	Åker	Matjord	0,3	Sand	
S1469	4x1,3	Åker	Matjord	0,28	Sand	
S1473	5x1,3	Åker	Matjord	0,28	Silt, Sand	
S1477	8x1,3	Åker	Matjord	0,36	Sand	
S1481	6x1,3	Åker	Matjord	0,3	Sand	
S1485	6x1,3	Åker	Matjord	0,36	Sand	
S1489	6x1,3	Åker	Matjord	0,32	Sand	
S1502	16x10	Åker	Matjord	0,32	Sand	
S1506	6x1,3	Åker	Matjord	0,3	Sand	
S1510	11x1,3	Åker	Matjord	0,32	Sand	

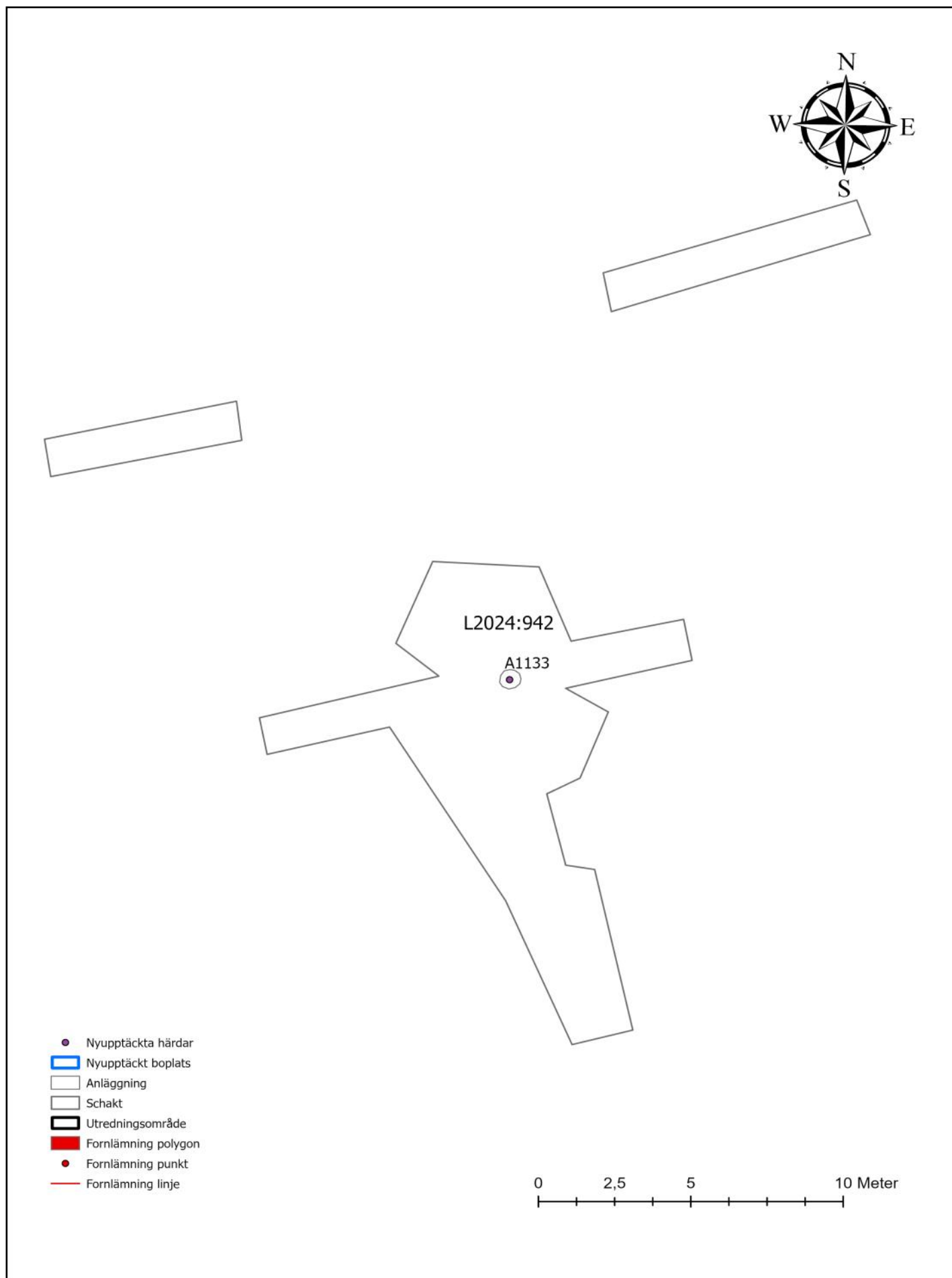


S1514	8x1,3	Åker	Matjord	0,32	Sand	
S1518	10x1,3	Åker	Matjord	0,32	Sand	
S1522	7x1,3	Åker	Matjord	0,32	Sand	
S1526	7x1,3	Åker	Matjord	0,3	Sand	
S1530	8x1,3	Åker	Matjord	0,32	Sand	
S1534	8x1,3	Åker	Matjord	0,28	Sand	
S1538	7x1,3	Åker	Matjord	0,26	Sand	
S1542	8x1,3	Åker	Matjord	0,28	Sand	
S1546	8x1,3	Åker	Matjord	0,3	Sand	
S1550	8x1,3	Åker	Matjord	0,28	Sand	
S1554	8x1,3	Åker	Matjord	0,3	Sand	
S1608	10x1,3	Åker	Matjord	0,3	Sand	
S1612	7x1,3	Skog	Förna	0,2	Sand	
S1616	7x1,3	Skog	Matjord	0,26	Sand	
S1620	3x2,5	Skog	Förna	0,16	Sand	
S1624	3x2	Skog	Förna	0,16	Sand	
S1628	3x1,3	Skog	Förna	0,12	Sand	
S1632	4x2,5	Skog	Förna	0,14	Sand	
S1636	3x2	Skog	Förna	0,14	Sand	
S1640	3x2	Skog	Förna	0,16	Sand	
S1644	3x2	Skog	Förna	0,14	Sand	
S1648	4x2	Skog	Förna	0,14	Sand	
S1652	4x1,3	Skog	Förna	0,14	Sand	
S1656	3x2	Skog	Förna	0,14	Sand	
S1660	3x2	Skog	Förna	0,14	Sand	
S1664	4x2	Skog	Förna	0,14	Sand	
S1668	4x2	Skog	Förna	0,14	Sand	
S1672	5x2,5	Skog	Förna	0,1	Sand	
S1676	3x2	Skog	Förna	0,1	Sand	
S1680	3x2	Skog	Förna	0,1	Sand	
S1684	4x2	Skog	Förna	0,1	Sand	
S1688	3,5x2	Skog	Förna	0,1	Sand	
S1692	4x2	Skog	Förna	0,1	Sand	
S1696	3x1,3	Skog	Förna	0,1	Sand	
S1700	3x2,5	Skog	Förna	0,1	Sand	
S1704	3x2,5	Skog	Förna	0,1	Sand	
S1708	3x2	Skog	Förna	0,1	Sand	
S1712	4x2,5	Skog	Förna	0,1	Sand	
S1716	3x2	Skog	Förna	0,1	Sand	
S1720	4x2,5	Skog	Förna	0,1	Sand	
S1724	3x2,5	Skog	Förna	0,1	Sand	
S1728	4x2,5	Skog	Förna	0,1	Sand	
S1732	3x2,5	Skog	Förna	0,1	Sand	
S1736	10x2,5	Skog	Förna	0,12	Sand	
S2016	25x6	Skog	Förna	0,1	Sand	Mindre sandtäkt i söder
S2030	3x2	Skog	Förna	0,1	Sand	
S2034	5x2,5	Skog	Förna	0,1	Sand	
S2038	3x2	Skog	Förna	0,1	Sand	
S2042	8x2	Skog	Förna	0,1	Sand	
S2046	10x1,3	Skog	Förna	0,1	Sand	

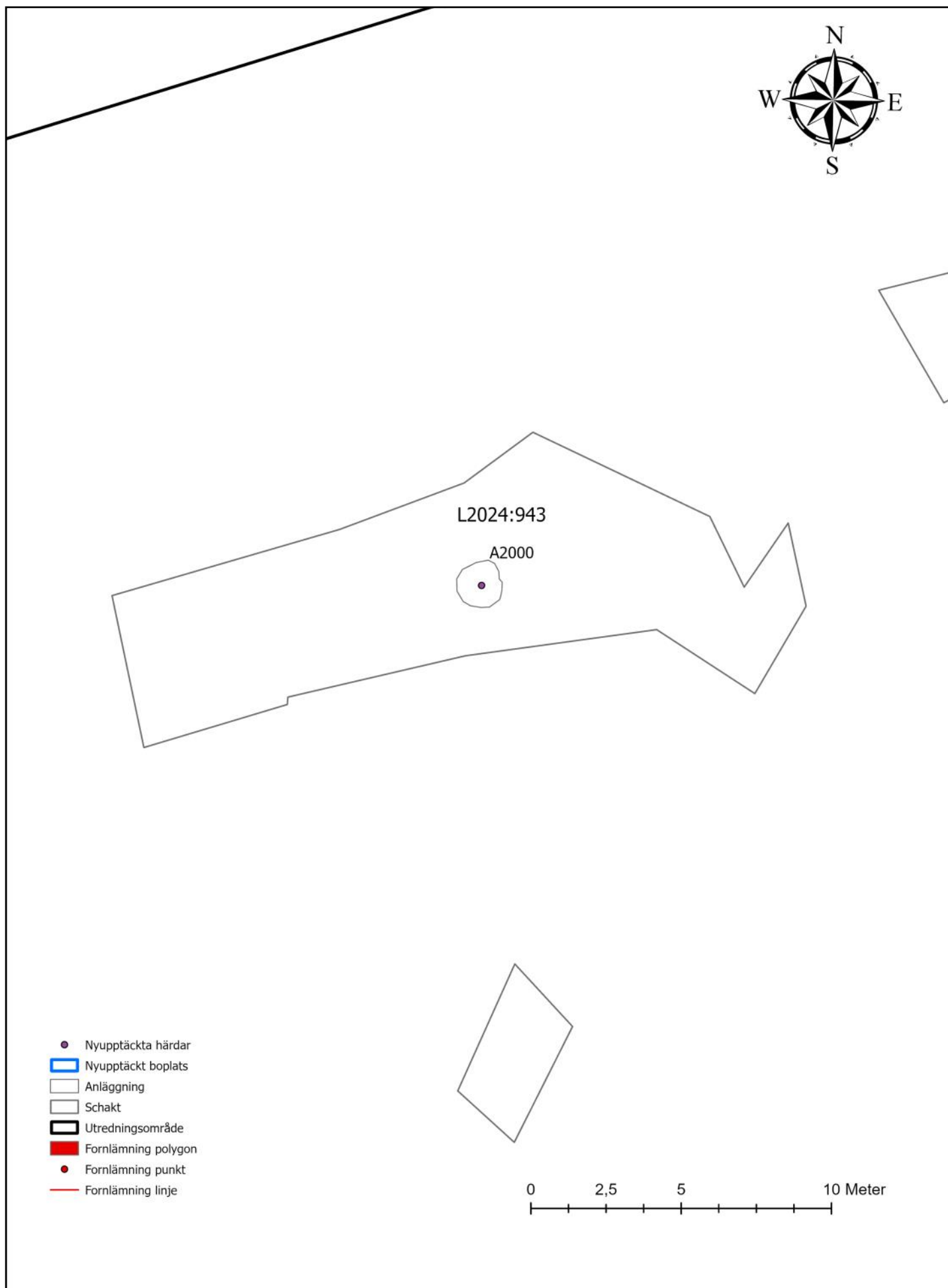
# Bilaga 4a. Plankarta över L2024:940



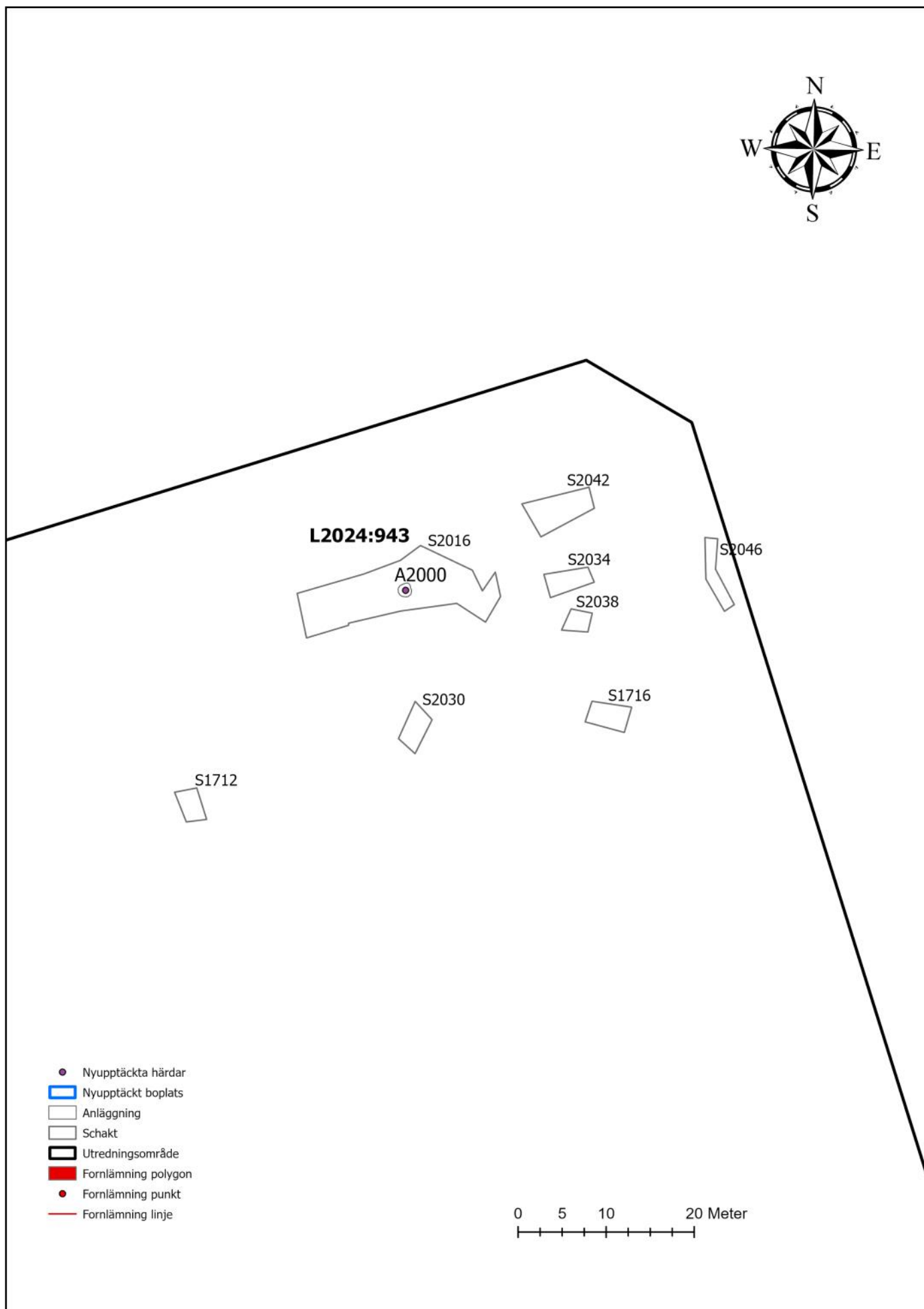
# Bilaga 4b. Plankarta över L2024:942

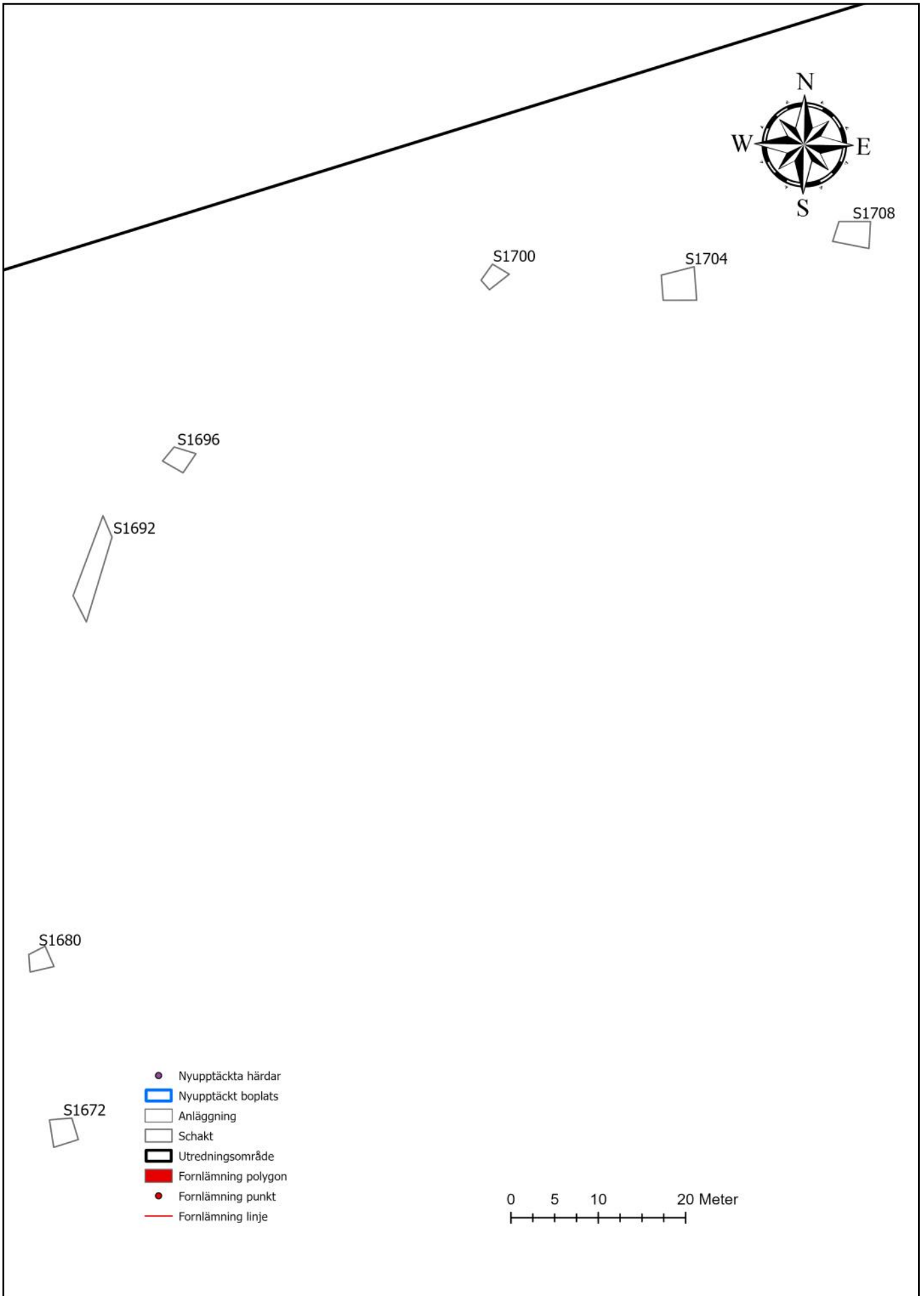


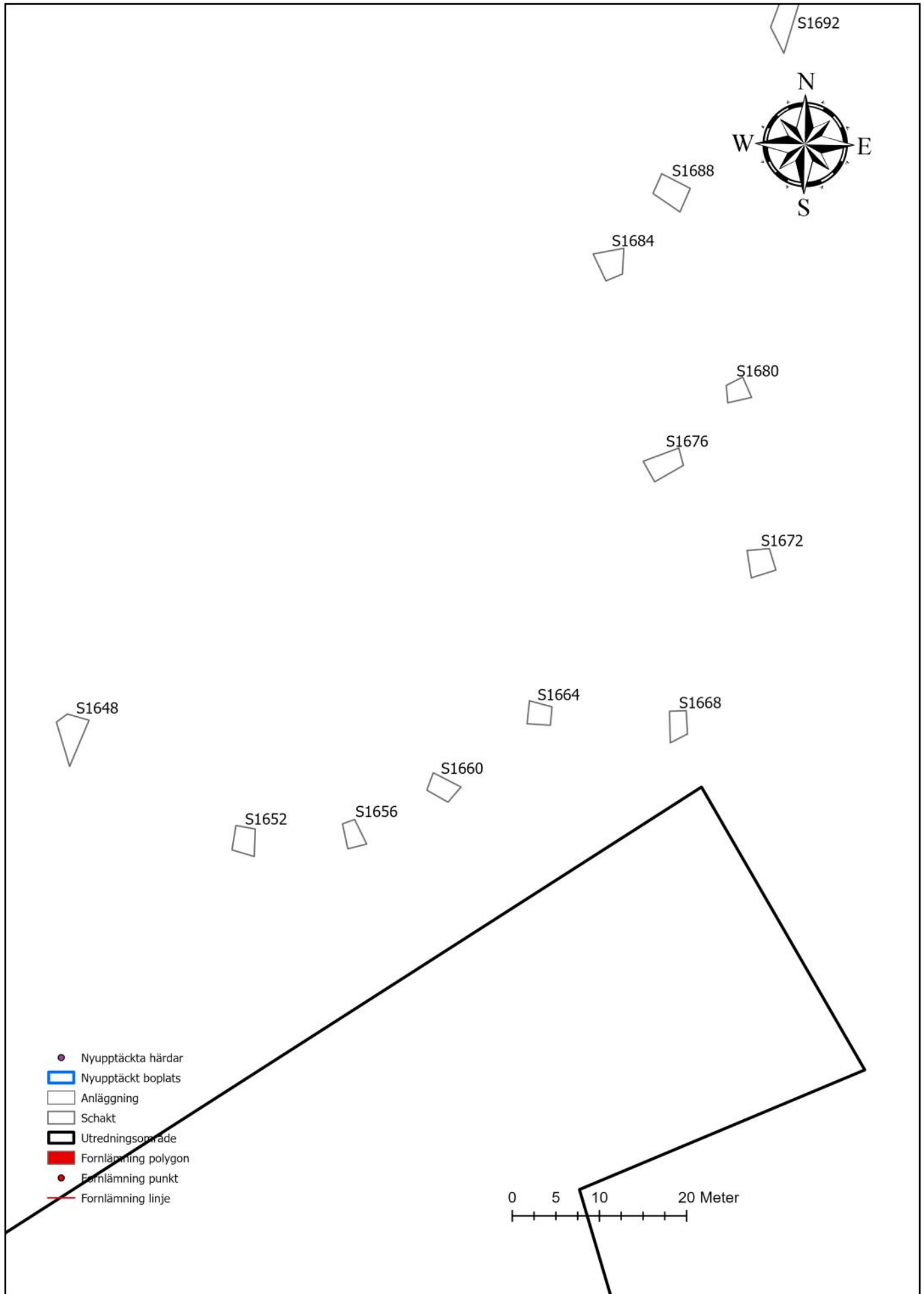
# Bilaga 4c. Plankarta över L2024:943



## Bilaga 5. Kartor som visar grävda schakt från norr till söder

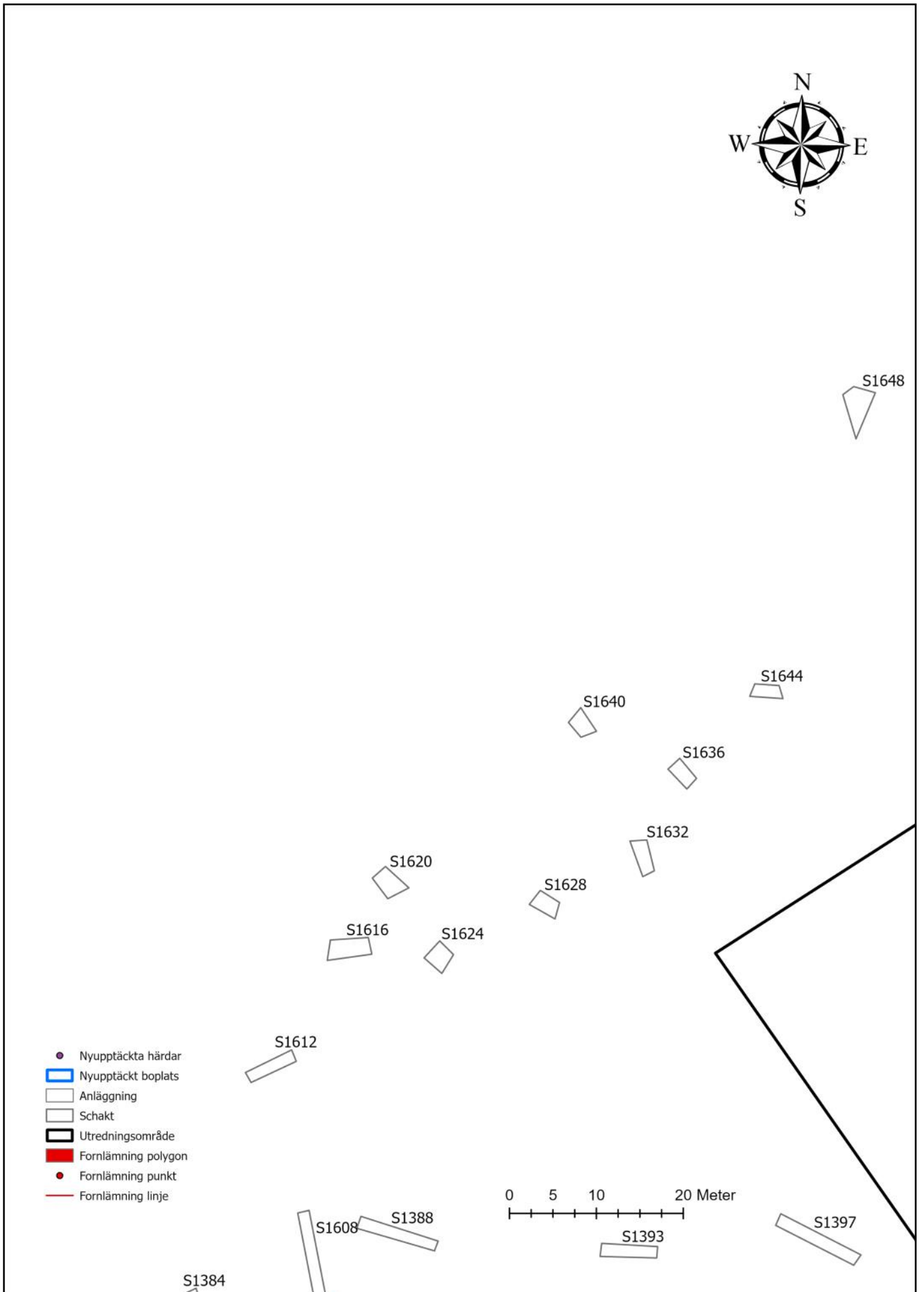




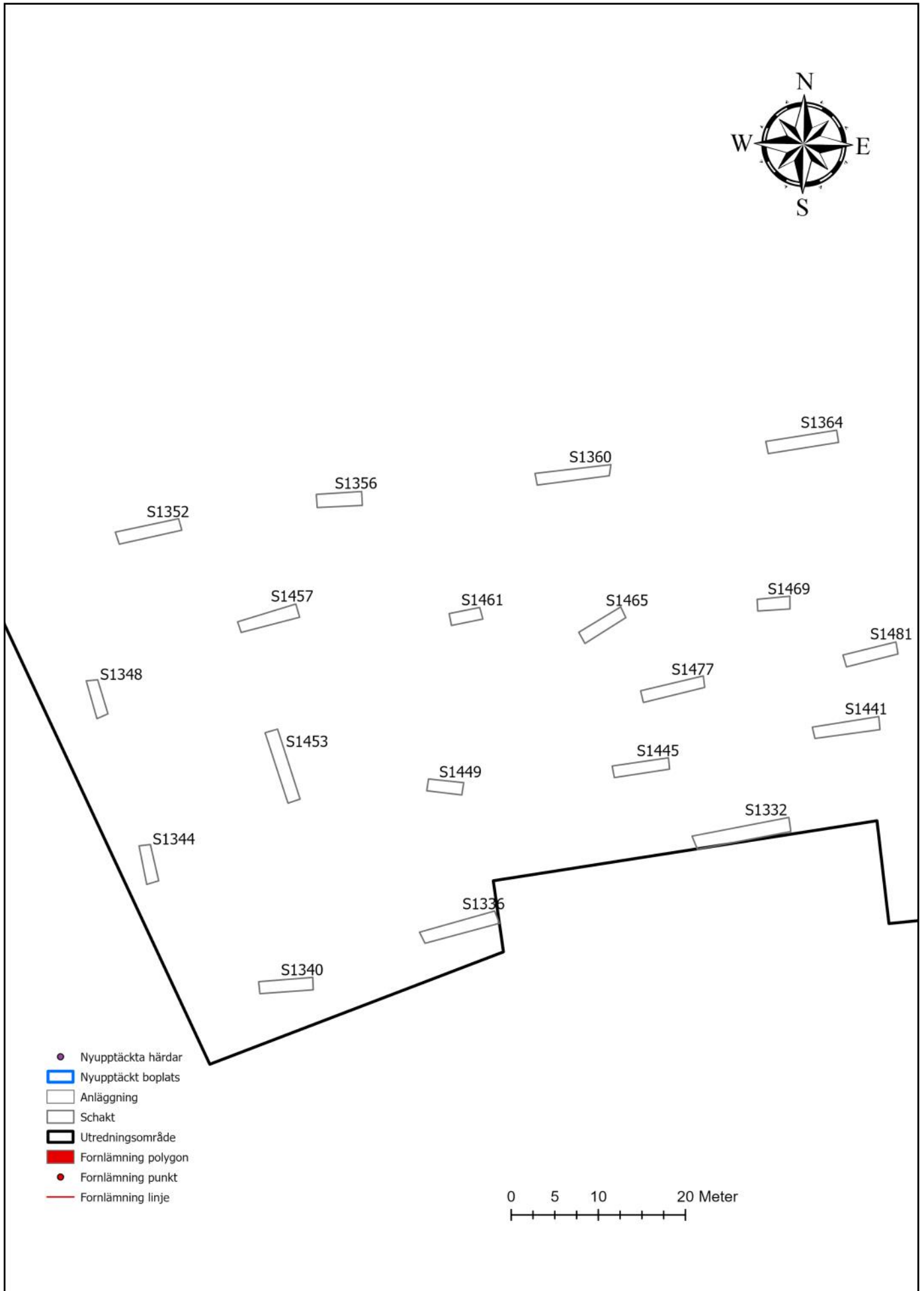


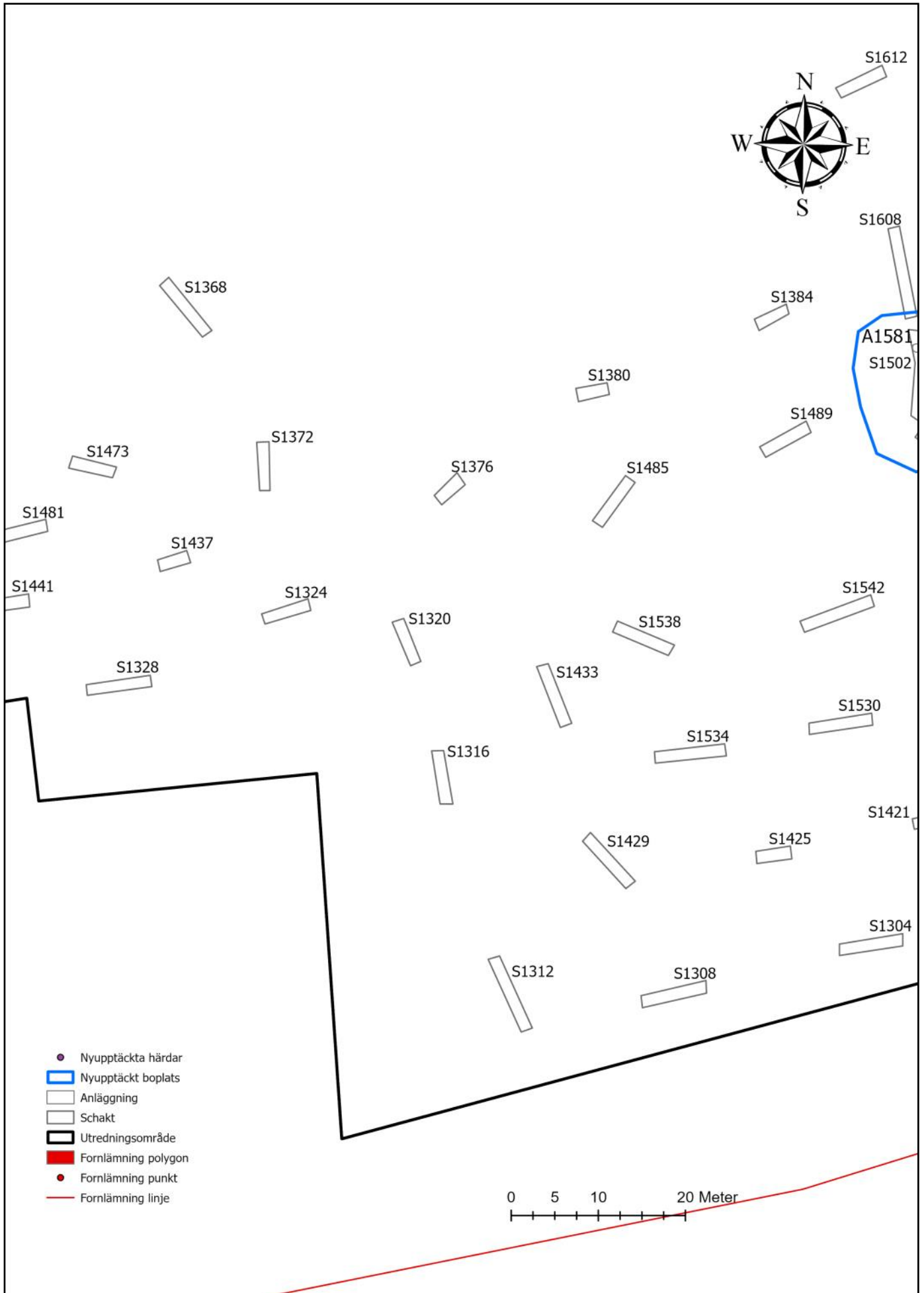
- Nyupptäckta härdar
- Nyupptäckt boplats
- Anläggning
- Schakt
- Utredningsområde
- Fornlämning polygon
- Fornlämning punkt
- Fornlämning linje

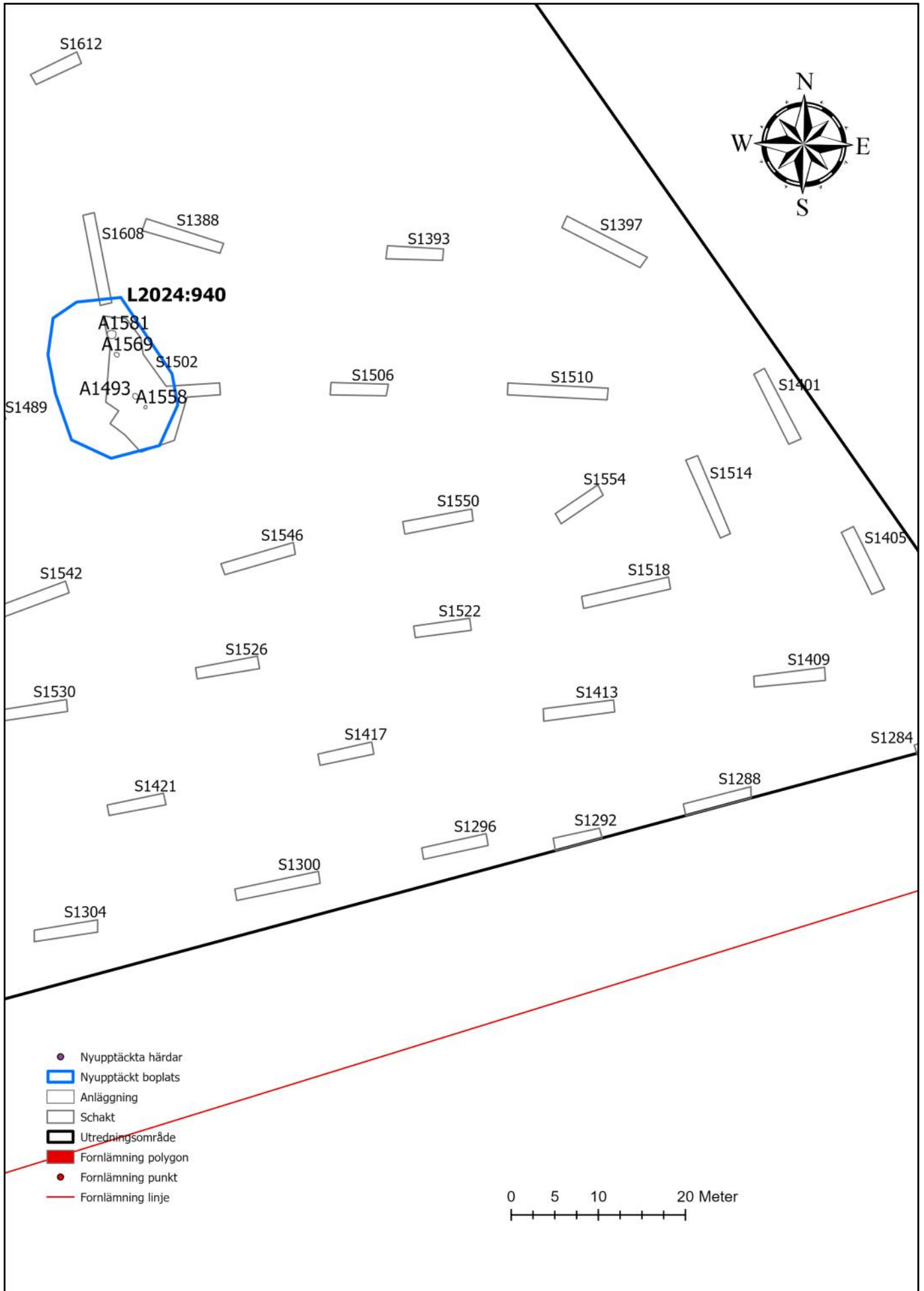
0 5 10 20 Meter

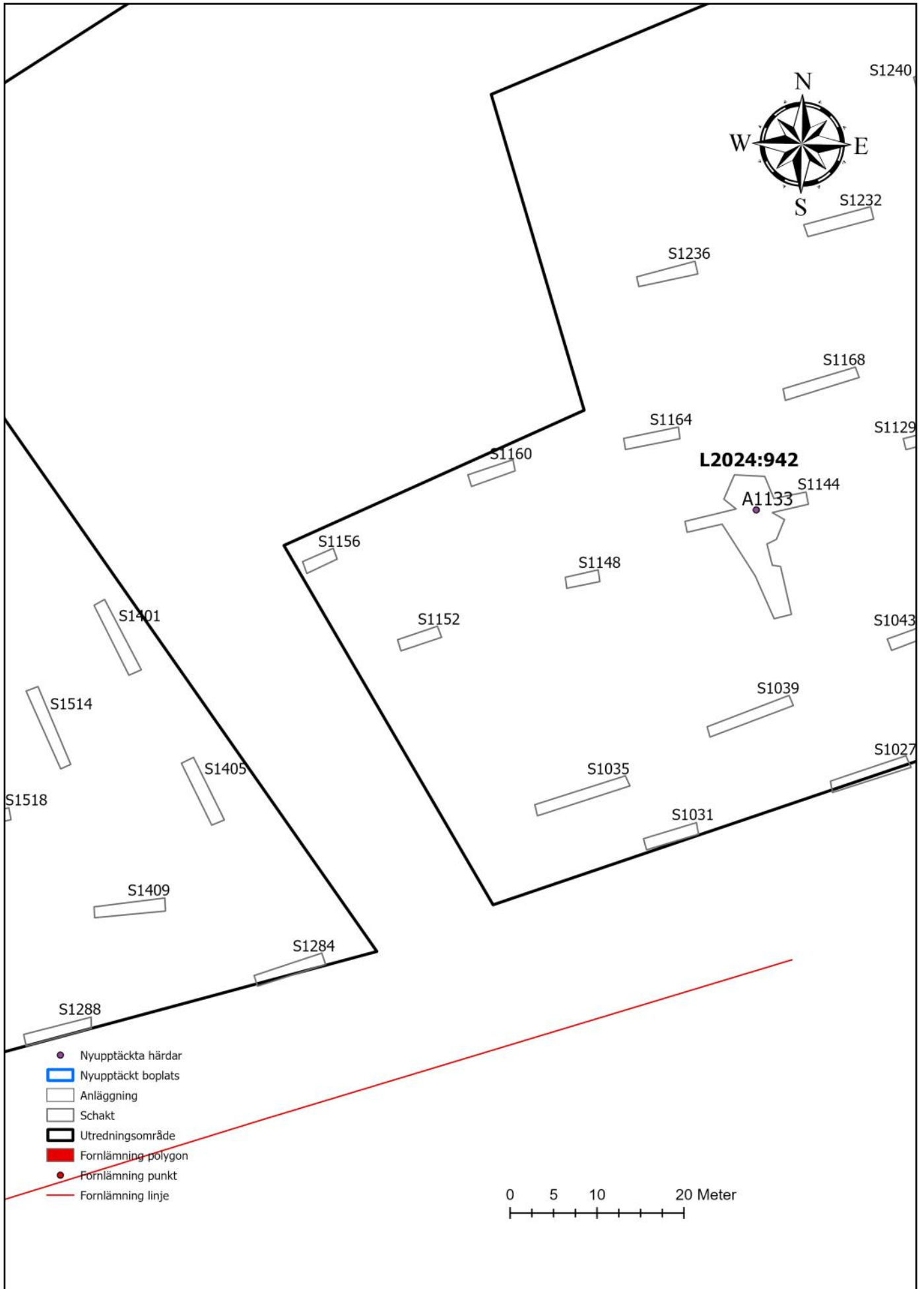


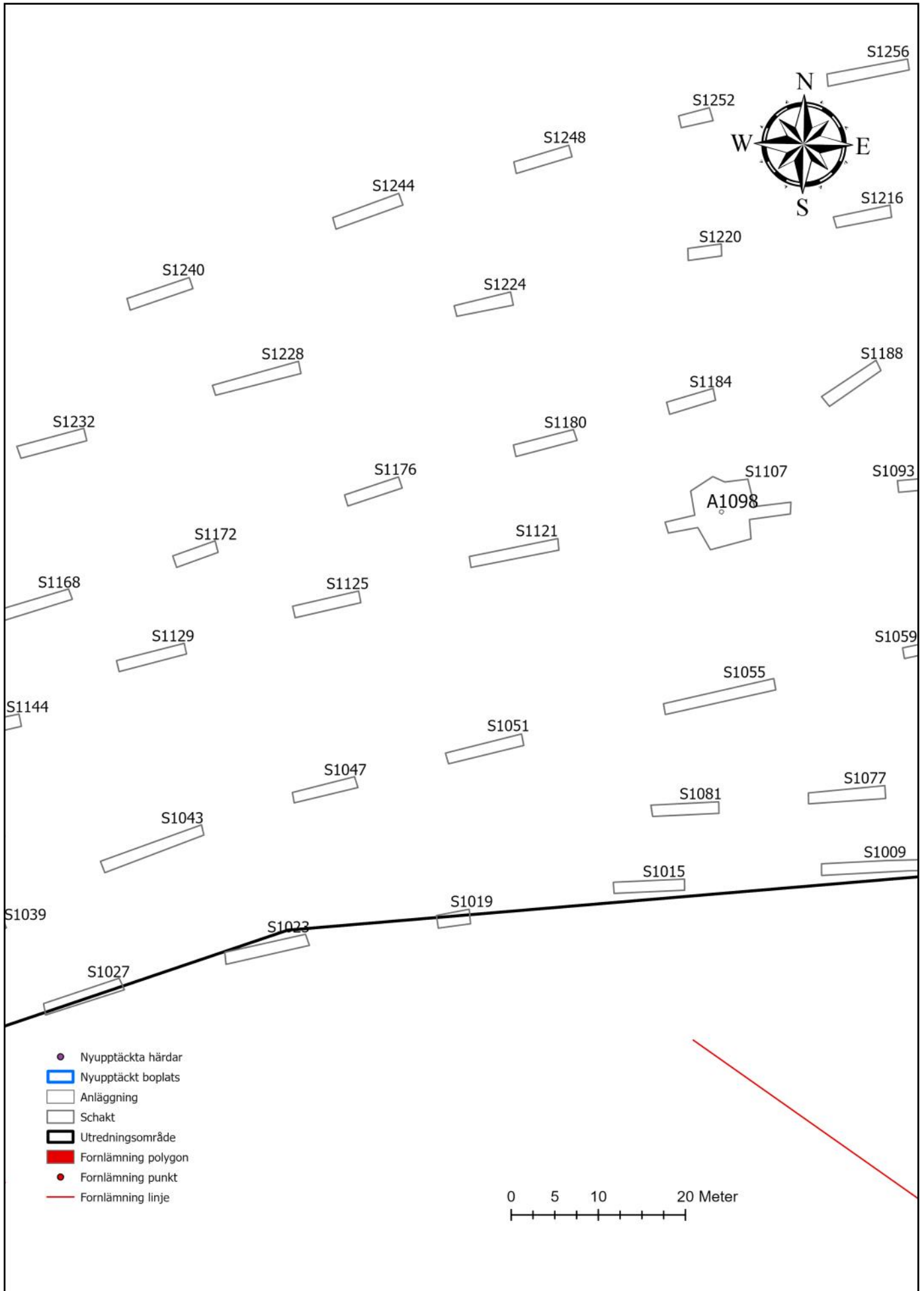






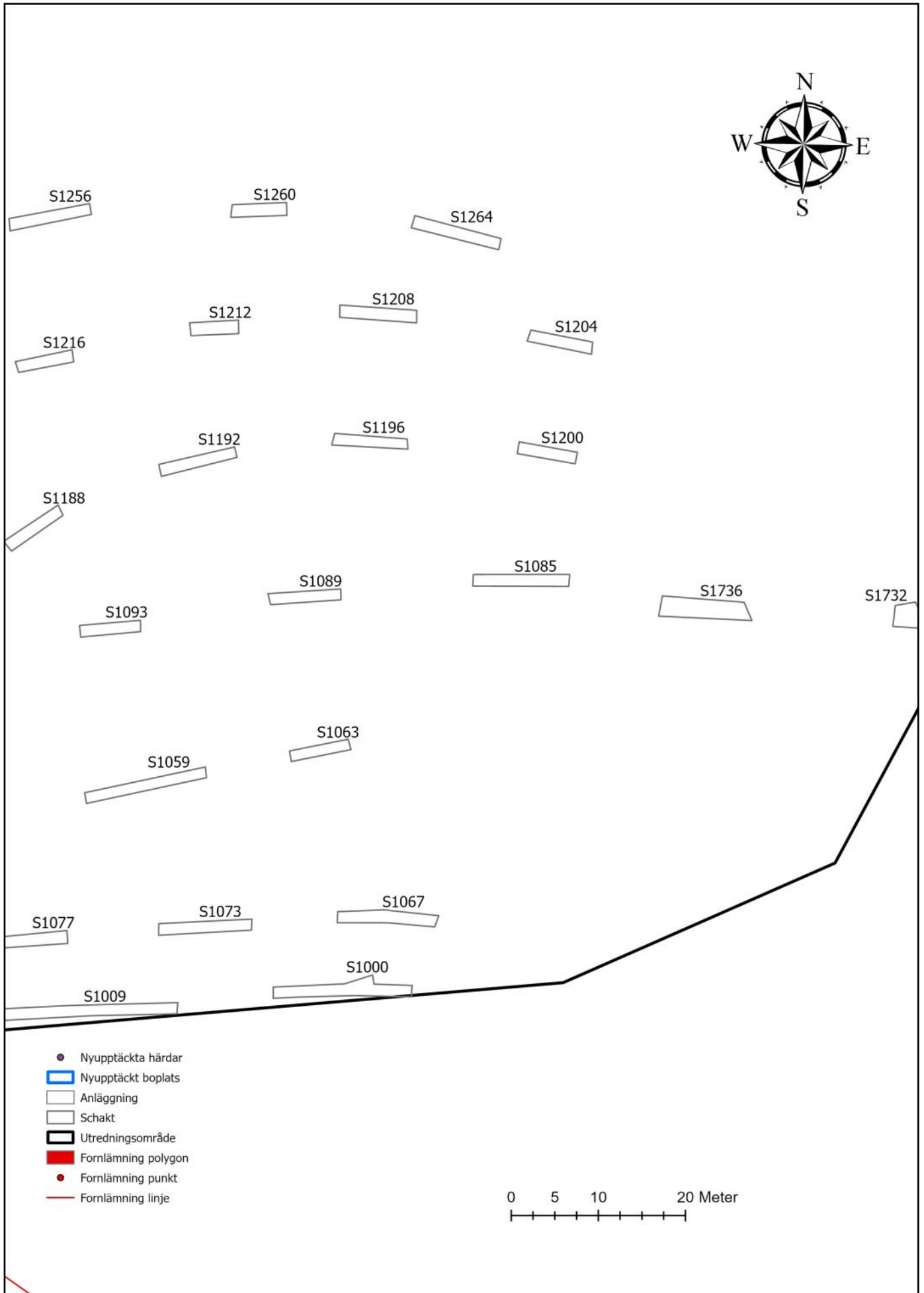


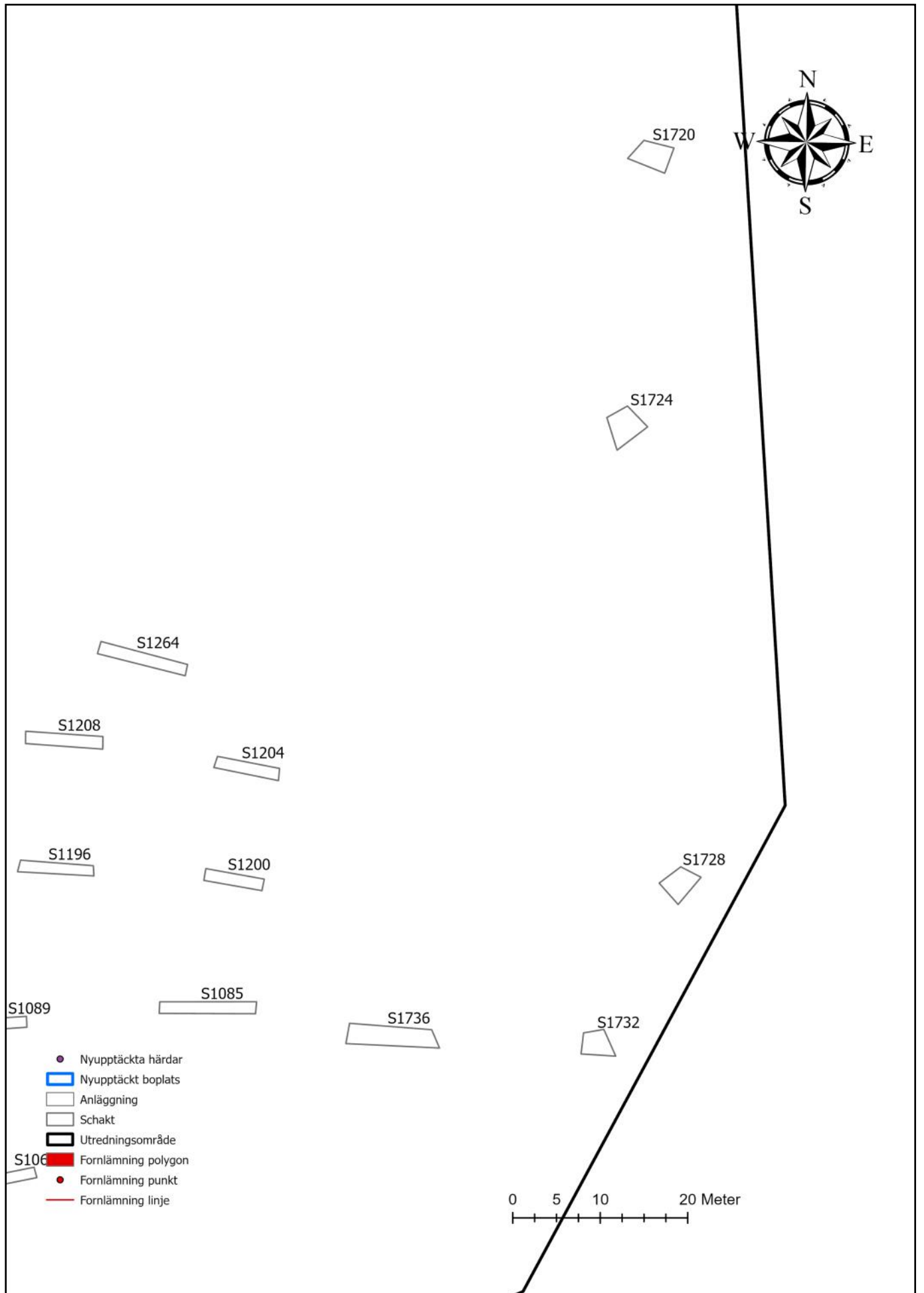




- Nyupptäckta härdar
- Nyupptäckt boplats
- Anläggning
- Schakt
- ▭ Utredningsområde
- Fornlämning polygon
- Fornlämning punkt
- Fornlämning linje

0 5 10 20 Meter







GÖTA  
ARKEOLOGI