

Inför ny GC-bana längs väg 180

Arkeologisk utredning, steg 1



Borås kommun och socken
Torpa-Hestra 4:8 m.f.l
Elinor Malmberg

Rapport 2024:7

Göta Arkeologi rapport 2024:7

Kontakt

Göta Arkeologi AB

Lyckebovägen 15

518 40 Sjömarken

kontakt@gotaarkeologi.se

Organisationsnummer: 559330-1426

Upphovsrätt: Enligt Creative Commons licens CC BY

Layout och kartor: Elinor Malmberg

Omslagsbild: Igenväxt före detta tomtmark tillhörande Hestralund, i utredningsområdets sydvästra del. Foto mot väst, Elinor Malmberg.



Inför ny GC-bana längs väg 180

Arkeologisk utredning, steg 1

Borås kommun och socken
Torpa-Hestra 4:8 m. fl.

Elinor Malmberg

Göta Arkeologi Rapport 2024:7

Innehåll

Sammanfattning.....	6
Topografi och fornlämningsmiljö	6
Historiska kartor	7
Metod, resultat och åtgärdsförslag	9
Avvikelser gentemot undersökningsplanen	9
Referenslista.....	10
Administrativa uppgifter	10



Figur 1. Översiktskarta över Västra Götalands län samt karta över uppdragets närområde. Platsen är ungefärligt markerad med en svart cirkel.

Skala: 1:250 000

Sammanfattning

Med anledning av Trafikverkets planer att anlägga en ny gång- och cykelbana längs med väg 180 i Borås stads nordvästra utkant, har Göta Arkeologi gjort en arkeologisk utredning, steg 1, i det aktuella området. Utredningen genomfördes i enlighet med beslut från Länsstyrelsen i Västra Götalands län, diarienummer 431-3052-2024.

Kartstudier och inventering av den aktuella sträckan resulterade i nio delområden, vilka Göta Arkeologi anser bör genomgå arkeologisk utredning, steg 2, innan planerad exploatering påbörjas (figur 6).

Topografi och fornlämningsmiljö

Området kring sträckningen för den planerade gång- och cykelbanan präglas av bostadsbebyggelsen i stadsdelarna Hestra, Byttorp och Ryssby sedan flera decennier tillbaka. Södra änden av utredningsområdet är beläget 169 m ö h för att sluta på 214 m ö h längst i norr.

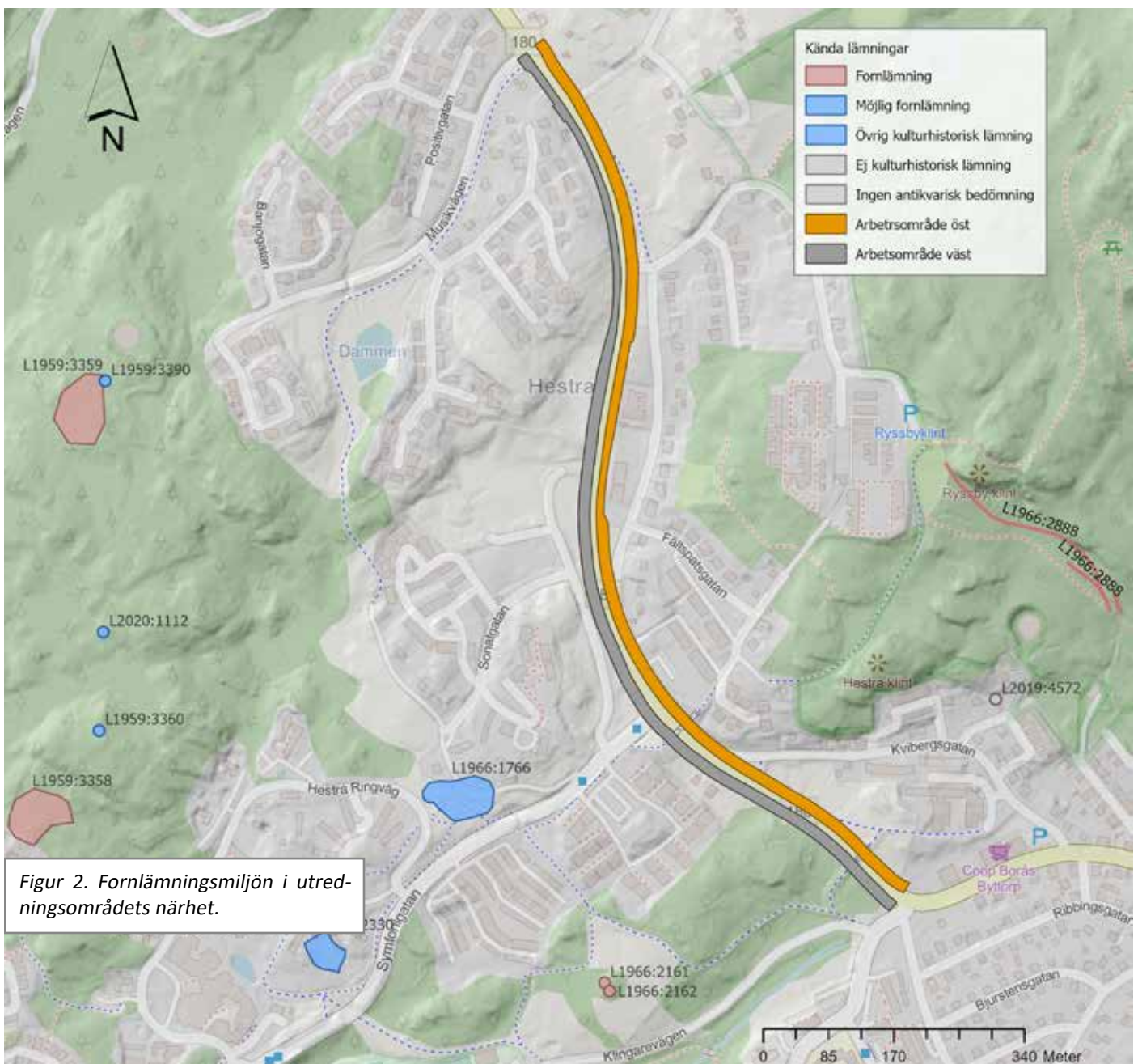
Topografiskt hänger området ihop med Rya åsar österut (som en gång i tiden fått ge namn åt Borås - "bodarna

på åsen") och det stora kuperade skogsområdet mellan Ryssby och Ramnaslätt i väster.

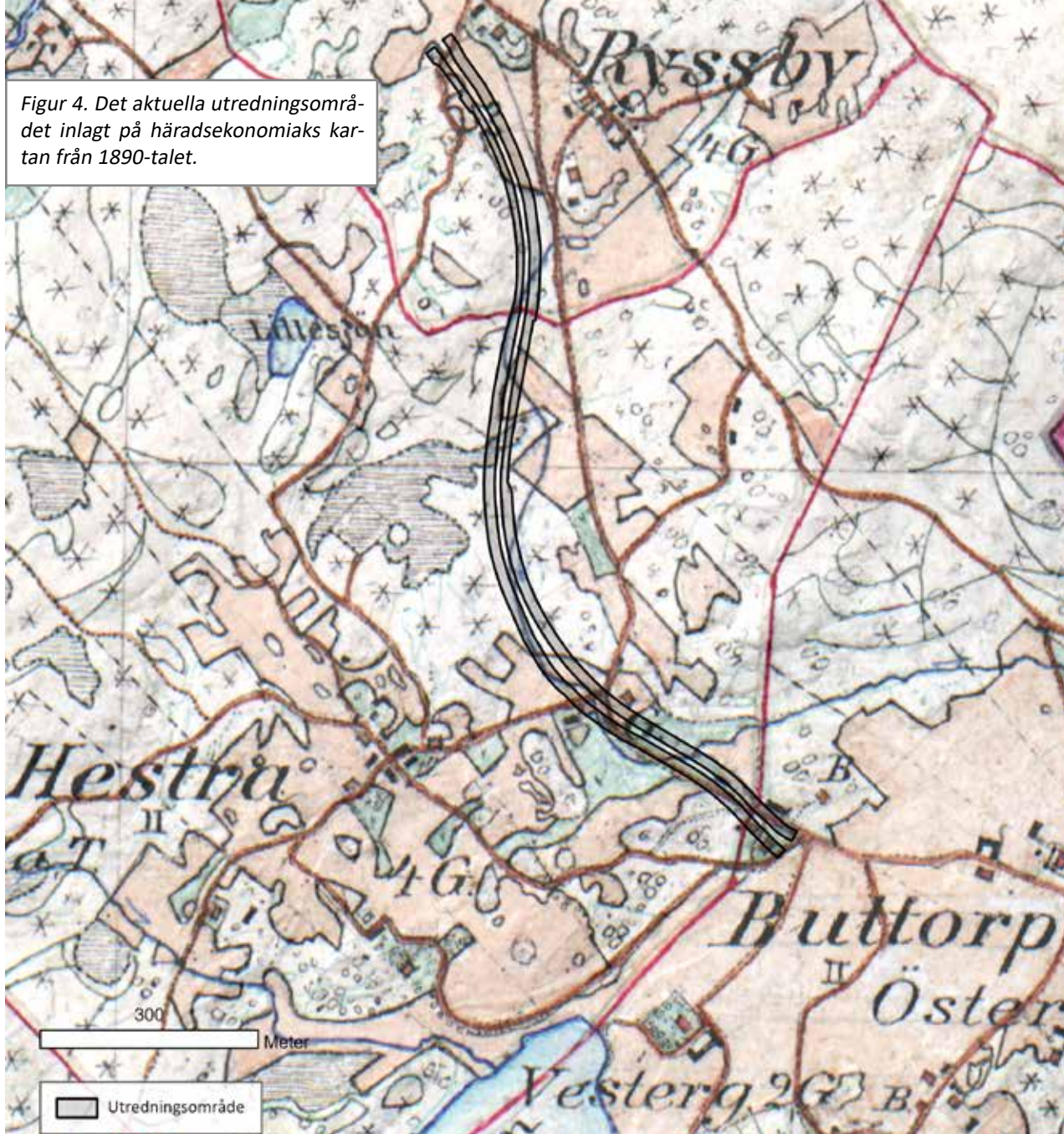
Jordarten längs den aktuella sträckan utgörs i stort av sandig morän. Här och var är små skogbeväxta partier, inom vilka okända fornlämningar eventuellt kan finnas kvar.

De fåtaliga fornlämningar och övriga kulturhistoriska lämningar som finns kvar på platser med liknande topografi i närområdet utgörs av: ett hålvägssystem (L1966:2888), stensättningar (L1966:2161 och :2162), mindre områden med fossil åkermark (L1959:3359) samt bebyggelseämningar från historisk tid (L2020:1112) (figur 2).

En fyndplats (L2019:4572) med ett iögonfallande fynd återfinns 250 meter nordost om södra delen av utredningsområdet. Fyndet utgörs av ett svärdsmunbleck av guld med cloisonnéinläggningar av röda granater samt utsmyckningar med djurmotiv (folkvandringstid/vendeltid) och hittades i samband med trädgårdsarbeten på en villatomt i mitten av 1900-talet. Det är dock högst oklart om fyndplatsen utgör föremålets "ursprungliga läge" eller om det hamnat där tillsammans med fyllnadsmassor från okänd plats.



Figur 2. Fornlämningsmiljön i utredningsområdets närhet.



Historiska kartor

Utredningsområdet tar sin början på Byttorps ägor i söder, men går nästan direkt in på Hestras ägor. Sista tredjedelen löper genom Ryssbys ägor. De tre byarna låg inom den före detta Torpa socken, vilken sedan 1920 är en del av Borås stad. Äldsta beläggen i ortnamnsregistret är 1540-tal för samtliga.

Byarnas långa liv medför ett stort kartmaterial med start redan i 1600-talet. Mest intressant för den aktuella arkeologiska utredningen är de karteringar som går att rektifiera mot den moderna kartan och som kan ge en bild av hur landskapet och bebyggelsen i utredningsområdets närhet förändrats under de senaste århundradena.

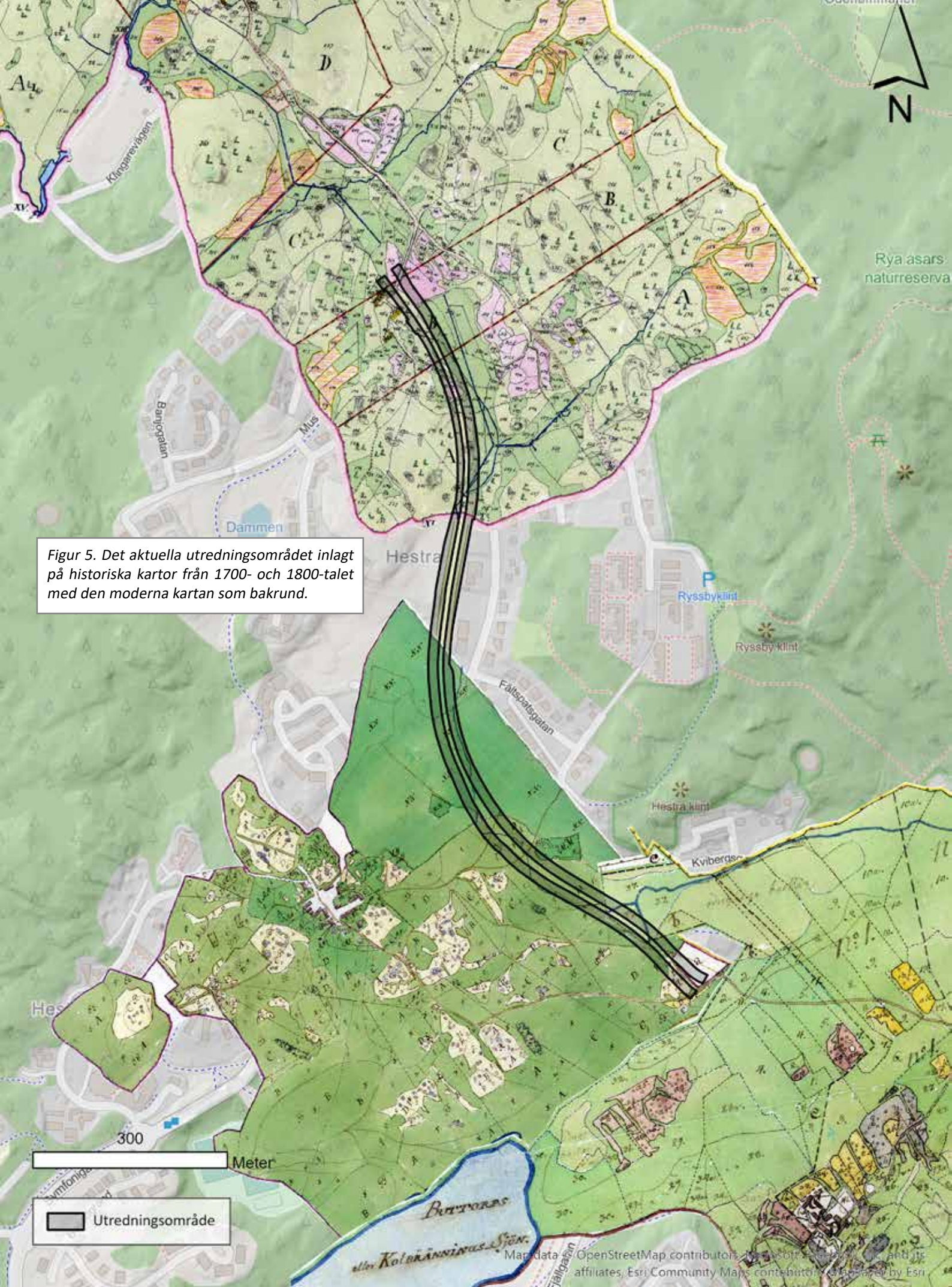
Den häradsekonomiska kartan från 1890-talet avslöjar att den planerade gång- och cykelbanan passerar genom en gårdsbebyggelse längst i söder (figur 4). Gården hette Hestralund och uppfördes i slutet av 1860-talet av docent A.G. Hollander, vilken även lät anlägga promenadvägar, trappor och murar i ekskogen på tomten (se rapportens

omslagsbild) (<https://hestraiboras.se/kartagalleri/>).

Några hundra meter åt nordväst passerar vägen ytterligare en gårdsbebyggelse. Här låg "Larssons gård", uppförd på 1860-talet som mangårdsbyggnad till ett jordbruk som ska ha funnits i släkten sedan 1700-talet (<https://hestraiboras.se/kartagalleri/>).

Resterande stäcken norrut går genom mark som var obebyggd på 1890-talet och som omväxlande utgjordes av odlingsmark och barrskog med enstaka inslag av våtmark.

Figur 5 visar en rektifiering av storskifteskartorna för Byttorp (1787) och Hestra (1811) samt laga skifteskartan för Ryssby (1833). Sträckningen för dagens väg 180 har gått genom inägorna, en bit öster om dåtidens "stora väg" som band samman byarna. Kartorna avslöjar inga strukturer som fortfarande finns kvar i terrängen och som direkt kan sägas vara intressanta ur ett modernt arkeologiskt perspektiv.



Figur 5. Det aktuella utredningsområdet inlagt på historiska kartor från 1700- och 1800-talet med den moderna kartan som bakgrund.

Metod, resultat och åtgärdsförslag

Utredningen inleddes med kartstudier, vilkas resultat presenteras ovan. Inventering längs med utredningsområdet genomfördes under en arbetsdag av två arkeologer. Som kartunderlag vid den okulära besiktningen användes SGU's jordartskarta, den häradsekonomiska karan från 1890-talet och ett modernt ortofoto över området.

Eftersom den planerade gång- och cykelbanans exakta sträckning inte fastslagits ännu, omfattade utredningsområdet båda sidor om väg 180 längs en sträcka om ungefär 1,3 kilometer.

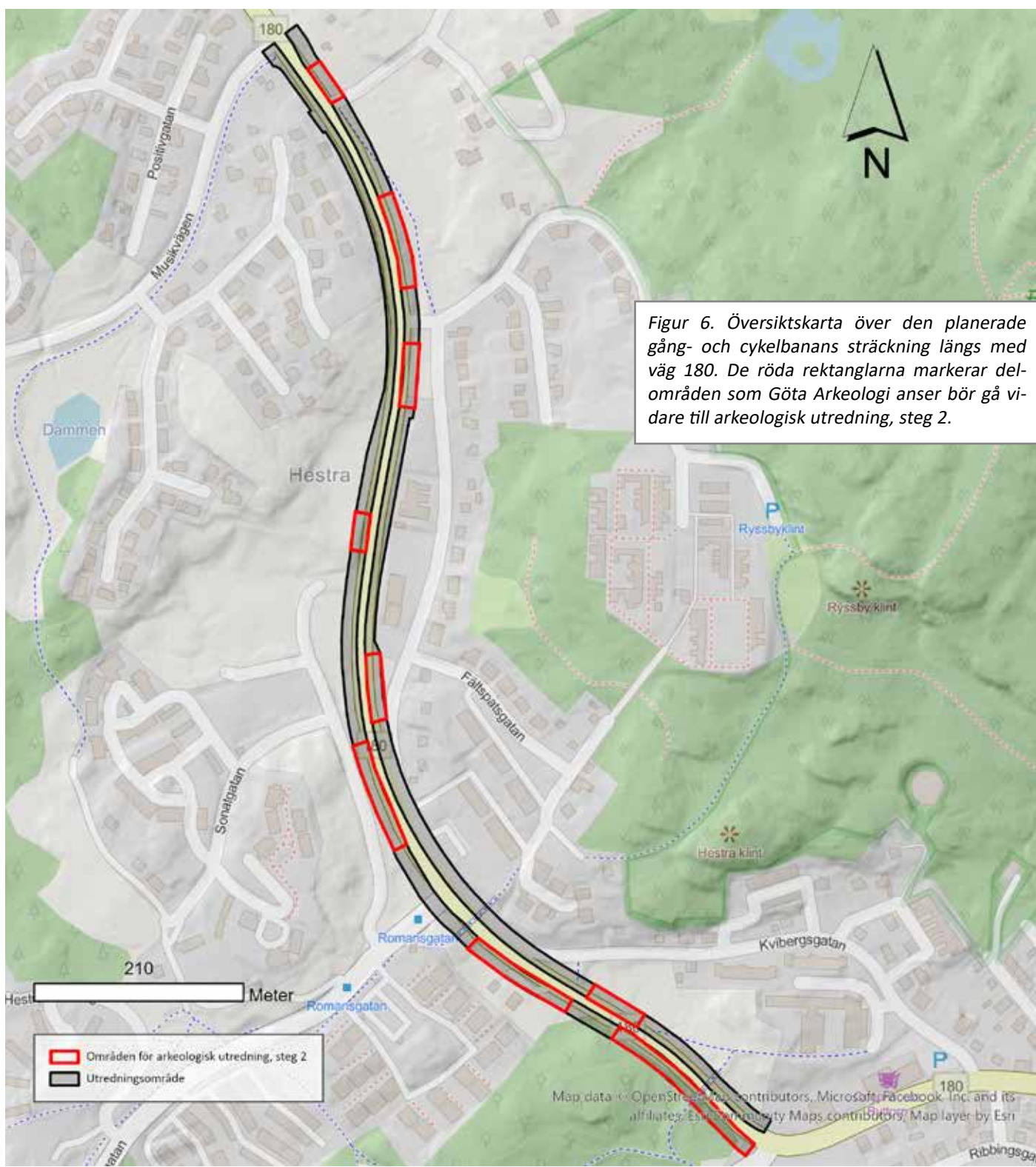
Inga fornlämningar som var synliga ovan mark påträffades i samband med inventeringen. Den resulterade dock

i nio delområden som potentiellt kan hysa fornlämningar under marknivå och som därför bör gå vidare till en arkeologisk utredning, steg 2, som innebär sökschaktning inom varje delområde (figur 6).

Fyra av delområdena låg på västra sidan av vägen och fem på östra sidan, de omfattade en yta om ungefär 11 400 kvadratmeter. Alla områden går att nå med grävmaskin.

Avvikelser gentemot undersökningsplanen

Den arkeologiska utredningen har genomförts utan avvikelser.



Referenslista

Ortnamnen i Älvsborgs län D. 11 Vedens härad. (1910). Stockholm: Norstedt

Storskifteskarta över Byttorp, Torpa socken, Älvsborgs län 1787. Lantmäteristyrelsens arkiv Torpa socken Buttorp nr 1-2.

Storskifteskarta över Hestra, Torpa socken, Älvsborgs län 1811. Lantmäteristyrelsens arkiv Torpa socken Hestra nr 1.

Laga skifteskarta över Ryssby, Torpa socken, Älvsborgs län 1833. Lantmäteristyrelsens arkiv Torpa socken Ryssby nr 1.

Kulturmiljöregistret (KMR). <https://app.raa.se/open/fornsok/> (Hämtad 2023-03-13)

<https://hestraiboras.se/kartagalleri/> (Hämtad 2024-04-02)

Administrativa uppgifter

Länstyrelsens diarienummer: 431-3052-2024

Göta Arkeologi projektnummer: 2406

Kommun: Borås

Socken: Borås

Fastighet: Torpa-Hestra 4:8 m. fl.

Lämningsnummer: -

Fältarbete datum: 2024-02-29

Fältarbete personal: Elinor Malmberg och Simon Karlsson



GÖTA
ARKEOLOGI