

Utredning i Hallsås

Arkeologisk utredning



Hallsås 2:45 m fl
Lerum socken
Lerum kommun
Mats Hellgren

Rapport 2024:2

Utredning i Hallsås

Arkeologisk utredning

Hallsås 2:45 m fl
Lerum socken
Lerum kommun
Mats Hellgren

Göta Arkeologi Rapport 2024:2

Omslagsbild: Foto mot sydöst som visar delar av undersökningsområdet.

Foto: Mats Hellgren

Göta Arkeologi · Lyckebovägen 15 · 51840 Sjömarken

www.gotaarkeologi.se · kontakt@gotaarkeologi.se



Innehåll

Sammanfattning	5
Inledning och bakgrund	5
Kart- och arkivstudie.....	7
Metod och resultat.....	7
Slutsats och åtgärdsförslag.....	7
Källförteckning	12
Administrativa uppgifter.....	12
Bilagor	12



Figur 1. Översiktskartor över Västra Götalands län med platsen för undersökningen markerad. Utdrag ur ESRI baskartor.

Skala: 1:250 000

Esri, TomTom, Garmin, Foursquare, METI/NASA, USGS Hanato

Sammanfattning

Göta Arkeologi har inför planerad detaljplan inom fastigheten Hallsås 2:45 med flera i Lerums kommun genomfört en arkeologisk utredning.

Undersökningen inleddes med studier av historiskt kart- och arkivmaterial och av den kringliggande fornlämningsmiljön. Fältdarbetet inleddes med en okulär besiktning av området och därefter genomfördes schaktgrävningar inom två mindre delar av utredningsområdet.

Utredningen visade att det inte finns några fornlämningar inom området. Med anledning av undersökningsresultatet anser Göta Arkeologi att det inte är nödvändigt med ytterligare arkeologiska undersökningar inom utredningsområdet.

Inledning och bakgrund

Den 7 och 13 februari 2024 genomförde Göta Arkeologi fältarbetet för en arkeologisk utredning inom fastigheten Hallsås 2:45 med flera i Lerums kommun.

Undersökningen genomfördes enligt länsstyrelsens beslut 431-47033-2023 med anledning av att Lerums kommun planerar en detaljplan för bostäder.

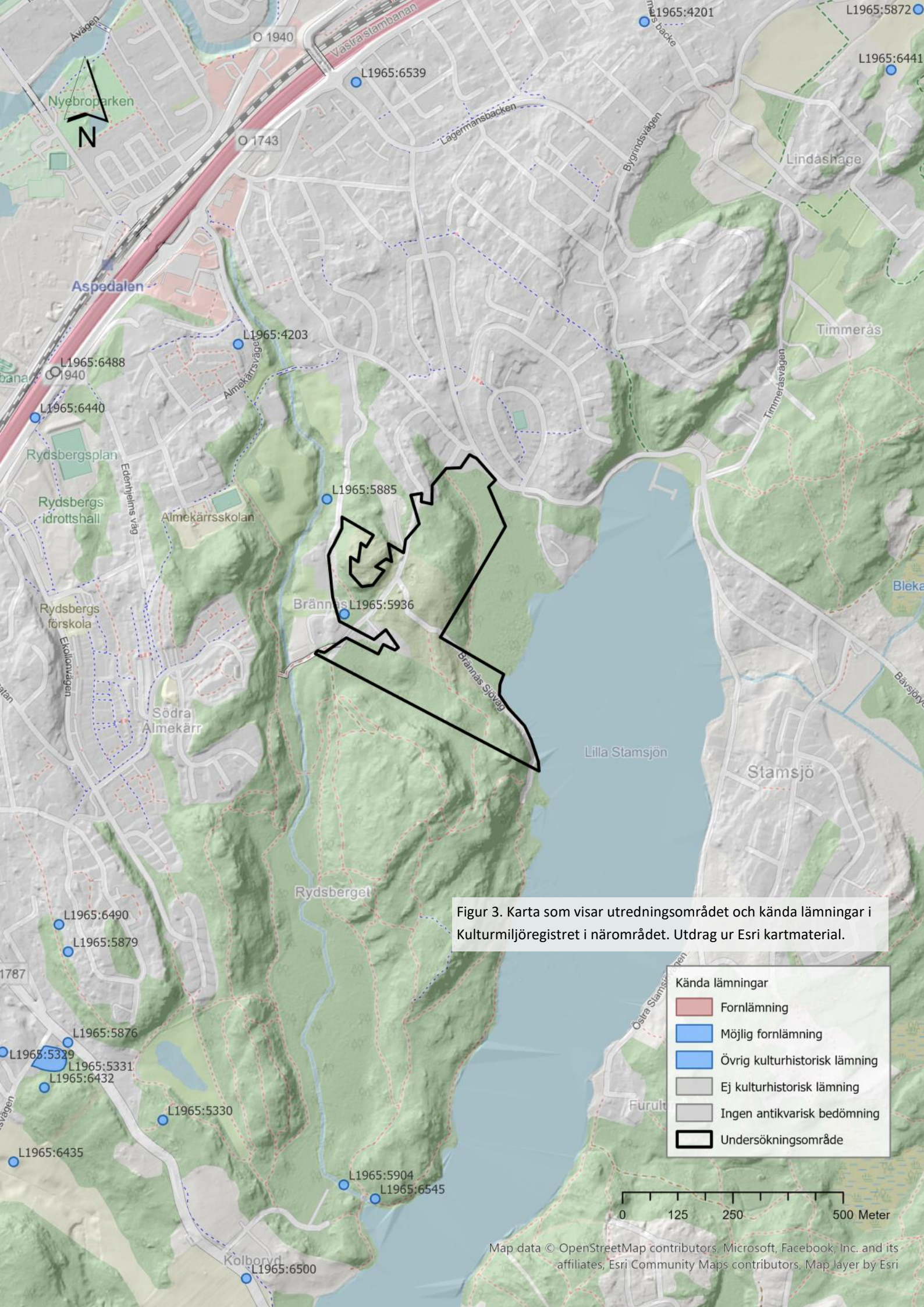
Syftet med utredningen var att fastställa om det fanns fornlämningar inom det tilltänkta exploateringsområdet samt att ge Länsstyrelsen beslutsunderlag inför fortsatta åtgärder. Resultatet skulle även kunna användas som planeringsunderlag av exploitören.

Utredningsområdet bestod av ett cirka 15 hektar stort skogbevuxet bergsområde med flera våtmarkspartier. Området var beläget väster om norra delen av Lilla Stamsjön i sydöstra delen av samhället Lerum.

Jordarten utgörs av urberg med inslag av morän och områden med kärrtorv.

Figur 2. Foto mot sydöst som visar delar av utredningsområdet. Foto Mats Helligren.





Figur 3. Karta som visar utredningsområdet och kända lämningar i Kulturmiljöregistret i närområdet. Utdrag ur Esri kartmaterial.

Kända lämningar

- Fornlämning
- Möjlig fornlämning
- Övrig kulturhistorisk lämning
- Ej kulturhistorisk lämning
- Ingen antikvarisk bedömning
- Undersökningsområde

0 125 250 500 Meter

Map data © OpenStreetMap contributors, Microsoft, Facebook, Inc. and its affiliates, Esri Community Maps contributors, Map layer by Esri

Kart- och arkivstudie

Den äldsta kända kartan som visar hela det aktuella området är en storskifteskarta från 1796. Denna karta visar att området bestod av ett utmarksområde som i samband med skiftet kom att tillhöra gårdarna Hallegården och Hallsås Östergård (även benämnd Hallsås Åsen) i Lerum socken (figur 4).

Den så kallade Häradskartan från 1890-talet visar att området bestod av ett skogbeväxt bergsområde med ett större kärtrorvsområde i nordöst. I väster gränsar området mot båtsmanstorpets Brännås och en mindre gård och mot norr gränsar området mot gårdarna Stamsjöhöjden och Stamsjövik (figur 5).

En ekonomisk karta från 1964 visar att det då fanns fem mindre stugor inom området (figur 6).

Det finns inga fornlämningar inom undersökningsområdet eller i närområdet. Inom området finns en övrig kulturhistorisk lämning i form av en gränssten (L1965:5936). I närområdet finns ett flertal övriga kulturhistoriska lämningar varav merparten utgörs av fyndplatser av stenyxor eller av flinta såsom L1965:4201, L1965:4202, L1965:4203, L1965:5877, L1965:5885 och L1965:6440 (figur 3).

Metod och resultat

Fältarbetet påbörjades med en okulär besiktning av området där möjliga lägen för boplatser eller visten kontrollerades med handredskap och geologspjut. Krönlägen kontrollerades i syfte att undersöka förekomsten av förhistoriska gravar. Tänkbara lägen för kolningsgropar granskades också. Efter den okulära insatsen skedde schaktgrävning inom två mindre områden. Totalt grävdes 14 schakt med en total yta av 98 kvadratmeter. Schakten var 2-4 meter långa, 1,3-3 meter breda och 0,15-0,34 meter djupa (se figur 7 och bilaga 1 och 2). Efter undersökningen återfylldes schakten.

Samtliga schakt mättes in med RTK-kopplad GPS och för dokumentationen användes en tablet och appen Arkeo. Fotografering skedde med mobilkamera.

Gränsstenen L1965:5936 kunde inte återfinnas. De historiska kartstudierna visar att det inte har funnits någon gräns vid den markerade platsen. Troligen har stenen ursprungligen stått i gränsen mot båtsmanstorpets Brännås, ett tiotal meter åt sydväst där den nuvarande gränsen mellan Hallsås 2:140 och Brännås 1:1 möts.

På 1960-talet fanns det fem stugor i området. Idag återstår två av dessa. Av de borttagna stugorna har en omvandlats till en bostad (Hallsås 2:157). Stugan längst i norr är borttagen medan det endast återstår en grund kvar av stugan längst i söder.

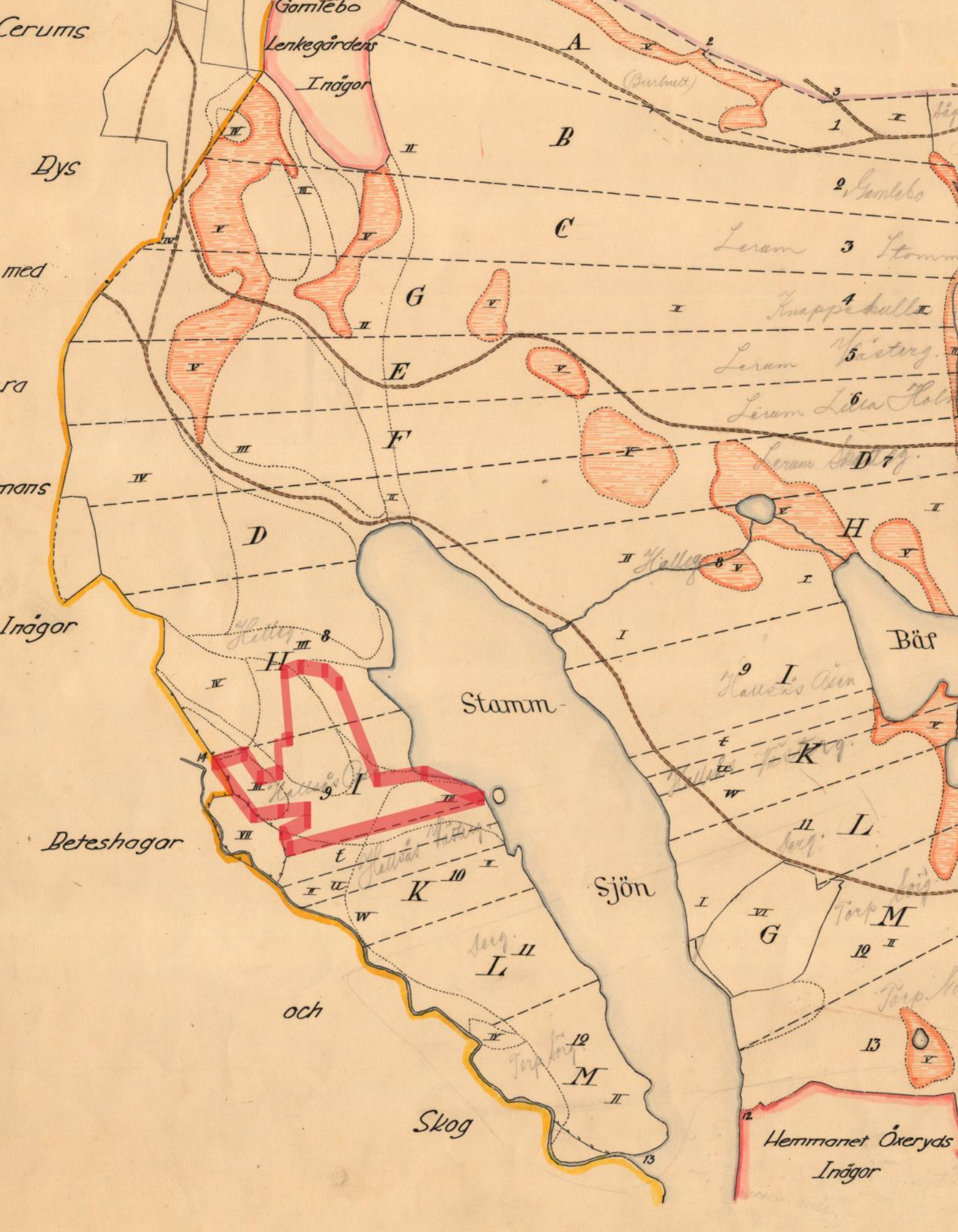
I övrigt framkom inget av arkeologiskt intresse.

Slutsats och åtgärdsförslag

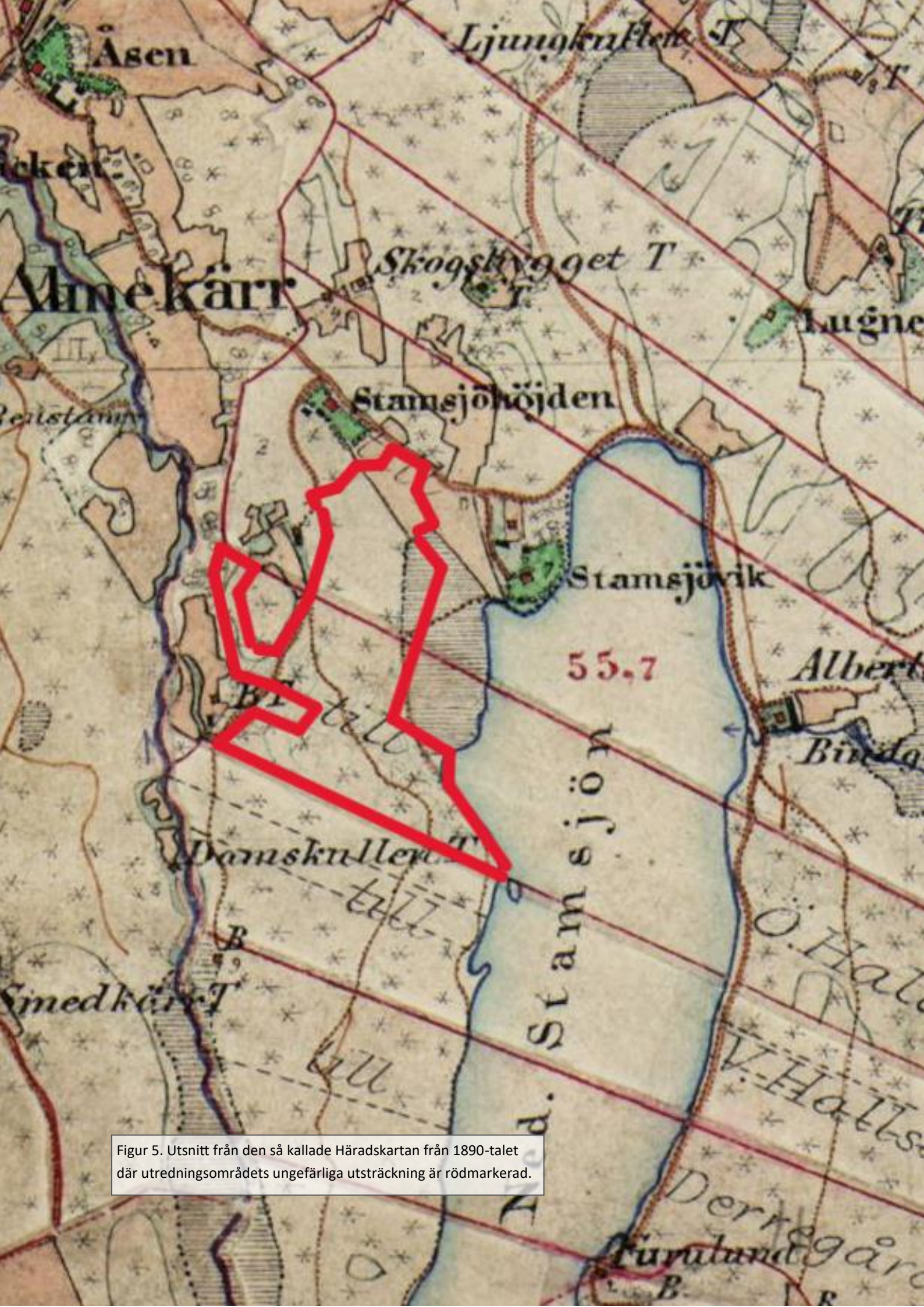
Den arkeologiska utredningen resulterade i att inga nya fornlämningar eller kulturhistoriska lämningar kunde konstateras.

Eftersom inget av arkeologiskt intresse påträffades anses inga ytterligare arkeologiska insatser vara nödvändiga.

Den arkeologiska utredningen genomfördes enligt undersökningsplanen utan avvikelser.



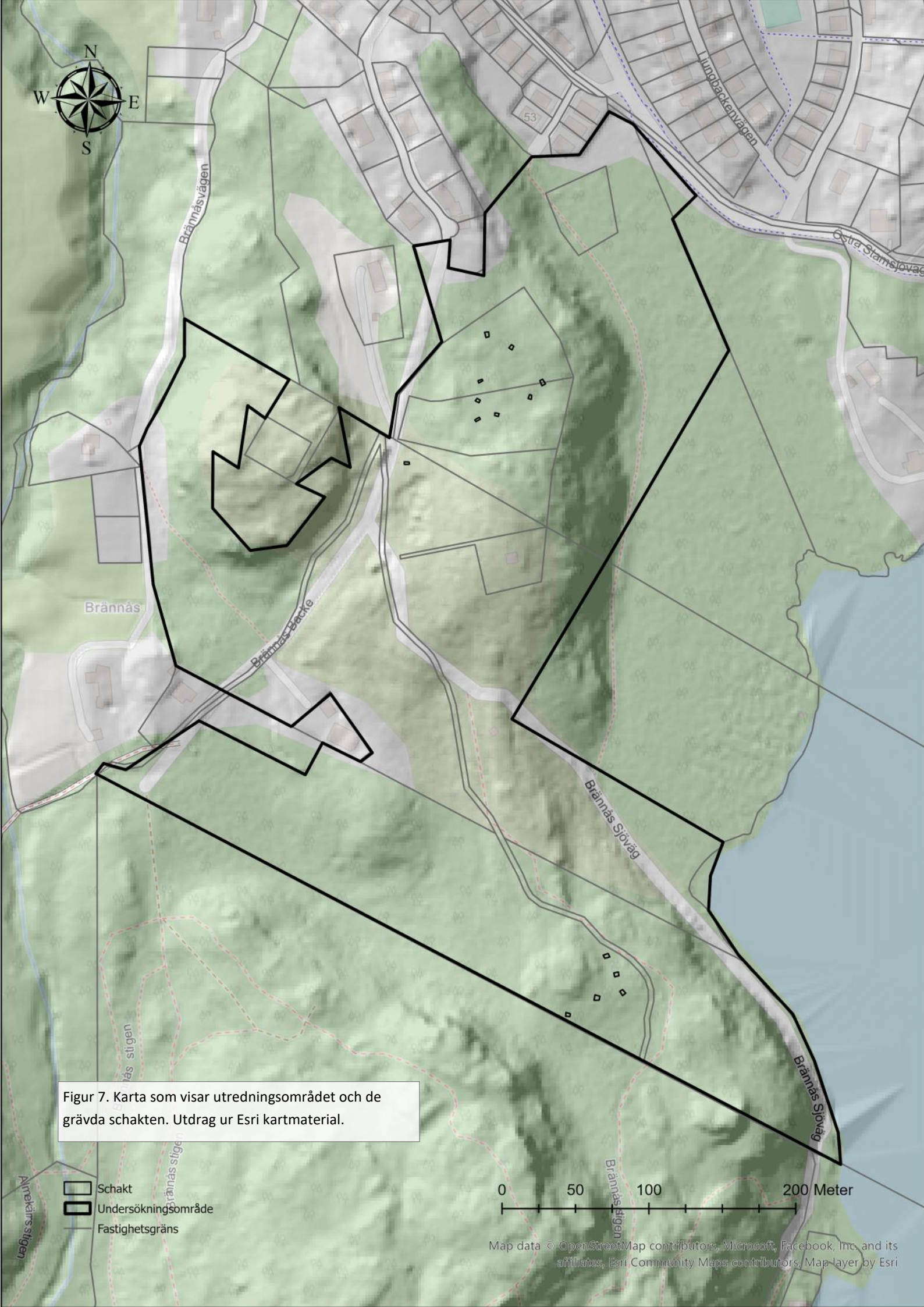
Figur 4. Utsnitt från en storskifteskarta från 1796 (kartan renritades 1832) där utredningsområdets ungefärliga utsträckning är rödmärkat.




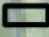

Figur 5. Utsnitt från den så kallade Häradskartan från 1890-talet där utredningsområdets ungefärliga utsträckning är rödmarkerad.



Figur 6. Utsnitt från en ekonomisk karta från 1964 som visar undersökningsområdet markerat med en röd linje. I området fanns då fem mindre hus (fyrkanter) som troligen fungerade som sommarstugor samt en ekonomibyggnad (svart fyrkant) i norr.



Figur 7. Karta som visar utredningsområdet och de grävda schakten. Utdrag ur Esri kartmaterial.

-  Schakt
-  Undersökningsområde
-  Fastighetsgräns

0 50 100 200 Meter

Källförteckning

- Kulturmiljöregistret, app.raa.se
- Lerum sockens församlingsböcker AI:1 - Alla:10 (1813-1949)
- Lantmäteriet, Historiska kartor. www.lantmateriet.se

Lantmäterimyndigheternas arkiv:

Lerum socken, Storskifteskarta 1796, 15-lej-449

Rikets allmänna kartverks arkiv:

Häradskartan 1890-97, Jonsered 33-16

Ekonomiska kartan, 1964, Kolboryd, 7B1h75

Administrativa uppgifter

Länsstyrelsen diarienummer: 431-47033-2023

Göta Arkeologi projektnummer: 2405

Kommun: Lerum

Socken: Lerum

Fastighet: Hallsås 2:45 med flera

Fältarbete: 32 timmar (2024-02-07 och 2024-02-13)

Fältarbete personal: Mats Hellgren och Johanna Lega

Bilagor

Bilaga 1. Schaktbeskrivningar

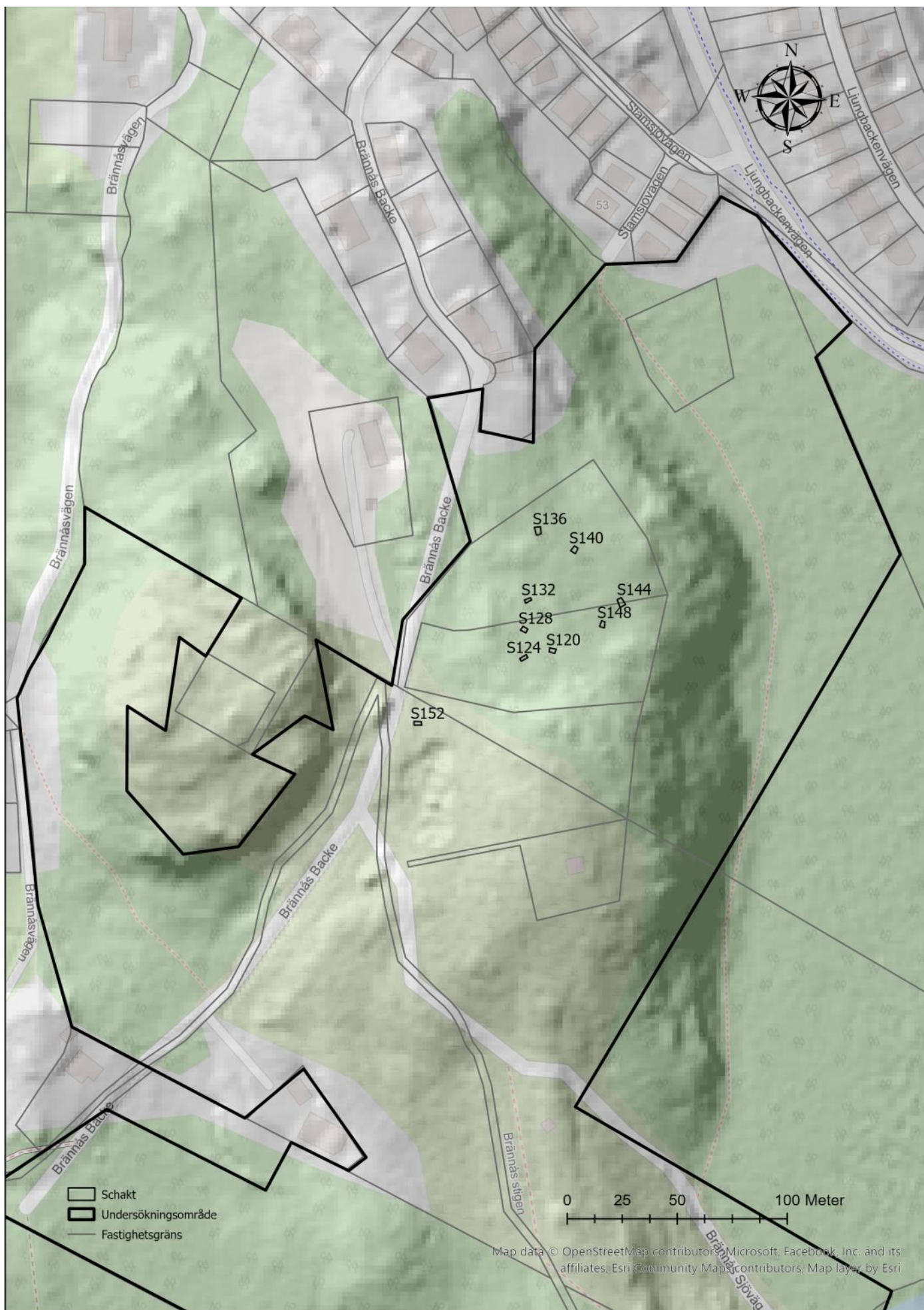
Bilaga 2. Schaktkartor

Bilagor

Bilaga 1 - Schaktbeskrivningar

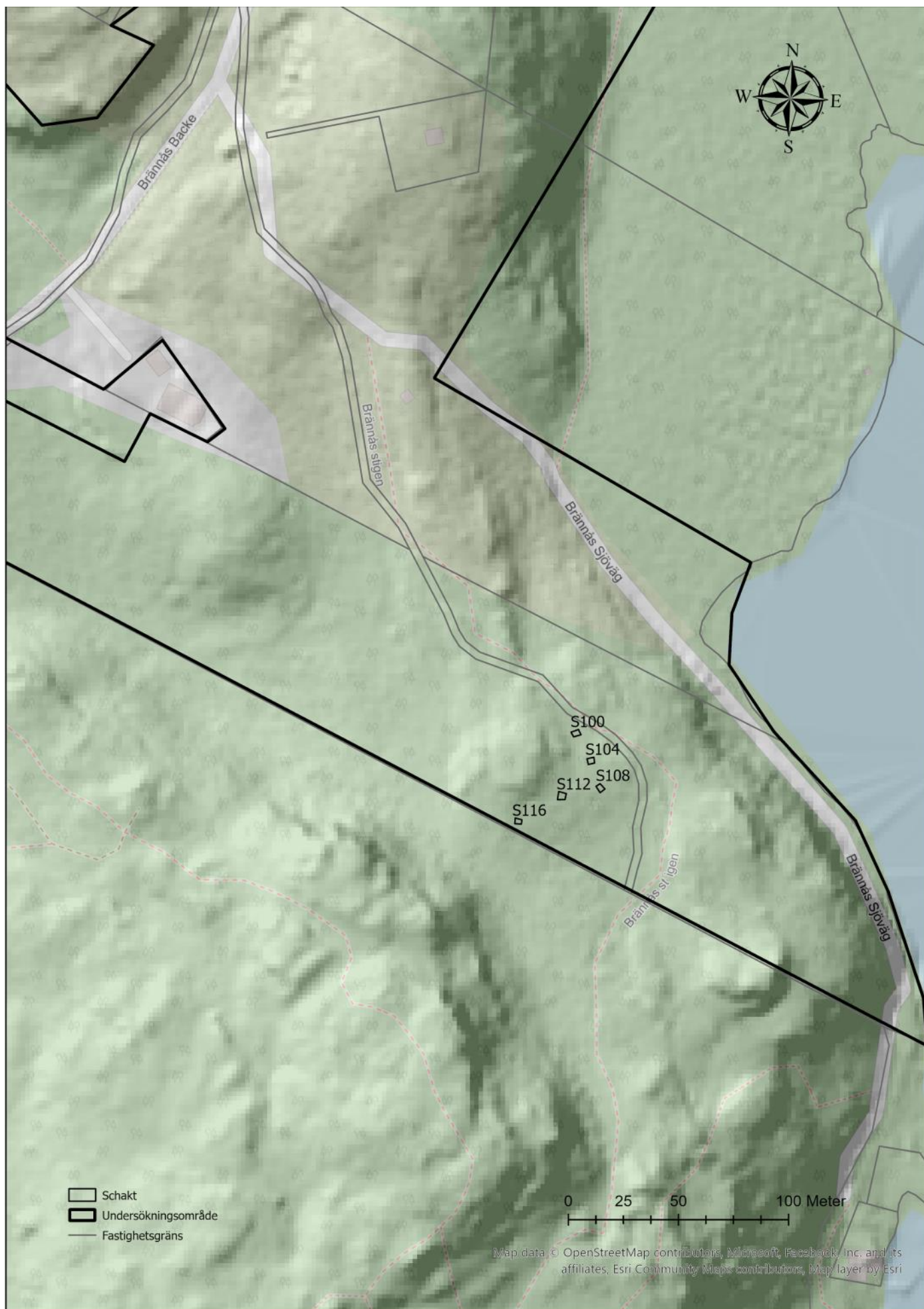
ID	Längd x Bredd (m)	Markslag	Genomgrävd jordtyp	Schaktdjup (m)	Alvmaterial
S100	3x3	Skog	Matjord	0,3	Silt
S104	3x3	Skog	Matjord	0,32	Silt, Berg
S108	3x2	Skog	Matjord	0,3	Silt
S112	3,5x3	Skog	Matjord	0,28	Silt
S116	3x2,5	Skog	Matjord	0,34	Silt, Sand
S120	2,5x2	Skog	Förna	0,2	Morän
S124	3x2	Skog	Förna	0,2	Morän
S128	2,5x2	Skog	Förna	0,22	Berg
S132	2x1,3	Skog	Förna	0,15	Berg
S136	4x1,3	Skog	Förna	0,25	Morän
S140	3x2	Skog	Förna	0,15	Morän
S144	3x2,5	Skog	Förna	0,15	Silt
S148	3x2	Skog	Förna	0,15	Silt
S152	3x2	Skog	Förna	0,15	Silt

Bilaga 2a - Schaktkarta, norra området



Map data © OpenStreetMap contributors, Microsoft, Facebook, Inc. and its affiliates, Esri Community Maps contributors, Map layer by Esri

Bilaga 2b - Schaktkarta, södra området





GÖTA
ARKEOLOGI