

Bland berg och skogar i Marbäck

Arkeologisk utredning, steg 1



Marbäck 6:5 med flera
Marbäck socken
Ulricehamn kommun
Mats Hellgren

Rapport 2023:22

Bland berg och skogar i Marbäck

Arkeologisk utredning, steg 1

Marbäck 6:5 med flera

Marbäck socken

Ulricehamn kommun

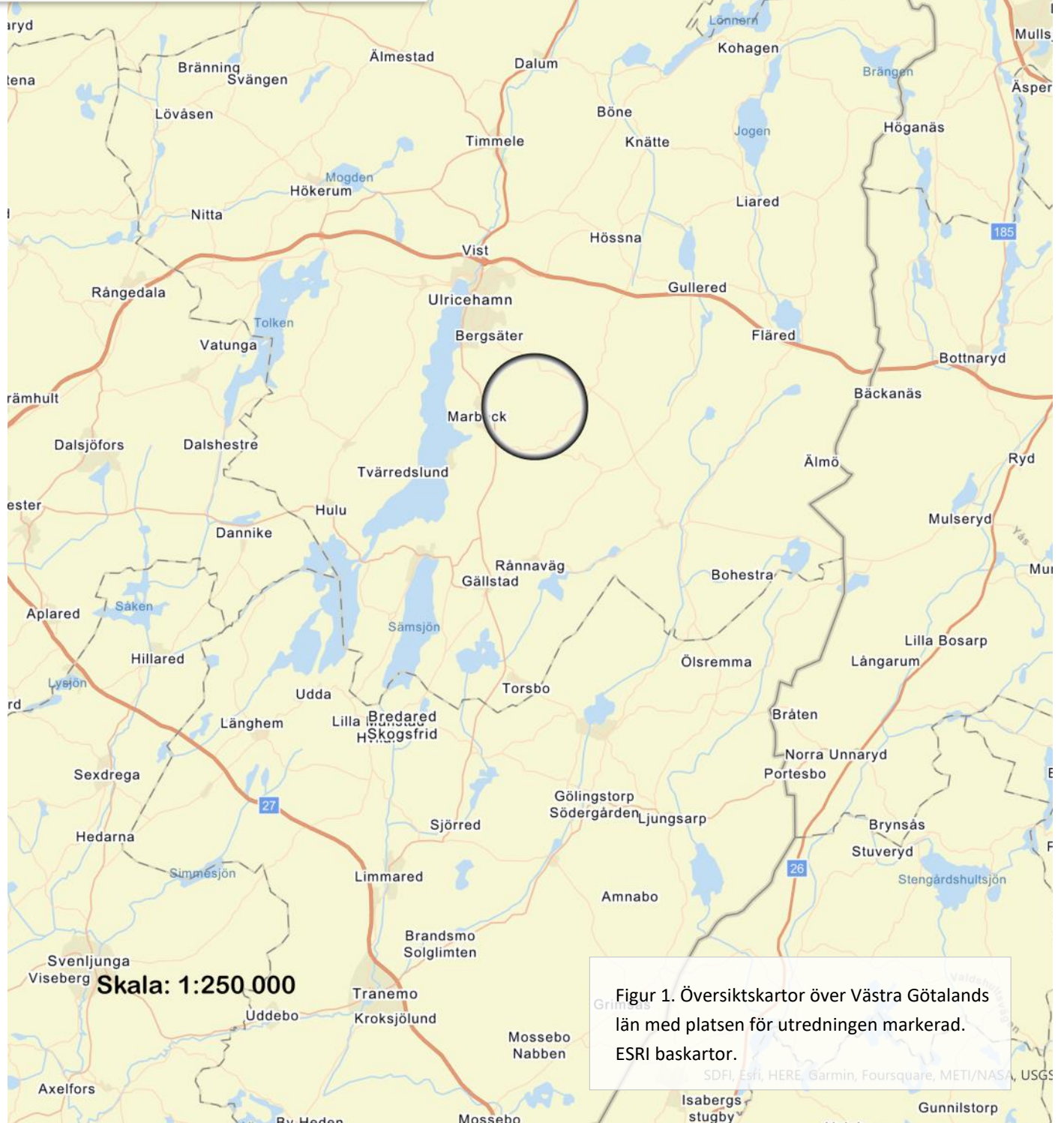
Mats Hellgren

Göta Arkeologi Rapport 2023:22

Omslagsbild: Foto från söder som visar ett jaktorn anlagd ovanpå en stensättning (L1965:6621).
Foto Mats Hellgren

Innehåll

Sammanfattning.....	5
Bakgrund.....	6
Kart- och arkivstudier.....	8
Metod och resultat.....	12
Kända fornlämningar.....	12
Nyupptäckta fornlämningar.....	13
Möjliga fornlämningar.....	16
Övriga kulturhistoriska lämningar.....	16
Områden för arkeologisk utredning steg 2.....	17
Slutsatser och åtgärdsförslag.....	20
Administrativa uppgifter.....	22
Källförteckning.....	23



Sammanfattning

Göta Arkeologi har genomfört en arkeologisk utredning, steg 1, inom ett drygt 300 hektar stort skogsområde strax öster om samhället Marbäck i Ulricehamns kommun. Orsaken till undersökningen var att Eolus Vind AB avser att uppföra en vindkraftspark inom området.

Undersökningen inleddes med arkivarbete i form av studier av ortnamn, det historiska kartmaterialet samt Marbäcks husförhörslängder till och med 1935. Fältarbetet genomfördes genom inventering där okulär besiktning gjordes av hela området.

Inventeringen resulterade i tio nya fornlämningar i form av sex områden med fossil åker (röjningsröseområden), tre lägenhetsbebyggelser och en kvarnlämning. Därutöver hittades även sex kolningsanläggningar som är möjliga fornlämningar och två övriga kulturhistoriska lämningar i form en lägenhetsbebyggelse och en husgrund (se tabell 1 och figur 3). Strax utanför undersökningsområdet påträffades ytterligare två fornlämningar i form av ett område med fossil åker (L2023:3794) och en lägenhetsbebyggelse (L2023:3804). Dessa lämningar redovisas inte i rapporten utan återfinns i Kulturmiljöregistret.

Med anledning av resultatet anser Göta Arkeologi att nästa steg i den arkeologiska processen bör bli en arkeologisk steg 2-utredning där maskinschaktning inom fyra identifierade områden genomförs för att söka efter okända fornlämningar som inte är synliga ovan mark (se figur 13). Dessa områden är noggrant utvalda genom flera kriterier såsom topografiska och geologiska aspekter samt närheten till fornlämningar.

Lämningsnummer (kulturmiljöregistret)	Lämningstyp
L1965:6633	Lägenhetsbebyggelse (Fornlämning)
L1965:7266	Lägenhetsbebyggelse (Fornlämning)
L1965:7267	Lägenhetsbebyggelse (ÖKL)
L1965:7268	Lägenhetsbebyggelse (Fornlämning)
L2023:3784	Husgrund, historisk tid (ÖKL)
L2023:3786	Kvarn (Fornlämning)
L2023:3787	Kolningsanläggning (Möjlig fornlämning)
L2023:3788	Kolningsanläggning (Möjlig fornlämning)
L2023:3789	Kolningsanläggning (Möjlig fornlämning)
L2023:3790	Kolningsanläggning (Möjlig fornlämning)
L2023:3791	Kolningsanläggning (Möjlig fornlämning)
L2023:3792	Kolningsanläggning (möjlig fornlämning)
L2023:3793	Fossil åker (Fornlämning)
L2023:3795	Fossil åker (Fornlämning)
L2023:3796	Fossil åker (Fornlämning)
L2023:3797	Fossil åker (Fornlämning)
L2023:3799	Fossil åker (Fornlämning)
L2023:3801	Fossil åker (Fornlämning)

Tabell 1. Sammanställning av lämningsnummer och lämningstyp för nyupptäckta fornlämningar och kulturlämningar som registrerades i kulturmiljöregistret i samband med den aktuella utredningen. I tabellen framgår även kända lämningar i form av lägenhetsbebyggelser och en husgrund som fick ändrad antikvarisk status: L1965:7266, L1965:7267, L1965:7268 och L1965:6633.

Bakgrund

Göta Arkeologi genomförde i slutet av augusti 2023 en arkeologisk steg 1-utredning i Marbäck socken i Ulricehamns kommun. Anledningen var att Eolus Vind AB planerar anlägga en vindkraftspark.

Utredningen genomfördes i enlighet med beslut från Länsstyrelsen i Västra Götalands län (dnr 431-22020-2023). Syftet med utredningen var att identifiera okända forn- och kulturlämningar samt troliga lägen för idag okända fornlämningar som inte är synliga ovan mark (i första hand förhistoriska boplatslägen). Därutöver skulle även status för kända fornlämningar och övriga kulturhistoriska lämningar (ÖKL) klargöras. Det arkeologiska fältarbetet pågick under sju arbetsdagar, vilka var bemannade med tre arkeologer.

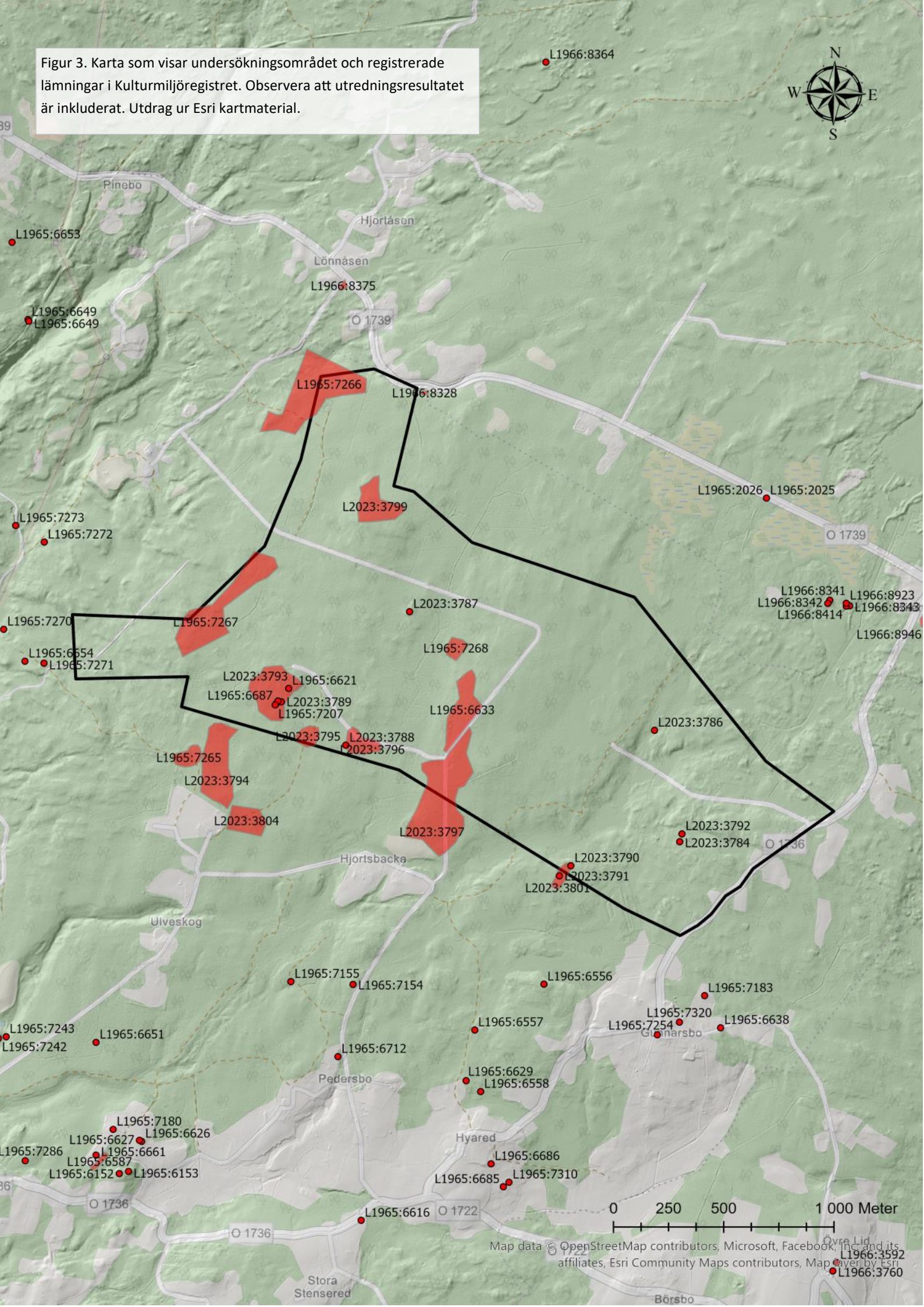
Utredningsområdet är cirka 340 hektar stort och beläget ett par kilometer öster om samhället Marbäck inom ett höjdområde beläget 260-348 meter över havet. Markanvändningen inom området utgörs främst av modernt skogsbruk med produktionsskogar av i huvudsak gran. I området förekommer både hyggen och planterad ungskog i olika åldrar. Vissa inslag av sumpskogar och mindre våtmarker finns i svackor i terrängen. Jordlagren domineras av sandig morän.

Inom området finns fyra kända fornlämningar och fyra övriga kulturhistoriska lämningar inför utredningen. Fornlämningarna utgörs av fyra gravar i form av ett röse (L1965:7208), en stensättning (L1965:6621) och två resta stenar (L1965:6687 och L1965:7207). De övriga kulturhistoriska lämningarna utgjordes av tre lägenhetsbebyggelser (L1965:6633, L1965:7266 och L1965:7267) och en husgrund (L1965:7268).



Figur 2. En skylt som markerar platsen för torpet Rönna L1965:7266 som låg under Marbäck Backgård. Lämningen var tidigare bedömd som övrig kulturhistorisk lämning men arkivstudier kunde klargöra att torpet uppfördes 1840 varav torpet skall klassas som fornlämning. Torpet övergavs 1909. Foto Mats Hellgren.

Figur 3. Karta som visar undersökningsområdet och registrerade lämningar i Kulturmiljöregistret. Observera att utredningsresultatet är inkluderat. Utdrag ur Esri kartmaterial.



Map data © OpenStreetMap contributors, Microsoft, Facebook, Inc and its affiliates, Esri Community Maps contributors, Map layer by Esri

Ovra Lid
L1966:3592
L1966:3760

Kart- och arkivstudier

Studier av ortnamn, lantmäteriets historiska kartor och husförhörslängder för Marbäck socken har legat till grund för kart- och arkivstudier.

Marbäck socken, vars namn är givet efter kyrkbyn, omnämns första gången 1397 och har åtminstone sedan reformationstiden varit en annexförsamling till Gällstad socken.

Namnet Marbäck har ursprungligen tillkommit av en förbi byn rinnande bäck som idag benämns Marbäckån. Förledsnamnet härrör troligen från ordet mark i dess gamla beteckning för skog.

I äldre jordböcker bestod Marbäck by av elva gårdar vilka benämndes Backgården, Bredgården, Bäckgården, Hulugården, Karlsgården, Landbogården, Sandlidsgården, Skattegården, Smedsgården, Stommen och Storegården.

En genomgång av det historiska kartmaterialet visade att undersökningsområdet tidigare utgjordes av utmarker tillhörande tretton gårdar i omgivningen. Dessa gårdar var från väster räknat Marbäck Storegård, Marbäck Stommen, Marbäck Backgård, Äplared, Marbäck Skattegård, Marbäck Bäckergård, Marbäck Karlsgård, Hjortsbacka, Antesbo, Pedersbo, Hyared, Backagärde och Gunnarsbo.

Den äldsta kartan som ger en översikt över hela utredningsområdet härrör från 1758 och visar Marbäck sockens skog och utmarker (figur 4). Den näst äldsta kartan är den så kallade häradsekonomiska kartan från 1890-talet (figur 6).

Inom utredningsområdet har det under 1800-talet funnits fyra torp vilka benämndes Skogen, Rönna, Rönna/Rörmaden (namnet ändrades på 1870-talet till Rörmaden) och Hult. Dessa torp är också synliga på den häradsekonomiska kartan och var innan undersökningen registrerade som övriga kulturhistoriska lämningar. Arkivstudierna visade att Rönna, Rönna/Rörmaden och Hult skall klassas som fornlämningar medan Skogen skall klassas som övrig kulturhistorisk lämning. Mer om dessa lämningar framgår under rubriken Metod och resultat.

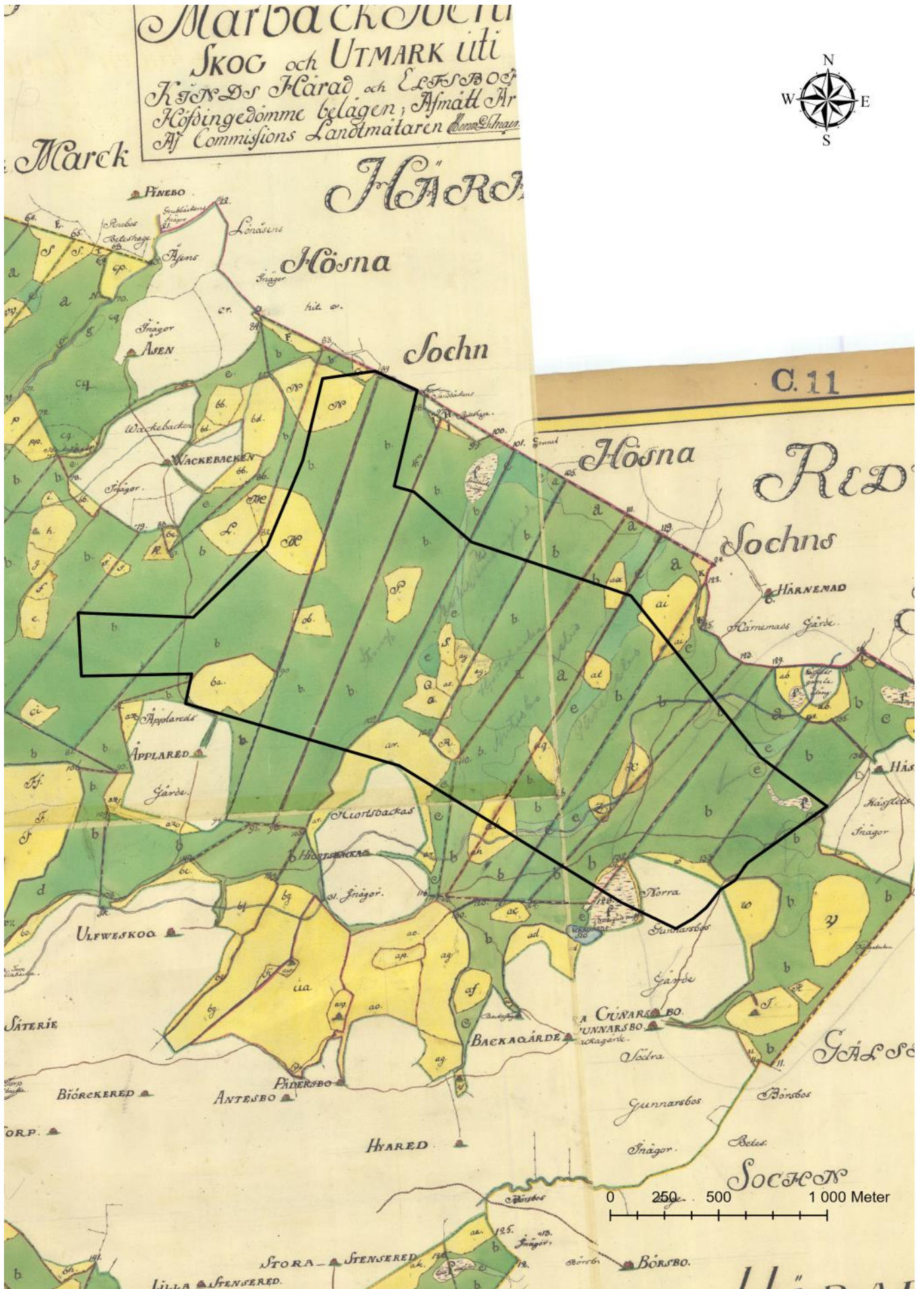
Nedan följer en kort historik gällande gårdarna vars utmarker berörs av utredningsområdet.

Äplared

Gården omnämns första gången 1567 och var ursprungligen en kronotomt men blev tidigt upptagen som skattehemman (1/4 mtl). Förledet är fornsvenska i betydelsen äpple medan efterledet betyder röjning.

Hjortsbacka

Gården omnämns första gången 1567 och var ursprungligen en kronotomt men blev tidigt upptagen som skattehemman (1/4 mtl). Förledet har förvanskats men härrör ursprungligen från det fornsvenska mansnamnet loar eller lor medan efterledet betyder backe.



Figur 4. Utsnitt från en karta från 1758 som visar Marbäck sockens utmarker. Utredningsområdet är markerat med svart linje och berör tretton gårdars utmarker.

Antesbo

Gården omnämns första gången 1546 och var ett frälsehemman (1 mtl). Förledet härrör från det fornsvenska mansnamnet Arnsten.

Pedersbo

Gården omnämns första gången 1540 och var ett skattehemman (3/8 mtl). Förledet härrör från mansnamnet Peder.

Hyared

Gården omnämns första gången 1536 och var ett skattehemman (1/2 mtl). Förledet härrör möjligen från det fornnordiska ordet hye vilket betyder träl medan efterledet betyder röjning.

Backagärde

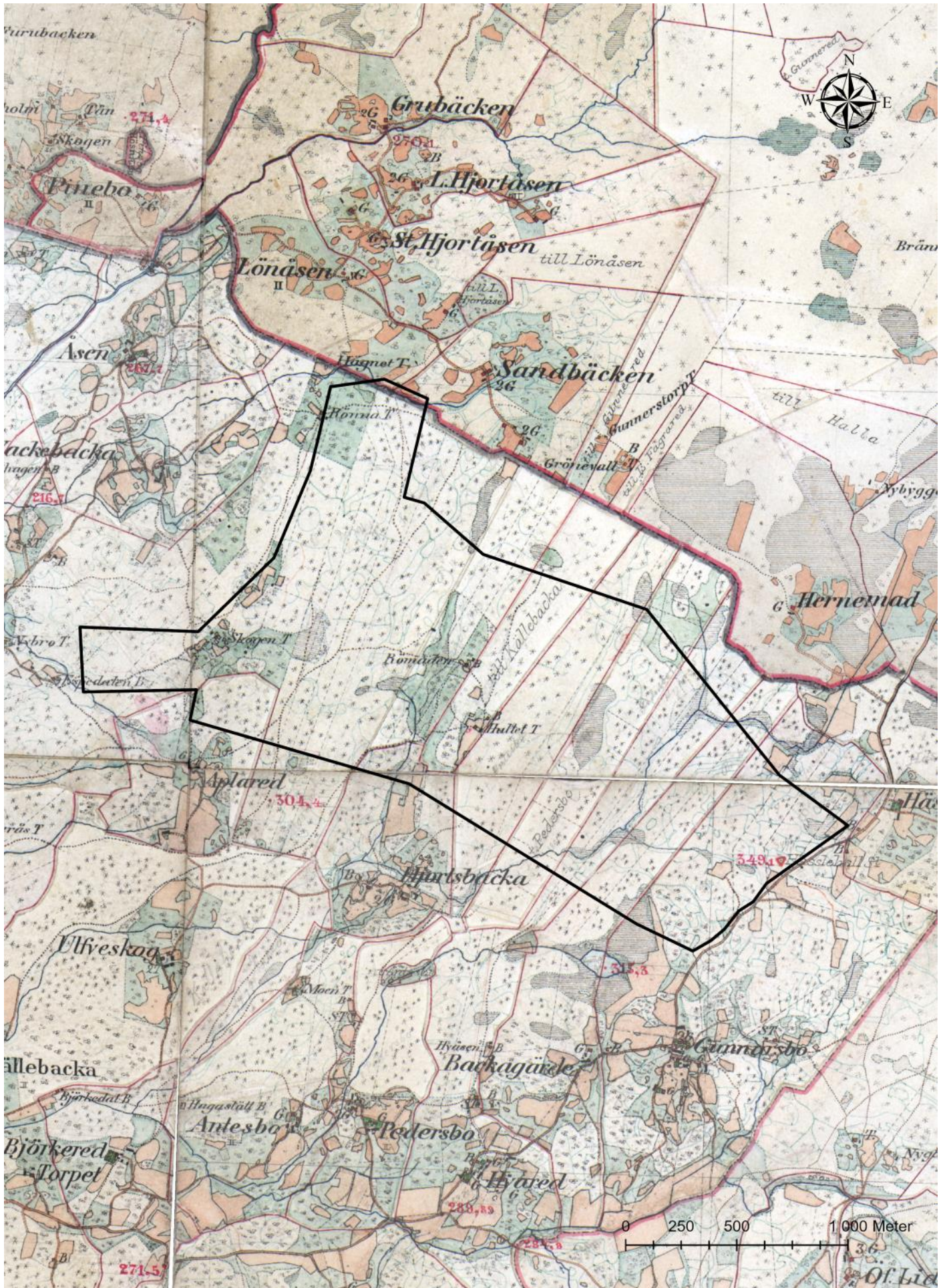
Gården omnämns första gången 1547 och var ett skattehemman (3/8 mtl). Gårdsnamnet betyder ett gärde beläget på en backe.

Gunnarsbo

Gården omnämns första gången 1540 och var ett frälsehemman (1 mtl). Förledet härrör från mansnamnet Gunnar.



Figur 5. Foto från väster som visar delar av ett röjningsröseområde (L2023:3794) vilket huvudsakligen härrör från den numera övergivna gården Gamla Äpplared beläget omedelbart sydväst om undersökningsområdet. I östra delen av detta område fanns även förekomst av förhistoriska röjningsrösen. Foto Mats Hellgren.



Figur 6. Utsnitt av den så kallade häradsekonomiska kartan från 1890-talet där utredningsområdet är markerat med svart linje. På kartan syns gårdar, torp, fastighetsgränser, vägar, åker- och betesmark, våtmarksområden och vattendrag.

Metod och resultat

Utredningen inleddes med studier av det historiska kartmaterialet och arkivstudier. Syftet med detta var att inför fältarbetet få kännedom om vilka platser som potentiellt hyste lämningar av historisk art, deras ålder och antikvariska status.

Fältarbetet innefattade okulär besiktning av utredningsområdet och genomfördes till fots. Svårtillgängliga delar såsom våtmarker och mycket tät växtlighet, inventerades mindre intensivt än övriga ytor. Kända lämningar besöktes och avvikelser från gamla beskrivningar ändrades. Samtliga påträffade lämningar (se figur 11) inmättes med hjälp av GPS.

De programvaror som användes var "ArcGIS Fieldmaps", den webbaserade karttjänsten "kartbild.com" samt appen "Arkeo" där beskrivningar av framkomna lämningar gjordes.

Kända fornlämningar

Inom utredningsområdet finns fyra kända fornlämningar i form av en stensättning, ett röse och två fallna resta stenar. Dessa lämningar besöktes och beskrivs kortfattat nedtill.

L1965:6621 Stensättning

Stensättning, närmast rund, 7-8 meter i diameter och 0,4 meter hög. Fyllningen består av 0,3-0,4 meter stora stenar.

Ovanpå graven finns ett jaktorn av trä (se omslagsfotot). På grund av växligheten samt allsköns skräp på och runt om graven är det oklart hur mycket skador som har uppstått i samband med anläggandet av tornet. Dock kunde det iakttas att några av gravens stenar har rubbats.

L1965:7208 Röse

Röse, 13 meter i diameter och 1 meter hög. Stenstorleken är 0,2-0,5 meter. I mitten finns en rund grop, 5 meter i diameter och 0,75 meter djup.



Figur 7. Foto från norr som visar röset L1965:7208. Foto Mats Hellgren.

L1965:6687 Rest sten

Enligt beskrivningar i kulturmiljöregistret är den resta stenen kantställd och 1 meter lång, 0,15 meter tjock och 0,15 meter hög.

Stenen kunde inte återfinnas vid besiktningstillfället. Det fanns inga synliga skador i området varav det är troligt att stenen har blivit övertorvad och därför ej synlig.

L1965:7207 Rest sten

Enligt beskrivningar i kulturmiljöregistret är den resta stenen kantställd och 0,35 meter hög, 0,4 meter bred och 0,25 meter tjock.

Stenen kunde inte återfinnas vid besiktningstillfället. Det fanns inga synliga skador i området varav det är troligt att stenen har blivit övertorvad och därför ej synlig.

Nyupptäckta fornlämningar

Inom området påträffades tio nyupptäckta fornlämningar i form av sex områden med fossil åker, tre lägenhetsbebyggelser och en kvarnlämning.

Fossil åker

Den fossila åkermarken bestod av sex röjningsröseområden där rösena var av ålderdomlig karaktär, flacka och övertorvade. Rösena kunde inte kopplas till områden med agrar verksamhet i det historiska kartmaterialet utan låg företrädesvis på utmarkernas mer otillgängliga platser och ganska långt från känd bebyggelse (se figur 10 och 11). Det senare talar för att det rör sig om spår efter förhistorisk extensiv odling.

L2023:3793 Röjningsröseområde

Röjningsröseområde, cirka 250-200 meter stort (N-S), bestående av ett 30-tal övertorvade röjningsrösen. Rösena är i allmänhet runda, 3-4 meter i diameter och 0,1-0,4 meter höga och består av 0,2-0,5 meter stora stenar.

L2023:3795 Röjningsröseområde

Röjningsröseområde, 100x95 meter stort (NÖ-SV), bestående av ett 15-tal övertorvade röjningsrösen. Rösena är i allmänhet runda, 3-4 meter i diameter och 0,1-0,4 meter höga och består av 0,2-0,5 meter stora stenar.

L2023:3796 Röjningsröseområde

Röjningsröseområde, 160x90 meter stort (Ö-V), bestående av ett 15-tal övertorvade röjningsrösen. Rösena är i allmänhet runda, 3-4 meter i diameter och 0,1-0,4 meter höga och består av 0,2-0,5 meter stora stenar.

L2023:3797 Röjningsröseområde

Röjningsröseområde, 570x240 meter stort (NNÖ–SSV), bestående av drygt 100 övertorvade röjningsrösen. Dessa är i allmänhet runda, 3–4 meter i diameter och 0,1–0,4 meter höga och består av 0,2–0,6 meter stora stenar.

I sydvästra delen finns flera mindre övertorvade och något toppiga rösen som är 2,5-3,5 meter stora och upp emot 0,7 meter höga. Dessa rösen kan av allt att döma kopplas till aktiviteter som härrör från den närliggande gården Hjortsbacka i söder.

L2023:3799 Röjningsröseområde

Röjningsröseområde, 200x90-200 meter stort (N-S/Ö-V), bestående av ett 30-tal övertorvade röjningsrösen. Rösena är i allmänhet runda, 2,5–3,5 meter i diameter och 0,1–0,4 meter höga och består av 0,2–0,5 meter stora stenar.

L2023:3801 Röjningsröseområde

Röjningsröseområde, 130x45 meter stort (NÖ-SV), bestående av ett 20-tal övertorvade röjningsrösen. Dessa är i allmänhet runda, 2,5-3,5 meter i diameter och 0,2–0,3 meter höga och består av 0,2–0,5 meter stora stenar.

Lägenhetsbebyggelser

Inom området fanns fyra torplämningar vilka tidigare var klassade som övriga kulturhistoriska lämningar. Utredningen kunde klargöra att tre av dessa lämningar uppfördes under första halvan av 1800-talet varav dessa har registrerats som forn lämningar.

L1965:7266 Torp

Torpet Rönna uppfördes 1840 under Marbäck Backgårds ägor och övergavs 1909.

Torpområdet är cirka 590x180 meter stort (NÖ–SV) och består av en husgrund 6x5 meter, 0,1 meter hög och en spismur 2x2 meter stor och 1,3 meter hög. Inom området finns flera röjda ytor och några toppiga lätt övertorvade röjningsrösen, 2,5-3,5 meter stora och upp till 0,7 meter höga.

L1965:7268 Torp

Under Marbäck Bäckgårds ägor anlades ett torp vid namn Rönna 1848 och övergavs 1890. På 1870-talet ändrades namnet till Rörmaden. Orsaken till namnändringen torde vara för att särskilja två närliggande torp med samma namn.

Torpområdet omfattar ett ca 80x50 meter stort område (Ö-V) inom vilket det finns en husgrund med spismursrest som är cirka 7x5 meter stor. Runt omkring husgrunden finns flera stenröjda ytor och röjningsrösen som kan kopplas till torpets brukningstid.

L1965:6633 Torp

Torpet Hult uppfördes 1828 under Marbäck Karlsgårds ägor och övergavs 1898. Att döma av husförhörlängderna föregicks torpet av en backstuga under åren 1812 fram till 1827.

Torpområdet är cirka 380x80-140 meter stort (N-S) inom vilket det finns en husgrund, en ladugårdsgrund och en jordkällare. Husgrunden är cirka 12x5 meter stor (N-S) bestående av en syllstensrad av 0,5-1 meter stora stenar. Ladugårdsgrunden är 12x8 m (NNO-SSV) och 0,2 meter hög. Källarruinen, som har en ingång från öster och är ingrävd i en kulle, är cirka 6x4 meter stor (Ö-V) och drygt 1 meter djup, byggd av 0,4-0,6 meter stora stenar. Inom området finns en brunn som är 1,5 meter i diameter, stenskodd och minst 1 meter djup. I omgivningarna finns stenröjda ytor och flera röjningsrösen.

Kvarn

En karta från 1792 över gården Hyareds ägor visar att det inom den norra utmarken fanns en kvarn anlagd intill en å. Kvarnen är inte synlig på en karta från 1848 över samma område.

L2023:3786 Kvarn

Kvarnlämning. I en bäckfåra finns flera kantställda stenar som är 0,2-0,5 meter stora. På västra sidan om bäckfåran finns en stenrad lagd i närmare 90 graders vinkel, omkring 6 respektive 5 meter långa och 0,8 meter höga, bestående av 0,6-1,2 meter stora stenar. På östra sidan om bäckfåran finns ett cirka 6x6 meter stort område med raserade stenar, 0,8 meter högt.

Hela området är kraftigt igenvuxet.



Figur 8. Foto från söder. På fotot syns flera stenar som ursprungligen tillhört en kvarn (L2023:3786. Foto Mats Hellgren.

Möjliga fornlämningar

Inom undersökningsområdet påträffades sex solitära kolningsanläggningar i form av kolningsgropar. Med tanke på groparnas belägenhet och att de ligger solitära råder det osäkerheten kring deras ålder varav har de klassats som möjliga fornlämningar.

L2023:3787 Kolningsanläggning

Kolningsgrop, rund, 1,5 meter i diameter och 0,6 meter djup. Runt kanterna fanns en vall, cirka 0,6 meter bred och 0,1–0,2 meter hög. Provstick med jordsond visade på förekomst av kol.

L2023:3788 Kolningsanläggning

Kolningsgrop, rektangulär, 2,5x1,5 meter stor och 0,6 meter djup. Provstick med jordsond visade på förekomst av kol.

L2023:3789 Kolningsanläggning

Kolningsgrop, oval, 2x1,5 meter stor och 0,5 m djup. Vall kring kanten, cirka 0,6 meter bred och 0,1–0,2 meter hög. Provstick med jordsond visade på förekomst av kol.

L2023:3790 Kolningsanläggning

Kolningsgrop, rektangulär, 3x2,5 meter stor och 0,6 meter djup. Tendens till vall kring kanten, cirka 0,5 m bred och 0,1 meter hög. Provstick med jordsond visade på förekomst av kol.

L2023:3791 Kolningsanläggning

Kolningsgrop, rektangulär, 3 meter stor och 0,8 meter djup. Vall runt om gropen, 1 meter bred och 0,2 meter hög. Provstick med jordsond visade på förekomst av kol.

L2023:3792 Kolningsanläggning

Kolningsgrop, rektangulär, 3 meter stor och 0,6 meter djup. Vall kring kanten, ca 0,6 m bred och 0,1 meter hög. Provstick med jordsond visade på förekomst av kol.

Övriga kulturhistoriska lämningar (ÖKL)

L1965:7267 Lägenhetsbebyggelse

Torpet Skogen anlades 1854 under Marbäck Backgårds ägor och övergavs 1916.

Torpområdet är cirka 590x180 meter stort (NÖ–SV) och omfattar röjda ytor och röjningsrösen som kan kopplas till torpets brukningstid. Idag syns en husgrund, 6x5 meter stor och 0,1 meter hög samt en 2x2 meter stor spismur som är 1,3 meter hög.



Figur 9. Foto från söder som visar resterna av en plog som påträffades intill torpstugan Skogen (L1965:7267). Torpet övergavs 1916. Foto Mats Hellgren.

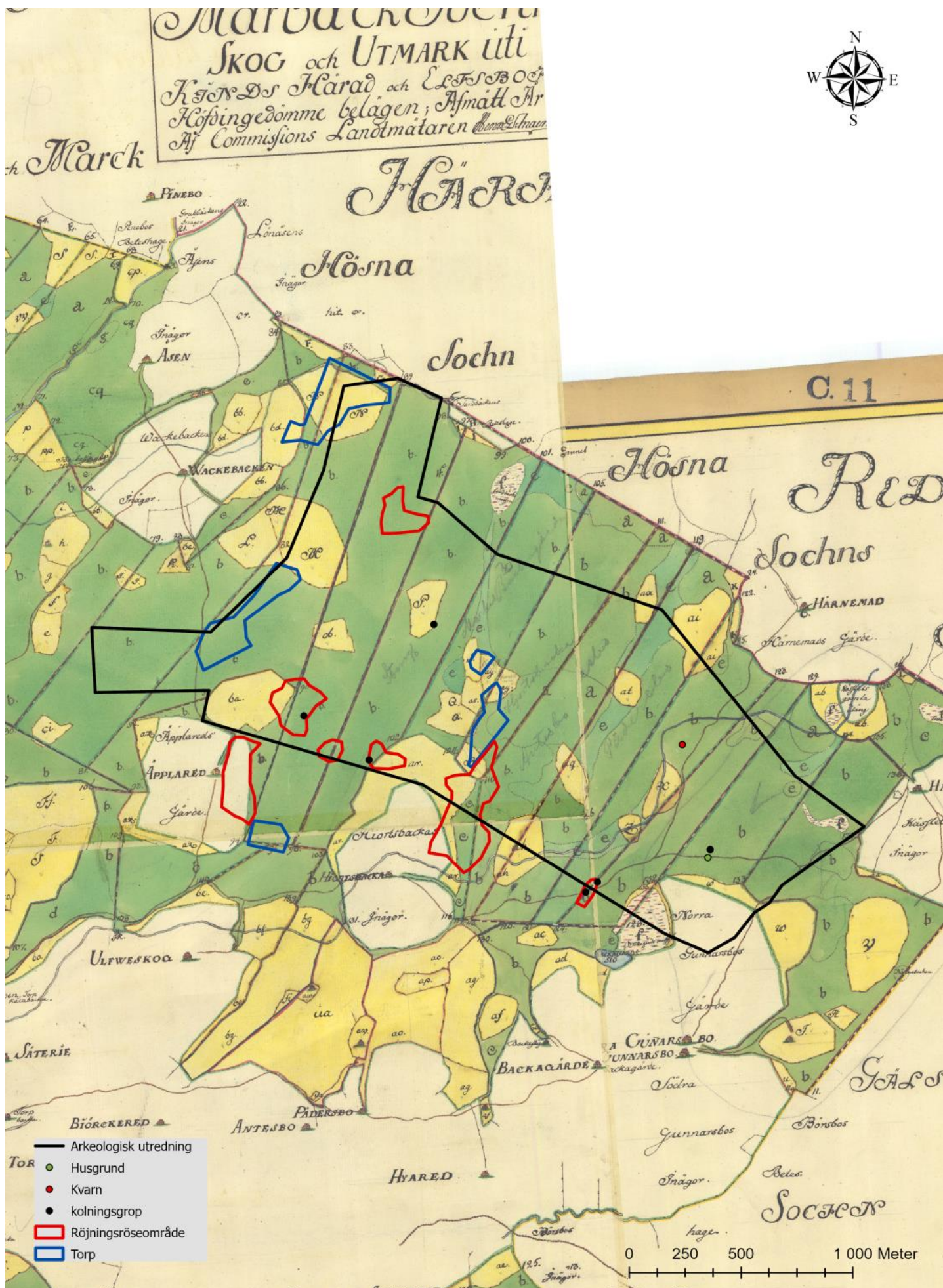
L2023:3784 Husgrund, historisk tid

Husgrund, rektangulär, 6×3,5 meter stor (NV–SÖ) och 0,5 meter hög. Husgrunden har enkel syllstensrad bestående av 0,4–0,6 meter stora stenar. Ett större stenblock finns i mitten av grunden.

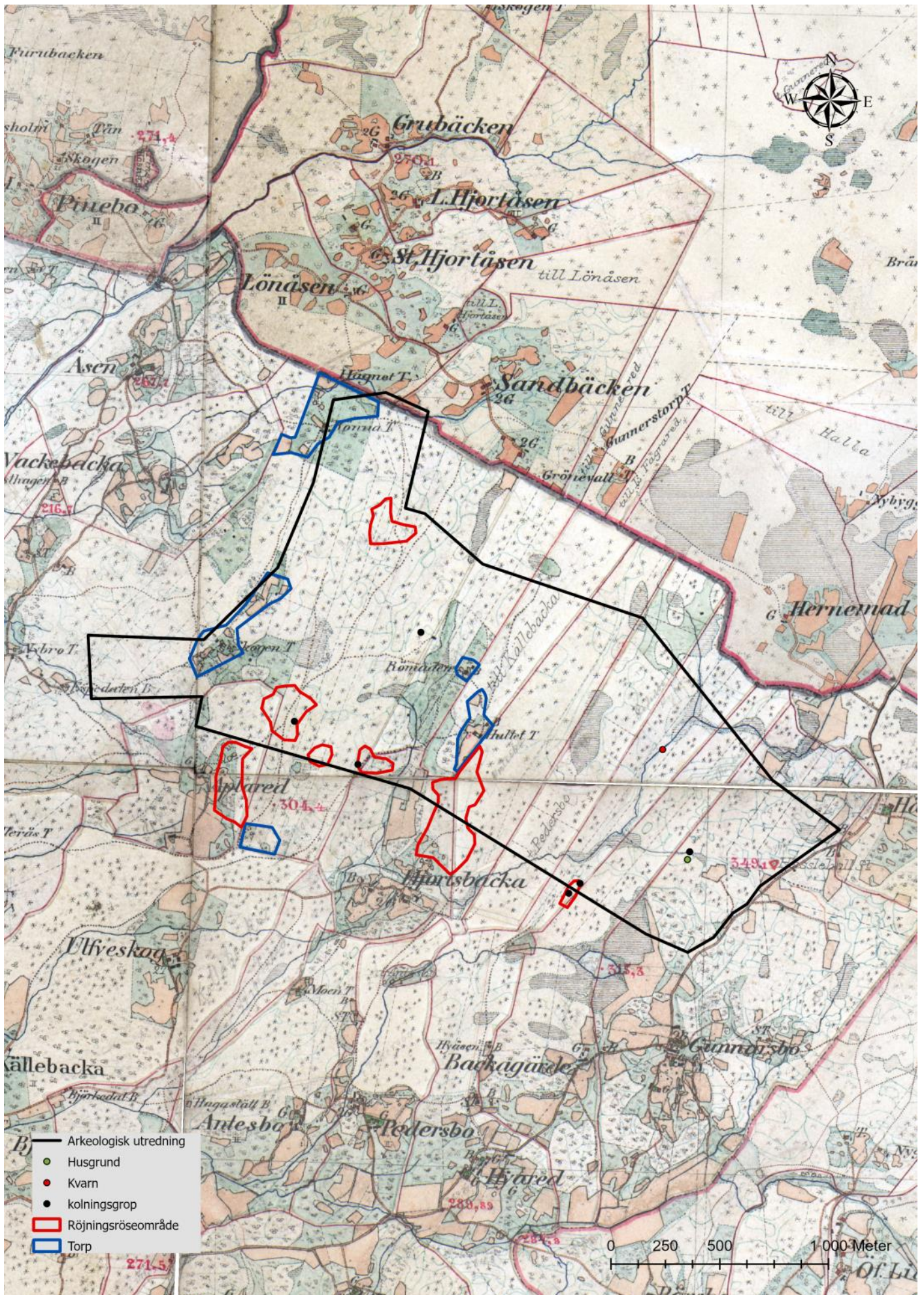
Huset finns inte med på några av de genomgångna historiska kartorna men härrör, att döma av utseendet och övertorvningsgraden, från senare halvan av 1800-talet eller från första halvan av 1900-talet varav lämningen registrerades som övrig kulturhistorisk lämning.

Områden aktuella för arkeologisk utredning steg 2

Det finns fyra områden som behöver undersökas vidare i en arkeologisk utredning steg 2. Ett av dessa områden ligger i norra delen av undersökningsområdet medan de övriga är belägna i södra delen (se figur 13). Dessa områden ligger på sandiga jordar invid eller nära röjningsröseområden. För att bedöma om områdena innehåller okända fornlämningar är sökschaktning med grävmaskin nödvändig.



Figur 10. Utredningsresultatet inlagd på kartan från 1758.



Figur 11. Utredningsresultatet inlagd på Häradskartan.

Slutsatser och åtgärdsförslag

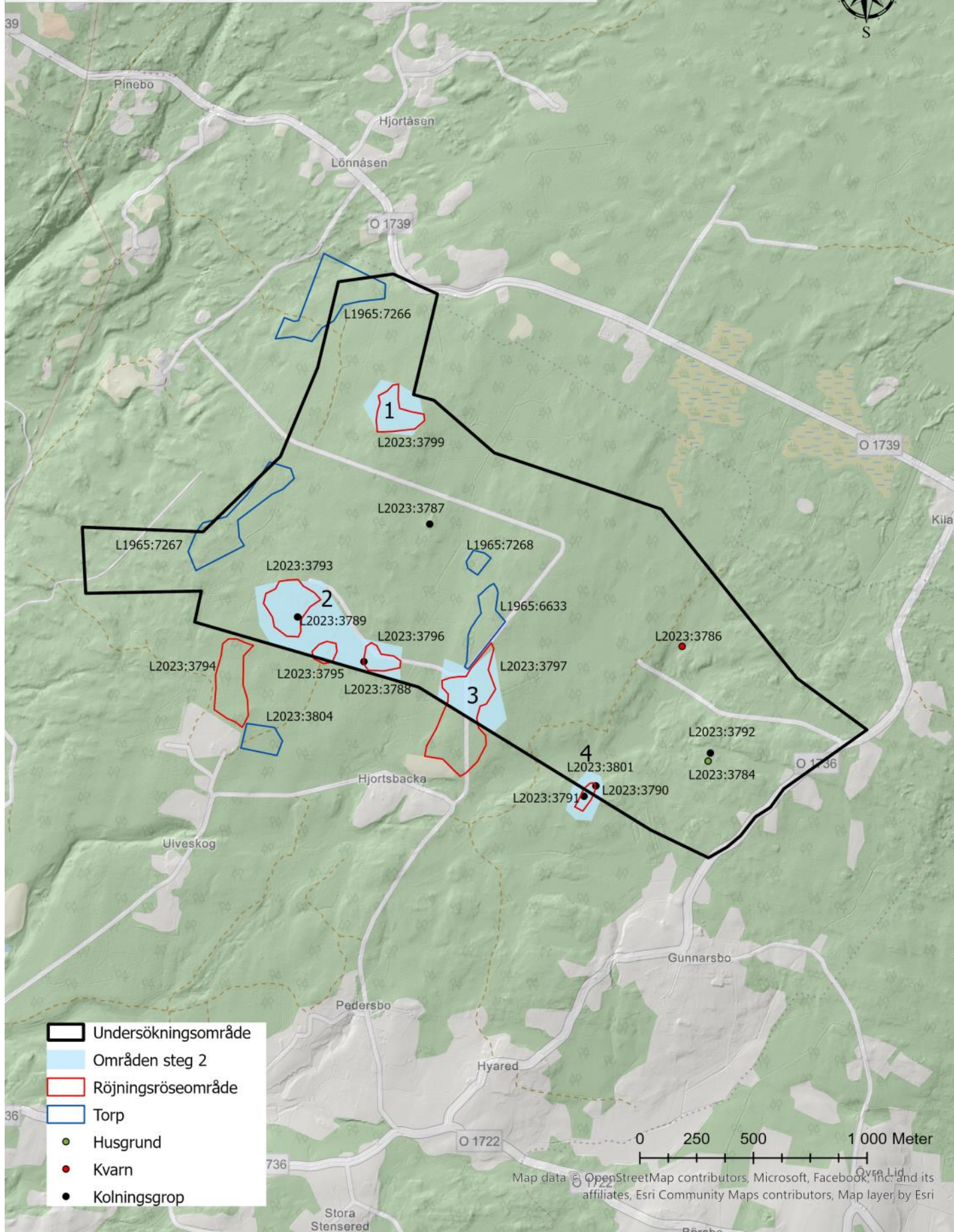
Utredningen kunde fastställa att det finns tio nyupptäckta fornlämningar inom undersökningsområdet i form av sex områden med fossil åker (röjningsrösen), tre lägenhetsbebyggelser och en kvarnlämning. Därutöver finns sex lämningar i form av kolningsgropar vilka bedömdes vara möjliga fornlämningar. Därtill finns två övriga kulturhistoriska lämningar i form av en lägenhetsbebyggelse och en husgrund.

Utöver dessa spår, som är synliga i landskapet, kunde även fyra områden som kan hysa fornlämningar under matjord och förna, identifieras (figur 13). Dessa områdena har ringats in utifrån de topografiska förutsättningar som råder på respektive plats samt närheten till fornlämningar. Vid fortsatt exploatering inom området och om det inte går att undvika lämningarna föreslås följande åtgärder:

- Röjningsröseområden, L2023:3793, L2023:3795, L2023:3796, L2023:3797, L2023:3799 och L2023:3801. Antikvarisk bedömning: fornlämning. Bör genomgå *arkeologisk förundersökning* inför fortsatt exploatering.
- Gravar, L1965:6621, L1965:7208, L1965:6687 och L1965:7207. Antikvarisk bedömning: fornlämning. Bör genomgå *arkeologisk förundersökning* inför fortsatt exploatering.
- Lägenhetsbebyggelser (torplämningar), L1965:6633, L1965:6266 och L1965:7268. Antikvarisk bedömning: fornlämning. Bör genomgå *arkeologisk förundersökning* inför fortsatt exploatering.
- Kvarn, L2023:3786. Antikvarisk bedömning: fornlämning. Bör genomgå *arkeologisk förundersökning* inför fortsatt exploatering.
- Kolningsgropar, L2023:3787, L2023:3788, L2023:3789, L2023:3790, L2023:3791 och L2023:3792. Antikvarisk bedömning: möjlig fornlämning. Bör genomgå en *arkeologisk utredning, steg 2* för att fastslå om de skall bedömas som fornlämningar eller ej.
- Lägenhetsbebyggelse, L1965:7267 (torpet Skogen). Antikvarisk bedömning: övrig kulturhistorisk lämning. Lämningen är av kulturhistoriskt värde och det är önskvärt att den bevaras. Inga ytterligare arkeologiska åtgärder anses nödvändiga.
- Husgrund, L2023:3784. Antikvarisk bedömning: övrig kulturhistorisk lämning. Lämningen är av kulturhistoriskt värde och det är önskvärt att den bevaras. Inga ytterligare arkeologiska åtgärder anses nödvändiga.
- På figur 13 har fyra områden markerats. Inom dessa finns ytor som kan innehålla fornlämningar (företrädesvis förhistoriska boplatzlämningar) vilka inte är synliga ovan markytan. En *arkeologisk utredning, steg 2*, bedöms vara nödvändig för att fastställa om det finns fornlämningar inom dessa områden.

Figur 13. Resultatkarta över utredningsområdet med förslag på 4 områden som enligt Göta Arkeologi bör genomgå arkeologisk utredning, steg 2.

Observera att de fyra kända gravarna finns inom område 2.



Administrativa uppgifter

Länsstyrelsen diarienummer: 431-22020-2023

Göta Arkeologi projektnummer: 2322

Kommun: Ulricehamn

Socken: Marbäck

Fastighet: Marbäck 6:5, Bredgården 1:1, Marbäck 1:5, Marbäck 1:42, Marbäck 20:3, Källebacka 1:1. Antesbo 1:3, Pedersbo 1:4, 1:5, 1:6, 1:10, Marbäcks-Hyared 1:4, Marbäcks-Hyared 1:8, Gunnarsbo 2:5

Lämningsnummer inom utredningsområdet *inför* utredning steg 1:

L1965:6621, L1965:7208, L1965:6687 och L965:7207 = gravar. Fornlämningar

L1965:6633, L1965:6266, L1965:7268 och L1965:7267 = lägenhetsbebyggelser. ÖKL och möjliga fornlämningar. De tre förstnämnda lämningarna klassades i och med utredningen som fornlämningar och den sistnämnda som ÖKL

Nya lämningsnummer inom utredningsområdet *efter* utredning steg 1:

L2023:3793, L2023:3795, L2023:3796, L2023:3797, L2023:3799 och L2023:3801 = fossil åkermark i form av röjningsröseområden. Fornlämningar

L1965:6633, L1965:6266 och L1965:7268 = lägenhetsbebyggelser. Fornlämningar

L2023:3786 = kvarn. Fornlämning

L2023:3787, L2023:3788, L2023:3789, L2023:3790, L2023:3791 och L2023:3792 = kolningsanläggningar. Möjliga fornlämningar

L1965:7267 = lägenhetsbebyggelse. ÖKL (Torp som var i bruk mellan 1854-1916)

L2023:3784 = husgrund. ÖKL

Fältarbete datum: 2023-08-21—2023-08-29

Fältarbete personal: Mats Hellgren, Johanna Lega och Simon Karlsson

Källförteckning

- ◇ Fornreg/ kulturmiljöregistret. www.raa.se

- ◇ Informationskartan Västra Götalands län. www.lansstyrelsen.se

- ◇ Lantmäteriet, Historiska kartor. www.lantmateriet.se
 - Antebo 1849 arealmätning 15-Mar-5 lantmäterimyndigheterna
 - Backagärde 1849 laga skifte 15-Mars-6 lantmäterimyndigheterna
 - Gunnarsbo 1739 geometrisk avmätning Gunnarbo nr 1-2 Lantmäteristyrelsen
 - Gunnarbo 1860 laga skifte 15-mars-12 Lantmäterimyndigheterna
 - Hjortsbacka 1868 laga skifte 15-mar-14 Lantmäterimyndigheterna
 - Hyared 1792 storskifte skog Hyared nr 1 Lantmäteristyrelsen
 - Hyared 1793 storskifte 15-mar-94 Lantmäterimyndigheterna
 - Hyared 1848 laga skifte 15-mar-15 Lantmäterimyndigheterna
 - Marbäck 1758 laga delning Marbäck nr 1-14 Lantmäteristyrelsen
 - Marbäck backgård 1863 laga skifte 15-mar-26 Lantmäterimyndigheterna
 - Marbäck bäckagård 1841 laga skifte 15-mar-27 Lantmäterimyndigheterna
 - Marbäck karlsgård 1910 laga skifte 15-mar-23 Lantmäterimyndigheterna
 - Pedersbo 1800 storskifte på skog Pedersbo nr 1 Lantmäteristyrelsen
 - Pedersbo 1801 storskifte 15-mar-36 Lantmäterimyndigheterna
 - Vackebacka 1909 laga skifte 14-mar-44 Lantmäterimyndigheterna
 - Äpplared 1782 storskifte 15-mar-91 Lantmäterimyndigheterna
 - Äpplared 1895 laga skifte 15-mar-46 Lantmäterimyndigheterna
 - Häradsekonomiska kartan 1890-97 Ulricehamn 34-17
 - Häradsekonomiska kartan 1890-97 Gullered 34-18
 - Häradsekonomiska kartan 1890-97 Tvärred 34-22
 - Häradsekonomiska kartan 1890-97 Östentorp 34-23

- ◇ Marbäck sockens husförhörslängder:
AI:1 (1811-1821), AI:2 (1821-1829), AI:3 (1830-1834), AI:4 (1835-1841), AI:5 (1841-1850), AI:6 (1850-1855), AI:7 (1855-1860), AI:8 (1861-1870), AI:9 (1871-1876), AI:10 (1877-1890), AI:11 (1891-1899), Alla:1 (1900-1909), Alla:2 (1910-22), Alla:3 (1923-1935)

- ◇ Ortnamnen i Älvsborgs län Del 7 Kinds härad, 1 Norra delen. (1919). Stockholm



GÖTA
ARKEOLOGI