

Ny gång- och cykelbana utanför Bollebygd

Arkeologisk utredning



Bollebygds kommun och socken
Fjällastorp 1:14, 1:54 och 3:99
Elinor Malmberg

Rapport 2024:10

Omslagsbild: Söschaktning söder om väg 554.
Foto mot Ö, Elinor Malmberg.



Ny gång- och cykelbana utanför Bollebygd

Arkeologisk utredning

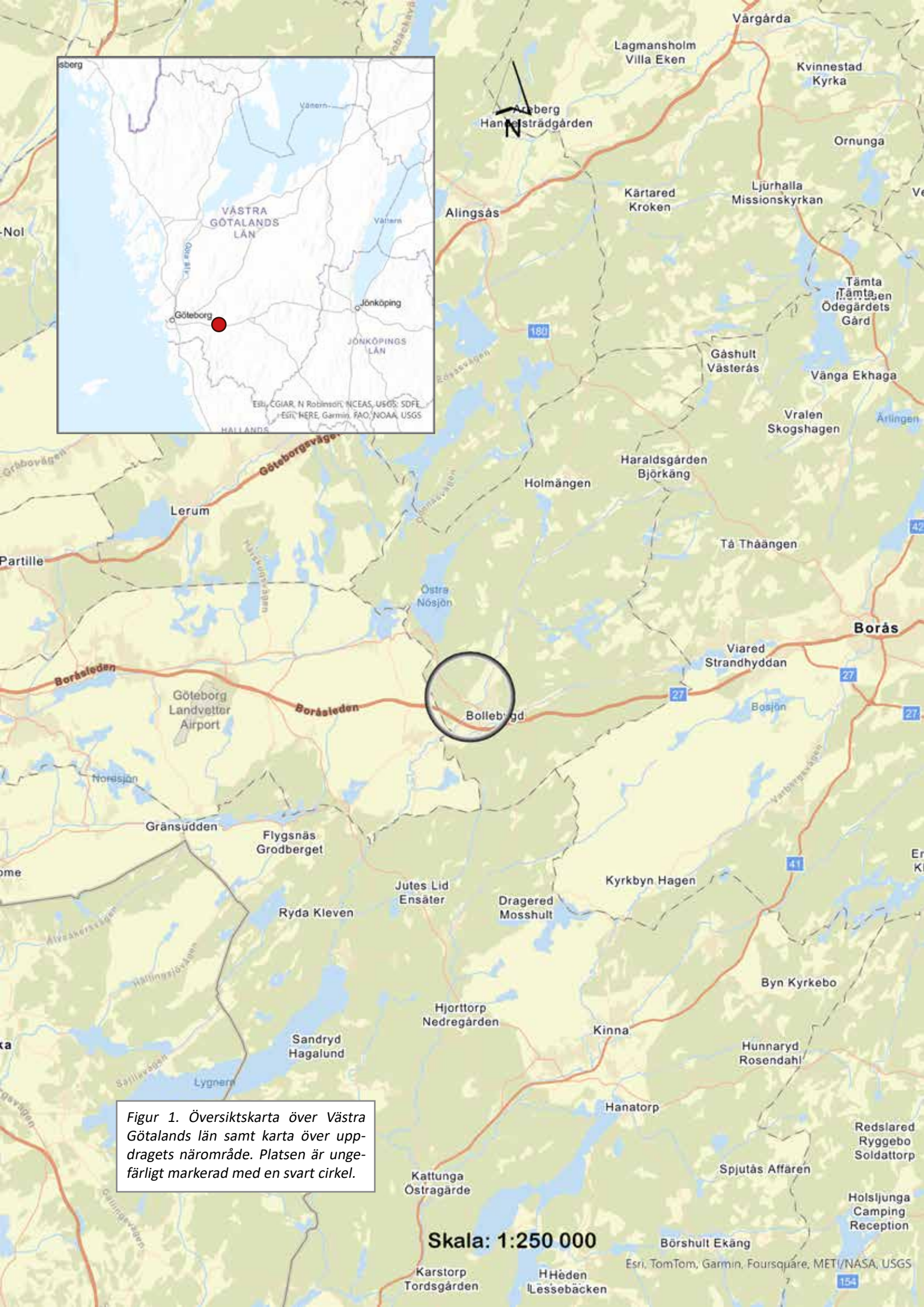
Bollebygd kommun och socken
Fjällastorp 1:14, 1:54 och 3:99

Elinor Malmberg

Göta Arkeologi Rapport 2024:10

Innehåll

Sammanfattning.....	6
Topografi och fornlämningsmiljö	6
Metod, resultat och fortsatta åtgärder	7
Måluppfyllelse i förhållande till undersökningsplan	7
Referenslista	9
Administrativa uppgifter	9
Bilagor	10



Figur 1. Översiktskarta över Västra Götalands län samt karta över uppdragets närområde. Platsen är ungefärligt markerad med en svart cirkel.

Skala: 1:250 000

Esri, TomTom, Garmin, Foursquare, METI/NASA, USGS

Sammanfattning

Trafikverket planerar för anläggande av ny gång- och cykelbana i anslutning till väg 554, strax nordväst om Bollebygds samhälle. Med anledning av detta och i enlighet med beslut från Länsstyrelsen i Västra Götalands län (dnr. 431-4302-2024), har Göta Arkeologi genomfört en arkeologisk utredning på platsen.

Undersökningsområdet var omkring 10-15 meter brett, 320 meter långt och löpte söder om väg 554, i direkt anslutning till vägbanan. Den planerade cykelbanans sträckning fortsatte öster om det aktuella utredningsområdet, in mot Bollebygd. Här mötte områden som redan genomgått såväl arkeologisk utredning (Skredsvik & Rosén 2018) som förundersökning (Ängeby 2020).

I samband med den aktuella utredningen grävdes sökschakt i företrädesvis den östra delen av undersökningsområdet. Inget av arkeologiskt intresse framkom i schakten. Mot bakgrund av utredningens resultat anser Göta Arkeologi att inga fler arkeologiska insatser behövs inför planerad exploatering.

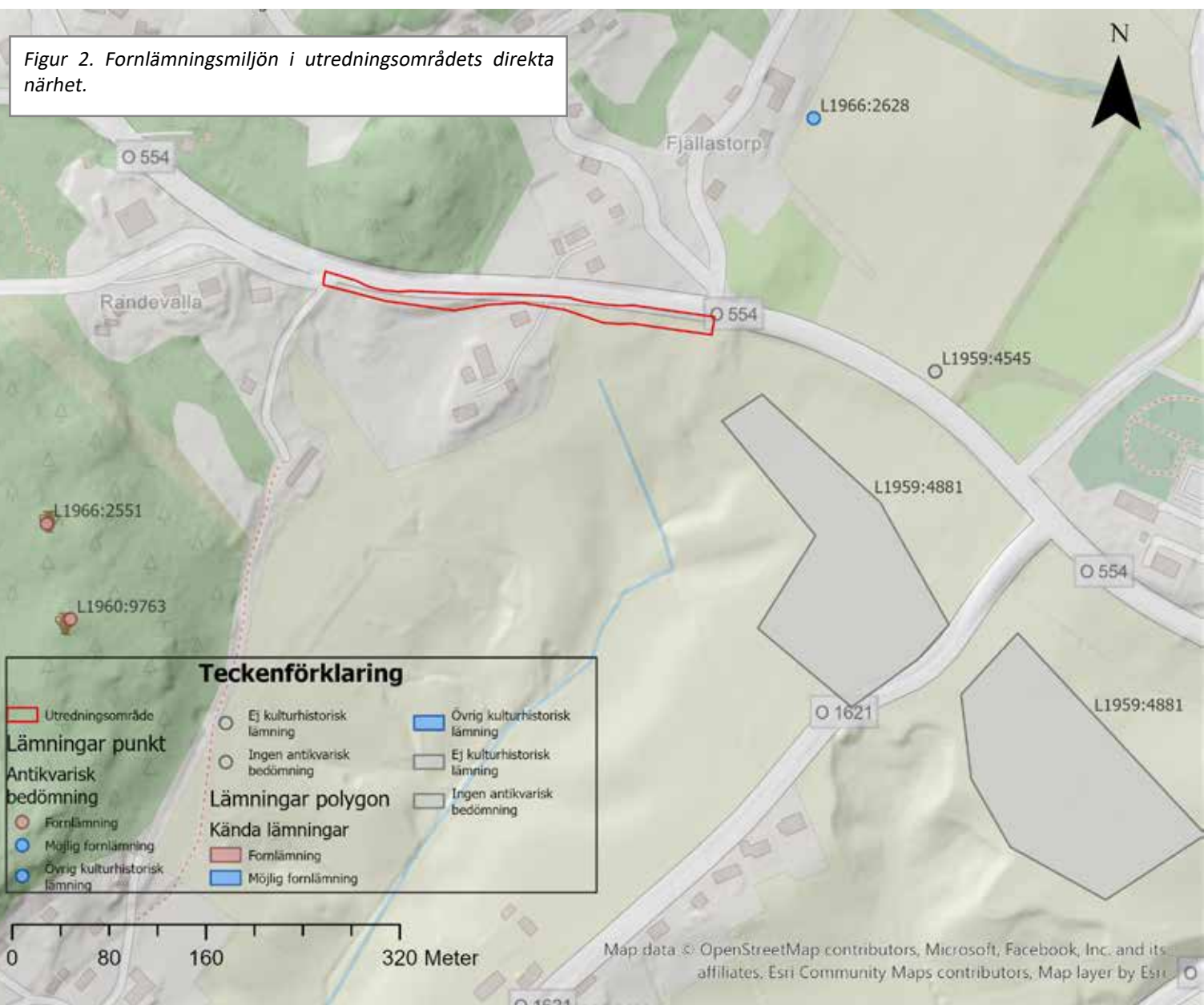
Topografi och fornlämningsmiljö

Det cirka 300 x 10 meter stora utredningsområdet låg mellan 92–102 meter över havet, strax nordväst om Bollebygds samhälle och tangerade södra kanten av väg 554. Sträckan löpte, från öst till väst, genom ett öppet gärde, en villaträdgård och genom en gammal vägbank. Ungefär 200 meter åt nordöst var en fyndplats för en flintsåg och en spånkrapa (L1966:2628) och på berget omkring 350 meter sydväst om utredningsområdet fanns förhistoriska gravar i form av två stensättningar (L1960:9763 och L1966:2551).

Tidigare arkeologisk utredning och förundersökning i området direkt öster om det nu aktuella utredningsområdet, hade visat på ett landskapsutsnitt som motsvarat utmarker med betesdrift under företrädesvis förromersk järnålder. Enstaka inslag av mänsklig aktivitet under bronsålder har också förekommit (Ängeby 2020:18f).

Vid undersökningar invid kyrkan i slutet av 1980-talet fann man boplatzlämningar och spår av smidesaktivitet med dateringar från äldre järnålder, vikingatid och medeltid (Gerdin 1994).

Figur 2. Fornlämningsmiljön i utredningsområdets direkta närhet.



Metod, resultat och fortsatta åtgärder

I samband med fältarbetet stod det klart att majoriteten av sträckan inte skulle gå att undersöka arkeologiskt (figur 4). Den västra delen utgjordes av den gamla landsvägens vägbank, innan den rätades ut (figur 3 och 4). Provschaktning visade att vägbanken var uppbyggd av stora mängder fyllnadsmaterial. Den naturliga markytan har rimligtvis legat flera meter under nuvarande vägbana eftersom den naturliga topografin sluttar kraftigt åt söder.

Utredningsområdets mittenparti gick delvis i befintligt dike och delvis genom en villaträdgård, varför sökschaktning inte ansågs motiverad. Att i möjligaste mån undvika schaktning i villaträdgården var även ett önskemål från Trafikverkets sida (figur 4).

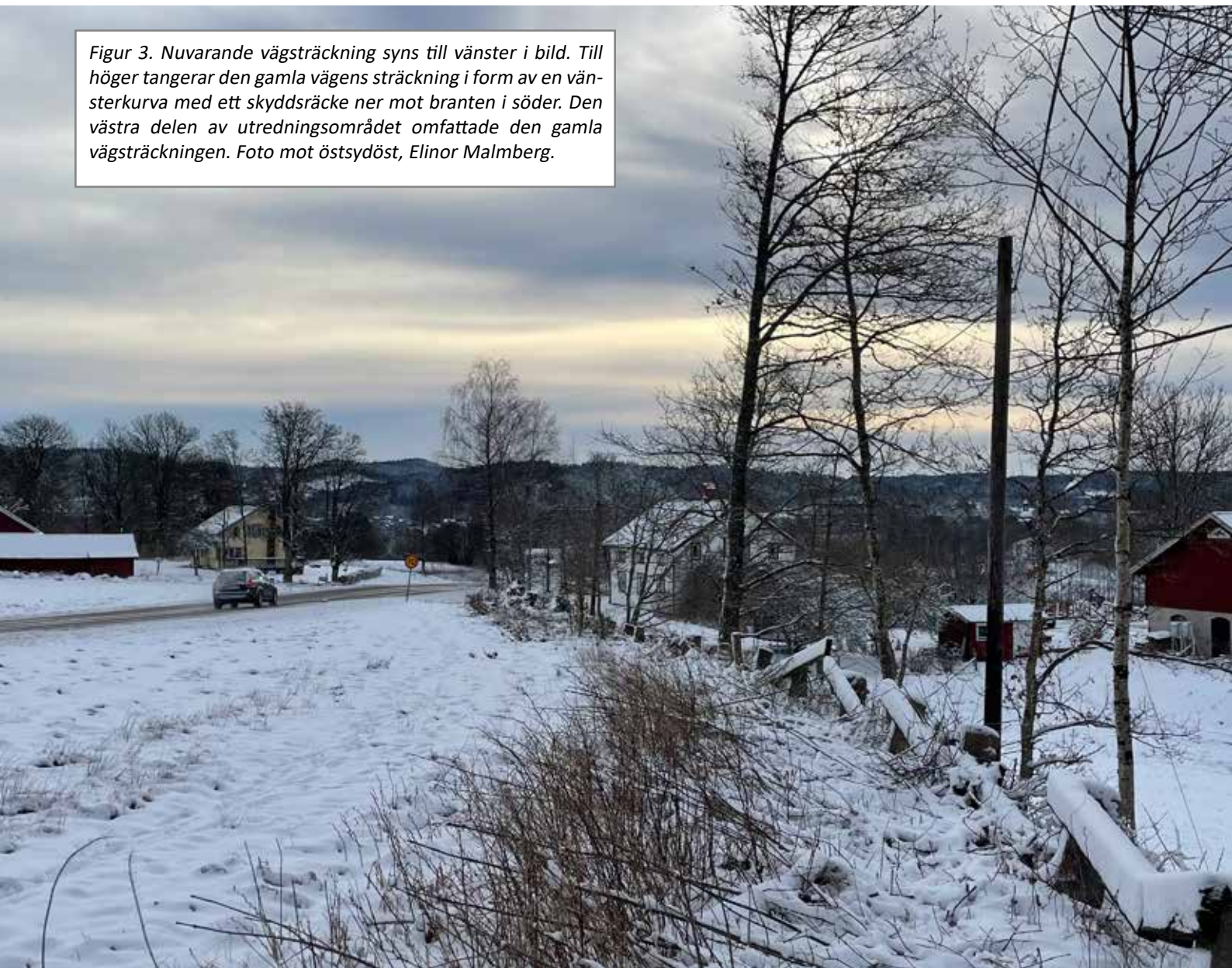
Kvar blev en omkring 115 meter lång sträcka i områdets östra del, vilken låg i åker/hagmark. Här grävdes fem sökschakt som omfattade ungefär 75 kvadratmeter. Inget av arkeologiskt intresse framkom i schakten. Mot bakgrund av utredningens resultat anser Göta Arkeologi att inga

fler arkeologiska insatser behövs inför planerad exploatering.

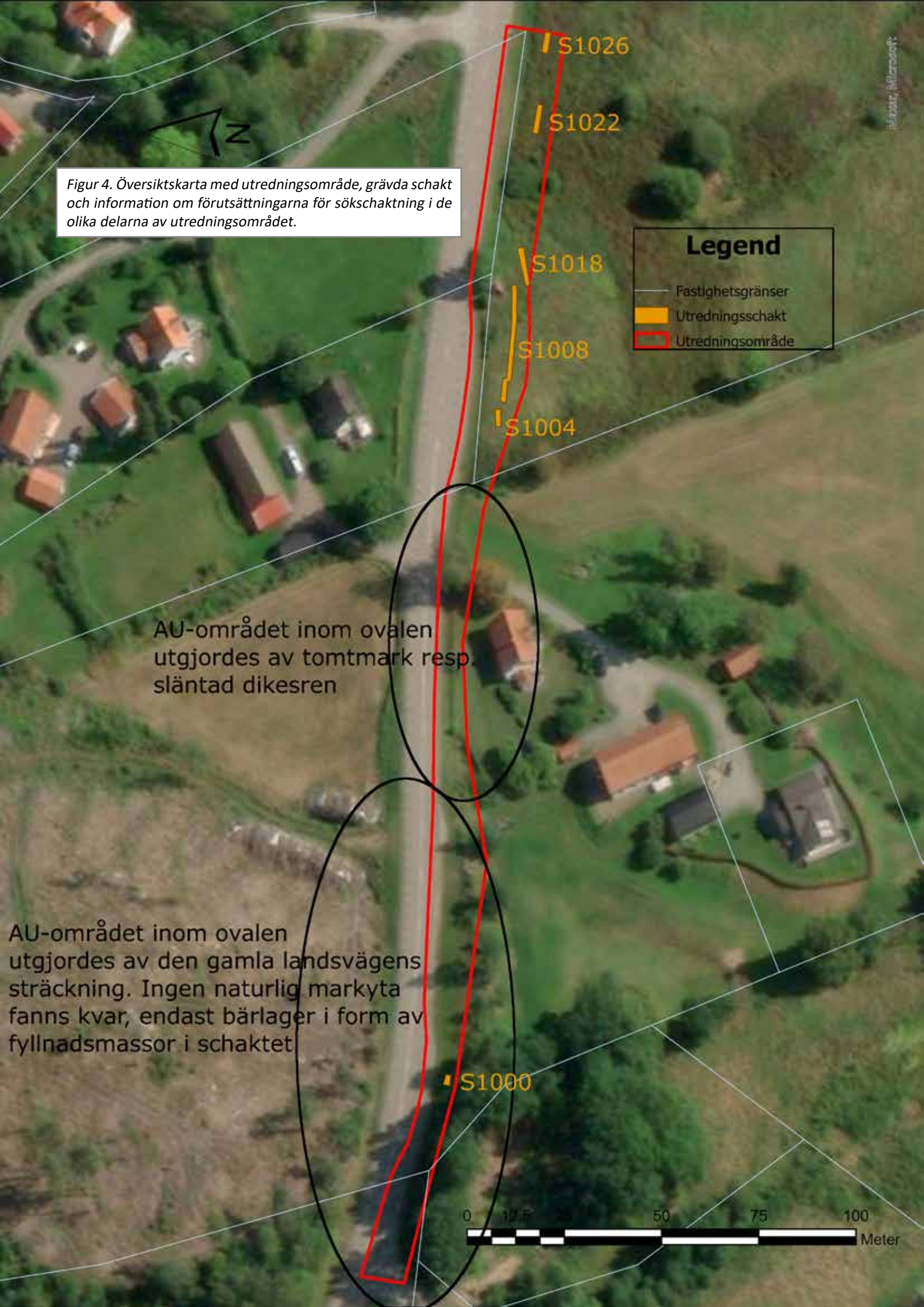
Måluppfyllelse i förhållande till undersökningsplan

I kostnadsberäkningen ingick vedartsanalys och kol 14-datering av eventuella solitära boplatzanläggningar. Eftersom inga sådana påträffades har inga analyser genomförts. Även kostnaderna för grävmaskin samt rapportarbete, blev lägre än beräknat som följd av att utredningen minskade något i omfattning.

Figur 3. Nuvarande vägsträckning syns till vänster i bild. Till höger tangerar den gamla vägens sträckning i form av en vänsterkurva med ett skyddsräcke ner mot branten i söder. Den västra delen av utredningsområdet omfattade den gamla vägsträckningen. Foto mot östsydöst, Elinor Malmberg.



Figur 4. Översiktskarta med utredningsområde, grävda schakt och information om förutsättningarna för sökschaktning i de olika delarna av utredningsområdet.



Legend

- Fastighetsgränser
- Utredningsschakt
- Utredningsområde

AU-området inom ovalen utgjordes av tomtmark resp. släntad dikesren

AU-området inom ovalen utgjordes av den gamla landsvägens sträckning. Ingen naturlig markyta fanns kvar, endast bärlager i form av fyllnadsmassor i schaktet



Referenslista

Kulturmiljöregistret (KMR). <https://app.raa.se/open/fornsok/> (Hämtad 2023-05-05)

Gerdin, A-L. 1994. En vikingatida smedja i Bollebygd. Arkeologisk undersökning av fornlämning 160 i Kyrkebyn, Bollebygds socken, Västergötland. Arkeologiska resultat UV Väst 1994:39. Riksantikvarieämbetet.

Skredsvik, A. & Rosén, C. 2018. Boplatslämningar på Prästgården i Bollebygd. Arkeologisk utredning. Arkeologerna Statens historiska museer Rapport 2018:97.

Ängeby, G. 2020. Härdar och kokgropar i Bollebygd. Utmarksbruk under äldre järnålder. Arkeologisk förundersökning. Arkeologerna Statens historiska museer Rapport 2020:45.

Administrativa uppgifter

Länsstyrelsens diarienummer: 431-4302-2024

Göta Arkeologi projektnummer: 2407

Kommun: Bollebygd

Socken: Bollebygd

Fastighet: Fjällastorp 1:14, 1:54 och 3:99

Lämningsnummer: -

Fältarbete datum: 2024-04-03

Fältarbete personal: Elinor Malmberg och Mats Hellgren

Bilagor

Bilaga 1: schaktbeskrivningar

ID	Längd x Bredd (m)	Markslag	Genomgrävd jordtyp	Schaktdjup (m)	Alvmaterial	Kommentar
S1000	2,5x1,3	Öppen mark	Makadam	0,4	-	Fyllnadsmassor. Del av en äldre väg.
S1004	5x1,3	Åker	Matjord	0,32	Sand	
S1008	32x1,3	Åker	Matjord	0,32	Silt, Sand	
S1018	5x1,3	Åker	Matjord	0,32	Silt, Sand	
S1022	7x1,3	Åker	Matjord	0,34	Silt, Sand	
S1026	4,5x1,3	Åker	Matjord	0,3	Silt, Sand	



GÖTA
ARKEOLOGI