

I utkanten av en boplats i Dvärred

Arkeologisk förundersökning



I utkanten av en boplats i Dvärred

Arkeologisk förundersökning

Dvärred 2:144 och 2:145

Lindome socken

Mölnbals kommun

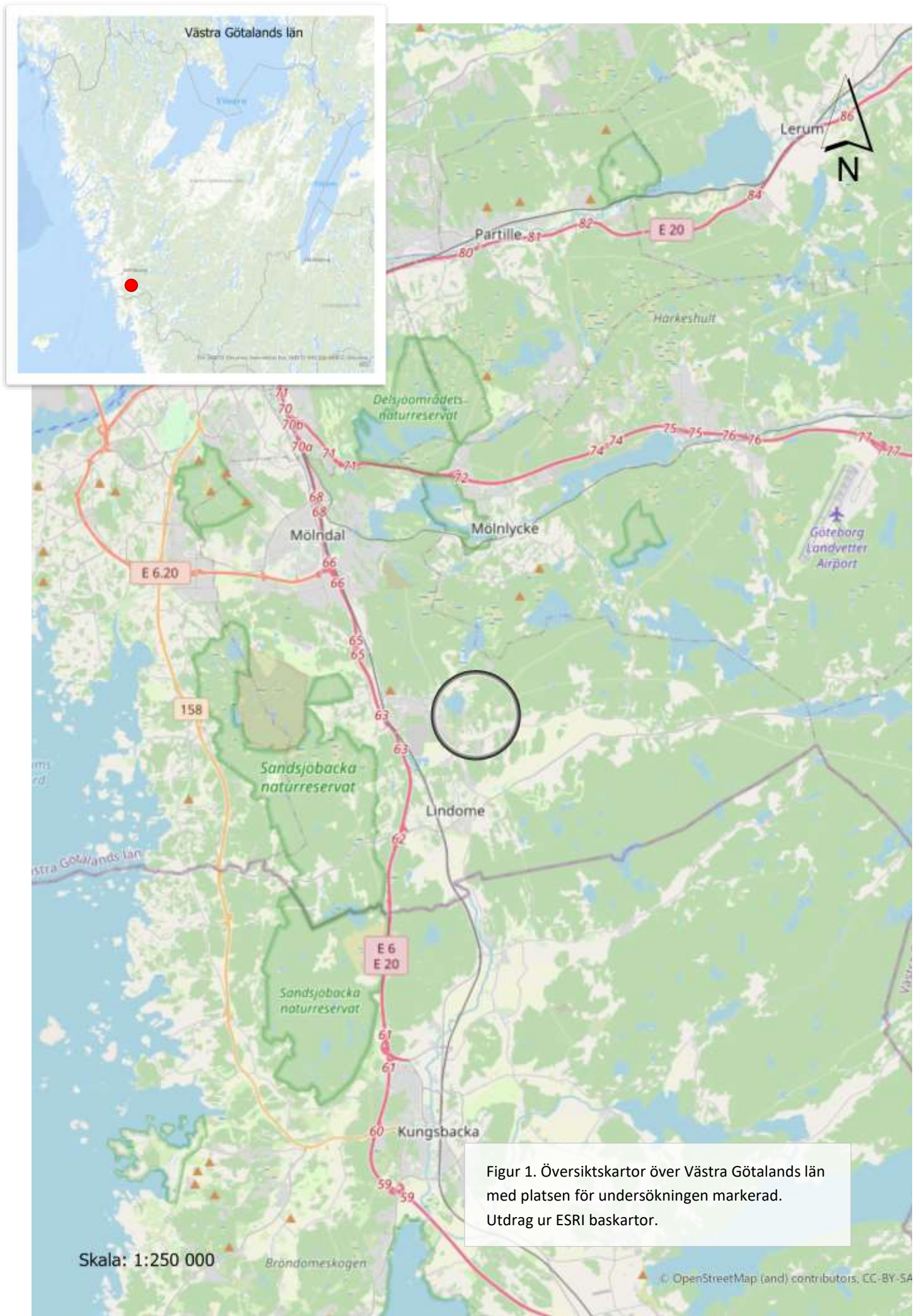
Johanna Lega

Göta Arkeologi Rapport 2022:14

Omslagsbild: Schaktning i områdets högsta parti i sydväst. Ett fåtal flintavslag påträffades här. Foto
Johanna Lega

Innehåll

Sammanfattning.....	5
Inledning och bakgrund	6
Kart- och arkivstudier.....	8
Metod och resultat	9
Slutsats.....	9
Källförteckning.....	11
Administrativa uppgifter	11
Bilagor	11



Figur 1. Översiktskartor över Västra Götalands län med platsen för undersökningen markerad. Utdrag ur ESRI baskartor.

Sammanfattning

På en åker i Lindome socken finns en stenåldersboplats registrerad (L1969:4788). Inom denna önskar markägaren bebygga två fastigheter med bostadshus. Göta Arkeologi har därför utfört en arkeologisk förundersökning.

Förundersökningsområdet var cirka 50x45 meter stort och utgjordes av en gräsbevuxen yta med inslag av enstaka träd och buskar. På platsen fanns tidigare en handelsträdgård. Jordarten bestod av morän med stor andel finkorniga partiklar. Utredningen inleddes med studier av äldre kartmaterial och av den kringliggande fornlämningsmiljön. Fältarbetet utfördes därefter genom sökschaktning över ytan. Med hjälp av grävmaskin upptogs 19 schakt med en sammanlagd yta av 129 kvadratmeter. Enstaka avslag av flinta framkom i matjorden vilket innebär att flintslagning skett i eller i anslutning till området. Flintmaterialet var blandat med avslag av både finkornig och grovkornig flinta. Det fanns även inslag av svallat och bränt material, ibland med kvarvarande cortex. Antalet avslag var emellertid så sporadiskt inom förundersökningsområdet att de centrala delarna av boplatsen bedöms ligga utanför exploateringsområdet.

Göta Arkeologi anser inte att ytterligare arkeologiska insatser är nödvändiga inom fastigheterna Dvärred 2:144 och 2:145.



Figur 2. Ytan mot nordväst under pågående schaktning. Foto Mats Hellgren

Inledning och bakgrund

I slutet av maj 2022 genomförde Göta Arkeologi en arkeologisk förundersökning av boplats L1969:4788 i Lindome socken, Mölndals kommun enligt länsstyrelsens beslut 431-7552-2022. Anledningen var att byggnation av bostadshus planeras inom fastigheterna Dvärred 2:144 och 2:145. Syftet med förundersökningen var att fastställa fornlämningens omfattning och ge Länsstyrelsen planeringsunderlag inför fortsatta åtgärder. Resultatet skulle kunna användas som planeringsunderlag inför fortsatt exploatering.

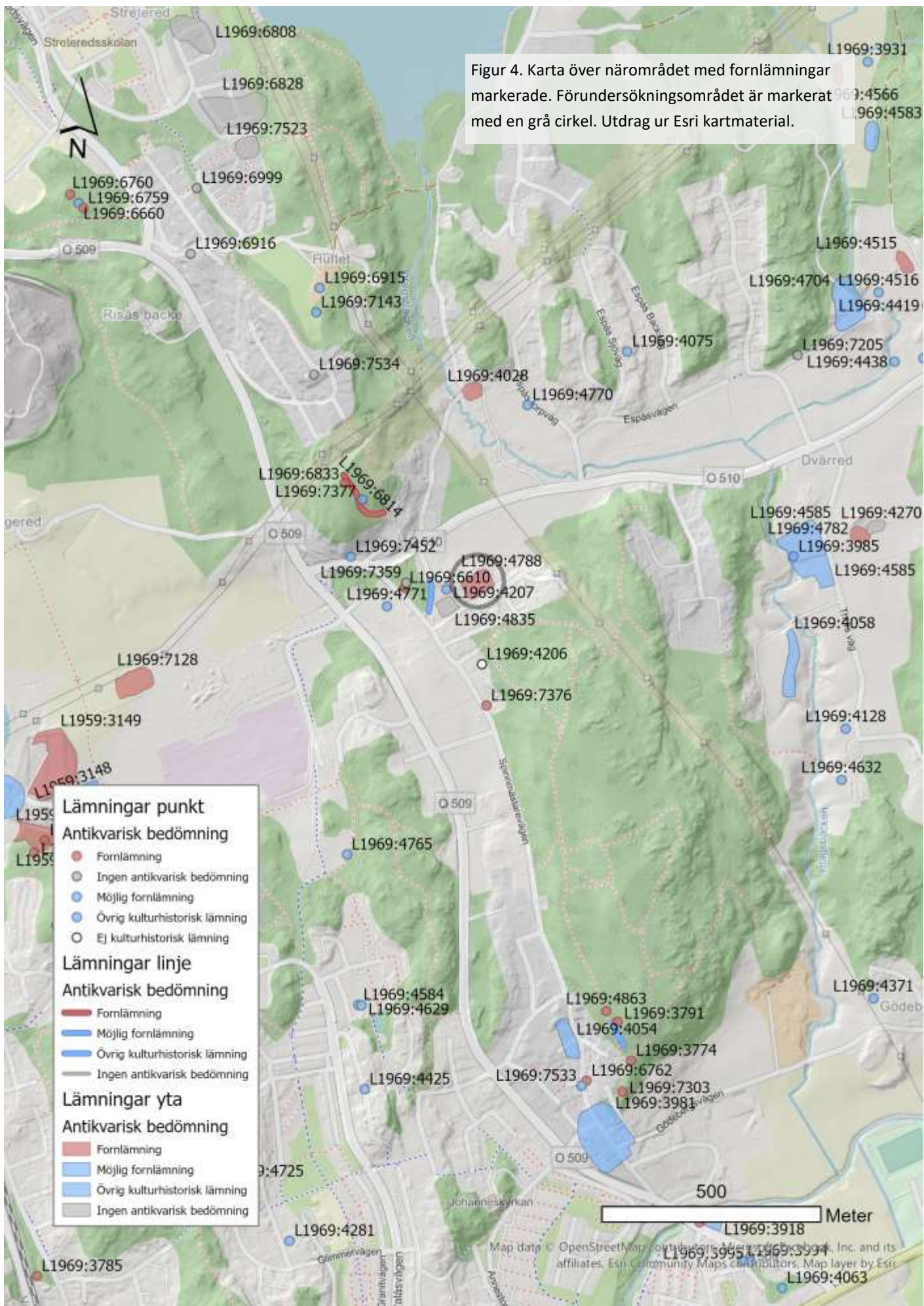
Förundersökningsområdet var cirka 50x45 m stort och utgjordes av ett stycke öppenmark som före 1995 använts som handelsträdgård. Under tidigt 1900-tal brukades marken som åker. Jordarten utgjordes av morän där blocken vanligen var 0,10-0,20 meter i diameter och matrismaterialet till stor del utgjordes av ler- och siltpartiklar. Dessa övergick i sand på de topografiskt högre liggande ytorna i väster.

Det omgivande landskapet är rikt på lämningar både från förhistorisk- och historisk tid. De historiska lämningarna kan i flera fall kopplas till länsgränsen mellan Halland och Göteborg- och Bohuslän som gick ungefär 300 meter nordväst om förundersökningsytan. Lämningarna utgörs av bland annat ett femstenarör (L1969:7377) och två gränsstenar (L1969:7452, L1969:6610). Även ett skålgropsblock (L1969:7359) nyttjades enligt tradition som gränsmarkör innan det försvann i samband med en tvist hos lokalbefolkningen. De förhistoriska lämningarna inom 150 meters radie från den aktuella boplatsen utgörs av ytterligare en boplats med förekomst av flinta (L1969:4835) och fyndplatser för skafthålsyxor och flintavslag (L1969:4771, L1969:4207). En hålväg (L1969:4300) går i nord-sydlig riktning mot ytterligare en hålväg i norr (L1969:6814). På krönet intill denna finns en stensättning (LL1969:6833).



Figur 3. Förundersökningsområdet mot söder med några av schakten synliga. Foto Mats Hellgren

Figur 4. Karta över närområdet med fornlämningar markerade. Förundersökningsområdet är markerat med en grå cirkel. Utdrag ur Esri kartmaterial.



Kart- och arkivstudier

Med hjälp av lantmäteriets historiska kartor och ortnamnsförteckningar för Hallands län genomfördes kart- och arkivstudier. Namnet Dvärred med den ursprungliga formen Dvärgharydh är belagt tidigast år 1325 i Västgöotalagen. År 1646 upptar byn fyra hela skattehemman. Namnet avser ursprungligen en i byn liggande hållkista som fungerade som gränsmärke. Hållkistan kallades för Dvärg(e)huset vilket gav förledet Dvärg(e). Slutledet -rydh betyder röjning i skog. Den åker som förundersökningen skedde inom tillhörde Dvärred nr 2 efter skiftet.

Det äldsta kartmaterialet som visar området är en Laga skifteskarta från år 1838. Förundersökningsområdet var inte uppodlat vid denna tid och det fanns inga byggnader i närheten. På häradskartan från 1919-1925 har både bebyggelse och åkermark dykt upp (fig 2). Det här området utgjorde gränstrakter mellan Hallands län och Västra Götalands län (tidigare Göteborgs- och Bohuslän) men även mellan socknarna Lindome och Kållered. En av fastigheterna strax norr om förundersökningsområdet kallas Däldehög. Enligt tradition fanns det här en sten med skålgropar (L1969:7359) som markerade gränsen mellan de båda länen och socknarna. Stenen skall ha varit markerad på en karta från 1699. Under 1820-talet uppstod en tvist mellan invånarna i de båda socknarna om var gränsen ursprungligen hade varit. Då det rättsliga beskedet om stenens placering kom var den spårlöst försvunnen.



Figur 5 Utsnitt av häradskartan 1919-1925 med förundersökningsområdet markerat med blå ram. Ytan brukades som åker.

Metod och resultat

Fältarbetet utfördes med hjälp av en grävmaskin utrustad med 1,3 meter stor planskopa. Sammanlagt upptogs 19 schakt med en yta av 129 kvadratmeter. Matjordstäckets djup var från 0,20-0,28 meter och efter undersökningen fylldes schakten igen. Samtliga schakt mättes in med RTK-kopplad GPS. Dokumentationen utfördes på en tablet med hjälp av appen Arkeo och fotografering skedde med mobilkamera.

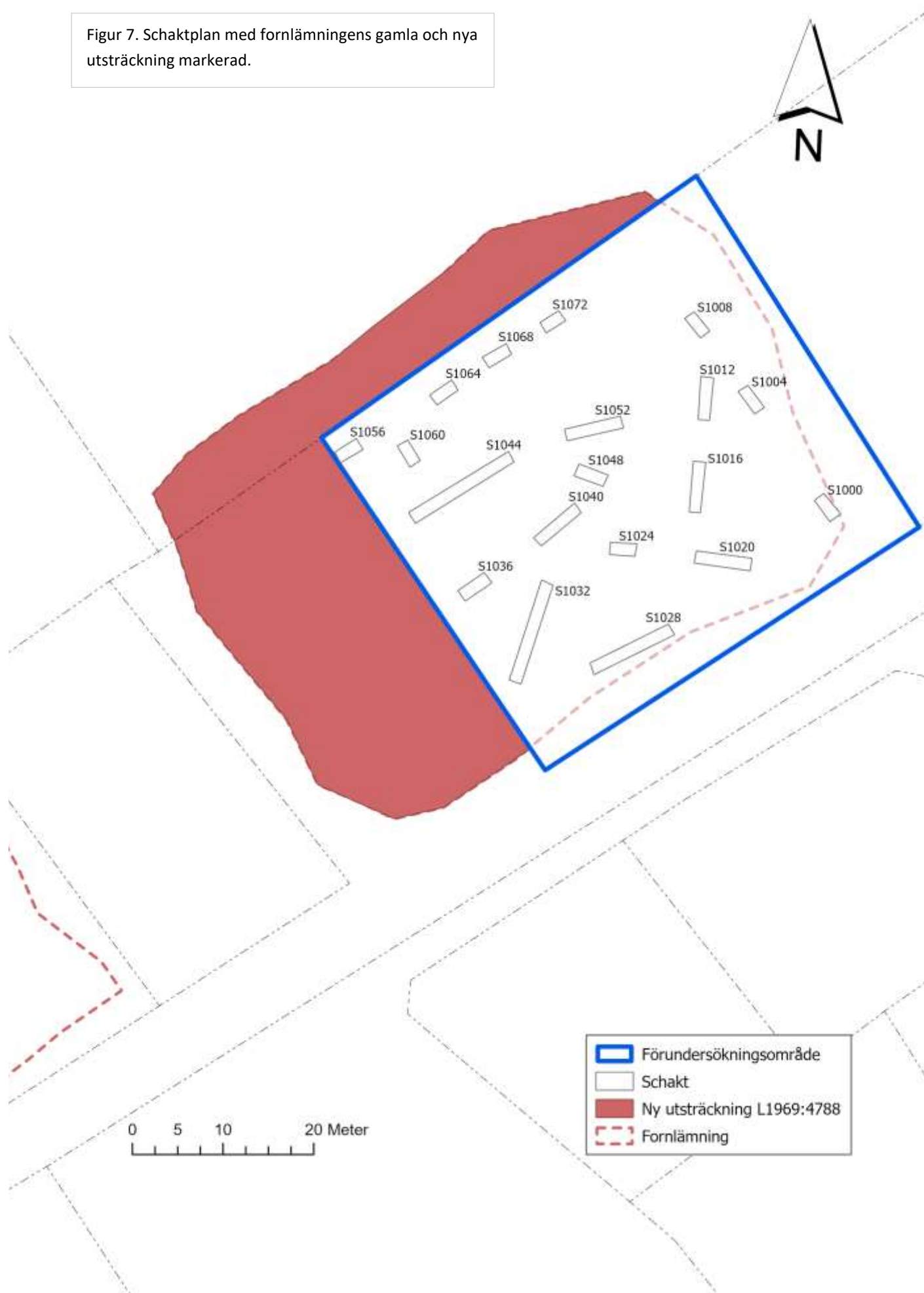
Det påträffade flintmaterialet utgjordes av 15 avslag, 2 splitter och 1 spånfragment. Det förekom brända och svallade fragment av både grovkornig och finkornig flinta, ibland med spår efter cortex. Fynden påträffades huvudsakligen i matjorden med undantag för några avslag som låg i övergången mot alvmaterialet. Samtliga fynd fotodokumenterades (bilaga 2) och återdeponerades eftersom de inte kunde knytas till någon säker kontext. Ingen bevarad flintslagningsplats kunde konstateras inom exploateringsområdet. Förekomsten av slagen flinta i matjorden antyder emellertid att de centrala delarna av boplatsen bör ha legat i den kvarvarande delen av fornlämningen eller i närområdet. Inga anläggningar påträffades inom förundersökningsytan och därmed finns inget material för 14C-analys.



Slutsats

Eftersom endast sporadiska spår efter boplatsen påträffades bedömer Göta Arkeologi att den vetenskapliga potentialen för vidare undersökningar inom exploateringsområdet är låg. Med anledning av detta gick fältarbetet något snabbare än beräknat. Undersökningen fortlöpte förövrigt enligt undersökningsplanen och Göta Arkeologi bedömer att inga ytterligare arkeologiska insatser är nödvändiga inför exploatering inom förundersökningsområdet.

Figur 7. Schaktplan med fornlämningens gamla och nya utsträckning markerad.



Källförteckning

Kulturmiljöregistret

<https://app.raa.se/open/fornsok/>

Lantmäteriet, Historiska kartor

<https://historiskakartor.lantmateriet.se/>

Lantmäterimyndigheternas arkiv:

Laga Skifte

1838

14-LIN-110:1

Rikets allmänna kartverks arkiv:

Häradseconomiska kartan

1919-1925

Råda, 2-2

Ortnamnen i Hallands län, del 3. Himle, Viske och Fjäre härad. Av Harry Ståhl, Uppsala 1980.

Administrativa uppgifter

Länsstyrelsen diarienummer: 431-7552-2022

Göta Arkeologi projektnummer: 2222

Kommun: Mölndal

Socken: Lindome

Fastighet: Dvärred 2:144 och 2:145

Lämningsnummer: L1969:4788

Fältarbete: 6 timmar för 2 personer (2022-05-24)

Fältarbete personal: Johanna Lega och Mats Hellgren

Bilagor

Bilaga 1. Schaktbeskrivningar

Bilaga 2. Fotodokumentation av flintfynd

Bilagor

Bilaga 1 - Schaktbeskrivningar

ID	Längd x Bredd (m)	Matjordsdjup (m)	Alvmaterial	Kommentar
S1000	3x1,3	0,2	Lera	
S1004	3x1,3	0,2	Sand	1 flinta
S1008	3x1,3	0,2	Lera	
S1012	5x1,3	0,2	Sand	
S1016	6x1,3	0,22	Sand, Silt	
S1020	7x1,3	0,2	Sand	1 flinta
S1024	3x1,3	0,22	Sand, Silt	
S1028	11x1,3	0,2	Sand	1 flinta
S1032	12x1,3	0,24	Sand, Silt	
S1036	3x1,3	0,26	Sand, Silt	
S1040	6x1,3	0,22	Sand	1 flinta
S1044	13x1,3	0,26	Sand	8 flintor varav 5 avslag, 1 spånfragment och 2 splitter
S1048	3x1,3	0,22	Sand, Silt	2 flintor
S1052	7x1,3	0,24	Sand, Silt	
S1056	3x1,3	0,24	Sand	1 flinta
S1060	2x1,3	0,28	Sand	1 flinta
S1064	3x1,3	0,26	Sand, Silt	1 flinta
S1068	3x1,3	0,24	Sand, Silt	
S1072	3x1,3	0,24	Sand, Silt	1 flinta

Bilaga 2 - Fotodokumentation av flintfynd



S1004



S1020



S1028



S1040



S1044



S1048

Bilaga 2 - Fotodokumentation av flintfynd



S1056



S1060



S1064



S1072



GÖTA
ARKEOLOGI