

Skogs- och bergsbruk längs kraftledningen

Arkeologisk utredning steg 1



L2024:4824, L2024:4822, L2024:4821, L2024:4694, L2024:4692,
L2024:4691, L2024:4689, L1960:3868, L1959:1378, L1959:1377,
L1959:1303, L1959:1077, L1959:1041, L1959:1001, L2024:4690,
L2024:4693, L1968:4282, L1960:8724, L1959:1376, L1959:1357



Möln dal och Härryda kommun
Skalmered 1:2 m fl
Johanna Lega

Rapport 2024:19

Göta Arkeologi rapport 2024:19

Kontakt

Göta Arkeologi AB

Lyckebovägen 15

518 40 Sjömarken

kontakt@gotaarkeologi.se

Organisationsnummer: 559330-1426

Upphovsrätt: Enligt Creative Commons licens CC BY

Layout och kartor: Johanna Lega

Omslagsbild: En del av den aktuella sträckan från den norra delen av Survesjön mot sydväst. Foto Johanna Lega



Skogs- och bergsbruk längs kraftledningen

Arkeologisk utredning steg 1

2024:4824, L2024:4822, L2024:4821, L2024:4694, L2024:4692, L2024:4691, L2024:4689, L1960:3868, L1959:1378, L1959:1377, L1959:1303, L1959:1077, L1959:1041, L1959:1001, L2024:4690, L2024:4693, L1968:4282, L1960:8724, L1959:1376, L1959:1357

Mölndal och Härryda kommun
Skalmered 1:2 m fl

Johanna Lega

Göta Arkeologi Rapport 2024:19

Innehåll

Sammanfattning.....	5
Inledning	5
Syfte	5
Metod.....	5
Miljö och fornlämningar.....	7
Fornlämningar.....	7
Övriga kulturhistoriska lämningar	7
Ingen antikvarisk bedömning.....	7
Resultat	9
Kart- och arkivstudier	14
Utvärdering och åtgärdsförslag	16
Referenslista.....	18
Websidor:.....	18
Litteratur:.....	18
Administrativa uppgifter.....	19
Bilagor	20
Bilaga 1: Nya fornlämningar, ÖKL och lämningar för kännedom	20



Figur 1. Kraftledningens nya sträckning låg huvudsakligen intill den befintliga ledningen. Foto mot sydväst längs ledningen öster om Benareby. Foto mot sydväst, Johanna Lega

Sammanfattning

Göta Arkeologi har genomfört en arkeologisk utredning steg 1 inför anläggandet av en ny kraftledning. Den berörda sträckan var omkring 18 kilometer lång och 50-120 meter bred. Det fanns elva sedan tidigare kända lämningar inom sträckan i form av kolningsgropar, fångstgropar, ett gränsmärke och en plats med tradition. I samband med utredningen påträffades ytterligare kolningsgropar samt två stenbrott. Kolningsgroparna har bedömts som fornlämningar och stenbrotten som övriga kulturhistoriska lämningar. Ett antal utredningsobjekt med bra lägen för boplatser som inte är synliga ovan mark kunde identifieras i anslutning till Benareby och Björröd samhällen.

Inledning

Under början av september 2024 genomförde Göta Arkeologi en arkeologisk utredning steg 1 i Mölndal- och Härryda kommun enligt länsstyrelsens beslut (8508-2024). Anledningen var att Vattenfall planerar att anlägga en ny 130 kV ledning mellan en befintlig station i Lindome och planerad station i Skalmered. Den befintliga stationen ska flyttas något norrut och ledningssträckan utgår därför från den nya placeringen.

Den nya ledningssträckan planeras huvudsakligen att löpa parallellt med Svenska Kraftnätets befintliga 400 kV ledning. Kraftledningen kommer framför allt att bestå av luftledning med en mindre del som markkabel genom tätbebyggt område.

Tidigare har det utförts flera arkeologiska utredningar inom delar av utredningsområdet (Bramstång & Rosén 2007, Morner 2011 samt Engman & Ternström 2016).

Strax sydost om sträckan genomfördes en förundersökning där flera liknande kolningsgropar kunde dateras till nyare tid (Rosén 2009).

Syfte

Syftet med den arkeologiska utredningen var att ta reda på om idag okända fornlämningar berörs av ett planerat arbetsföretag. Om så var fallet skulle de preliminärt avgränsas inom utredningsområdet.

Den arkeologiska utredningen skulle också identifiera, motivera och antikvariskt bedöma både kända och nyupptäckta fornlämningar samt övriga kulturhistoriska lämningar.

Syftet med utredningen var även att identifiera troliga lägen för fornlämningar som inte är synliga ovan mark.

Metod

Utredningen genomfördes i två steg; som fältinventering samt som kart- och arkivstudie.

Vid fältinventeringen genomfördes ytorna okulärt för att upptäcka okända fornlämningar eller kulturhistoriska lämningar. Fältinventeringen var också nödvändig för att identifiera lägen för eventuella fornlämningar som inte är synliga ovan mark. Med hjälp av en jordsond kunde gropar och övertorvade strukturer bedömas. Fältinventeringen genomfördes inte inom ytor som genomgått arkeologisk utredning sedan tidigare (fig. 4).

Vid kart- och arkivstudien gjordes en genomgång av historiska kartor över de berörda gårdarna och socknarna.



Figur 2. Översiktskarta över Västra Götalands län samt karta med utredningsområdet markerat med en svart linje. Utdrag ur Esri kartmaterial.

Skala: 1:250 000

Esri, TomTom, Garmin, Foursquare, METI/NASA, USGS

Syftet var att hitta kartor som visade utredningsområdet och som kunde peka ut platser för möjliga lämningar. Förhoppningen var också att de historiska kartorna skulle vara behjälpliga vid datering och förklaring av de spår som påträffades i landskapet. Skriftligt arkivmaterial studerades när det bedömdes vara av intresse för utredningen och påträffade lämningar.

Miljö och fornlämningar

Utredningsområdet sträcker sig över varierande terräng och vegetation. Kuperade skogbevuxna bergspartier som höjer sig över vattendrag, mossar och sjöar dominerar. I anslutning till Benareby och Björröd finns det områden med igenväxande åker- och hagmark som hört till inägorna under historisk tid. Jordarten utgörs huvudsakligen av urberg och moränbundet berg men i anslutning till sjöar och vattendrag finns det inslag av kärrtorv, mossetorv, postglacial sand och sandig morän (SGU). Höjden över havet varierar mellan 75 och 130 meter.

Fornlämningsskildern i området kring ledningssträckan utgörs framför allt av lämningar från skogsbruk och jakt i form av kolningsgropar samt av fångstgropar. I närheten av Benareby finns det ett antal förhistoriska boplatser samt några fyndplatser och nära Skalmered ligger en hällkista. Det finns också några gränsmärken, en kvarn och en plats med tradition. Kolningsgroparna, fångstgroparna och gränsmärkena är på ett naturligt vis relaterade till de skogbevuxna utmarkerna medan övriga lämningar kan knytas till de historiska inägorna.

Inom utredningsområdet fanns det elva sedan tidigare kända lämningar i form av åtta platser med kolningsgropar, ett femstenaröse, en plats med tradition samt en del av ett fångstgropssystem. I samband med utredningen påträffades ytterligare sju platser med kolningsgropar samt två stenbrott. I tabellen till höger markeras de sedan tidigare kända lämningarna med grå text.

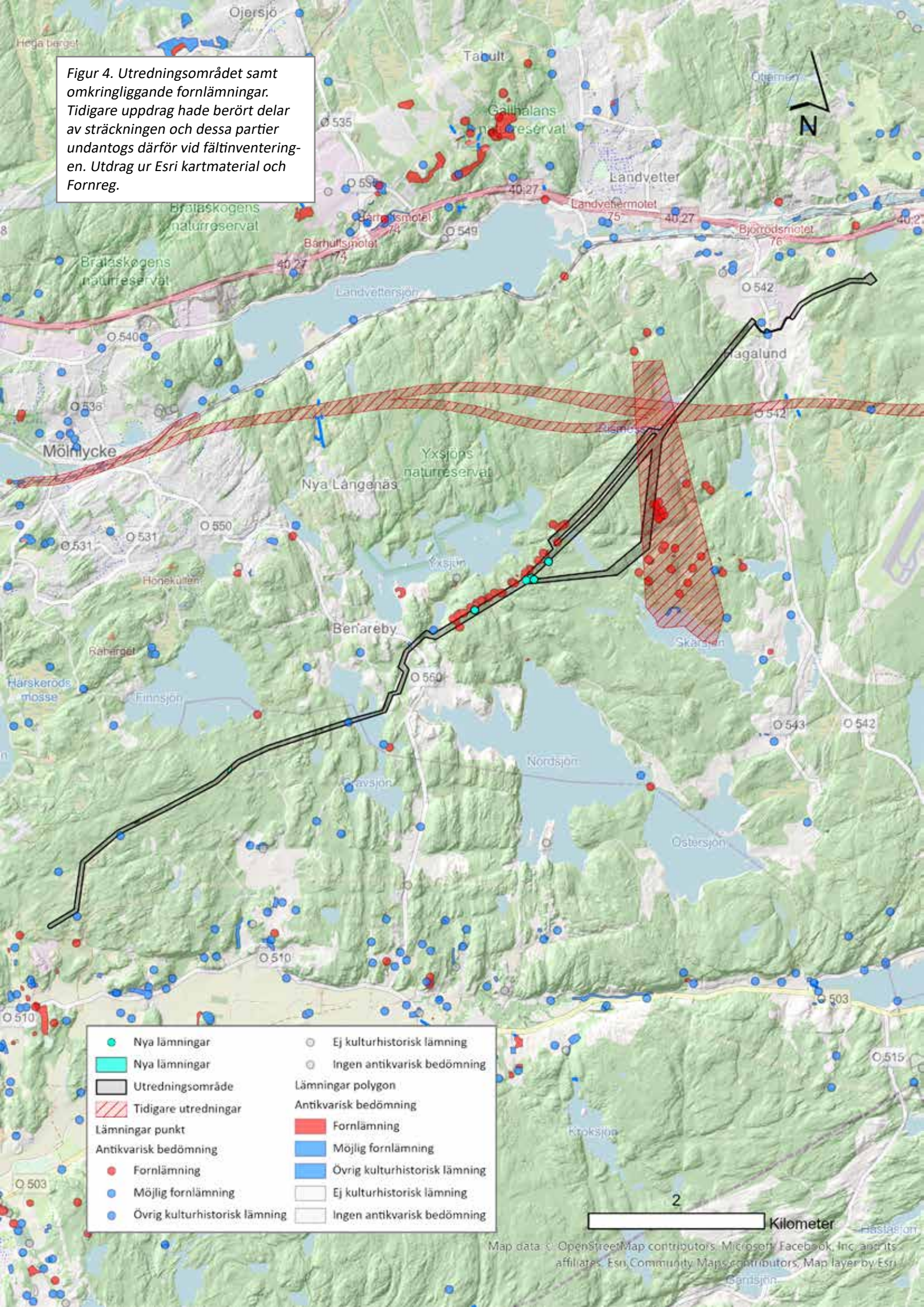
Fornlämningar
L2024:4824 Område med skogsbrukslämning
L2024:4822 Område med skogsbrukslämning
L2024:4821 Kolningsanläggning
L2024:4694 Kolningsanläggning
L2024:4692 Kolningsanläggning
L2024:4691 Kolningsanläggning
L2024:4689 Kolningsanläggning
L1960:3868 Fångstgropssystem
L1959:1378 Kolningsanläggning
L1959:1377 Kolningsanläggning
L1959:1303 Område med skogsbrukslämningar
L1959:1077 Område med skogsbrukslämningar
L1959:1041 Område med skogsbrukslämningar
L1959:1001 Område med skogsbrukslämningar
Övriga kulturhistoriska lämningar
L2024:4690 Brott/täkt
L2024:4693 Brott/täkt
L1968:4282 Plats med tradition
L1960:8724 Gränsmärke
Ingen antikvarisk bedömning
L1959:1376 Kolningsanläggning (förstörd)
L1959:1357 Kolningsanläggning (går ej att återfinna)

Tabell 1. Samtliga kända lämningar inom sträckan efter avslutad utredning steg 1. Sidan tidigare kända lämningar är gråmarkerade.

Figur 3. En av de nypåträffade kolningsgroparna (L2024:4689) var ungefär 2,5 meter i diameter och 0,6 meter djup. Provsticket med jordsond visade på förekomst av sot och kol. De flesta av kolningsgroparna i området hade liknande dimensioner. Foto mot norr, Johanna Lega.



Figur 4. Utredningsområdet samt omkringliggande fornlämningar. Tidigare uppdrag hade berört delar av sträckningen och dessa partier undantogs därför vid fältinventeringen. Utdrag ur Esri kartmaterial och Fornreg.



- | | |
|--|---|
| ● Nya lämningar | ○ Ej kulturhistorisk lämning |
| Nya lämningar | ○ Ingen antikvarisk bedömning |
| Utredningsområde | Lämningar polygon |
| Tidigare utredningar | Antikvarisk bedömning |
| Lämningar punkt | Fornlämning |
| Antikvarisk bedömning | Möjlig fornlämning |
| ● Fornlämning | Övrig kulturhistorisk lämning |
| ● Möjlig fornlämning | Ej kulturhistorisk lämning |
| ● Övrig kulturhistorisk lämning | Ingen antikvarisk bedömning |

Resultat

Den arkeologiska utredningen steg 1 resulterade i att sju nya fornlämningar och två övriga kulturhistoriska lämningar kunde registreras i kulturmiljöregistret (tabell 1 & bilaga 1). Fornlämningarna utgjordes av kolningsgropar där några var ensamliggande och andra samlade i grupper om 2-3 stycken. Dimensionerna var likartade, de var 2,5-3 meter i diameter och 0,3-0,5 meter djupa. Flera hade en omgivande vall och samtliga innehöll kol vid provstick med jordsond.

Kolningsgroparna har fått den antikvariska bedömningen fornlämning. Det motiveras med att snarlika gropar i närområdet har kunnat dateras i samband med en förundersökning som UV Väst genomförde 2008. Sex kolningsgropar kunde då dateras och man konstaterade att kolningen hade ägt rum under nyare tid, 1700–1800-tal (Rosén 2008).

De övriga kulturhistoriska lämningarna utgjordes av två stenbrott som var belägna inom Tulebo södergårds marker. De var ca 1 900 kvadratmeter respektive 800 kvadratmeter stora. Det stora brottet (L2024:4690) utgjordes av ett flertal täktgropar med upp till 3 meter höga omgivande skärviga skrotstensvallar. Vid det mindre brottet (L2024:4693) hade sten brutits från en bergskant och i området påträffades en hel del skärvig skrotsten. Stenbrotten kunde inte konstateras vara tillkomna före 1850.

Utöver de registrerade lämningarna påträffades även kulturhistoriska spår i landskapet som inte registreras i kulturmiljöregistret eftersom de inte uppfyller rekvisiten för fornlämning eller övrig kulturhistorisk lämning. De listas nedan för kännedom:

En gårdsgård på Björrods marker sammanfaller med en gräns som syns på en karta över utmarkerna från 1853 (A8). På Landvetter sockens utmarkskarta från 1837 är gränsen inte med. Den var 30 m lång, 1 m bred och bestod av 1-2 lager sten i storlek 0,5-1,5 m. Gårdsgården avslutades vid en sluttning i norr och ett berg i söder. Den följer

inte någon aktiv gräns (fig 10).

Två gränsstenar (A1 och A2) påträffades i den västra delen av utredningsområdet på Dättagårdens marker. A1 utgjordes av en kantställd sten, 0,4 m hög och 0,06 m bred. A2 utgjordes av några stenar som lagts på hög på en berghäll. Båda markörerna ligger i en aktiv gräns (fig 8).

Två gårdsgårdar (A3 och A6) påträffades på Benareby Östergårds marker. A3 var belägen i skogsmark. Den var upp till 0,8 m hög, 0,6 m bred och utgjordes av 4-5 lager sten i storlek 0,2-0,6 m (fig 5). A6 låg i skiftet mellan åker och berg. Den var upp till 1 m hög, 0,5 m bred och bestod av upp till 7 lager sten i storlek 0,2-1,5m. Båda gårdsgårdarna är aktiva gränser idag (fig 9).

Två gårdsgårdar påträffades längs historisk åkermark på Benareby Östergårds marker (A4 och A5). A4 var jordblandad, 1 m hög, 3 m bred med 0,2-0,4 m stora stenar. A5 utgjordes av flera kortare gårdsgårdar som var omkring 0,4 m höga, 1,5 m breda och med 0,2-0,5 m stora stenar. Gårdsgårdar i anslutning till åkermark har ett biotopskydd vilket i det här fallet endast gäller A5. Övriga gårdsgårdar ligger i skog eller i igenväxande åkermark (fig 9).

I anslutning till platsen med tradition (L1968:4282) påträffades en terrassmur och en väg. Muren var delvis raserad, ca 30 m lång, 1 m hög och 1,5 m bred med stenar i storlek 0,3-0,8 m. Vägen låg i anslutning till terrasskanten och var ca 30 m lång, 1,5 m bred och stenkantad med upp till 1,2 m höga vallar av jord, block och sten. Lämningarna är inte markerade på kartmaterial från 1821 eller på ekonomiska kartan från 1930-talet. De omnämns i inventeringsbladet tillhörande platsen med tradition men ligger utanför den registrerade geometrin (fig 9).

I anslutning till den historiska åkermarken påträffades en modern men övergiven anläggning i form av en betongmur och en ränna med räls som leder mot Slättebacketjärnen (A7 (fig 9)).

Figur 5. Stenmuren A3 på Benareby östergårds marker. Foto från öster Johanna Lega



När den arkeologiska utredningen genomfördes gjordes en antikvarisk kontroll av de sedan tidigare kända lämningarna inom utredningsområdet. Tre lämningar hade skadats sedan det senaste besöket; ett gränsmärke och två kolningsgropar. Gränsmärket utgjordes av ett femstenaröse i gränsen mellan Göteborgs och Bohus län samt Halland (L1960:8724). Av markörens fem stenar stod endast en kvar. Tre liggande stenar kunde konstateras intill den resta. En kolningsgrop gick inte att återfinna (L1959:1357) och ytterligare en var förstörd av en bruksväg (L1959:1376) (fig 6).

I samband med utredningen identifierades också fem utredningsobjekt i form av lämpliga ytor för schaktning inför eventuell fortsatt exploatering. Från väster återfinns yta 1 i anslutning till en lämning där en kyrka enligt tradition ska ha legat (L1968:4282). Yta 2 utgörs av historisk åkermark för Benareby. Yta 3-5 utgörs av historisk inägomark tillhörande Björröd. Ytorna är lämpliga för bebyggelse och skulle kunna innehålla spår efter boplatser från förhistorisk tid eller medeltid (fig 7 samt fig 9-10).

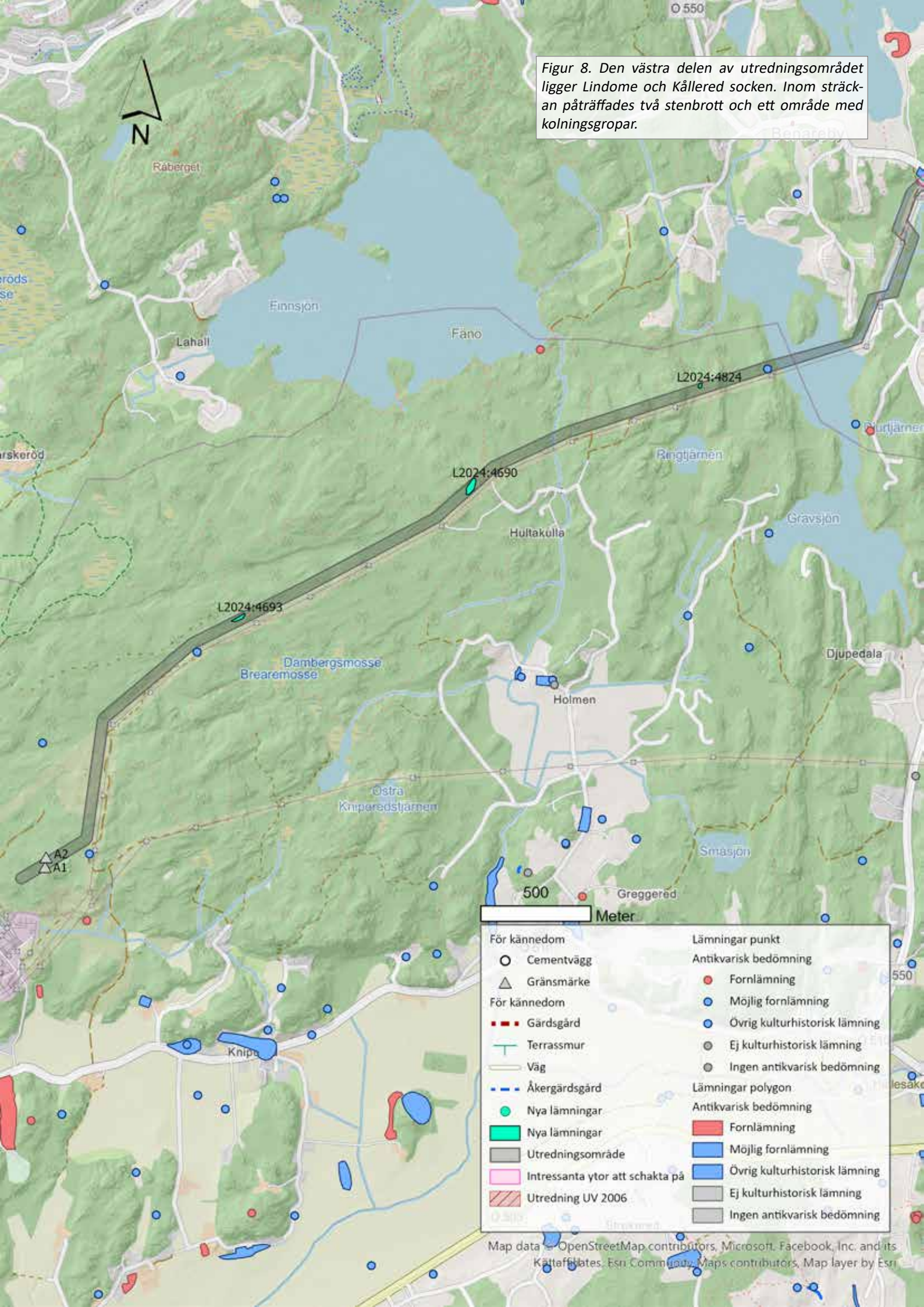


Figur 6. Kolningsgropen L1959:1357åg där det nu är djupa hjulspår och en flishög. Gropen bör betraktas förstörd av skogsarbete. Foto mot öster Johanna Lega



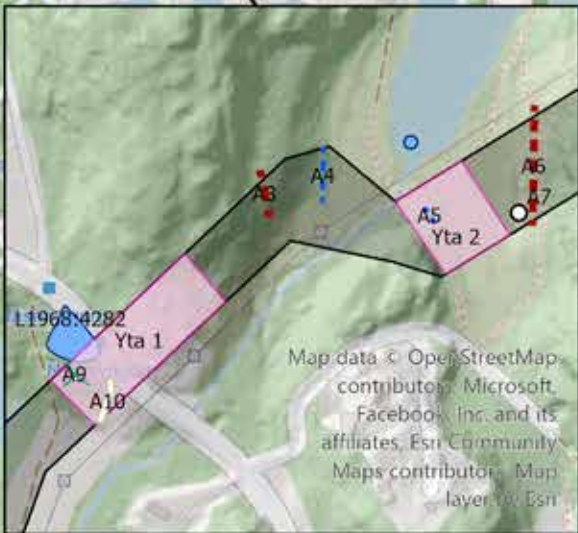
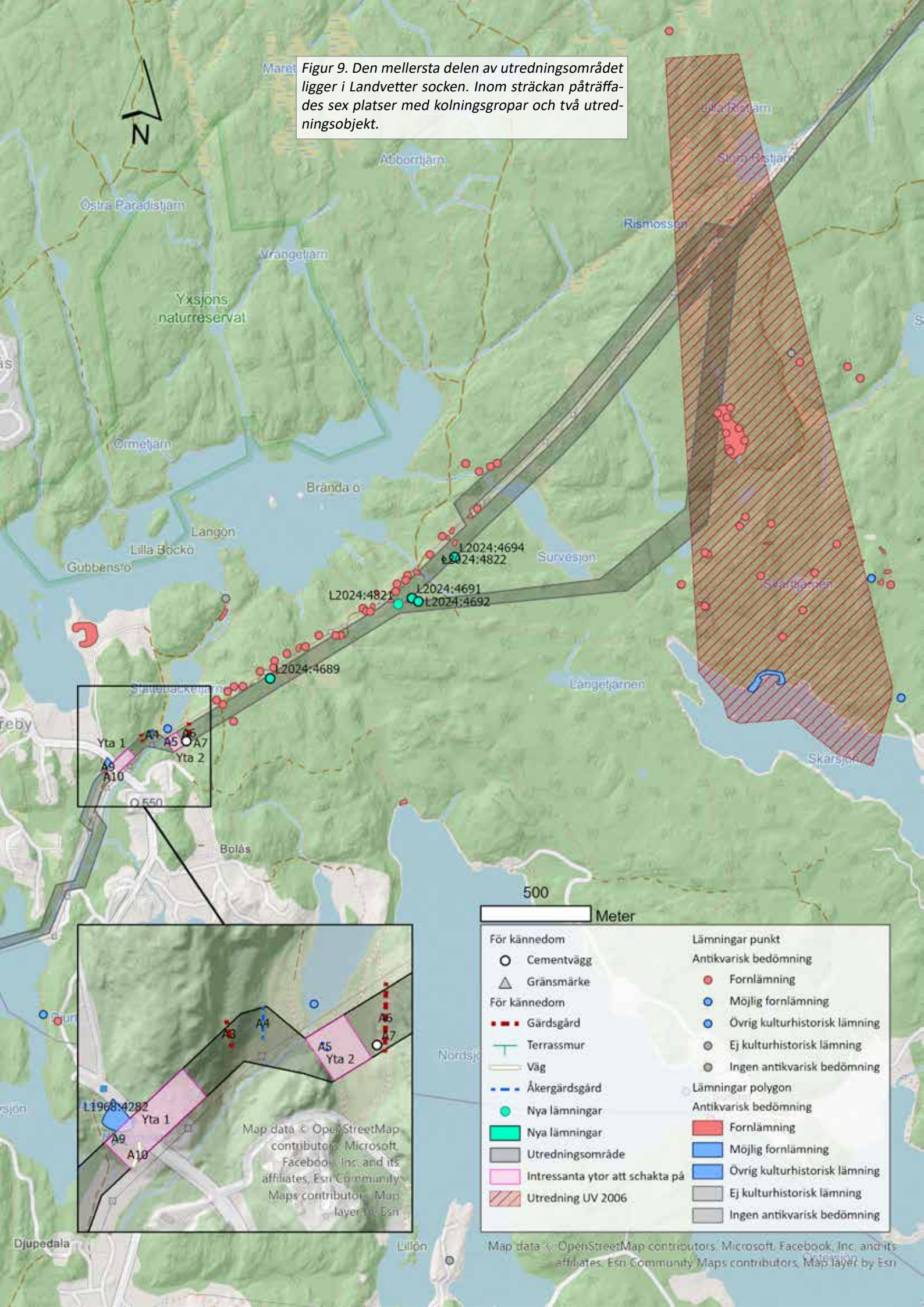
Figur 7. Ett av utredningsobjekten med lägen lämpliga för boplatser som inte går att se ovan mark (yta 5). Foto mot NNO Mats Hellgren

Figur 8. Den västra delen av utredningsområdet ligger Lindome och Kålleröd socken. Inom sträckan påträffades två stenbrott och ett område med kolningsgroppar.



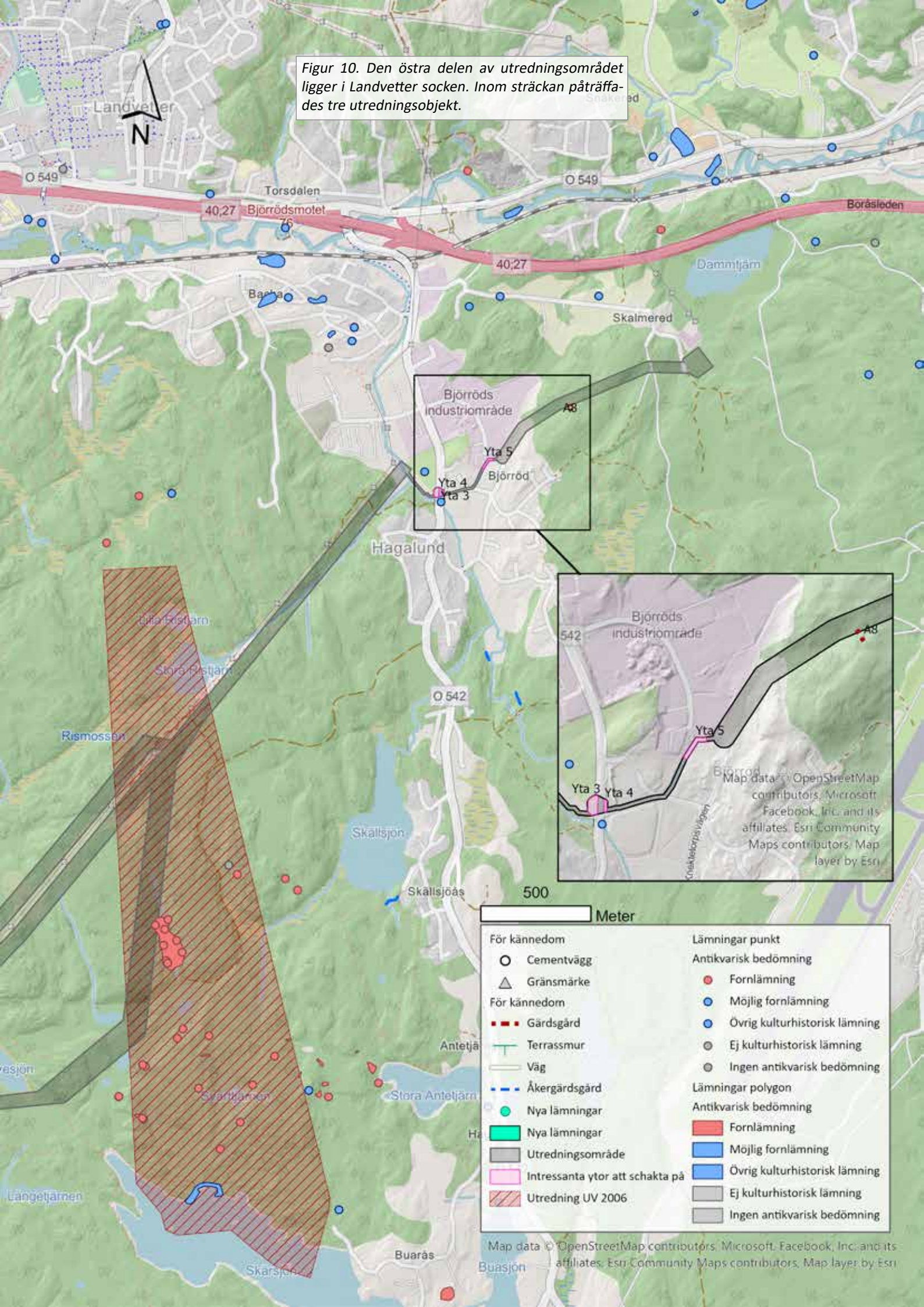
För kännedom		Lämningar punkt	
○	Cementvägg	●	Antikvarisk bedömning
△	Gränsmärke	●	Fornlämning
För kännedom		●	Möjlig fornlämning
■	Gårdsgård	●	Övrig kulturhistorisk lämning
—	Terrassmur	●	Ej kulturhistorisk lämning
—	Väg	●	Ingen antikvarisk bedömning
—	Åkergårdsgård	Lämningar polygon	
●	Nya lämningar	●	Antikvarisk bedömning
■	Nya lämningar	■	Fornlämning
■	Utredningsområde	■	Möjlig fornlämning
■	Intressanta ytor att schakta på	■	Övrig kulturhistorisk lämning
■	Utredning UV 2006	■	Ej kulturhistorisk lämning
		■	Ingen antikvarisk bedömning

Figur 9. Den mellersta delen av utredningsområdet ligger i Landvetter socken. Inom sträckan påträffades sex platser med kolningsgropar och två utredningsobjekt.



För kännedom		Lämningar punkt	
○	Cementvägg	●	Fornlämning
△	Gränsmärke	●	Möjlig fornlämning
■	Gårdsgård	●	Övrig kulturhistorisk lämning
—	Terrassmur	●	Ej kulturhistorisk lämning
—	Väg	●	Ingen antikvarisk bedömning
—	Åkergårdsgård	■	Lämningar polygon
●	Nya lämningar	■	Antikvarisk bedömning
■	Nya lämningar	■	Fornlämning
■	Utredningsområde	■	Möjlig fornlämning
■	Intressanta ytor att schakta på	■	Övrig kulturhistorisk lämning
■	Utredning UV 2006	■	Ej kulturhistorisk lämning
		■	Ingen antikvarisk bedömning

Figur 10. Den östra delen av utredningsområdet ligger i Landvetter socken. Inom sträckan påträffades tre utredningsobjekt.



För kännedom	Lämningar punkt
○ Cementvägg	Antikvarisk bedömning
△ Gränsmärke	● Fornlämning
För kännedom	● Möjlig fornlämning
■ Gärdsgård	● Övrig kulturhistorisk lämning
— Terrassmur	● Ej kulturhistorisk lämning
— Väg	● Ingen antikvarisk bedömning
— Åkergårdsgård	Lämningar polygon
● Nya lämningar	Antikvarisk bedömning
■ Nya lämningar	■ Fornlämning
■ Utredningsområde	■ Möjlig fornlämning
■ Intressanta ytor att schakta på	■ Övrig kulturhistorisk lämning
■ Utredning UV 2006	■ Ej kulturhistorisk lämning
	■ Ingen antikvarisk bedömning

Map data © OpenStreetMap contributors, Microsoft, Facebook, Inc. and its affiliates, Esri Community Maps contributors, Map layer by Esri

Kart- och arkivstudier

Utredningsområdet sträcker sig över tre socknar i Västra Götalands län. Från väster utgörs de av Lindome, Kållerred och Landvetter.

Lindome socken omnämns tidigast år 1570 och har sitt namn efter kyrkbyn Lindome. Socken flyttades från Fjäre härad i Hallands län till Askims härad i Göteborgs och Bohus län 1971. Ledningssträckan berör utmarker tillhörande Dättagården som var en av fyra gårdar under Dvärred. Det äldsta kända kartmaterialet som visar utredningsområdet är Häradsekonomiska kartan i Halland från tidigt 1900-tal (fig 11). I samband med utredningen påträffades två markörer för gränsen mellan Dättagården 4:2 och 4:3 som fortfarande är en aktiv gräns idag. Gränsmarkörerna består av en kantställd sten (A1) respektive stenar som lagts på hög (A2) och beskrivs i tabellen i bilaga 1.

Det äldsta belägget för **Kållereds socken** är 1421. Förledet har antingen sitt ursprung i mansnamnet Kolle eller i landskapselementet kulle. Efterledet är en beteckning för röjd mark. Det är utmarkerna till gården Tulebo Sörgård som berörs av ledningssträckningen. Utmarkerna gränsar i söder till länsgränsen mellan Halland och Göteborgs och Bohus län. Det äldsta påträffade kartmaterialet är en laga skifte utmarkskarta över Kållerred socken från 1822 (fig 13).

Tulebo är har fått sitt namn efter det ganska vanliga fornsvenska mansnamnet Tule. Efterledet kan vara antingen bo eller bod. Inom Tulebo fanns det två gårdar; Nordgården och Sörgården. I samband med utredningen kunde två stenbrott konstateras inom Tulebo Sörgårds marker (L2024:4690 och L2024:4693). Det förstnämnda utgjordes av flera gropar omgivna av upp till tre meter höga skrotstensvallar (fig 12). I det andra brottet hade den södra delen av en synlig bergskant nyttjats. Stenbrotten har tyvärr inte kunnat bekräftas i kartmaterialet vilket hade kunnat underlätta bedömningen av när de var i bruk. Eftersom tillkomst före 1850 inte har kunnat påvisas blir den antikvariska bedömningen för båda brotten övrig kulturhistorisk lämning.



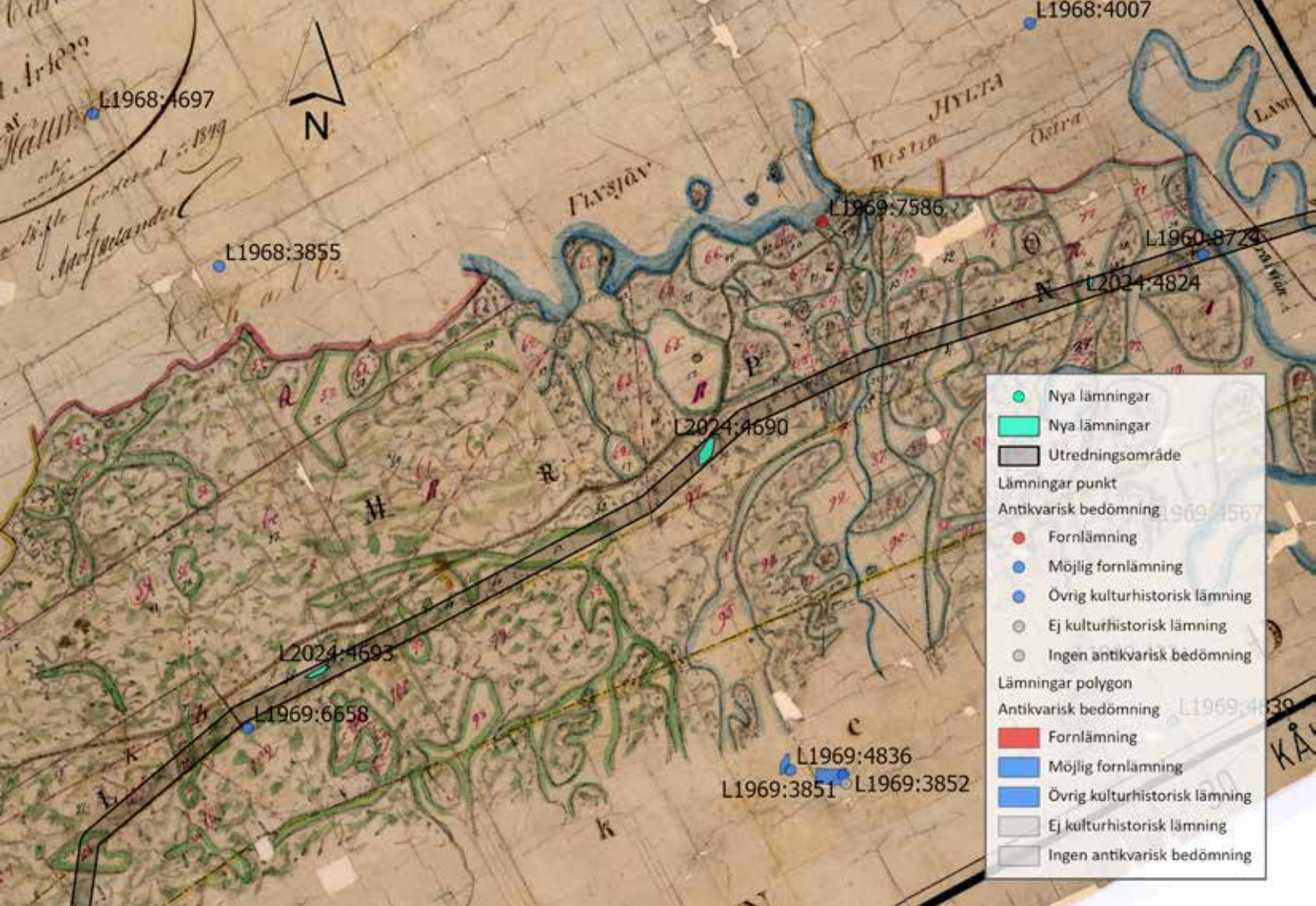
Figur 11. Utdrag ur häradsekonomiska kartan med den nya ledningssträckan markerad. Lantmäteriets historiska kartor i kombination med höjddata och egna mätningar.

Inom utredningsområdet påträffades även ett område med två kolningsgropar (L2024:4824). Groparna var inte utmärkta i det historiska kartmaterialet. Eftersom karaktären är mycket lik andra kolningsgropar i närområdet med dateringar till 1700- och 1800-tal har groparna antikvariskt bedömts som fornlämning.

I länsgränsen finns det två markerade femstenarösen, varav det ena ligger inom den nya ledningssträckningen och är markerat på utmarkskartan över socknen från 1822. Tyvärr var gränsmarkören vid den antikvariska kontrollen kraftigt skadad och endast en av fem stenar stod upp (L1960:8724).

Figur 12. Stenbrottet L2024:4690 med höga skrotstensvallar. Foto Johanna Lega





Figur 13. Utdrag ur laga skifte för utmarkerna i Kållereds socken från 1822 i kombination med utdrag ur Fornreg.

Gränsen mot **Landvetter socken** gick genom Gravsjön. Öster om sjön låg Benareby soldattorp samt gårdarna Benareby väster- och östergård som 1949 flyttades till Råda socken. Fram tills dess ligger de i Landvetter socken i Sävedals härad. Socknen omnämns 1540, då som "Landvitarred". Slutledet -red är vanligt och betyder röjning. Förledet Landvita- är sannolikt en sammansättning av orden "land" och "viti" som är ett fornnordiskt ord för vårdkas. Under slutet av 1600-talet omnämns flera vårdkasar på bergen ovanför ådalen vilka namnet skulle kunna syfta på (Ortnamnen i Göteborg och Bohus län III).

De fastigheter inom Landvetter socken som berörs av den nya ledningssträckan är Benareby östergård (inklusive ett soldattorp), Landvetter prästgård, Björröd samt Sävedals härads samfällda skog.

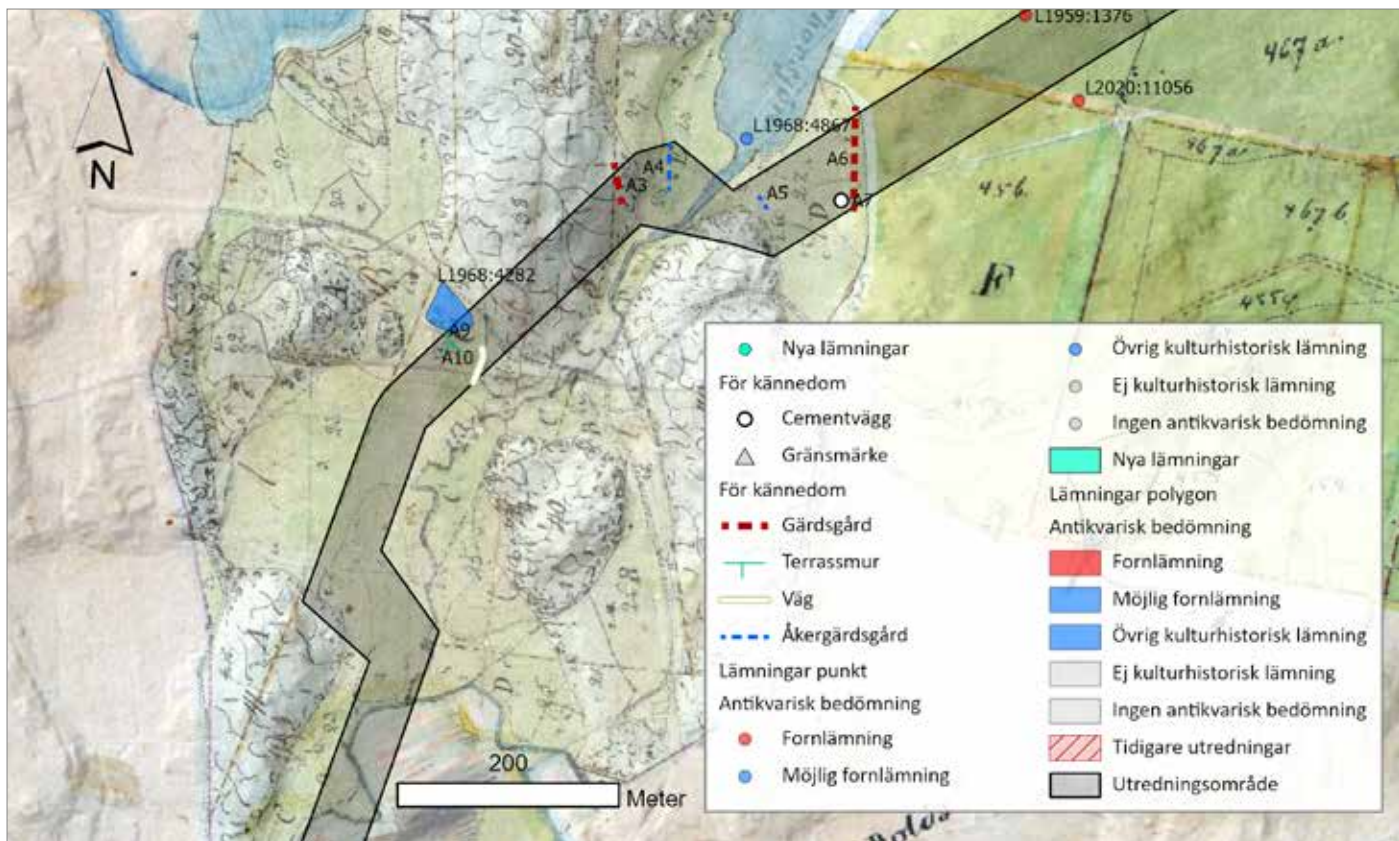
Benareby soldattorp låg i anslutning till Benareby västergårdens marker. Soldaten bodde inte på fastigheten eftersom han tjänstgjorde som stadssoldat vid Göteborgs stads vaktkompani. Sammanlagt var de 44 man från Sävedals härad som tillhörde vaktkompaniet (Grill 1988). Inga byggnader kunde därför lokaliseras inom fastigheten, varken på kartmaterial från 1837 eller vid den okulära besiktningen.

På Benareby östergårds marker går den nya ledningssträckan över ett område som kallas "Gamla tomterna" på

en skifteskarta från 1821 (nr 24). Här ska det enligt tradition ha legat en kyrka. Ett område mellan Tomterna och Benareby östergårdens bebyggelse kallas för Kyrkestättan (Ortnamnen i Göteborg och Bohus län). En "stätta" är ett äldre ord för "trappa över en gårdsgård". Betydelsen skulle kunna vara stättan på vägen till kyrkan, vilket stödjer traditionen om en kyrka i närområdet. Kyrkestättan nämns inte på skifteskartan från 1821 eller på senare kartmaterial. Den förmodade kyrkplatsen är idag delvis påverkad av vägbygge och täktverksamhet i men en kulle samt en äldre väg (A10) och terrassmurar (A9) är synliga i landskapet (fig 14).

En del av området kallas för Slättebacken (27) och kommer att beröras av den nya ledningssträckan. På kartan finns två gårdsgårdar markerade som benämns A3 och A6 efter den arkeologiska utredningen. Mellan Gamla tomterna och Slättebacken finns en bergs- och moränrygg som var bebyggd med ett hus enligt ekonomiska kartan från 1970-talet. Huset finns inte kvar idag men spår efter trädgårdsväxter och avfall syns i landskapet. Två åker gårdsgårdar som påträffades vid utredningen (A4 och A6) stämmer överens med åkermark som syns på ekonomiska kartan från 1930-talet. Enligt skifteskartan från 1821 är dessa områden ängsmark (fig 14).

Ledningssträckan löper därefter över utmarkerna tillhörande Benareby östergård och Landvetter prästgård. Här finns en stor mängd kolningsgropar som tycks följa ett nordöst-sydvästligt stråk. Det äldsta kända kartmaterialet



Figur 14. Enskifte för Benareby östergård 1821 i kombination med höjddata och egna mätningar. Den förmodade kyrkplatsen är markerad med en blå polygon.

är Laga skifte på skogsmark från 1837. Kolningsgroparna är inte synliga och det finns heller inte stigar eller vägar markerade som skulle kunna underlätta arbetet med kolningen (fig 15). Det finns emellertid inget som säger att den typen av verksamhet skulle visas i kartmaterialet. Kolningsgroparna finns inte heller markerat i något av det senare tillgängliga kartmaterialet.

Den östra delen av ledningssträckan löper över Björrods inägor och utmarker. De gamla inägorna är till stor del bebyggda idag. På det äldsta påträffade kartmaterialet, laga skifte från 1831, utgörs området för den nya ledningssträckningen av åkrar och ängar. På utmarkerna påträffades en gårdsgård som stämmer överens med en gräns från laga skifte 1853. Gränsen är inte aktiv idag (fig 16).

Utvärdering och åtgärdsförslag

Utredningen kunde genomföras enligt undersökningsplanen utan avvikelser. Inom utredningsområdet finns det sammanlagt arton lämningar att ta hänsyn till. Av dessa är fjorton fornlämningar och fyra övriga kulturhistoriska lämningar

Fornlämningarna utgörs huvudsakligen av ensamliggande kolningsgropar eller områden med två till tre kolningsgropar. En av lämningarna är ett fångstgropssystem som endast delvis berörs. Åtgärdsförslag vid fortsatta arkeologiska insatser är att profilgräva ett urval av kolningsgroparna med grävmaskin samt att datera dem. Även den berörda fångstgropen kan med fördel undersökas med grävmaskin med fokus på konstruktionsdetaljer. Fångstgroparna hade

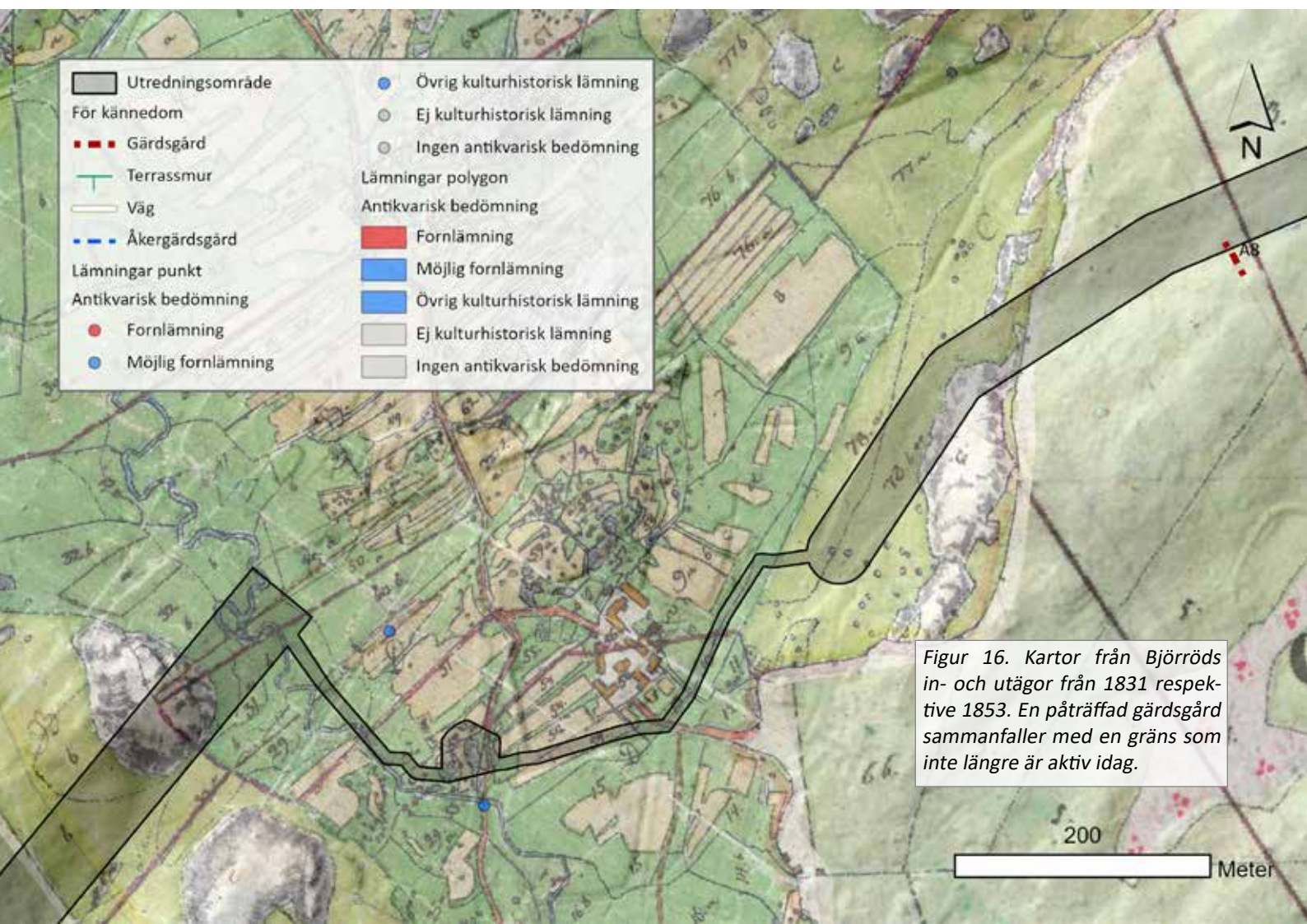
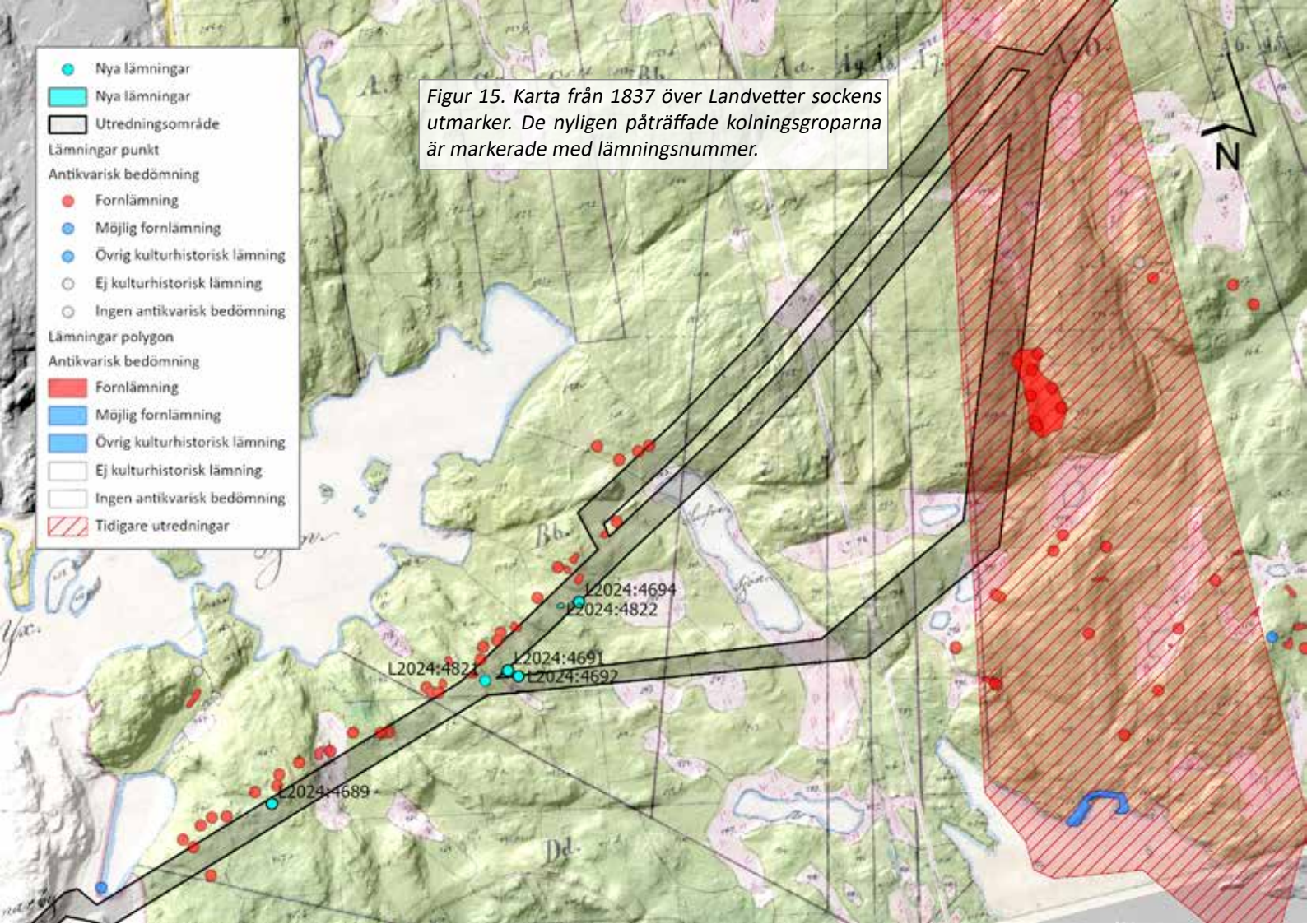
ibland invändiga anordningar av trä eller sten för att försvåra för djuren att ta sig upp. I södra Sverige är kunskapen kring fångstgropar inte särskilt stor och antalet undersökta gropar är få.

De övriga kulturhistoriska lämningarna utgörs av två stenbrott, en plats med tradition och ett gränsmärke. Åtgärdsförslag vid fortsatta arkeologiska insatser är fotodokumentation av stenbrotten samt geologisk bedömning av stentyp. Vid platsen med tradition föreslås metalldektivering samt maskinschaktning för att kunna bedöma lämningen antikvariskt. När det gäller femstenaröset kan det förslagsvis återbyggas och placeras på lämplig plats i närområdet.

Fem utredningsobjekt har påträffats. Ytterligare arkeologiska åtgärder inom dessa områden är förslagsvis schaktning med maskin för att utreda om det finns boplatslämningar inom ytorna.

Utredningsobjekt	Storlek	Fastighet
Yta 1	ca 8 300 m ²	Benareby 2:43, 2:28
Yta 2	ca 6 500 m ²	Benareby 2:72
Yta 3	ca 900 m ²	Björrod 1:41
Yta 4	ca 200 m ²	Björrod 1:213
Yta 5	ca 400 m ²	Björrod 1:42

Tabell 2. Utredningsobjekten som kan innehålla fornlämningar som ej är synliga ovan mark.



Referenslista

Websidor:

Historiska kartor, Lantmäteriet. <https://historiskakartor.lantmateriet.se/>

Enskifte, Benareby östergård	1821	14-råd-832	(REG)
Laga skifte på utmark och utägor	1822	Kållereds socken	(LMS)
Laga skifte, Björröd	1831	14-lan-48	(REG)
Laga skifte, Björröd	1853	14-lan-92	(REG)
Laga skifte på skogsmark	1837	Landvetters socken	(LMS)
Laga skifte, Benareby östergård	1857	14-råd-813	(REG)

Jordartskartan, Sveriges Geologiska Undersökning (SGU). <https://apps.sgu.se/kartvisare/kartvisare-jordarter-25-100.html> (Hämtad 2024-09-24)

Kartbild. <https://kartbild.com/>

Häradsekonomiska kartan

Kulturmiljöregistret (KMR). <https://app.raa.se/open/fornsok/> (Hämtad 2024-09-02)

Litteratur:

Ornamenten i Göteborgs och Bohus län I. Ornamenten i Sävedals härad jämte gårds- och kulturhistoriska anteckningar. Institutet för ortnamns- och dialektforskning vid Göteborgs Högskola. Göteborg 1923: Elanders Boktryckeri Aktiebolag.

Ornamenten i Göteborgs och Bohus län III. Ornamenten i Askims härad och Mölndals stad jämte gårds- och kulturhistoriska anteckningar. Institutet för ortnamns- och dialektforskning vid Göteborgs Högskola. Göteborg 1923: Elanders Boktryckeri Aktiebolag.

Bramstång, Carina & Rosén, Christina 2007. Fångstgropar och klippöverhäng. Arkeologisk utredning. Västergötland, Landvetter socken, Landvetter 9:1. UV Väst Rapport 2007:9

Engman, Fredrik & Ternström, Clas 2016. Arkeologisk utredning inför planerad höghastighetsjärnväg mellan Borås och Göteborg, sträckan Mällycke-Bollebygd. Råda, Landvetter, Härryda, Björketorp och Bollebygds socknar, Härryda och Bollebygds kommuner, Västra Götalands län. Rapport Uppdragsnummer 1181106000, 2016-06-02.

Grill, C. 1988. Svenska Indelningsverket, statistiskt sammandrag. Andra bandet, faksimilutgåva med register. Utgiven av landsarkivet i Göteborg och Sveriges släktforskarförbund.

Morner, Pernilla 2011. Kolningsgropar i Härryda. Inventering längs kraftledningsgata i Råda och Landvetter. Frivillig arkeologisk utredning inom fastigheterna Benareby 2:2 och Bolås 1:42 m fl. Råda och Landvetter socknar, Härryda kommun, Västergötland. Västarvet kulturmiljö/Lödöse museum Rapport 2011:15.

Rosén, Christina 2008. Landvetter Park. Arkeologisk förundersökning. Västergötland, Landvetter socken, fornlämning 89, 95, 96, 98, 99, 102, 103, 104 samt nyupptäckta fornlämningar. UV Väst Rapport 2008:26.

Administrativa uppgifter

Länsstyrelsens diarienummer: 8508-2024

Göta Arkeologi projektnummer: 2421

Kommun: Mölndal och Härryda

Socken: Lindome, Kålleröd, (Råda efter 1949) och Landvetter

Fastighet: Skalmered 1:2 m fl

Lämningsnummer: 2024:4824, L2024:4822, L2024:4821, L2024:4694, L2024:4692, L2024:4691, L2024:4689, L1960:3868, L1959:1378, L1959:1377, L1959:1303, L1959:1077, L1959:1041, L1959:1001, L2024:4690, L2024:4693, L1968:4282, L1960:8724, L1959:1376, L1959:1357

Fältarbete datum: 2-9 september 2024

Fältarbete personal: Mats Hellgren och Johanna Lega

Bilagor

Bilaga 1: Nya fornlämningar, ÖKL och lämningar för kännedom

Lämningsnr.	ID	Typ	Längd (m)	Bredd (m)	Djup/höjd (m)	Beskrivning
L2024:4824		Område med skogsbrukslämning	25	15	0,3-0,5	Område med kolningsgropar, ca 25×15 m (NÖ-SV), bestående av 3 kolningsgropar. Kolningsgroparna är runda, 1,5–2 m diam och 0,3–0,5 m dj. En av groparna hade tendens till omkringliggande vall. Vid provstick framkom kol i samtliga gropar.
L2024:4822		Område med skogsbrukslämning	20	14	0,3	Område med kolningsgropar, ca 20×14 m (Ö-V), bestående av 2 kolningsgropar. Kolningsgroparna är runda, 2–2,5 m diam och 0,3 m dj. Vid provstick framkom kol i båda groparna.
L2024:4821		Kolningsanläggning	2,5	2,5	0,5	Kolningsgrop, rund, 2,5 m diam och 0,5 m dj. Vall kring kanten, 0,5 m br och 0,2 m h. Provstick med jordsond visar kol och sot under humus.
L2024:4694		Kolningsanläggning	2,5	2,5	0,3	Kolningsgrop, rund, 2,5 m i diam och 0,3 m dj. Vall kring kanten, 0,5 m br och 0,2 m h. Provstick med jordsond visar kol och sot under humus
L2024:4692		Kolningsanläggning	2,5	2,5	0,4	Kolningsgrop, rund, 2,5 m diam och intill 0,4 m dj. Omgiven av vall, 0,5-1 m br och 0,2 m h. Provstick med jordsond gav sot och kol under humus.
L2024:4691		Kolningsanläggning	2	2	0,5	Kolningsgrop, kvadratisk, 2x2 m st och intill 0,5 m dj. Provstick med jordsond gav sot och kol under humus.
L2024:4689		Kolningsanläggning	3	2,5	0,5	Kolningsgrop, rund, 3x2,5 m st. Vall kring kanten, 0,5-1 m br, 0,6 m h. Provstick med jordsond gav sot och kol under humus.
L2024:4690		Brott/täkt	80	30	3	Stenbrott, ca 80x30 m (NÖ-SV) och upp till 3 m dj bestående av flera täkthål omgivna av skrotstensvallar.
L2024:4693		Brott/täkt	65	15		Stenbrott, ca 65x15 m (NÖ-SV). I bergskant mot nordväst, förekomst av skrotsten i anslutning till stenbrottet.
-	A1	Gränsmärke	0,3	0,05	0,4	Gränsmärke i form av upprest sten, 0,4 m hög, 0,3 m bred, 0,5 m tjock. Aktiv gräns
-	A2	Gränsmärke	-	-	0,3	Gränsmärke i form av staplade stenar. 0,3 m hög. Aktiv gräns
-	A3	Gårdsgård	-	0,6	0,8	4-5 lager sten, 0,2-0,6 m st, 0,8 m h, 0,6 m br. Aktiv gräns.
-	A4	Gårdsgård	-	3	1	Sentida åkergårdsgård med röjningssten, 3 m br, 1 m h, 0,2-0,4 m st stenar
-	A5	Gårdsgård	-	1,5	0,4	Sentida åkergårdsgård med röjsten 1,5 m br, 0,4 m h, 0,2-0,5 m st stenar
-	A6	Gårdsgård	-	0,5		Gårdsgård, upp till 7 lager sten, 1,5-0,2 m st. 0,5 m br, 1 m h. Aktiv gräns.
-	A7	Betongvägg	8	0,25	3	8 m lång, 3 m hög betongvägg, 0,25 m bred. En räls leder mot sjön och en rälscykel ligger nedanför muren. Okart användningsområde. Modern tid.

Lämningsnr.	ID	Typ	Längd (m)	Bredd (m)	Djup/Höjd (m)	Beskrivning
-	A8	Gärdsgård	30	1,5	0,6	1-2 lager sten 1,5-0,5 m st. Ålderdomlig karaktär, syns på karta från 1853 men ej 1837. Ej aktiv gräns.
-	A9	Terrassmur	30	1,5	1	Omedelbart SSÖ om kullens krön är i den branta slänten en terrass, ca 30 m l (NV-SÖ) och intill 1 m h av delvis kallmurade 0,3-0,8 m st stenar.
-	A10	Väg	30	1,5	1,2	Terrassen genomskärs av mindre väg i S, ca 30 m lång (N-SV), 1,5 m bred och stenkantad med upp till 1,2 m höga vallar av jord, block och sten.



GÖTA
ARKEOLOGI