

En stensättning i Kinnarumma

Arkeologisk utredning



Kinnarumma-Fagerhult 4:13 med flera
Kinnarumma socken
Borås kommun
Mats Hellgren



Rapport 2023:18

En stensättning i Kinnarumma

Arkeologisk utredning

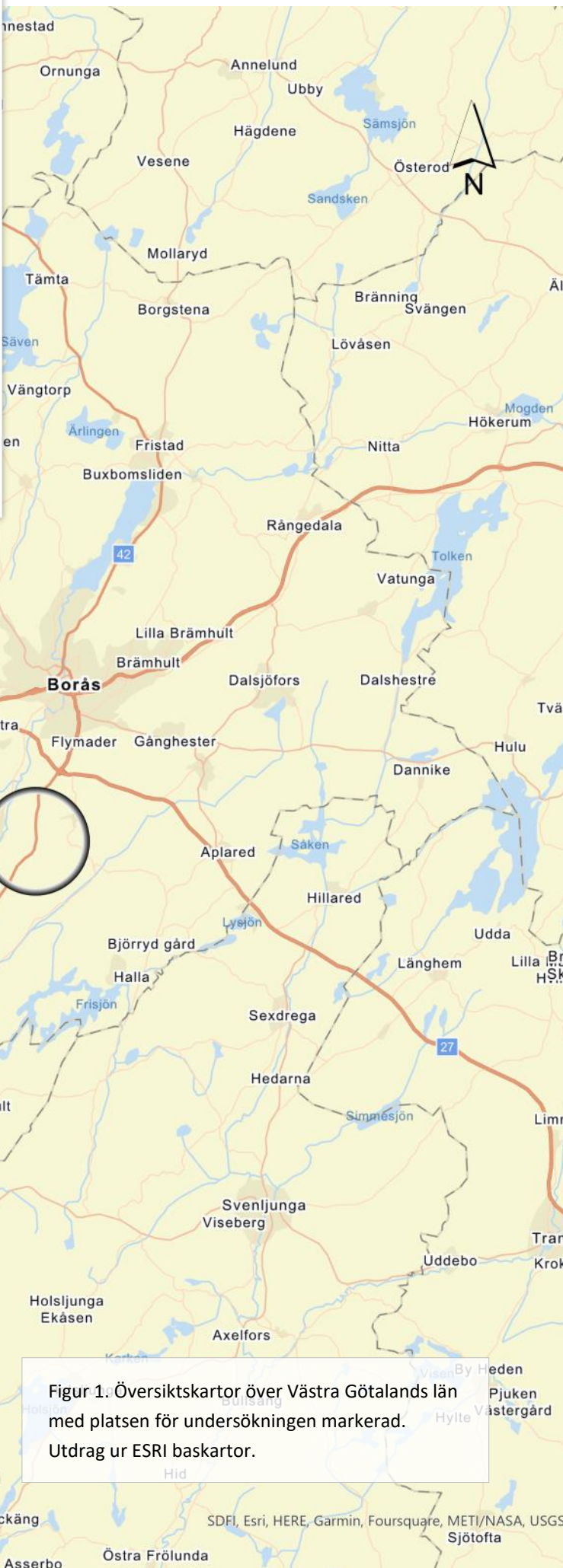
Kinnarumma-Fagerhult 4:13 med flera
Kinnarumma socken
Borås kommun
Mats Hellgren

Göta Arkeologi Rapport 2023:18

Omslagsbild: Foto över en del av undersökningsområdet. Foto Mats Hellgren.

Innehåll

Sammanfattning.....	5
Inledning och bakgrund	5
Kart- och arkivstudier	7
Metod och resultat	8
Slutsats och åtgärdsförslag.....	8
Källförteckning.....	9
Administrativa uppgifter.....	9



Skala: 1:250,000

Figur 1: Översiktskartor över Västra Götalands län med platsen för undersökningen markerad. Utdrag ur ESRI baskartor.

Sammanfattning

Med anledning av att Borås kommun ämnar detaljplanera ett område inom fastigheten Kinnarumma-Fagerhult 4:13 med flera har Göta Arkeologi utfört en arkeologisk utredning.

Undersökningen resulterade i att en ny fornlämning i form av en stensättning (L2023:3520) påträffades. I övrigt framkom inget av arkeologiskt eller kulturhistoriskt intresse .

Om det inte går att bevara den nyupptäckta fornlämningen med ett skyddsområde anser Göta Arkeologi att det är nödvändigt med ytterligare arkeologiska undersökningar. I övrigt finns inga arkeologiska synpunkter av undersökningsområdet.

Inledning och bakgrund

I början av augusti 2023 genomförde Göta Arkeologi en arkeologisk utredning inom fastigheten Kinnarumma-Fagerhult 4:13 med flera i Kinnarumma socken i Borås kommun. Utredningen genomfördes enligt länsstyrelsens beslut 431-17432-2023. Anledningen till undersökningen var att Borås kommun avser detaljplanera området.

Syftet med utredningen var att ta reda på om fornlämningar finns inom detaljplanområdet. Resultaten ska kunna användas av Länsstyrelsen vid fortsatt tillståndsprövning och utgöra underlag inför eventuella kommande arkeologiska åtgärder. Resultaten ska också kunna användas som underlag i Borås kommuns fortsatta planering.

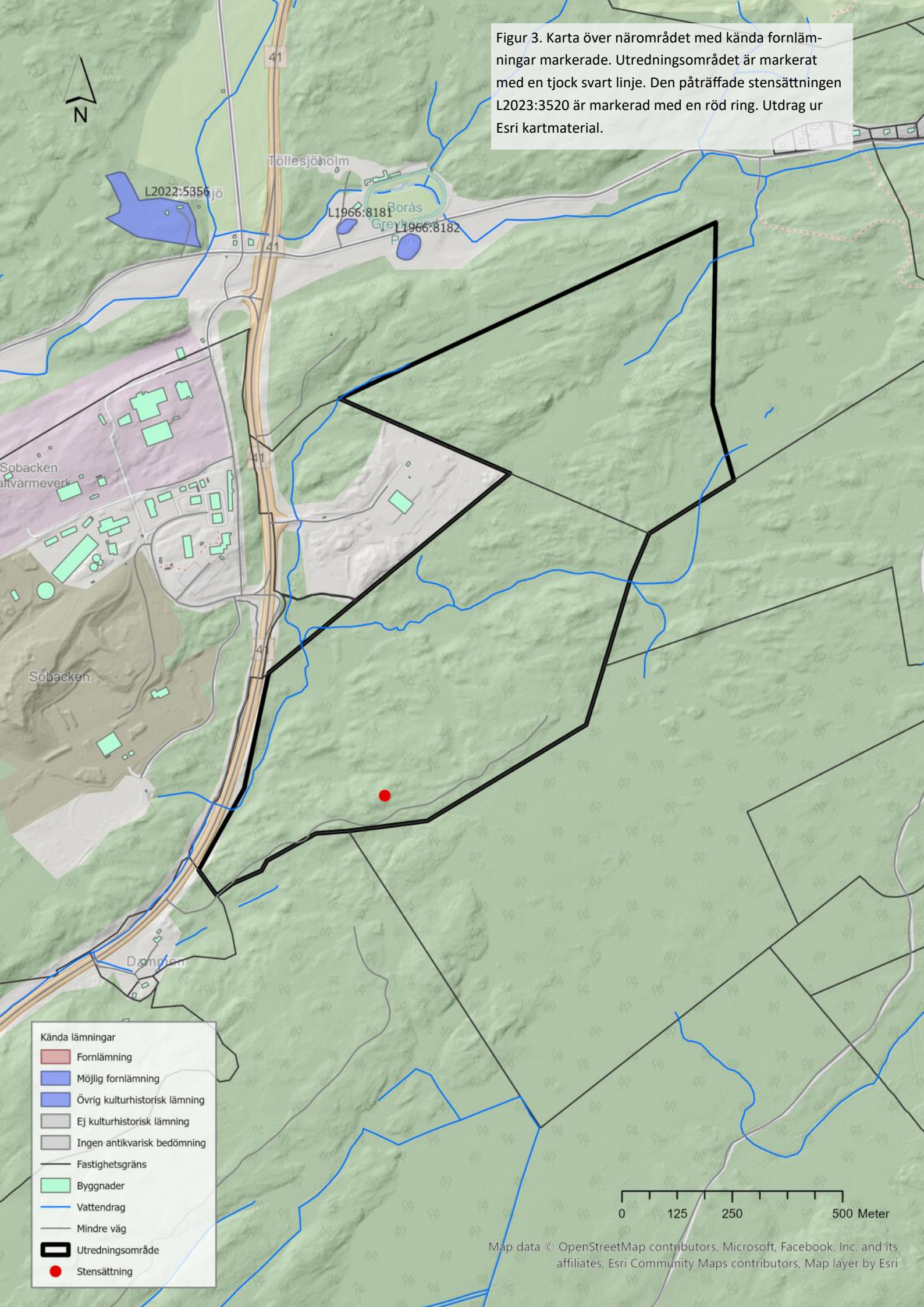
Utredningsområdet var omkring 80 hektar stort och bestod huvudsakligen av bergig skogsmark med våtmarkspartier (se figur 3) beläget mellan 135 och 166 meter över havet. Området avgränsades mot väster av en bilväg och av en industrianläggning och i söder av en fastighetsgräns.

Det fanns inga kända lämningar inom utredningsområdet och mycket få fornlämningar är kända i det omedelbara närområdet. De närmaste lämningarna består av fossil åkermark belägna ett par hundra meter norr om området (L1966:8181 och L1966:8182) och ett par hundra meter åt sydväst om området (L1965:1951, L1965:2471, L1966:8219 med flera).

Figur 2. Foto från söder som visar delar av undersökningsområdet. Foto Mats Helligren.



Figur 3. Karta över närområdet med kända fornlämningar markerade. Utredningsområdet är markerat med en tjock svart linje. Den påträffade stensättningen L2023:3520 är markerad med en röd ring. Utdrag ur Esri kartmaterial.



- Kända lämningar
- Fornlämning
 - Möjlig fornlämning
 - Övrig kulturhistorisk lämning
 - Ej kulturhistorisk lämning
 - Ingen antikvarisk bedömning
 - Fastighetsgräns
 - Byggnader
 - Vattendrag
 - Mindre väg
 - Utredningsområde
 - Stensättning

0 125 250 500 Meter

Kart- och arkivstudier

Innan fältarbetet påbörjades genomfördes en kart- och arkivstudie. Merparten av undersökningsområdet är beläget inom gården Fagerhult Nordgårds utmarker. Norra delen av området är beläget under gården Töllesjös utmarker. Båda gårdarna är belägna i Kinnarumma socken i Marks härad.

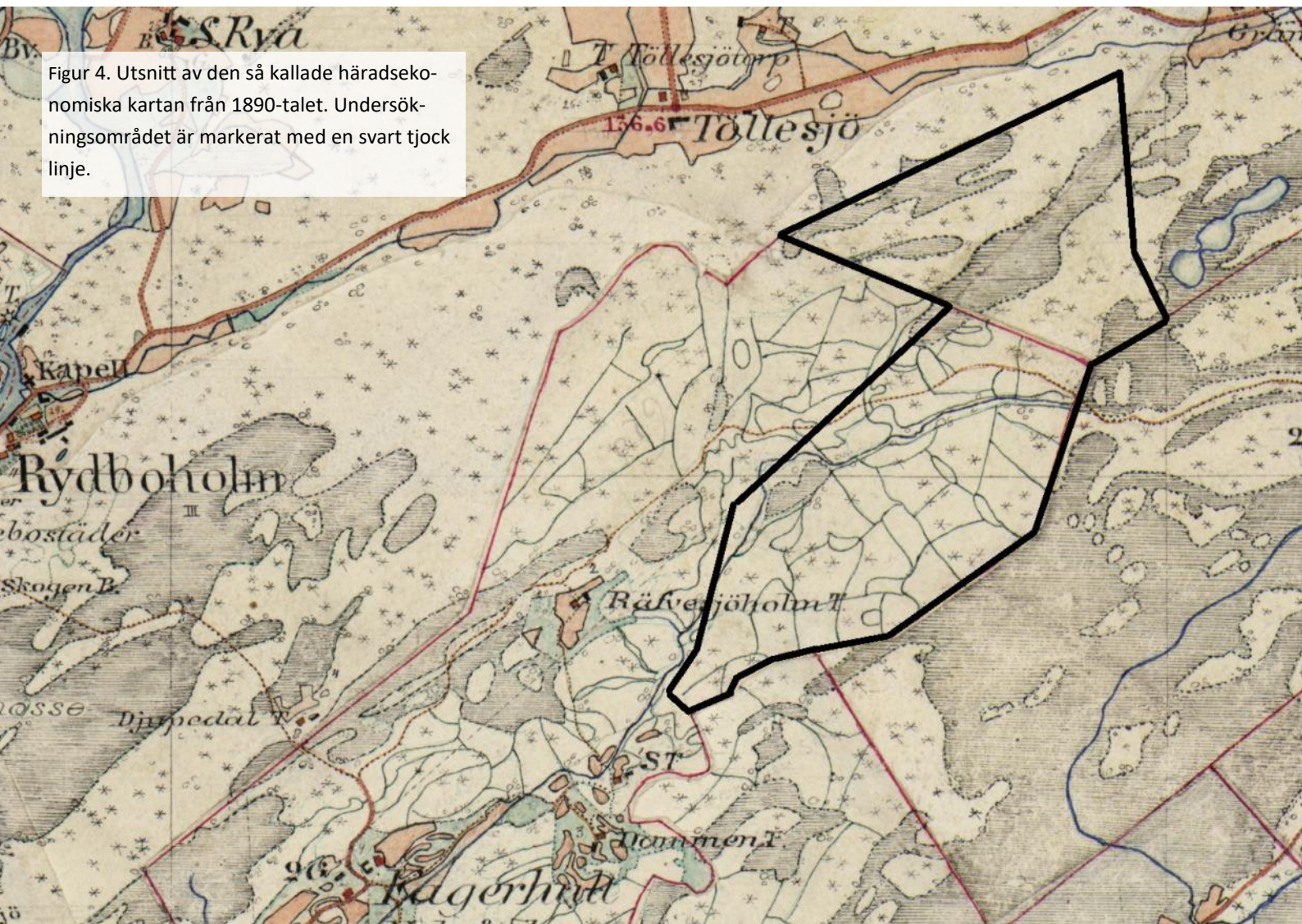
Fagerhult finns omnämnd i en jordebok från 1540 och bestod då av fyra gårdar. Efterledet i ortsnamnet –hult härrör från ordet skog (Ortnamnen i Älvsborgs län). Namnet antyder således om ett nybygge uppfört på tidigare skogsmark.

Töllesjö finns omnämnd i en jordebok från 1540 och bestod då av en gård. Ursprungligen skrevs namnet Töllisryd varav förledet härrör från det fornnordiska namnet Tyllir och efterledet av ordet röjning (Ortnamnen i Älvsborgs län).

Det äldsta kartmaterialet som visar merparten av undersökningsområdet är en laga skifteskarta från 1862 gällande gården Fagerhult Norgård. Kartan visar att området bestod av skogsmark och våtmarksområden. Strax norr om en å finns en mindre väg som leder till grangården Öd. Häradskartan från 1890-talet är den äldsta kartan som visar hela undersökningsområdet (se figur 4) och visar inga förändringar jämfört med kartan från 1862.

Det historiska kartmaterialet visar inte på någon bebyggelse eller någon odlingsmark inom utredningsområdet.

Figur 4. Utsnitt av den så kallade häradsekonomiska kartan från 1890-talet. Undersökningsområdet är markerat med en svart tjock linje.



Metod och resultat

Utredningen inleddes med en genomgång av historiska kartor, litteratur och annat bakgrundsmaterial. Därefter inventerades området till fots och möjliga lägen för boplatser eller visten kontrollerades med handredskap och geologspjut. Krönlägen kontrollerades i syfte att undersöka förekomsten av förhistoriska gravar. Tänkbara lägen för kolningsgropar granskades också. Efter den okulära insatsen ansågs det inte vara nödvändigt med schaktgrävning.

Inmätningar utfördes med RTK-kopplad GPS och för dokumentationen användes en tablet och appen Arkeo. Fotografering skedde med mobilkamera.

I södra delen av utredningsområdet påträffades en stensättning som var belägen på ett mindre krön i östra kanten av ett bergsområde (se figur 3). Graven var 4 meter i diameter och cirka 0,3 meter hög. Stenstorleken varierade mellan 0,2-0,4 meter. Några enstaka stenar låg nedrasade strax nedanför graven, annars var graven välbevarad. Fornlämningen erhöll beteckningen L2023:3520 i kulturmiljöregistret.

I övrigt framkom inget av arkeologiskt eller kulturhistoriskt intresse.

Slutsats och åtgärdsförslag

Den arkeologiska utredningen resulterade i att en ny fornlämning i form av en stensättning (L2023:3520).

Om det inte går att bevara den nyupptäckta fornlämningen med ett tillhörande skyddsområde anser Göta Arkeologi att det är nödvändigt med ytterligare arkeologiska undersökningar av fornlämningen. I övrigt finns inga arkeologiska synpunkter av undersökningsområdet.

Undersökningen genomfördes enligt undersökningsplanen utan avvikelser.

Källförteckning

- Kulturmiljöregistret, app.raa.se
 - Ortnamnen i Älvsborgs län. Volym 9 Marks härad, norra delen
 - Lantmäteriet, Historiska kartor. historiskakartor.lantmateriet.se
- | | | |
|----------|--------------|--|
| 1862 | Laga Skifte | Kinnarumma socken, Fagerhult (15-kiu-19) |
| 1890-tal | Häradskartan | Rydboholm, 25-5 |

Administrativa uppgifter

Länsstyrelsen diarienummer: 431-17432-2023

Göta Arkeologi projektnummer: 2319

Kommun: Borås

Socken: Kinnarumma

Fastighet: Kinnarumma– Fagerhult 4:13 med flera

Fältarbete: 4 arbetsdagar (2023-08-01 - 2023-08-04)

Fältarbete personal: Mats Hellgren och Simon Karlsson



GÖTA
ARKEOLOGI