

Ny luftledning mellan Tranemo-Limmared

Arkeologisk utredning



L2024:1232, L2024:1233, L2024:1234, L2024:1250, L2024:1252,
L2024:1253, L2024:1254, L2024:1275 m.fl.

Tranemo kommun och socken
Limmared 1:6 m.fl.
Elinor Malmberg



Rapport 2024:12

Göta Arkeologi rapport 2024:12

Kontakt

Göta Arkeologi AB

Lyckebovägen 15

518 40 Sjömarken

kontakt@gotaarkeologi.se

Organisationsnummer: 559330-1426

Upphovsrätt: Enligt Creative Commons licens CC BY

Layout och kartor: Elinor Malmberg

Omslagsbild: Vy mot öst från den östra delen av boplatssområde L2024:1232. Under förhistorisk tid har de blöta åkermarkerna i bakgrunden utgjort ett brett vattendrag på vilket man kunnat färdas hela vägen ut till västerhavet. Foto Elinor Malmberg.



Ny luftledning mellan Tranemo-Limmared

Arkeologisk utredning

Stensättningar, boplatsområden, områden med fossil åkermark och en fångstgrop
Tranemo kommun och socken
Limmared 1:6 m. fl.

Elinor Malmberg

Göta Arkeologi Rapport 2024:12

Innehåll

Sammanfattning.....	6
Topografi och fornlämningsmiljö	6
Metod och resultat.....	9
Historiska kartor	9
Inventering – nyupptäckta gravar och fossil åkermark	12
L2024:1252	12
L2024:1253	12
L2024:1254	12
L2024:1275	12
Sökschaktning – nyupptäckta boplatsslämningar	14
L2024:1232	14
L2024:1233	17
L2024:1234	17
L2024:1250	17
Registerändringar i KMR av redan kända fornlämningar.....	18
L1964:8869 Fossil åker	18
L1964:8871 Fossil åker	18
L1964:9412 Stensättning	18
L1964:6708 Stensättning	18
L1964:2768 Stensättning	18
L1964:2693 Röse	18
L1964:8833 och L1964:9543 Gravvar	18
Slutsatser och åtgärdsförslag	18
Avvikelser gentemot undersökningsplanen	18
Referenslista.....	19
Administrativa uppgifter	19
Bilagor	20



Figur 1. Översiktskarta över Västra Götalands län samt karta över uppdragets närområde. Platsen är ungefärligt markerad med en svart cirkel.

Skala: 1:250 000



Figur 2. Schaktning och dokumentation i de sydvästra delarna inom boplatsområde L2024:1232. Foto Elinor Malmberg.

Sammanfattning

Vattenfall AB planerar ny ledningsgata mellan Limmared och Tranemo i Tranemo kommun. Som ett led i planeringen har Göta Arkeologi genomfört en arkeologisk utredning i det aktuella området. Utredningen innefattade kartstudier, inventering, sökschaktsgrävning och kontroll av redan kända fornlämningar.

Totalt grävdes 157 sökschakt som omfattade 1560 kvadratmeter. Åtta nya fornlämningar registrerades och ytterligare nio fick ändrade beskrivningar/lägen i Kulturmiljöregistret (KMR). Av de sistnämnda låg två strax utanför utredningsområdet (L1964:8833 och L1964:9543, figur 5).

I norr utgick ungefär 17 hektar av det cirka 40 hektar stora utredningsområdet, då det utgjordes av låglänta, vattensjuka leråkrar som omöjliggjorde schaktning. Åkrarna visade sig, vid studier av strandlinjeförskjutningen, ha stått under vatten under hela förhistorien. Se gråmarkerat område på figur 3.

De nyupptäckta fornlämningarna omfattade fyra boplatsområden, tre stensättningar (förhistoriska gravar) och en fossil åkermark (röjningsröseområde).

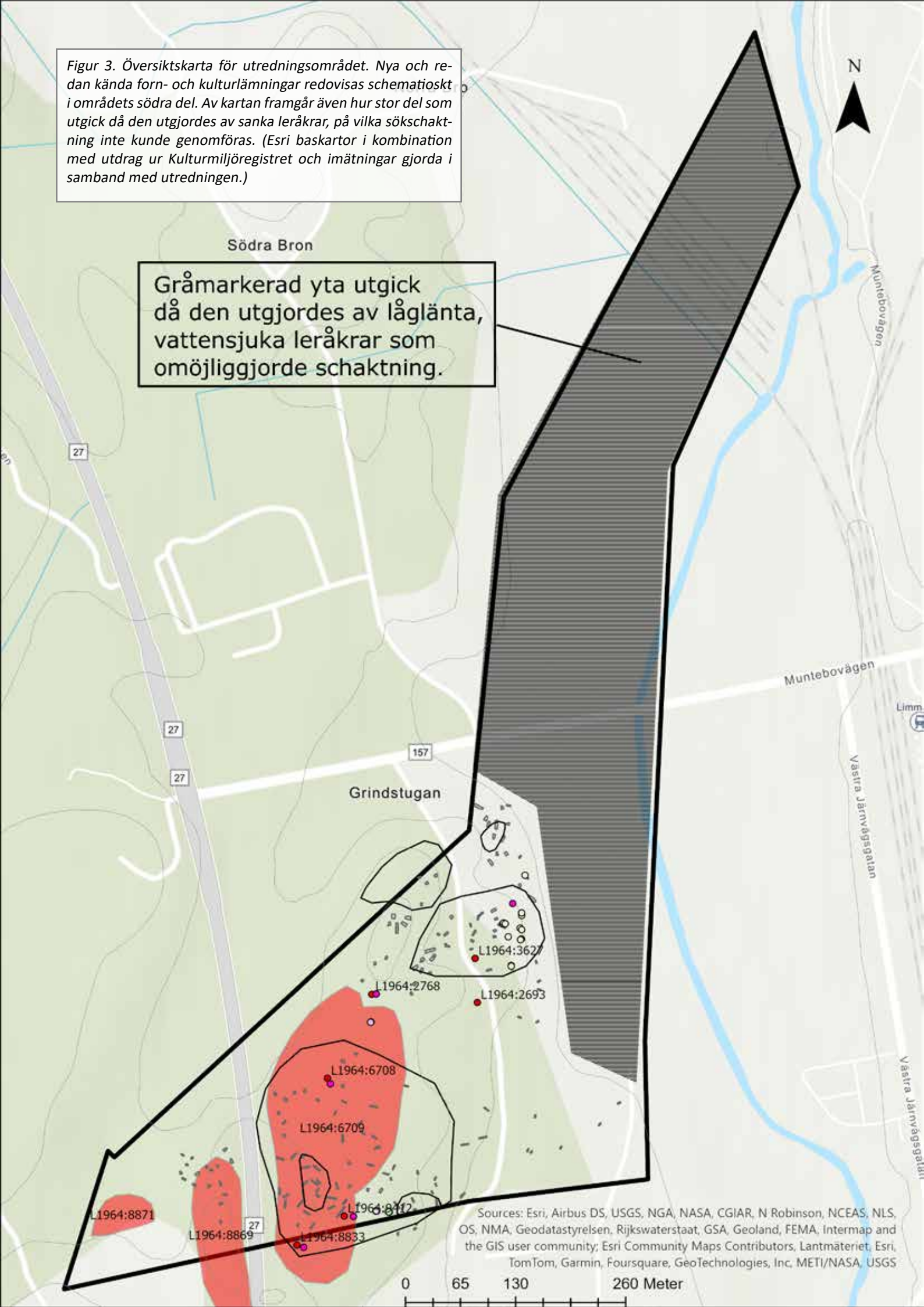
Mot bakgrund av utredningsresultaten anser Göta Arkeologi att samtliga sexton fornlämningar som finns inom utredningsområdet ska genomgå arkeologisk förundersökning i det fall de riskerar att påverkas av den planerade exploateringen (figur 4).

Topografi och fornlämningsmiljö

Utredningsområdet var drygt 40 hektar stort och beläget fyra kilometer norr om samhället Tranemo, invid väg 27 strax väster om orten Limmared. Södra delen av området karakteriserades av ett skogsområde medan norra delen präglades av ett flackt åkerlandskap. Jordarten bestod huvudsakligen av isälvs sediment och morän i söder och av uppodlad kärrtorv i norra delen. Höjdnivån över havet var 160 meter i norra delen och 180 meter i södra delen.

De högre belägna partierna i söder omfattade cirka 20 hektar och det var också inom dessa delar som det fanns flera kända fornlämningar. Inför utredningen fanns sex kända fornlämningar inom utredningsområdet i form av tre stensättningar (L1964:2768, L1964:6708, L1964:9412) ett skadat röse (L1964:2693) och en fångstgrop (L1964:3627). Därtill fanns tre möjliga fornlämningar i form av områden med fossil åker (L1964:6709, L1964:8869, L1964:8871). I det omedelbara närområdet fanns ytterligare stensättningar, ett röse samt ett flertal möjliga fornlämningar i form av områden med fossil åker (figur 4).

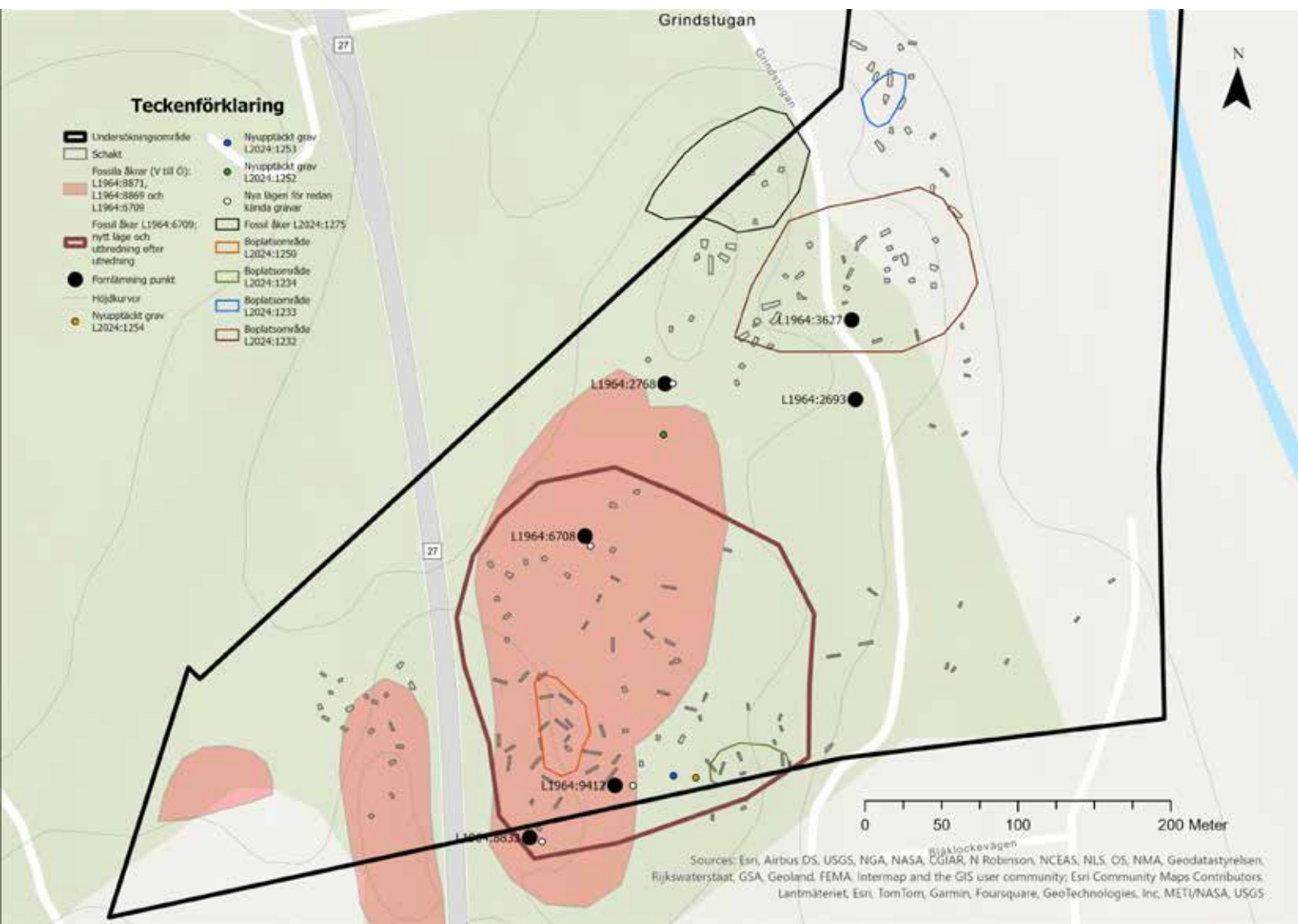
Figur 3. Översiktskarta för utredningsområdet. Nya och redan kända for- och kulturlämningar redovisas schematiskt i områdets södra del. Av kartan framgår även hur stor del som utgick då den utgjordes av sankt leråkrar, på vilka sökschaktning inte kunde genomföras. (Esri baskartor i kombination med utdrag ur Kulturmiljöregistret och mätningar gjorda i samband med utredningen.)



Gråmarkerad yta utgick då den utgjordes av låglänta, vattensjuka leråkrar som omöjliggjorde schaktning.

Sources: Esri, Airbus DS, USGS, NGA, NASA, CGIAR, N Robinson, NCEAS, NLS, OS, NMA, Geodastystyrelsen, Rijkswaterstaat, GSA, Geoland, FEMA, Intermap and the GIS user community; Esri Community Maps Contributors, Lantmäteriet, Esri, TomTom, Garmin, Foursquare, GeoTechnologies, Inc, METI/NASA, USGS

0 65 130 260 Meter



Figur 4. Översiktskarta för utredningsområdets södra del. Inom området finns efter avslutad utredning sexton kända fornlämningar. Göta Arkeologi anser att samtliga bör genomgå arkeologisk förundersökning inför planerad exploatering:

(Esi baskartor i kombination med utdrag ur Kulturmiljöregistret och imätningar gjorda i samband med utredningen.)

L2024:1232 - boplatsoområde

L2024:1233 - boplatsoområde

L2024:1234 - boplatsoområde

L2024:1250 - boplatsoområde

L2024:1252 - stensättning

L2024:1253 - stensättning

L2024:1254 - stensättning

L2024:1275 - fossil åker

L1964:2693 - stensättning

L1964:2768 - stensättning

L1964:3627 - fångstgrop

L1964:6708 - stensättning

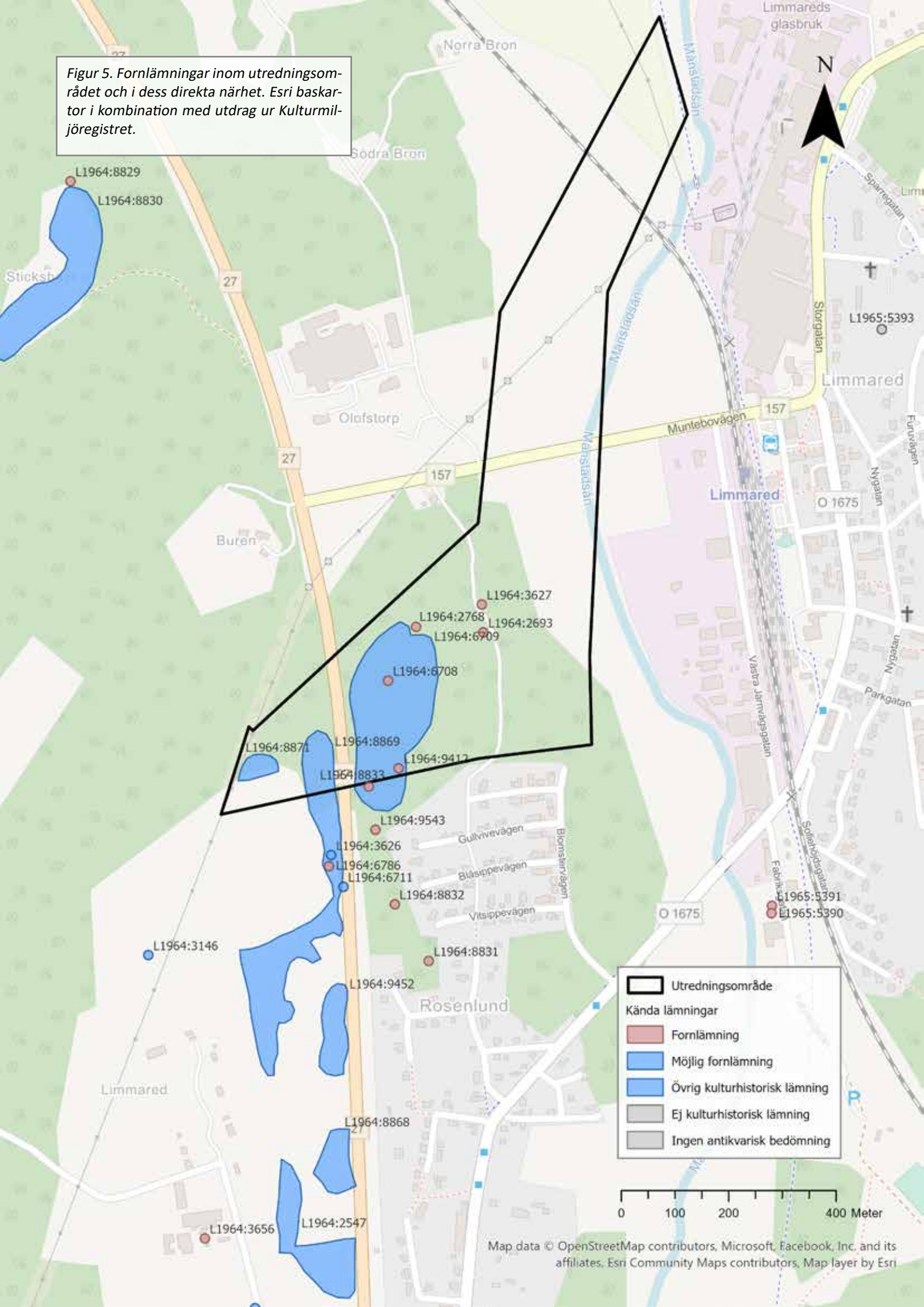
L1964:6709 - område med fossil åkermark

L1964:8869 - område med fossil åkermark

L1964:8871 - fossil åker

L1964:9412 - stensättning

Figur 5. Fornlämningar inom utredningsområdet och i dess direkta närhet. Esri baskartor i kombination med utdrag ur Kulturmiljöregistret.



Metod och resultat

Utredningsarbetet inleddes med studier av det historiska kartmaterialet. Fältarbetet omfattade tre delar: inventering för att leta efter okända forn- och kulturlämningar, besiktning av sedan tidigare kända forn- och kulturlämningar samt sökschaktning för att leta efter fornlämningar ej synliga ovan mark; företrädesvis boplatslämningar och gravar.

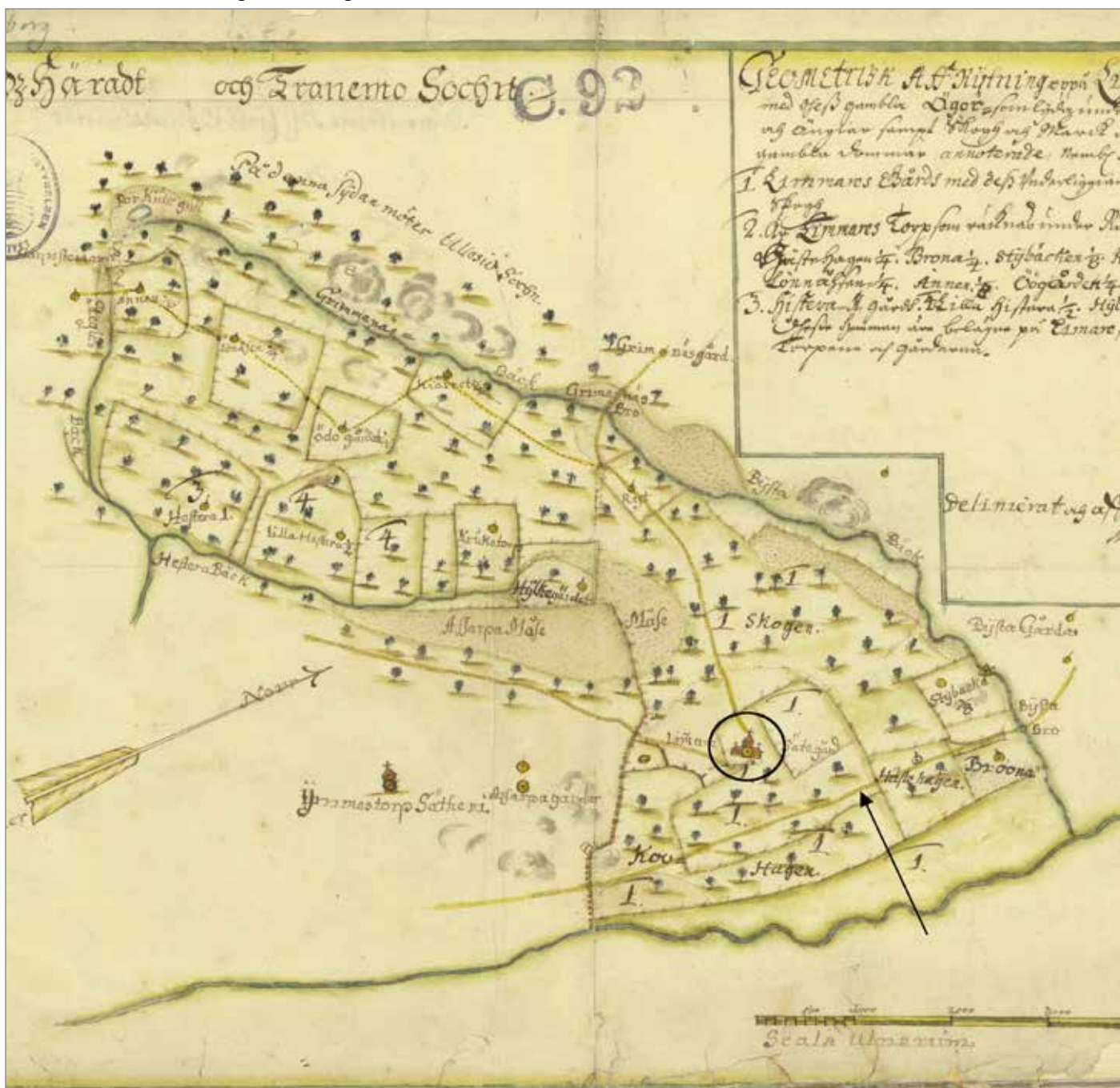
Historiska kartor

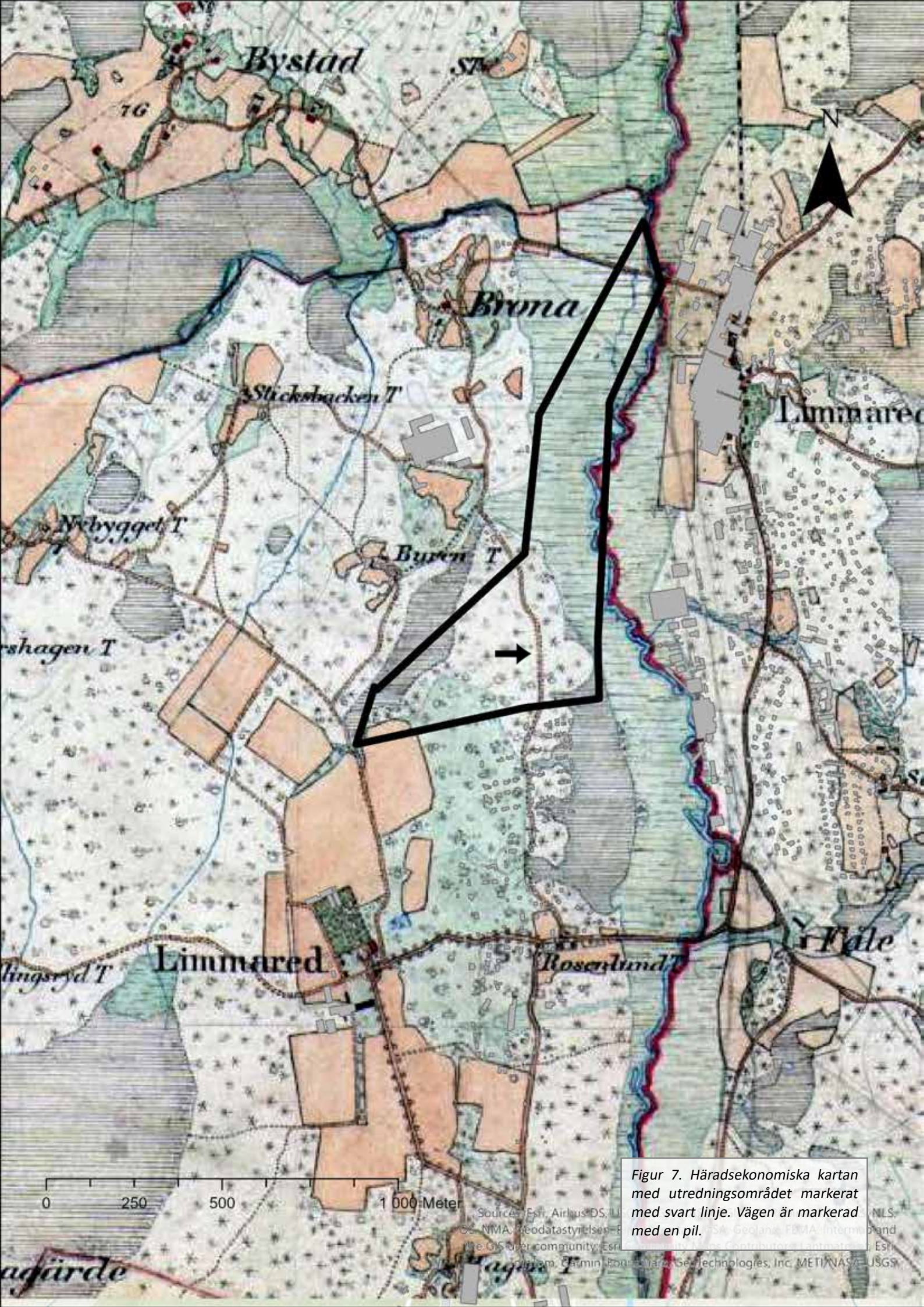
Den äldsta karteringen över utredningsområdet återfinns på 1683 års geometriska avmätning över Limmareds sätesgård (figur 6). Vägen som löper öst om gården, i nord-syd-

lig riktning, går att återfinna på den häradsekonomska kartan från 1890-talet (utmärkt med pil, figur 7). När den häradsekonomska kartan rektifieras mot den moderna fastighetskartan framgår att nämnda väg är den som fortfarande löper rakt genom det aktuella utredningsområdet (figur 8).

Det historiska kartmaterialet visar att området inte nyttjats för odling, varken under sent 1600-tal eller sent 1800-tal, vilket innebär att den fossila åkermark i form av röjningsrösen som finns i området med stor sannolikhet är mycket ålderdomlig. Väster om vägen har varit hagmark och öst om densamma såväl hagmark som utmark beväxt med granskog. På 1890-talskartan framgår även att markerna i öst, närmst Månstadsån, liksom idag, är mycket blöta och till stor del utgörs av våtmark.

Figur 6. 1600-talskartan. Pilen pekar på vägen som fortfarande är i bruk och som löper i nord-sydlig riktning genom utredningsområdet. Limmareds sätesgård är inringad.





Bystad

ST

76

Brona

Sticksbacken T

Nybyggel T

Buren T

Limmared

rshagen T



lingsyd T

Limmared

Rosenlund

Kåle

0 250 500 1 000 Meter

Figur 7. Häradsekonomiska kartan med utredningsområdet markerat med svart linje. Vägen är markerad med en pil.

Sources: Esri, Airbus DS, U.S. NIMA, Geodatastyrelsen, The GIS User community, Esri, Garmin, Garmin, GeoTechnologies, Inc. METI/NASA, USGS

Figur 8. Häradsekonomska kartan i kombination med Esri baskartor. Utredningsområdet är markerat med svart linje och vägen, som även återfinns på 1683 års karta, är markerad med en pil.



Inventering – nyupptäckta gravar och fossil åkermark

Utredningens fältarbete inleddes med okulär inventering av det aktuella utredningsområdet. Inventeringen kompletterades under varje dag av utredningen, i takt med att fler och fler delar kom att genomgå sökschaktning. Inför fältarbetet fanns fem kända fornlämningar i området (se "Topografi och fornlämningsmiljö" och figur 4 ovan), vilka bestod av gravar i form av rösen och stensättningar samt en fångstgrop. Det fanns även tre möjliga fornlämningar som utgjordes av fossil åkermark i form av röjningsröseområden. Röjningsrösen och stensättningar kan vara förvillade lika, varför en stor del av inventeringen gick ut på att hitta karaktäristika hos de olika stenansamlingarna, som kunde bestämma om de skulle registreras som gravar eller fossil åkermark.

Inventeringen resulterade i tre sedan tidigare okända stensättningar (figur 10) samt en sedan tidigare okänd fossil åkermark bestående av ett röjningsröseområde (figur 9). Utöver det kunde registerändringar av nio sedan tidigare kända fornlämningar genomföras (se "Registerändringar i KMR av redan kända fornlämningar" nedan). Samtliga fornlämningar mättes in med GPS med RTK-korrektion samt beskrevs enligt praxis i RAÄ's lämningstyplista och registrerades i KMR. Fornlämningsbeskrivningar återfinns i bilaga 2.

L2024:1252

Stensättning, rund, 7 meter i diameter och 0,4 meter hög. Övertorvad. Konstruerad av 0,3-0,5 meter stora stenar.

L2024:1253

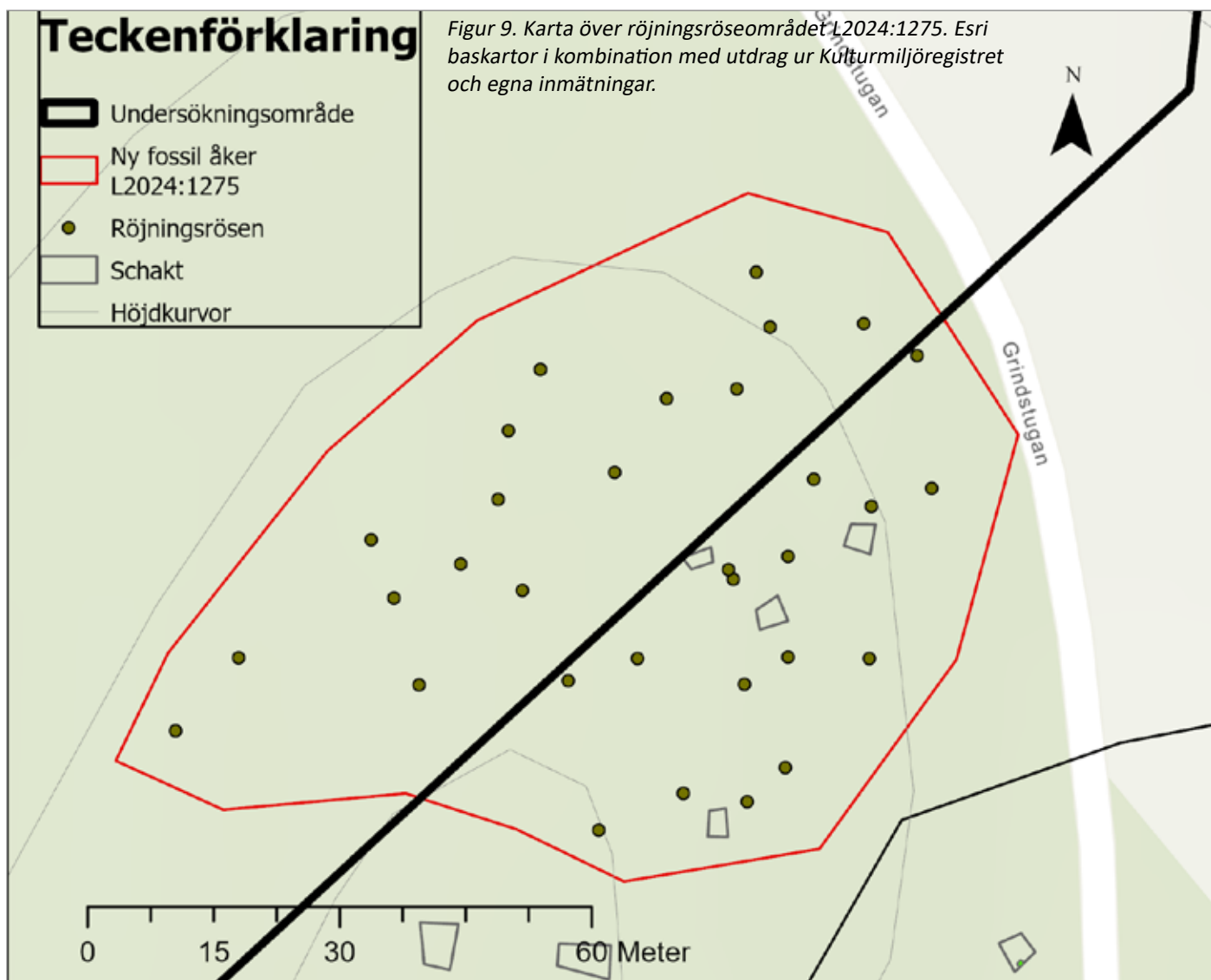
Stensättning, rund, 7 meter diameter och 0,4 meter hög. Övertorvad. Mittsten, 0,5 meter hög, 2,2 meter bred (Ö-V) och 1,4 meter tjock.

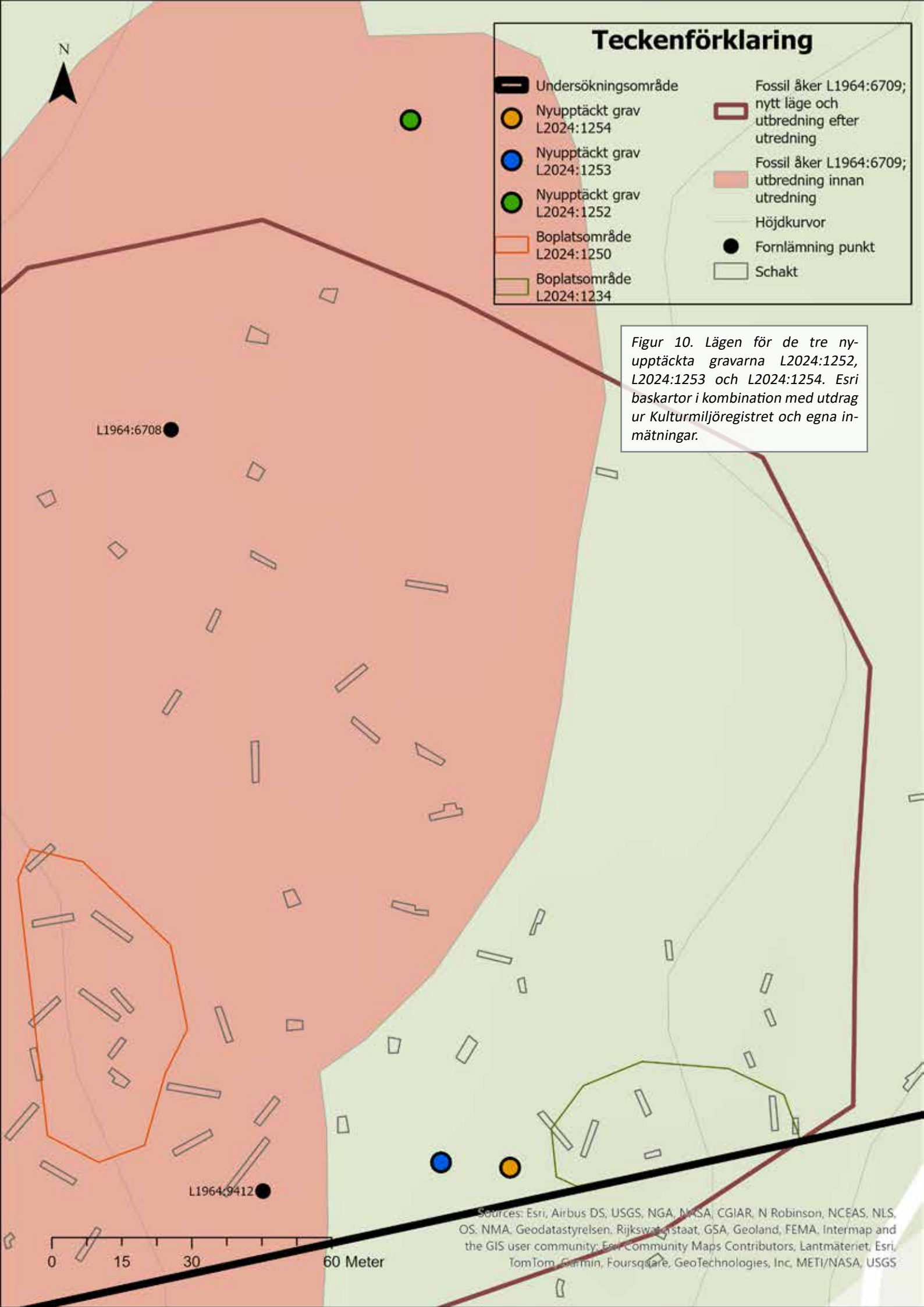
L2024:1254

Stensättning, rund, 8 meter i diameter och 0,3 meter hög. Övertorvad. Konstruerad av 0,2-0,4 meter stora stenar.

L2024:1275

Röjningsröseområde, ca 110x80 meter (NO-SV), bestående av ett 30-tal röjningsrösen (figur 9). Dessa är i allmänhet runda, 4-6 meter i diameter och 0,1-0,4 meter höga, av 0,2-0,6 meter stora stenar. Drygt hälften av fornlämningen låg utanför utredningsområdets västra gräns i en flack slänt som sluttade mot öst. Den absoluta majoriteten av lämningen låg i skog som bestod av en högstammig granplantering. Rösen var mycket övertorvade och av ålderdomlig hackerörtyper. Fyra sökschakt grävdes i den del





Teckenförklaring

- Undersökningsområde
- Nyupptäckt grav L2024:1254
- Nyupptäckt grav L2024:1253
- Nyupptäckt grav L2024:1252
- Boplatssområde L2024:1250
- Boplatssområde L2024:1234
- Fossil åker L1964:6709; nytt läge och utbredning efter utredning
- Fossil åker L1964:6709; utbredning innan utredning
- Höjdkurvor
- Fornlämning punkt
- Schakt

Figur 10. Lägen för de tre nyupptäckta gravarna L2024:1252, L2024:1253 och L2024:1254. Esri baskartor i kombination med utdrag ur Kulturmiljöregistret och egna inmätningar.

L1964:6708 ●

L1964:9412 ●

0 15 30 60 Meter

Sources: Esri, Airbus DS, USGS, NGA, NASA, CGIAR, N Robinson, NCEAS, NLS, OS, NMA, Geodastylelsen, Rijkswaterstaat, GSA, Geoland, FEMA, Intermap and the GIS user community; Esri Community Maps Contributors, Lantmäteriet, Esri, TomTom, Garmin, Foursquare, GeoTechnologies, Inc, METI/NASA, USGS

Sökschaktning – nyupptäckta boplatslämningar

En larvburen grävmaskin med 1,3 meter bred planerings-skopa, grävde sökschakt på de lägen i terrängen som vid inventeringen bedömts ha störst potential att hysa fornlämningar som inte var synliga ovan mark. De lägen som prioriterades mest var högt belägna, sandiga områden i eller i direkt anslutning till befintliga kulturmiljöer, i vilka olika typer av fornlämningar ingick. Schaktbeskrivningar återfinns i bilaga 1 och schaktkartor i bilaga 4.

De boplatсанläggningar och fynd som påträffades mättes in med GPS med RTK-korrektion samt dokumenterades med beskrivning och då det ansågs fördelaktigt, fotografiering. Beskrivningar av anläggningarna återfinns i bilaga 2. Ett urval undersöktes till hälften genom profilgrävning, för att säkerställa antikvarisk status. Profilritningar återfinns i bilaga 3.

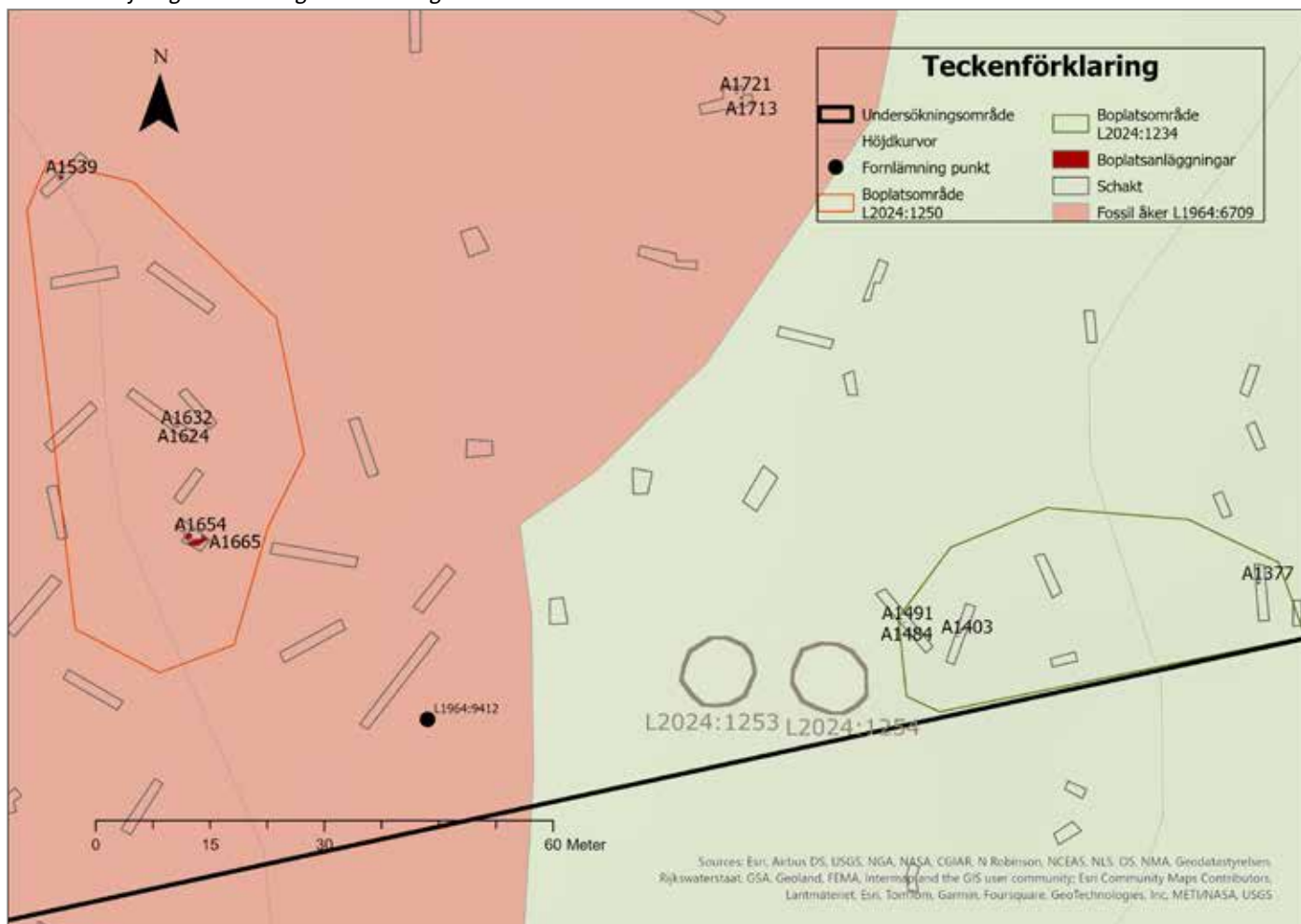
Sökschaktningen resulterade i att fyra, sedan tidigare okända, boplatssområden påträffades. Samtliga har registrerats med nya lämningsnummer i KMR enligt nedan. Jordarten i området bestod till stor del av sand, varför det var tämligen oproblematiskt att hitta och rensa fram boplatсанläggningarna (figur 15-18).

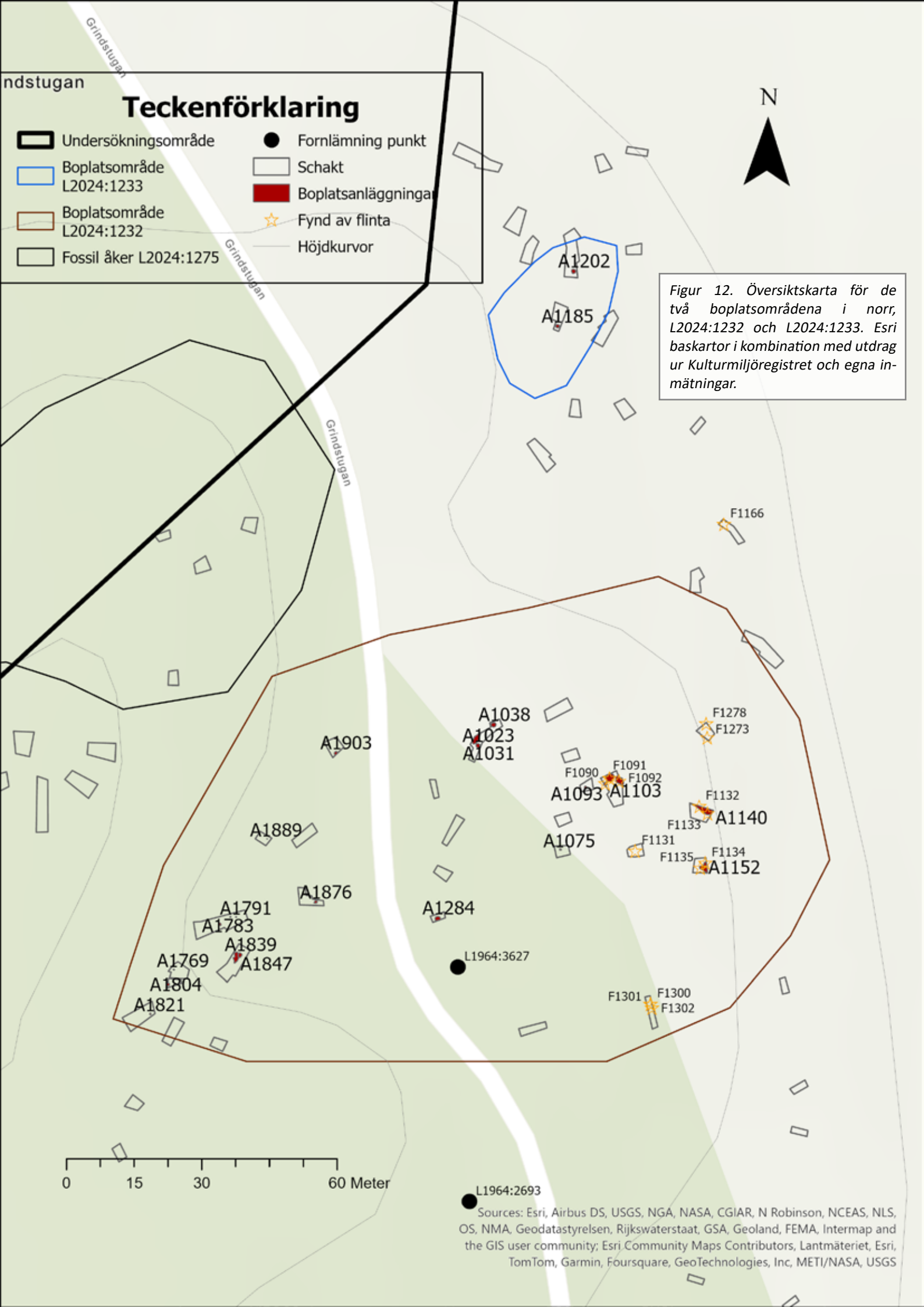
L2024:1232

Boplatssområde, ca 160×100 m (Ö-V), bestående av 6 kulturlager, 4 härdar, 6 stolphål och 1 grop (figur 12). Fyndmaterialet utgörs av flinta som kan dateras till mesolitisk tid utifrån förekomsten av en tvärpil, en mikrospånkärna samt flera mikrospån, sammanlagt 14 fyndposter, vilka återdeponerades i samband med fältarbetet. Boplatssområdet innehåller troligtvis lämningar från olika tidsperioder. De mesolitiska fynden återfanns i kulturlager inom den östra delen av fornlämningen. Övriga boplatсанläggningar återfanns inom hela fornlämningen.

Den östra delen av boplatssområdet ligger idag på en förhöjning 170 meter över havet. Strax nedanför i öster möter utdikad åkermark, "maderna" i folkmun, som vid utredningen till stor del stod under vatten (figur 14). Jordarten bestod av kärrtorv. Strandlinjen gick under förhistorisk tid precis vid kanten för "maderna" vilka alltså täckts av ett brett vattendrag på vilket det gick att färdas hela vägen ner till Västkusten. Vid tidpunkten för utredningen var det för blött för att provgräva, men chans finns att mycket gammalt organiskt material kan ha bevarats under plogdjupet, på botten av det gamla vattendraget. Detta bör kontrolleras vid en eventuell förundersökning.

Figur 11. Översiktsskarta på de två boplatssområdena i söder, L2024:1234 och L2024:1250. Esri baskartor i kombination med utdrag ur Kulturmiljöregistret och egna inmätningar.





Teckenförklaring

- Undersökningsområde
- Boplatsoområde L2024:1233
- Boplatsoområde L2024:1232
- Fossil åker L2024:1275
- Fornlämning punkt
- Schakt
- Boplatsanläggningar
- ★ Fynd av flinta
- Höjdkurvor

Figur 12. Översiktskarta för de två boplatsoområdena i norr, L2024:1232 och L2024:1233. Esri baskartor i kombination med utdrag ur Kulturmiljöregistret och egna inmätningar.

0 15 30 60 Meter

L1964:2693
 Sources: Esri, Airbus DS, USGS, NGA, NASA, CGIAR, N Robinson, NCEAS, NLS, OS, NMA, Geodatastyrelsen, Rijkswaterstaat, GSA, Geoland, FEMA, Intermap and the GIS user community; Esri Community Maps Contributors, Lantmäteriet, Esri, TomTom, Garmin, Foursquare, GeoTechnologies, Inc, METI/NASA, USGS

Figur 13. Foto mot söder, över den västra delen av L2024:1232. Foto Elinor Malmberg



Figur 14. Foto mot öster från högsta punkten av L2024:1232. I förgrunden är schakt S1081 i vilket flera av de mesolitiska flintfynden gjordes. I bakgrunden syns den utdikade, men fortfarande mycket blöta åkermark, vilken utgjort ett vattendrag under förhistorisk tid. Foto Elinor Malmberg



L2024:1233

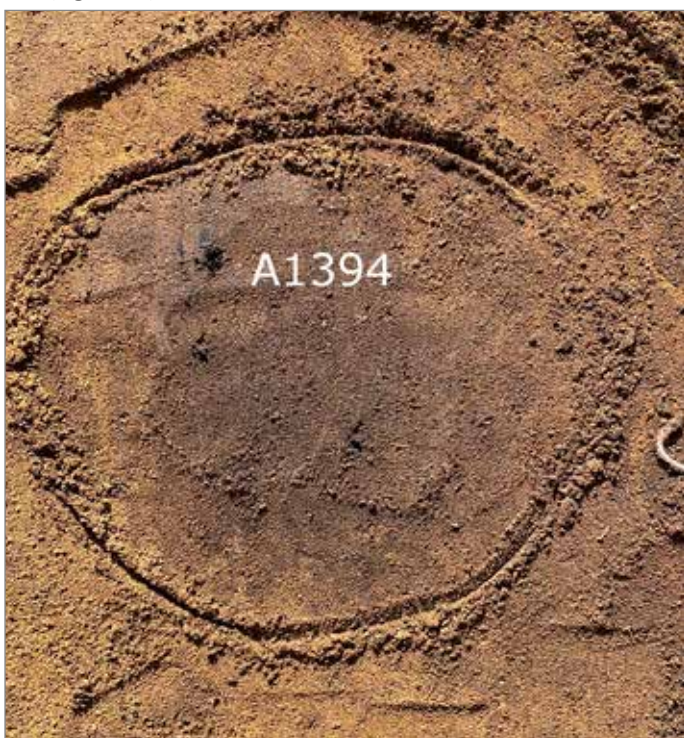
Boplatsområde, ca 37×25 meter stort (N-S), bestående av 2 härdar (figur 15).



Figur 15. Härd A1185 i schakt S1179 inom L2024:1233, fotograferad i plan. Foto Elinor Malmberg.

L2024:1234

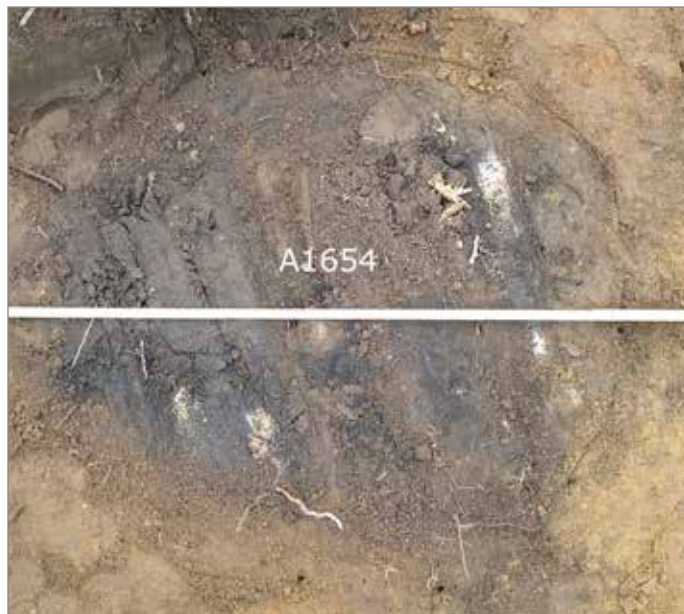
Boplatsområde, ca 50×20 m (Ö-V), bestående av 5 stolphål (figur 16).



Figur 16. Stolphål A1394 i schakt S1390 inom L2024:1234. Elinor Malmberg

L2024:1250

Boplatsområde, ca 65×30 m (N-S), bestående av 2 härdar, 2 stolphål och 1 ränna. Fornlämningen ligger inom gränserna för den fossila åkermarken L1064:6709 (fig 17,18).



Figur 17. Härd A1654 i schakt S1647 inom boplatsområde L2024:1250. Foto Elinor Malmberg



Figur 18. Stolphål A1632 och A1624 i schakt S1612 inom boplatsområde L2024:1250. Foto Elinor Malmberg.

Registerändringar i KMR av redan kända fornlämningar

L1964:6709 Fossil åker.

Ny utbredning som innebar en insnävning åt norr och söder samt en utvidgning åt framför allt öster (figur 4). Antikvarisk bedömning uppdaterad från möjlig fornlämning till fornlämning i KMR.

Inom och i direkt anslutning till röjningsröseområdet L1964:6709 finns flera gravar i form av stensättningar och rösen. Flera av röjningsrösen är stora och har gravliknande lägen. Detta bör tas i beaktande vid en eventuell förundersökning, då det är möjligt att fler gravar kan gömma sig bland/under röjningsrösen.

L1964:8869 Fossil åker

Antikvarisk bedömning uppdaterad från möjlig fornlämning till fornlämning i KMR.

L1964:8871 Fossil åker

Antikvarisk bedömning uppdaterad från möjlig fornlämning till fornlämning i KMR. Beskrivning kompletterad i KMR med antal röjningsrösen. Schaktning inom fornlämningen ej möjlig på grund av topografiska och geologiska förhållanden.

L1964:9412 Stensättning

Ny position elva meter österut samt uppdaterad beskrivning i KMR.

L1964:6708 Stensättning

Ny position 7,5 meter åt sydost samt uppdaterad beskrivning i KMR.

L1964:2768 Stensättning

Ny position fem meter österut samt uppdaterad beskrivning i KMR.

L1964:2693 Röse

Uppdaterad beskrivning i KMR. Lämningstyp ändrad från röse till stensättning.

L1964:8833 och L1964:9543 Röse och stensättning

Gravarna låg strax utanför utredningsområdet i söder och har därför redigerats med avseende på position, utanför det aktuella uppdraget i KMR.

Slutsatser och åtgärdsförslag

Den arkeologiska utredningen har kunnat visa att det inom utredningsområdet finns 16 fornlämningar av typerna bo-

platsområde (4 st), fossil åkermark i form av röjningsröseområde (4 st), stensättning (7 st) och fångstgrop (1 st). Lämningarna härrör från olika tidsperioder där boplatslämningarna från senmesolitikum (L2024:1232) är äldst. Övriga boplatslämningars ålder kräver ytterligare naturvetenskapliga analyser (kol 14-datering) för att kunna fastställas med säkerhet. De förhistoriska gravarna – stensättningarna – har under långa tidsperioder varit en mycket vanlig gravform och kan kopplas till brons- och järnåldern. Den fossila åkermarken är svår att datera, inte minst för att den kan ha brukats i flera omgångar med långa tidsintervall i träda. Utifrån kunskap om liknande lämningar runt om i de södra delarna av Västergötland, är de knappast äldre än från yngre bronsålder.

Mot bakgrund av utredningens resultat anser Göta Arkeologi att samtliga 16 fornlämningar bör genomgå arkeologisk förundersökning inför planerad exploatering inom utredningsområdet.

Avvikelser gentemot undersökningsplanen

Den bit åkermark som ingick i undersökningsområdet och som låg på västra sidan om väg 27, tangerande södra gränsen av L1964:8871 är privatägd (se karta bilaga 4). Markägaren kontaktades i samband med fältarbetet men var inte villig att upplåta marken för sökschaktning. Denne uppgav även att han inte blivit kontaktad i förväg angående den arkeologiska utredningen. Åkermarken har därför inte genomgått arkeologisk utredning.

Fyra schakt grävdes av misstag strax utanför utredningsområdet gräns i söder. Se bilaga 4, S1435, S1439, S1443 och S1578.

Referenslista

Kulturmiljöregistret (KMR). <https://app.raa.se/open/fornsok/> (Hämtad 2023-05-05)

Strandförskjutningsmodell, Statens geologiska undersökning (SGU). <https://apps.sgu.se/kartvisare/kartvisare-strandforskjutningsmodell.html> (Hämtad 2024-04-05)

Geometrisk avmätning över Limmared 1:2, Tranemo socken, Älvsborgs län 1683. Lantmäteristyrelsens arkiv.

Häradsekonomiska kartan över Limmared 26-7, 1890-97. Rikets allmänna kartverk.

Administrativa uppgifter

Länsstyrelsens diarienummer: 431-8919-2024

Göta Arkeologi projektnummer: 2410

Kommun: Tranemo

Socken: Tranemo

Fastighet:Limmared 1:6 m.fl.

Lämningsnummer: L2024:1233, L2024:1234, L2024:1250, L2024:1252, L2024:1253, L2024:1254 och L2024:1275 (nya lämningar)

L1964:6709, L1964:8871, L1964:9412, L1964:6708, L1964:2768, L1964:2693, L1964:8833 och L1964:9543 (ändrade lämningar)

Fältarbete datum: 2024-04-05 till 2024-04-11

Fältarbete personal: Mats Hellgren och Elinor Malmberg

Bilagor

Bilaga 1: Schaktbeskrivningar

Bilaga 2: Fornlämnings- och anläggningsbeskrivningar

Bilaga 3: Profilritningar

Bilaga 4: Schaktkartor

Bilaga 1: Schaktbeskrivningar

ID	Längd x Bredd (m)	Markslag	Genomgrävd jordtyp	Schakt-djup (m)	Alvmaterial	Primärt blockmaterial	Kommentar	Schaktfynd	Anläggning
S1000	8x1,3	Skog	Matjord	0,28	Sand				
S1004	4x2,5	Skog	Matjord	0,3	Sand				
S1008	5x1,3	Skog	Matjord	0,28	Sand				
S1012	10x1,3-2	Skog	Matjord	0,25	Sand				A1023 , A1031 , A1038
S1047	5,5x2,5	Skog	Matjord	0,15	Sand				
S1051	3,5x2	Skog	Förna	0,1	Sand				
S1055	3x2	Skog	Förna	0,12	Sand				
S1067	3,5x2,5	Skog	Förna	0,12	Sand				
S1071	2,5x2,5	Skog	Förna	0,12	Sand				
S1081	8x2-4	Skog	Förna	0,15	Sand, Morän	<0,10 m			A1093 , A1103 , A1113
S1125	3x2	Skog	Förna	0,15	Sand, Morän	<0,10 m		F1131	
S1136	4x2,5	Skog	Förna	0,15	Sand				A1140
S1148	3x3	Skog	Matjord	0,2	Sand				A1152
S1160	7x1,3	Öppen mark	Förna	0,25	Sand			F1166	
S1167	3x1,3	Öppen mark	Torv	0,3	Sand				
S1171	3,5x2,5	Öppen mark	Matjord	0,4	Sand, Morän	<0,10 m			
S1175	4x2,5	Öppen mark	Matjord	0,35	Sand, Morän	0,10-0,30 m			
S1179	6x1,3-3	Öppen mark	Matjord	0,4	Sand				A1185
S1194	7x2	Öppen mark	Matjord	0,3-0,4	Sand				
S1211	9x2,5-3	Öppen mark	Matjord	0,3	Sand				A1202
S1221	5x2-3	Öppen mark	Matjord	0,35	Sand				
S1225	3x2-3	Öppen mark	Matjord	0,3	Sand				
S1229	4x1,3	Öppen mark	Torv	0,25	Sand		"Sjösand" olik den i övriga schakt		
S1233	10x2-3	Öppen mark	Matjord	0,3	Sand				
S1241	5x2	Öppen mark	Matjord	0,3	Sand				
S1247	3x2	Öppen mark	Matjord	0,25	Sand				
S1251	7x1,3-2	Öppen mark	Matjord	0,3	Sand, Morän	<0,10 m			
S1257	6x2,5	Skog	Matjord	0,3	Sand		Recenta nedgrävningar		
S1264	10x2	Öppen mark	Matjord	0,25	Sand				
S1274	3,5x2,5	Skog	Matjord	0,3	Sand			F1273 , F1278	
S1280	2,5x1,3	Öppen mark	Matjord	0,25	Sand				A1284
S1292	6x1,3	Öppen mark	Matjord	0,3	Sand				
S1296	6x1,3	Skog	Förna	0,15	Sand			F1300 , F1302 , F1303	
S1303	3x1,3	Öppen mark	Förna	0,25	Sand				
S1307	3x1,3	Öppen mark	Matjord	0,4	Sand		Gammal åkermark på ekonomiska kartan		
S1311	3x1,3	Öppen mark	Förna	0,15	Sand				
S1315	3x1,3	Skog	Förna	0,15	Sand				
S1319	3x1,3	Skog	Förna	0,15	Sand				
S1323	3x1,3	Skog	Förna	0,15	Sand				
S1327	3x1,3	Skog	Förna	0,15	Sand				
S1331	3x1,3	Skog	Förna	0,15	Sand				
S1335	3,5x1,3	Skog	Förna	0,1	Sand				
S1339	3x1,3	Skog	Förna	0,15	Sand, Grus				
S1343	3x1,3	Skog	Förna	0,15	Sand, Grus	<0,10 m			
S1347	5,5x1,3	Skog	Förna	0,15	Sand				
S1351	9x1,5	Skog	Förna	0,1	Sand				
S1355	9x1,3	Skog	Matjord	0,3	Sand				

S1359	6x1,3-2	Öppen mark	Matjord	0,25	Sand		
S1373	6x1,3	Öppen mark	Matjord	0,35	Sand, Morän	>0,30 m	A1377
S1386	5x1,3	Öppen mark	Matjord	0,35	Sand		
S1390	7x1,3	Öppen mark	Matjord	0,3	Sand		A1394
S1411	3x1,3	Öppen mark	Matjord	0,3	Sand		
S1415	4x1,3	Öppen mark	Matjord	0,25	Sand, Morän	0,10-0,30 m	
S1419	3x1,3	Öppen mark	Matjord	0,25	Sand, Morän	0,10-0,30 m	
S1423	3x1,3	Öppen mark	Matjord	0,4	Sand		
S1427	4x1,3	Skog	Matjord	0,25	Sand, Morän	>0,30 m	
S1431	3x1,3	Öppen mark	Matjord	0,3	Sand, Morän	0,10-0,30 m	
S1435	3x1,3	Öppen mark	Förna	0,1	Berg		
S1439	2,5x1,3	Öppen mark	Förna	0,15	Morän	0,10-0,30 m	
S1443	3,5x1,3	Öppen mark	Förna	0,15	Sand		
S1480	9x1,3	Öppen mark	Matjord	0,25	Sand		A1484, A1491
S1498	5x1,3	Skog	Förna	0,10	Morän	0,10-0,30 m	
S1504	6x1,3	Skog	Matjord	0,3	Sand		
S1508	3x1,3	Skog	Förna	0,1	Sand		Blockrikt
S1515	7x1,3	Skog	Matjord	0,28	Sand		Blockrikt
S1519	15x1,3	Skog	Matjord	0,26	Sand		
S1523	8,1,3	Skog	Matjord	0,28	Sand		
S1527	11x1,3	Skog	Matjord	0,28	Sand		
S1531	8x1,3	Skog	Matjord	0,28	Sand		Blockrikt
S1535	10x1,3	Skog	Matjord	0,28	Sand		
S1547	8x1,3	Skog	Matjord	0,3	Sand		
S1551	9,1,3	Skog	Matjord	0,3	Sand		
S1555	10x1,3	Skog	Matjord	0,28	Sand, Grus		
S1559	7x1,3	Skog	Matjord	0,3	Sand		
S1563	7x1,3	Skog	Matjord	0,28	Sand		
S1567	10x1,3	Skog	Matjord	0,28	Sand		
S1571	2-4x1,3	Skog	Matjord	0,18	Sand		
S1578	3,5x2	Skog	Matjord	0,2	Sand		
S1592	8x1,3	Skog	Matjord	0,3	Sand		
S1596	8x1,3	Skog	Matjord	0,28	Sand		
S1600	8x1,3	Skog	Matjord	0,28	Sand		
S1604	7x1,3	Skog	Matjord	0,28	Sand		
S1608	9x1,3	Skog	Matjord	0,28	Sand		
S1612	10x1,3	Skog	Matjord	0,28	Sand		
S1616	8x1,3	Skog	Matjord	0,28	Sand		A1624, A1632
S1639	5x1,3	Öppen mark	Matjord	0,3	Sand, Morän	0,10-0,30 m	
S1643	4x1,3	Öppen mark	Matjord	0,4	Sand		
S1647	4x1,3-2	Öppen mark	Matjord	0,4	Sand		A1654
S1686	7x1,3	Skog	Matjord	0,25	Sand, Berg		
S1693	6,5x1,3-2,5	Skog	Matjord	0,3	Sand, Morän	0,10-0,30 m	A1713, A1721
S1701	7x1,3	Skog	Matjord	0,3	Sand		
S1705	7x1,3	Skog	Matjord	0,3	Sand		
S1709	7x1,3	Skog	Matjord	0,25	Sand		
S1728	5x1,3	Skog	Matjord	0,25	Sand		
S1732	5x1,3	Skog	Matjord	0,25	Sand, Morän	0,10-0,30 m	
S1736	7x1,3	Skog	Matjord	0,3	Sand, Morän	0,10-0,30 m	
S1741	6x1,3	Skog	Matjord	0,35	Sand		
S1745	4x1,3	Skog	Matjord	0,2	Sand, Morän	>0,30 m	
S1750	3x2,5	Skog	Matjord	0,28	Sand		
S1754	3x2,5	Skog	Matjord	0,28	Sand		
S1758	3x2	Skog	Matjord	0,3	Sand		
S1762	3,5x3	Skog	Förna	0,14	Sand		
S1776	12x2-3,5	Skog	Förna	0,16	Sand		
S1813	3x2	Skog	Matjord	0,2	Sand		
S1817	7x3-3,5	Skog	Matjord	0,22	Sand		
S1828	5x2-2,5	Öppen mark	Matjord	0,25	Sand, Morän	>0,30 m	
S1832	9x3	Skog	Matjord	0,22	Sand		

S1868	4x1,3-5,4	Öppen mark	Matjord	0,2	Sand	
S1885	3x2	Skog	Matjord	0,4-0,22	Sand	
S1895	6x2	Åker	Matjord	0,26	Sand	
S1899	4x2,5	Skog	Matjord	0,3	Sand	
S1941	3x2,5	Skog	Matjord	0,26	Sand, Grus	
S1945	3x2,5	Skog	Förna	0,1	Sand	
S1949	4x2,5	Skog	Förna	0,1	Sand	
S1953	2,5x2	Skog	Förna	0,1	Sand	
S1958	6x3,5	Skog	Förna	0,1	Sand, Grus	
S1962	6x2,5	Skog	Förna	0,1	Sand	
S1966	6x3,5	Skog	Förna	0,1		
S1970	3,5x3	Skog	Förna	0,1	Sand	
S1974	11x2,5	Öppen mark	Förna	0,15	Sand, Morän	<0,10 m
S1978	3x2	Skog	Förna	0,1	Sand	
S1982	3x2	Skog	Förna	0,1		
S1986	2,5x2,5	Skog	Förna	0,1	Sand	
S1993	2x2,5-3	Skog	Matjord	0,2	Sand, Morän	0,10-0,30 m
S1997	4x3,5	Skog	Matjord	0,25	Sand, Morän	>0,30 m
S2001	3x3	Skog	Förna	0,15	Sand, Morän	>0,30 m
S2005	3x2,5	Skog	Matjord	0,2	Sand, Morän	0,10-0,30 m
S2013	3x2,5	Skog	Matjord	0,25	Sand, Morän	0,10-0,30 m
S2017	3x2	Skog	Matjord	0,25	Sand, Morän	0,10-0,30 m
S2023	5x2,5	Skog	Matjord	0,3	Sand	
S2027	4,5x2,5	Skog	Matjord	0,45	Sand	
S2031	3x2,5	Skog	Matjord	0,25	Sand, Morän	0,10-0,30 m
S2035	4x2,5	Skog	Matjord	0,25	Sand	
S2039	3x3	Skog	Matjord	0,2	Sand, Morän	<0,10 m
S2043	8x1,3	Skog	Matjord	0,2	Sand	
S2047	3x2	Skog	Matjord	0,3	Sand	
S2051	3x2	Skog	Matjord	0,26	Sand	Blockrikt
S2055	3x2	Skog	Förna	0,14	Sand, Berg	Blockrikt
S2059	3x2	Skog	Matjord	0,26	Sand	
S2063	5x2,5	Skog	Matjord	0,35	Sand	
S2082	5x2	Öppen mark	Förna	0,1	Sand	
S2087	3x2	Öppen mark	Matjord	0,3	Sand	
S2091	3x2	Öppen mark	Matjord	0,3	Sand	
S2095	6x1,3	Öppen mark	Matjord	0,32	Sand	
S2099	4x2	Öppen mark	Matjord	0,32	Sand	
S2103	4x2	Öppen mark	Matjord	0,32	Sand	
S2107	3x2	Öppen mark	Förna	0,1	Sand	
S2111	3x2	Öppen mark	Förna	0,1	Sand	
S2115	3x2	Öppen mark	Matjord	0,3	Sand	Blockrikt
S2119	5x3	Öppen mark	Förna	0,12	Sand	
S2124	3x2	Öppen mark	Förna	0,1	Sand	
S2128	3x2	Öppen mark	Förna	0,1	Sand	
S2132	3x2	Öppen mark	Förna	0,1	Sand	
S2136	3x3	Öppen mark	Förna	0,1	Sand	
S2140	4x2	Öppen mark	Förna	0,1	Sand	
S2144	4x2	Öppen mark	Förna	0,1	Sand	
S2149	3x3	Öppen mark	Förna	0,1	Sand	
S2153	3x1,3	Öppen mark	Förna	0,1	Sand	

Bilaga 2: Fornlämnings- och anläggningsbeskrivningar

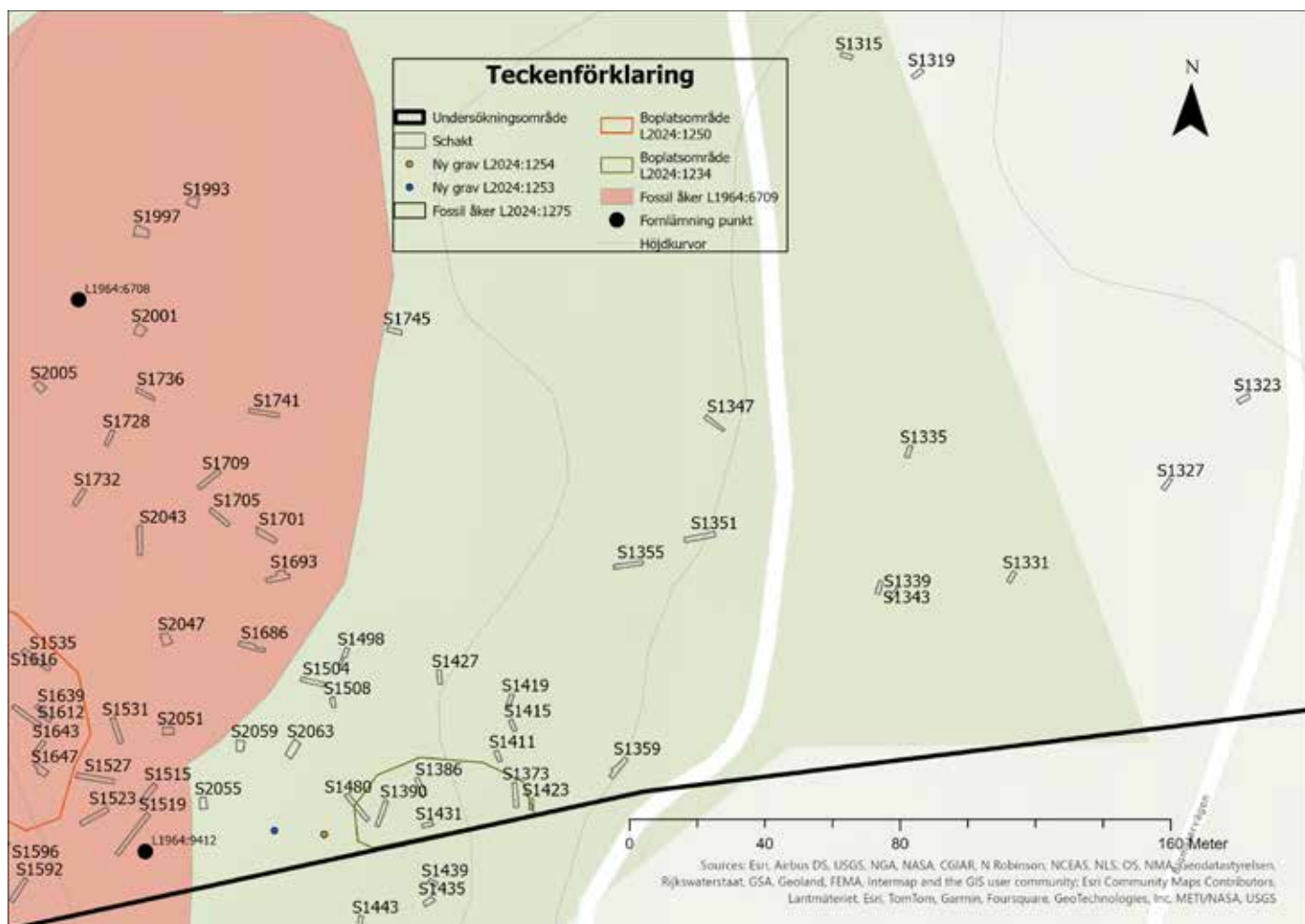
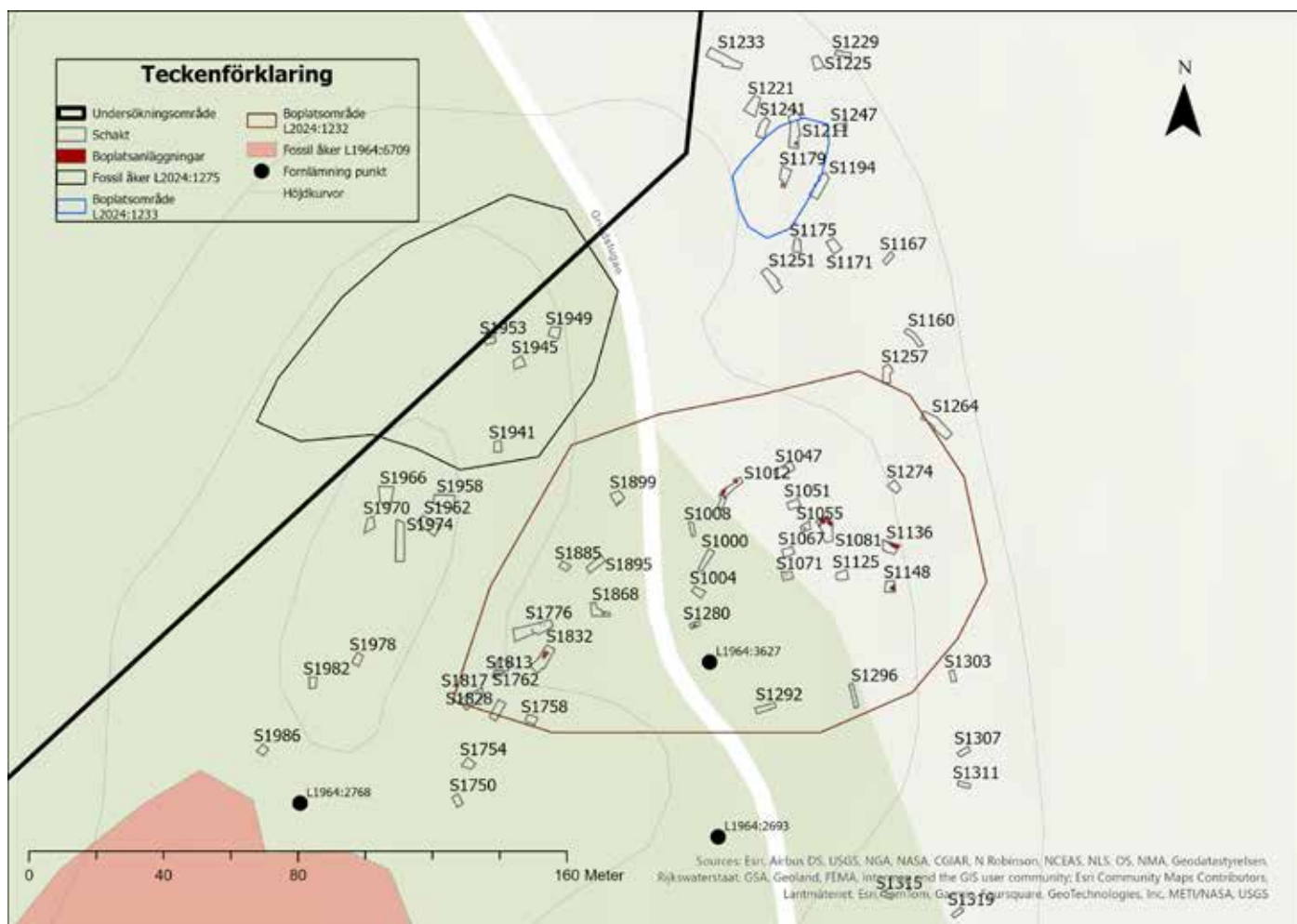
Fornlämning	Lämningsstyp	ID	Anläggningstyp	Beskrivning	Längd (m)	Bredd (m)	Djup (m)	Form	Kommentar	Fynd
-		A1272	Övrig	Modern husgrund.	10					
L1964:6708	Stensättning	A1740	Stensättning	L1964:6708						
L1964:8833	Stensättning	A1513	Stensättning	L1964:8833						
L1964:9412	Stensättning	A1512	Stensättning	L1964:9412						
L1964:9543	Gravröse	A1514	Gravröse	L1964:9543						
L2024:1232	Boplatssområde	A1023	Härd	Brungrå sand med inslag av sot, kol och skörbränd sten.	0,95	0,9		Rund		
L2024:1232	Boplatssområde	A1031	Kulturlager	Brungrå sand med inslag av sot och kol, sten och skörbränd sten.	3	2		Oregelbunden	Fortsätter in under schaktkant i, ej avgränsad.	
L2024:1232	Boplatssområde	A1038	Härd	Brunsvart sand med inslag av sot, kol och skörbränd sten.	1	1		Rund		
L2024:1232	Boplatssområde	A1059	Stolphål	Gråbrun sand med kolstänk.	0,5	0,46		Oval		
L2024:1232	Boplatssområde	A1075	Stolphål	Gråbrun sand med flera ca 0,1 m stora stenar.	0,48	0,44		Oval	Skadad vid schaktning.	
L2024:1232	Boplatssområde	A1093	Kulturlager	Gråbrun sandig morän.	0,85	0,7		Oregelbunden	Ej avgränsad, fortsätter in under schaktkant i SV.	F1090
L2024:1232	Boplatssområde	A1103	Kulturlager	Brungrå grusig sand.	1,75	1,75		Rund		F1091
L2024:1232	Boplatssområde	A1113	Kulturlager	Gråbrun sandig morän.	2	1,18		Oregelbunden	Ej avgränsad, fortsätter in under schaktkant i NO.	F1092
L2024:1232	Boplatssområde	A1140	Kulturlager	Gråbrun flammig sand med mörkare parti i V.	4	1,5			Ej avgränsad, fortsätter in under schaktkant i N.	F1132 , F1133
L2024:1232	Boplatssområde	A1152	Kulturlager		2	1,5		Oregelbunden	Ej avgränsad, fortsätter in under schaktkant i Ö.	F1135 , F1134
L2024:1232	Boplatssområde	A1284	Härd	Brunsvart sand med inslag av sot, kol och skörbränd sten.	1,2	1,2		Rund	Fortsätter in under schaktkant i S.	
L2024:1232	Boplatssområde	A1769	Stolphål	Gråbrun något sotig sand.	0,28	0,28	0,3	Rund		
L2024:1232	Boplatssområde	A1783	Grop	Gråbrun sand.	0,62	0,48	0,12	Oval		
L2024:1232	Boplatssområde	A1791	Stolphål	Gråbrun sand.	0,26	0,26		Rund		
L2024:1232	Boplatssområde	A1797	Stolphål	Gråbrun sand.	0,3	0,26		Oval		
L2024:1232	Boplatssområde	A1804	Härd	Gråsvart grusig sand med inslag av sot och kol.	0,65	0,65		Rund		
L2024:1232	Boplatssområde	A1821	Stolphål	Gråbrun något sotig sand.	0,36	0,36	0,22	Rund		
L2024:1232	Boplatssområde	A1839	Härd	Sotig gråbrun sand med skörbrända stenar.	1,02	0,73		Oval		
L2024:1232	Boplatssområde	A1847	Kulturlagerrest	Gråbrun sotig sand.	2,5	1,1		Oregelbunden		
L2024:1232	Boplatssområde	A1876	Härd	Sotig sand.	0,76	0,6		Oval		
L2024:1232	Boplatssområde	A1889	Stolphål	Gråbrun sand.	0,22	0,22	0,16	Rund		
L2024:1232	Boplatssområde	A1903	Härd	Sotig sand med kolstänk och ca 0,1 m stora skörbrända stenar.	0,9	0,84		Oval		

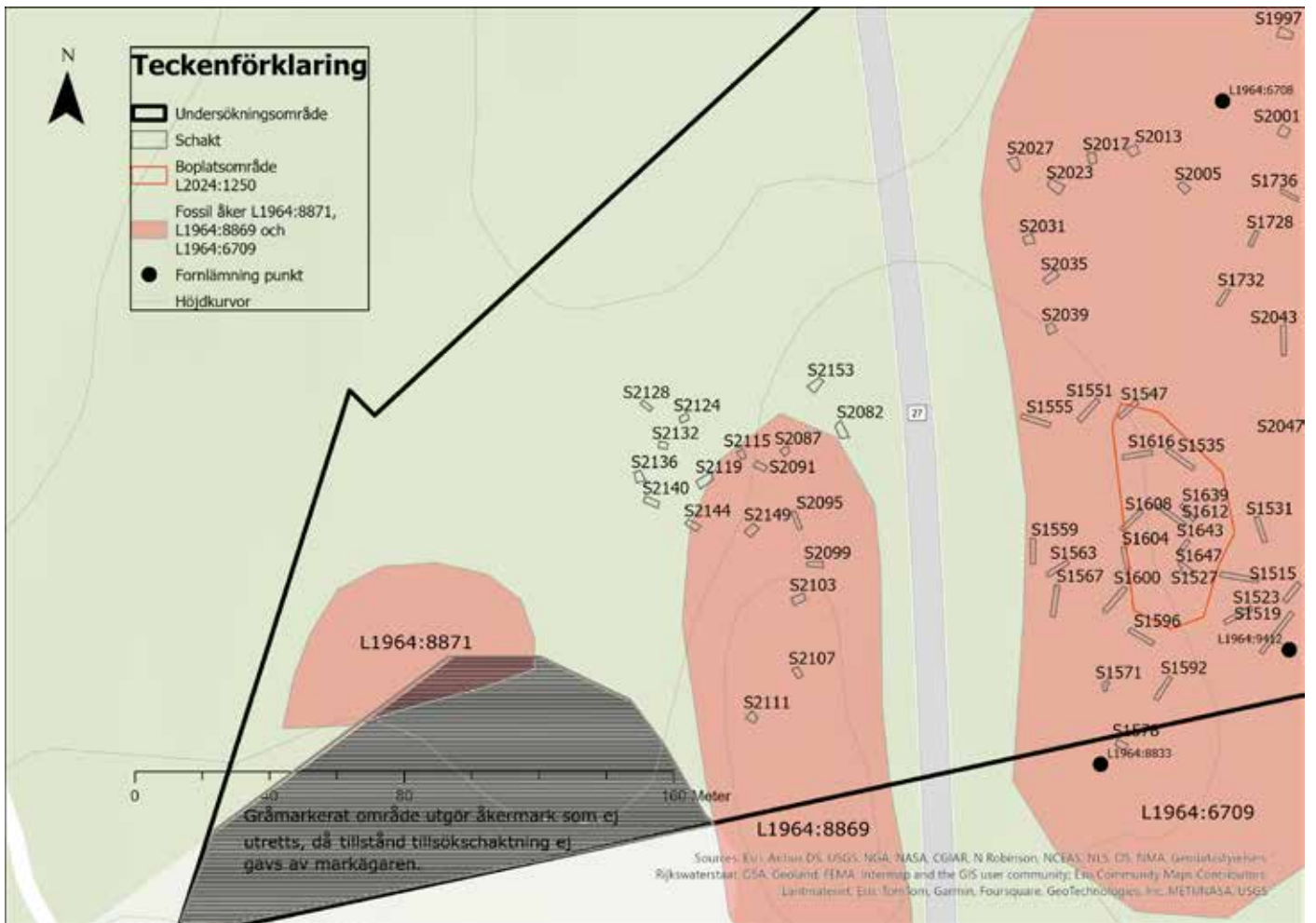
L2024:1233	Boplatssområde	A1185	Hård	Brunsvart sand med inslag av sot, kol och skörbränd sten.	0,85	0,85		Rund	
L2024:1233	Boplatssområde	A1202	Hård	Brunsvart sand med inslag av sot, kol och skörbränd sten.	1,05	1,05		Rund	
L2024:1234	Boplatssområde	A1377	Stolphål	Brungrå sand med enstaka inslag av kol.	0,38	0,3		Oval	
L2024:1234	Boplatssområde	A1394	Stolphål	Svartbrun sand med enstaka inslag av kol.	0,42	0,37		Oval	
L2024:1234	Boplatssområde	A1403	Stolphål	Brungrå sand med inslag av kol.	0,23	0,18	0,19	Oval	
L2024:1234	Boplatssområde	A1484	Stolphål	Gråbrun urlakad sand.	0,3	0,3		Rund	
L2024:1234	Boplatssområde	A1491	Stolphål	Gråbrun urlakad sand.	0,3	0,26		Oval	
L2024:1250	Boplatssområde	A1539	Hård	Sotig sand med kolstänk och enstaka mindre skörbrända stenar.	0,68	0,68		Rund	
L2024:1250	Boplatssområde	A1624	Stolphål	Brungrå sand med inslag av kol.	0,3	0,3	0,3	Rund	
L2024:1250	Boplatssområde	A1632	Stolphål	Gråbrun sand med inslag av kol.	0,3	0,3		Rund	
L2024:1250	Boplatssområde	A1654	Hård	Svartbrun sotig sand med inslag av kol och skörbränd sten.	1,02	0,85		Oval	
L2024:1250	Boplatssområde	A1665	Ränna	Brungrå sand med inslag av sot och kol.	2,5	0,47-0,95		Avlång	Ej avgränsad på längden, fortsätter in under schaktkant i SV och NO.
L2024:1252	Stensättning	A1749	Stensättning	Kraftigt övertorvad, 0,2-0,5 m st stenar. Anlagd på krön. Beväxt m ett tiotal granar i olika storlekar.	7	7	0,3 m h	Rund	
L2024:1253	Stensättning	A1463	Stensättning	Övertorvade stenar, 0,2-0,4 m stora. Mittsten, 2,2-1,3 m st.	7	7	0,4 m h	Rund	
L2024:1254	Stensättning	A1449	Stensättning	Övertorvade stenar, 0,2-0,4 m stora.	8	8	0,3 m h	Rund	
L2024:1275	Fossil åkermark	-	Röjningsröseomr.	Bestående av ett 30-tal röjningsrösen. Dessa är i allmänhet runda, 4-6 m diam och 0,1-0,4 m h, av 0,2-0,6 m st stenar. Området är orienterat i NO-SV riktning.	110	80			

Bilaga 3: Profiliritningar



Bilaga 4: Schaktkartor







GÖTA
ARKEOLOGI