

Fossil åker och boplats i Dalsjöfors

Arkeologisk avgränsande förundersökning



Tummarp 1:72 och Gårda 1:99

L2021:3521 & L2021:3523

Toarp socken

Borås kommun

Elinor Malmberg

Rapport 2023:16

Fossil åker och boplats i Dalsjöfors

Arkeologisk avgränsande förundersökning

Tummarp 1:72 och Gårda 1:99
Toarp socken
Borås kommun
Elinor Malmberg

Göta Arkeologi Rapport 2023:16

Omslagsbild: schaktningsarbeten i samband med avgränsning av boplatsområde L2021:3521
Foto: Christopher Muhrén

Innehåll

Sammanfattning	5
Förundersökningens bakgrund och syfte.....	5
Metod och Resultat.....	7
Åtgärdsförslag.....	8
Källförteckning	9
Administrativa uppgifter.....	9
Bilagor	9



Figur 1. Översiktskartor över Västra Götalands län med platsen för undersökningen markerad.
 Utdrag ur ESRI baskartor.

Sammanfattning

Under andra halvan av april 2023 genomförde Göta Arkeologi en arkeologisk förundersökning med avgränsande syfte av de två fornlämningarna L2021:3521 (boplatsområde) och L2021:3523 (fossil åkermark; röjningsröseområde). Undersökningen genomfördes enligt Länsstyrelsens beslut 431-52853-2022, på uppdrag av Borås stad.

Boplatsområdet visade sig efter sökschaktning i lämningens ytterkanter, vara något större åt sydost än vad den preliminära avgränsningen i samband med den arkeologiska utredningen hade visat. Det samma gällde för den fossila åkermarken, som blev något större åt väst och nordost (figur 4). Boplatsområdet har troligen fortsatt in under befintlig bebyggelse åt sydost (figur 3.).

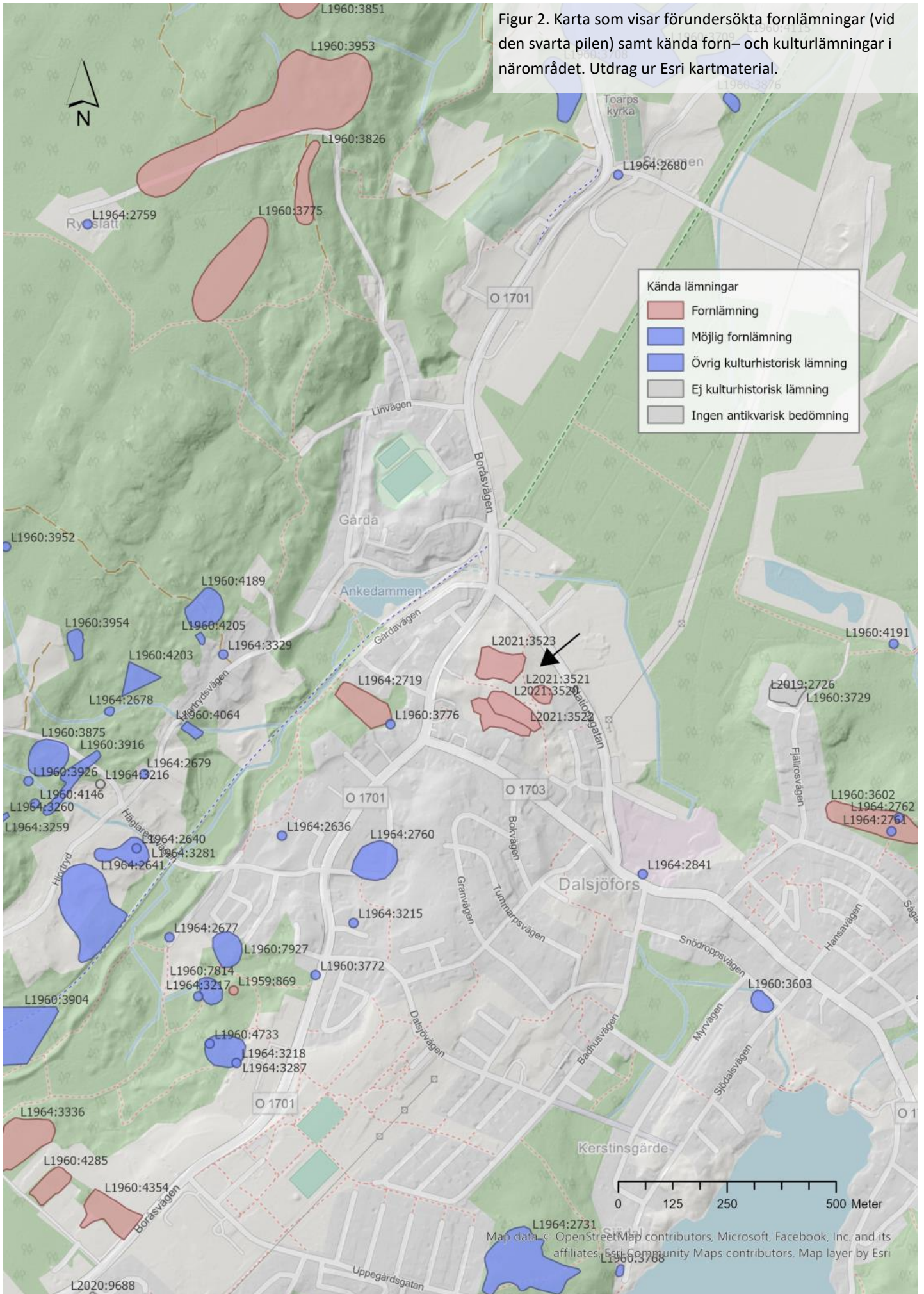
De två fornlämningarna låg centralt i Dalsjöfors i norra delen av ett väl använt rekreationsområde med promenadstigar som löpte genom ädellövskog med inslag av gran. Området utgörs av en höjd som sluttar mot en platå i norr, på vilken de två aktuella fornlämningarna låg. Uppe på höjden i söder låg ytterligare två fornlämningar (L2021:3520—boplatsområde och L2021:3522—fossil åkermark; röjningsröseområde), vilka genomgick en fullständig förundersökning i april 2023 (Malmberg 2023, rapport i manus).

Fornlämningsbilden i närområdet är präglad av fossil åkermark (figur 2). Det förekommer även enstaka fyndplatser där förhistoriska artefakter hittats (t.ex. L1964:3215 och L1964:2841) samt enstaka gravar (t.ex. L1959:869—stensättning). Förhistoriska boplatslämningar som undersökts är få; enstaka härd (L2019:2726) undersöktes och daterades 2018 till förromersk järnålder (Malmberg 2019:10) och inom L2020:9688 fanns boplatslämningar som under 2021 förundersöktes och daterades till förromersk järnålder och folkvandringstid (Malmberg 2022:13). Obs. att lämningen (L2020:9688) låg strax utanför kartans (figur 2) nederkant, ca 200 meter söder om L1960:4354.

Förundersökningens bakgrund och syfte

Vid arkeologisk utredning i juni 2021 påträffades de aktuella fornlämningarna (Hellgren 2021). Dessa ligger på mark som ägs av Borås stad och som tangerar privatägd mark, vilken står i begrepp att bebyggas. Syftet med förundersökningen var därför att avgränsa de båda fornlämningarna så att det inte råder någon tvekan om hur deras yttre begränsningar förhåller sig till omgivningen.

Figur 2. Karta som visar förundersökta fornlämningar (vid den svarta pilen) samt kända forn- och kulturlämningar i närområdet. Utdrag ur Esri kartmaterial.





Figur 3. Foto mot öst av den östra delen av boplatsoområdet. Fornlämningen har av allt att döma fortsatt in under den befintliga bebyggelse som syns i bakgrunden. Foto Christopher Muhrén.

Metod och resultat

Såväl schakt som anläggningar och fornlämningarnas yttre gränser mättes in med en RTK-kopplad GPS (ca. 0,05 m noggrannhet). Schakt och anläggningar dokumenterades digitalt i fält med hjälp av Arkeo (mjukvara för arkeologisk fältdokumentation). Efterbearbetning av mätningar samt kartproduktion gjordes i ArcGIS Pro.

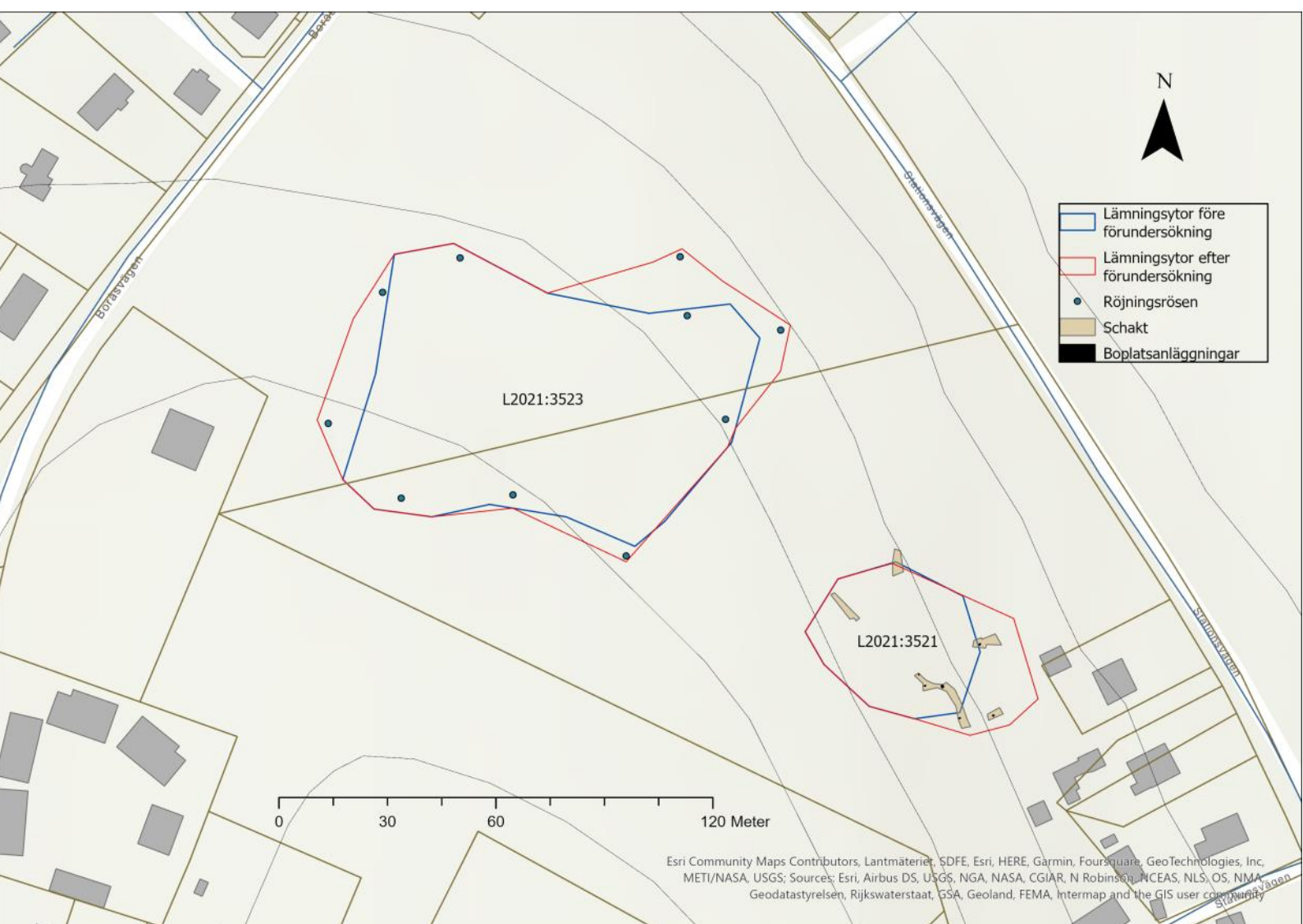
Boplatsoområde, L2021:3521—Sökschaktning med hjälp av larvburen grävmaskin med planeringskopa i fornlämningens utkanter resulterade i fem schakt om totalt 100 m². Sex förhistoriska anläggningar i form av en härd och fem stolphål påträffades i tre av schakten—vid den arkeologiska utredningen hade fyra schakt grävts, med en anläggning i varje. Den 67x39 meter stora fornlämningen (NO-SV) hade en drygt 2040 m² stor yta. Den avgränsande förundersökningen resulterade i att fornlämningen visade sig vara större mot sydost, i jämförelse med den preliminära avgränsning som gjordes vid den arkeologiska utredningen. Fornlämningen fortsatte in under den bebyggelse som möter i sydost (figur 3 och 4). För beskrivning av schakt och anläggningar se bilagorna 1, 2 och 3.

Fossil åkermark, L2021:3523— Rönjningsröseområdet, som bestod av uppskattningsvis 25-30 rönjningsrösen, inventerades med särskild fokus på dess utkanter. Mätpunkter togs med jämna mellanrum för att få en så detaljerad bild av fornlämningens form som möjligt. Mot sydväst, norr och nordost var topografiska begivenheter samt tomtmark som tydligt avgränsade fornlämningen. Den avgränsande förundersökningen resulterade i att fornlämningen visade sig vara större mot väst och nordost, i jämförelse med den preliminära avgränsning som gjordes vid den arkeologiska utredningen 2021 (figur 4).

Åtgärdsförslag

Den arkeologiska förundersökningen med avgränsande syfte, genomfördes enligt undersökningsplanen med enda avvikelse att både schaktnings- och rapportarbetet gick sammanlagt 16 timmar fortare än vad som uppskattats i kostnadsberäkningen.

Göta arkeologi anser att ytterligare arkeologiska insatser är nödvändiga först då bebyggelse eller annan exploatering planeras för de ytor på vilka fornlämningarna L2021:3521 och L2021:3523 är belägna.



Figur 4. Översiktskarta som visar de båda fornlämningarnas avgränsning innan respektive efter den avgränsande förundersökningen.

Källförteckning

- Kulturmiljöregistret, app.raa.se
- Hellgren, M. 2021. *Nyupptäckta fornlämningar i Tummarp, Dalsjöfors*. KU Arkeologisk rapport 2021:30.
- Malmberg, E. 2019. *Fossil åkermark från järnåldern i Dalsjöfors*. Västarvet kulturmiljö. Arkeologisk rapport 2019:50.
- Malmberg, E. 2022. *Boplats och gårdstomt i Kråkhult*. KU Arkeologisk rapport 2022:3.

Administrativa uppgifter

Länsstyrelsen diarienummer: 431-52853-2022

Göta Arkeologi projektnummer: 2310

Kommun: Borås

Socken: Toarp

Fastighet: Tummarp 1:72 och Gårda 1:99

Lämningsnummer: L2021:3521 och L2021:3523

Fältarbete, datum: 20–27 april, 2023

Fältarbete personal: Mats Hellgren, Johanna Lega, Simon Karlsson och Elinor Malmberg. Från masterprogrammet vid Göteborgs universitet: Josefine Tengblad och Oscar Hellqvist.

Bilagor

Bilaga 1. Schaktbeskrivningar, L2021:3521

Bilaga 2. Anläggningsbeskrivningar, L2021:3521

Bilaga 3. Schakt- och anläggningsplan, L2021:3521

Bilagor

Bilaga 1 - Schaktbeskrivningar, L2021:3521

ID	Fornlämning	Längd x Bredd (m)	Markslag	Jordmånesskikt	Schaktdjup (m)	Jordart
S143	L2021:3521	22x1,3-3	Skog	Matjord, Förna	0,34	Sand
S160	L2021:3521	4x2	Skog	Matjord, Förna	0,34	Sand
S180	L2021:3521	12x1,3-2	Skog	Matjord, Förna	0,34	Sand
S188	L2021:3520	7x2	Skog	Matjord, Förna	0,34	Sand
S193	L2021:3521	9x2	Skog	Matjord, Förna	0,3	Sand

Bilaga 2 - Anläggningsbeskrivningar, L2021:3521

ID	Fornlämning	Typ	Beskrivning	Längd (m)	Bredd (m)	Form	Kommentar
A110	L2021:3521	Härd	Sotig sand med kolstänk och ca 0,1-0,15 m stora skörbrända stenar	0,84	0,68	Oval	
A121	L2021:3521	Stolphål	Gråbrun sand med kolstänk	0,44	0,42	Oval	
A128	L2021:3521	Stolphål	Sotig sand	0,3	0,28	Oval	
A135	L2021:3521	Stolphål	Gråbrun sand med kolstänk och 0,15-0,25 m stora stenar	0,54	0,5	Oval	Stenskoning
A164	L2021:3521	Stolphål	Gråbrun sand med kolstänk och flera 0,1 m stora stenar	0,48	0,42	Oval	Stenskoning
A172	L2021:3521	Stolphål	Gråbrun sand med kolstänk	0,46	0,38	Oval	

Bilaga 3 - Schakt- och anläggningsplan, L2021:3521

