

Enstaka flintfynd i Orrevik

Arkeologisk avgränsande förundersökning



L1970:7533
Uddevalla kommun, Bokenäs socken
Orrevik 1:4
Johanna Lega

Rapport 2023:27

Omslagsbild: En del av förundersökningsområdet mot öster. I bakgrunden skymtar en registrerad gravhög L1970:7249. Foto Johanna Lega



Enstaka flintfynd i Orrevik

Arkeologisk avgränsande förundersökning

L1970:7533
Uddevalla kommun, Bokenäs socken
Orrevik 1:4

Johanna Lega

Göta Arkeologi Rapport 2023:27

Innehåll

Sammanfattning.....	5
Inledning.....	5
Landskap och fornlämningar	5
Kart- och Arkivstudier	8
Metod och syfte.....	10
Resultat	11
Genomförande	11
Fortsatta åtgärder	11
Fyndfotografier	12
Referenslista.....	13
Websidor:.....	13
Litteratur:.....	13
Administrativa uppgifter	13
Bilagor	14
Bilaga 1, Schaktlista	14
Bilaga 2, Fyndlista	14
Bilaga 3, Anläggningslista	14
Bilaga 4, Anläggningsfoto och ritning.....	14
Bilaga 5, Plan över schakt, fynd och anläggningar	15



Figur 1. Schaktning och handrensning inom förundersökningsområdet. Foto Johanna Lega

Sammanfattning

Den avgränsande förundersökningen av L1970:7533 resulterade i att endast sporadiska spår efter boplatsen kunde konstateras. Dessa utgjordes sammanlagt av 21 flintavslag, 1 flintspån och en hård. Boplatsens vetenskapliga potential bedömdes vara mycket liten och den kan betraktas som undersökt och borttagen.

Inledning

I början av september 2023 genomförde Göta Arkeologi en arkeologisk avgränsande förundersökning inom fastigheten Orrevik 1:4 i Uddevalla kommun enligt länsstyrelsens beslut 431-6287-2023. Förundersökningen utfördes med anledning av ny fastighetsbildning och planerad husbyggnation i närheten av en stenåldersboplats (L1970:7533). I uppdraget ingick det även att bedöma fornlämningsstatus för två oregistrerade lämningar, en hålväg samt en möjlig stensättning.

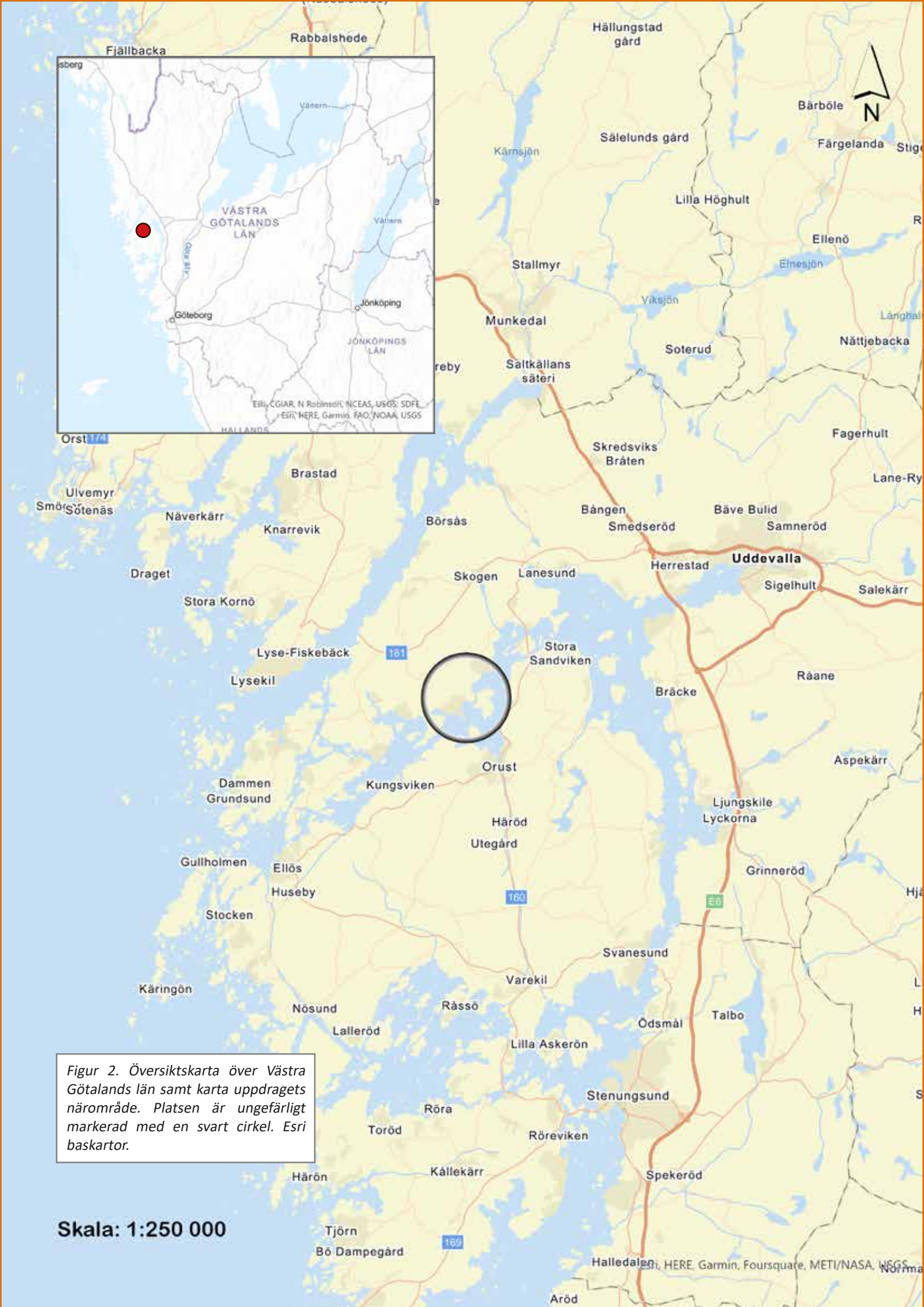
Landskap och fornlämningar

Förundersökningsområdet var beläget på ett svagt krönläge i landskapet, 18-20 meter över havet. Jordarterna utgjordes av urberg, grusigt svallsediment och sandig morän. Landskapet dominerades av skogs- och betesmarker men en yta norr om fornlämningen brukades som åker.

Omkring 70% av förundersökningsområdet och fornlämningen utgjordes av berg eller kraftiga sluttningar. Historiskt kartmaterial visar att markerna från slutet av 1700-talet hörde till hemmanet Orrevik. Gårdstomten (L1970:7815) ligger ungefär 500 meter norr om förundersökningsområdet.

Den berörda stenåldersboplatsen L1970:7533 registrerades i kulturmiljöregistret år 1990 då slagen flinta hade påträffats i en vägsränning strax intill. I kulturmiljöregistret nämndes även att en stensättningsliknande lämning påträffats på ett höjdparti ett par meter nordöst om vägkorsningen vid inventeringstillfället. I en sluttning, omkring 50 meter öster om denna, kunde också en tämligen recent hålväg konstateras vid inventeringen 1990. Den stensättningsliknande lämningen och hålvägen var endast omnämnda och inte registrerade i kulturmiljöregistret.

Omkring 60 meter öster om boplatsen finns en gravhög (L1970:7249) och ca 160 meter sydväst om denna finns ytterligare en stenåldersboplats (L1970:6749) där fynd av en skrapa, två kärnor och en skärva med retusch gjorts vid Göteborgsinventeringen. Det är boplatser som dominerar bland de omgivande fornlämningarna med undantag för ett antal stensättningar längs ut på den närliggande Näsudden.



Figur 2. Översiktskarta över Västra Götalands län samt karta uppdragets närområde. Platsen är ungefärligt markerad med en svart cirkel. Esri baskartor.

Skala: 1:250 000



Figur 3. Karta som visar fornlämningar i närområdet. Den aktuella lämningen är markerad med en svart pil. Esri baskarta i kombination med höjddata från lantmäteriet, Grid 2+.

- Kända lämningar**
- Fornlämning
 - Möjlig fornlämning
 - Övrig kulturhistorisk lämning
 - Ej kulturhistorisk lämning
 - Ingen antikvarisk bedömning

Kart- och Arkivstudier

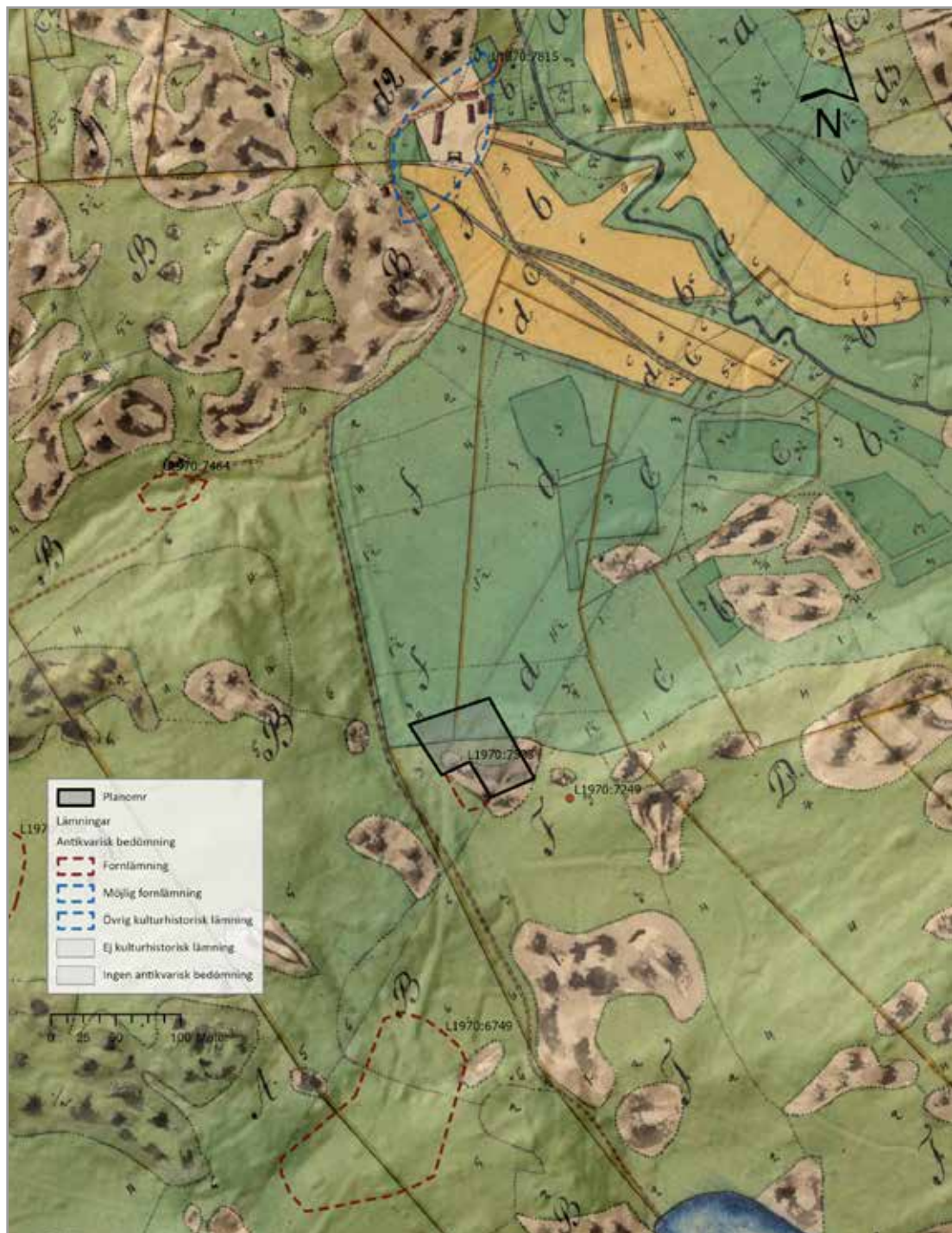
Förundersökningsområdet är beläget inom det gamla hemmanet Arvik, känt sedan 1388. Förledet *Ar* kommer av det fornvästnordiska ordet *á* som betyder å. Hemmanet var ursprungligen beläget kring nedre loppet av en bäck och sedan länge uppgrundad vik. Under 1700-talet tycks man ha associerat förledet med fågelnamnet Orre vilket kom att ersätta det gamla namnet (Palm 1978).

Den äldsta påträffade kartan över hemmanet Orrevik visar storskiftet år 1798 (fig 4). Gårdstomten ligger centralt inom markerna och ägorna ska enligt kartans bilagor delas mellan Carl Christoffersson (*A*), Jon Olofsson (*B*), änkan Anna Olofsdotter (*D*), myndige sonen Esbjörn Olofs-

son (*C*) samt omyndiga sönerna Olof och Paul Olofssöner (*F*). De gula fälten markerar åkermark medan de gröna visar på ängsmark med trädgård och kålgårdar, ängshagar, torp och bokskog. De senare är belägna i den östra delen av hemmanet, strax utanför kartutsnittet.

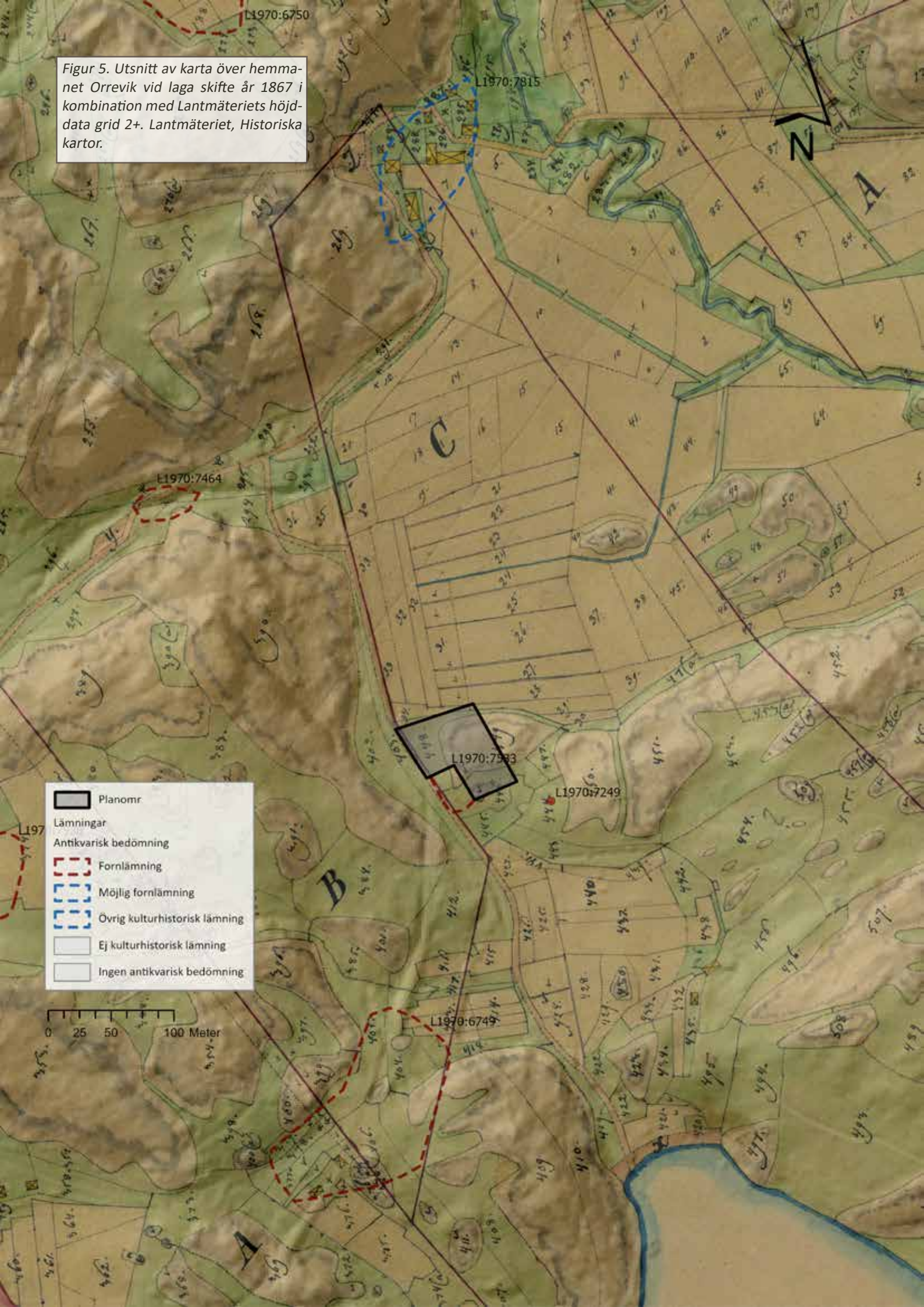
År 1867 genomförs Laga skifte vilket medför att gränserna förändras något. Åkermarken har också vuxit i storlek och omfattar vid den här tiden hela det gamla mörkgröna ängsmarkspartiet.

På den ekonomiska kartan från 1930-talet kan man se att ytan för boplatzen L1970:7533 är uppodlad. Den hålväg som iaktogs vid inventeringen är markerad på kartan och har förmodligen varit en bruksväg vid denna tid.



Figur 4. Utsnitt av karta över storskifte vid hemmanet Orrevik 1798 i kombination med Lantmäteriets höjddata grid 2+. I norr syns den gamla gårdstomten med flera huskroppar. Åkrarna var färre och låg närmare gården. Lantmäteriet, Historiska kartor.

Figur 5. Utsnitt av karta över hemmanet Orrevik vid laga skifte år 1867 i kombination med Lantmäteriets höjddata grid 2+. Lantmäteriet, Historiska kartor.



- Planomr
- Lämningar
- Antikvarisk bedömning
- Fornlämning
- Möjlig fornlämning
- Övrig kulturhistorisk lämning
- Ej kulturhistorisk lämning
- Ingen antikvarisk bedömning

0 25 50 100 Meter

Metod och syfte

Den avgränsande förundersökningens syfte var att ta fram besluts- och planeringsunderlag genom att avgränsa fornlämning L1970:7533 mot norr och öst, det vill säga att fastställa fornlämningens utbredning inom arbetsområdet. Undersökningens ambitionsnivå skulle anpassas så att resultatet kan användas som underlag inför kommande samhällsplanering och arkeologiska undersökningar.

Med hjälp av grävmaskin upptogs 20 sökschakt om sammanlagt 98 kvadratmeter över de berörda ytorna. Schaktningen inleddes i den östra delen av arbetsområ-

det och fortsatte mot fornlämningen i väster i avgränsande syfte. Den nordöstra delen av arbetsområdet utgjordes av berg eller kraftiga sluttningar vilket medförde att schaktning inte var möjligt inom dessa partier (fig 6).

Matjorden genomsöktes med handredskap för att söka efter flinta och den underliggande alven avsöktes efter boplatsanläggningar. Samtliga schakt och påträffade fynd mättes in med GPS. Fynd av flinta fotograferades och återdeponerades vid sin fyndpunkt. Dokumentationen gjordes digitalt med hjälp av appen Arkeo.

Endast sporadisk förekomst av flinta kunde konstateras i samband med förundersökningen och länsstyrelsen kontaktades med önskemål om att utöka avgränsningen åt



väster, inom boplatsens gränser. Syftet var att kontrollera flintmängden och bedöma fornlämningens status.

Resultat

Den avgränsande förundersökningen av L1970:7533 resulterade i att endast sporadiska spår efter boplatsen kunde konstateras. Dessa utgjordes av 21 flintavslag, 1 flintspån samt en härd. Boplatsens vetenskapliga potential bedömdes vara mycket liten och inga ytterligare arkeologiska insatser anses vara nödvändiga. Fornlämningen kan betraktas som undersökt och borttagen.

Schakten var 0,05-0,18 meter djupa och det bortgrävda materialet utgjordes av matjord eller förna. Alven utgjordes av grus eller berg. Den påträffade härden var rund, 0,60x0,58 meter stor och 0,20 meter djup. Den innehöll sotig svartbrun sand med inslag av kol och skörbränd sten. Eftersom boplatsspåren var mycket sparsamma bedömdes inte en datering av härden tillföra någon utökad kunskap. Inga andra anläggningar påträffades inom boplatsen och det ansågs vara osäkert om den har hört till boplatsen eller inte.

I närheten av vägen fanns en vallformad struktur med några stenar i mitten. Denna tolkades vid inventeringen 1990 som möjlig stensättning. Anläggningen provgrävdes och konstaterades ha tillkommit i sen tid, förmodligen genom grustäkt som var vanligt i området.

Vid samma inventering 1990 påträffades en hålväg som antogs vara tämligen recent. Efter inventering av vägen och studier av kartmaterial bedöms den vara del av en bruksväg från tiden omkring 1930.

Genomförande

Efter samråd med länsstyrelsen i samband med fältarbetet kunde hela fornlämningen förundersökas. Förövrigt genomfördes arbetet enligt undersökningsplanen.

Fortsatta åtgärder

Göta Arkeologi bedömer att inga ytterligare arkeologiska åtgärder är nödvändiga inom fornlämningen. Den är att betrakta som undersökt och borttagen.

Figur 7. Berget låg ytligt och kom i dagen inom stora delar av förundersökningsområdet. Grävmaskinen befinner sig inom fornlämningen som avgränsades av en väg i väster, gårdsgårdsmuren i söder och bergspartiet i förgrunden mot öster. Foto Johanna Lega



Fyndfotografier

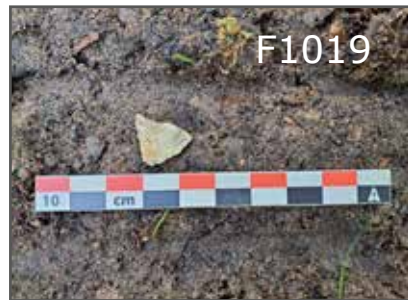


Foto Johanna Lega

Referenslista

Websidor:

Kulturmiljöregistret (KMR). <https://app.raa.se/open/fornsok/> (Hämtad 2023-09-15)

Strandförskjutningsmodell, Statens geologiska undersökning (SGU). <https://apps.sgu.se/kartvisare/kartvisare-strandforskjutningsmodell.html> (Hämtad 2023-09-15)

Storskifte 1798 (Bokenäs socken Orrevik nr 1). <https://historiskakartor.lantmateriet.se/> (Hämtad 2023-09-27)

Laga skifte 1867 (Bokenäs socken Orrevik nr 1). <https://historiskakartor.lantmateriet.se/> (Hämtad 2023-09-27)

Ekonomiska kartan 1930. <https://kartbild.com/#17/58.27213/11.64212/0x4000> (Hämtad 2023-09-27)

Litteratur:

Palm, David 1978. Ortnamnen i Göteborgs och Bohus län XII. Ortnamnen i Lane härad 2. Bokenäs, Dragsmarks, Herrestads, Högås samt Skredsviks socknar. Göteborg. Bloms boktryckeri AB Lund. ISBN 91-85740-00-4.

Administrativa uppgifter

Länsstyrelsens diarienummer: 431-6287-2023

Göta Arkeologi projektnummer: 2323

Kommun: Uddevalla

Socken: Bokenäs

Fastighet: Orrevik 1:4

Lämningsnummer: L1970:7533

Fältarbete datum: 4/9 2023

Fältarbete personal: Johanna Lega och Mats Hellgren

Bilagor

Bilaga 1, Schaktlista

ID	Längd x Bredd (m)	Schaktdjup (m)	Alvmaterial	Schaktfynd
S1000	8x1,3	0,10	Grus	F1004
S1005	7x1,3	0,15	Grus	
S1009	3x1,3	0,12	Grus	F1014
S1015	3x1,3	0,13	Grus	F1019
S1020	3x1,3	0,05	Berg	
S1024	3x1,3	0,14	Grus	
S1028	3x1,3	0,18	Grus	S1032
S1033	3x1,3	0,16	Grus	
S1047	4x1,3	0,18	Grus	
S1051	3x1,3	0,15	Grus	
S1055	3x1,3	0,14	Grus	
S1059	4x1,3	0,16	Grus	
S1063	4x1,3	0,12	Grus	
S1067	5x1,3	0,14	Grus	F1075
S1076	4x1,3	0,13	Grus	
S1081	3x1,3	0,12	Grus	F1085
S1086	3x1,5	0,12	Grus	
S1094	2,5x1,3	0,10	Grus, Berg	F1098

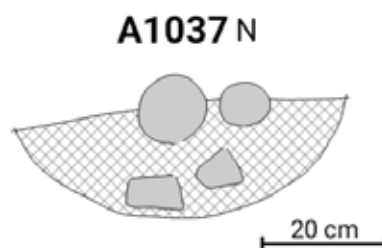
Bilaga 2, Fyndlista

ID	Typ	Kommentar
F1004	Flinta	2 avslag
F1019	Flinta	1 avslag
F1075	Flinta	1 avslag, 1 spån
F1080	Flinta	1 avslag vitpatinerat
F1085	Flinta	7 avslag samtliga brända
F1098	Flinta	2 avslag
S1014	Flinta	5 avslag
S1032	Flinta	2 avslag

Bilaga 3, Anläggningslista

ID	Typ	Beskrivning	Längd (m)	Bredd (m)	Djup (m)	Form
A1037	Hård	svart sotig sand med inslag av skörbränd sten	0,58	0,60	0,20	Rund

Bilaga 4, Anläggningsfoto och ritning



Bilaga 5, Plan över schakt, fynd och anläggningar





GÖTA
ARKEOLOG