

Längs Spårhagavägen genom landskapet

Arkeologisk utredning



Mölnads kommun
Lindome socken
Kimmersbo 1:11 m.fl.
Johanna Lega

Rapport 2024:5

Göta Arkeologi rapport 2024:5

Kontakt

Göta Arkeologi AB

Lyckebovägen 15

518 40 Sjömarken

kontakt@gotaarkeologi.se

Organisationsnummer: 559330-1426

Upphovsrätt: Enligt Creative Commons licens CC BY

Layout och kartor: Johanna Lega

Omslagsbild: Schaktning inom utredningsområdet. Foto mot väster, Johanna Lega.



Längs Spårhagavägen genom landskapet

Arkeologisk utredning

Mölnåls kommun
Lindome socken
Kimmersbo 1:11 m.fl.

Johanna Lega

Göta Arkeologi Rapport 2024:5

Innehåll

| | |
|------------------------------------|----|
| Sammanfattning..... | 5 |
| Inledning | 5 |
| Syfte | 5 |
| Landskap och fornlämningsbild..... | 5 |
| Kart- och Arkivstudier | 8 |
| Metod och Resultat..... | 8 |
| Slutsats och utvärdering | 12 |
| Referenslista..... | 13 |
| Administrativa uppgifter..... | 13 |
| Bilagor | 14 |



Figur 1. Schaktning i hagmark på en av de sandiga ytorna. Foto Johanna Lega

Sammanfattning

Göta Arkeologi har genomfört en arkeologisk utredning längs delar av Spårhagavägen, mellan Lindome och Spårhaga i Mölndals kommun, inför etablering av en gång- och cykelväg (GC-väg). Utredningen resulterade i att inga nya fornlämningar kunde konstateras. I de östra delarna av området påträffades två flintavslag i matjorden vilket kan indikera förhistorisk aktivitet i närområdet. De sporadiska flintavslagen bedöms emellertid inte utgöra något hinder för fortsatt exploatering inom planområdet för den aktuella GC-vägen.

Inledning

Med anledning av att Trafikverket har planer på att anlägga en ny gång- och cykelväg har Göta Arkeologi genomfört en arkeologisk utredning. GC-vägen blir 3,3 kilometer lång och ska ligga på den norra sidan om väg 503, från Torredsvägen till Dammets byväg i Lindome socken, Mölndals kommun. Den arkeologiska utredningen genomfördes efter beslut från Länsstyrelsen i Västra Götalands län (diarie-nummer 431-49111-2023).

Syfte

Syftet med den arkeologiska utredningen var ta reda på om okända fornlämningar skulle komma att beröras av det planerade arbetsföretaget. Utredningen skulle preliminärt avgränsa nyupptäckta fornlämningar inom utredningsområdet samt identifiera, motivera och antikvariskt bedöma både kända och nyupptäckta fornlämningar och övriga kulturhistoriska lämningar.

Resultaten från utredningen ska kunna användas vid Länsstyrelsens fortsatta tillståndsprövning och utgöra underlag inför eventuella kommande arkeologiska åtgärder. Resultaten ska också kunna användas som underlag i Trafikverkets planering.

Landskap och fornlämningsbild

Den aktuella sträckan karaktäriseras av skogbevuxen våtmark samt åkermark med inslag av höglänta skogspartier och bebyggelse. Jordarten i den östra delen av sträckan består huvudsakligen av kärrtorv med ett litet parti av sandig morän längst i öster (SGU). Den västra delen av sträckan är mer kuperad och jordarten i åkermarkerna utgörs framför allt av glacial lera medan skogspartierna huvudsakligen ligger på urberg. Undantaget är två mindre områden med sandig morän (SGU). Höjden varierar mellan 42 och 69 meter över havet.

Det finns inga kända lämningar inom utredningsområdet. Fornlämningsbilden i närområdet utgörs i öster av fyndplatser för en båtyxa (L1969:4426) och slagen flinta (L1969:4572). I höjd med Högsered finns en fyndplats för flinta (L1969:4698) och en blästbrukslämning (L1969:3805). Där finns även by-/gårdstomterna för Dunsered (L1969:4833) och Högsered (L1969:4564). På ett sadelläge intill den senare finns en stenåldersboplats (L1969:4627) (figur 3).

Fynd av slagen flinta förekommer på flera platser i närområdet (L1969:3979, L1969:4580, L1969:4579, L1969:7742 och L1969:4147) och i samband med grustäkt påträffades två flintknivar tillsammans med flintavslag och aska (L1969:4216) (figur 3).

Ytterligare två gårds- och bytomter finns i närområdet; Kimmersbo (L1969:4834) och Hällesås (L1969:4016). I närheten av Kimmersbo finns även en husgrund från historisk tid (L1969:4294) och en lägenhetsbebyggelse (L1969:4854). Intill den gamla landsvägen finns tre vägmärken (L1969:4784, L1969:4785 och L1969:4146). Samtliga vägmärken ligger längs med den bevarade delen av landsvägen norr om spårhagavägen och berörs inte av arbetsföretaget (figur 3).

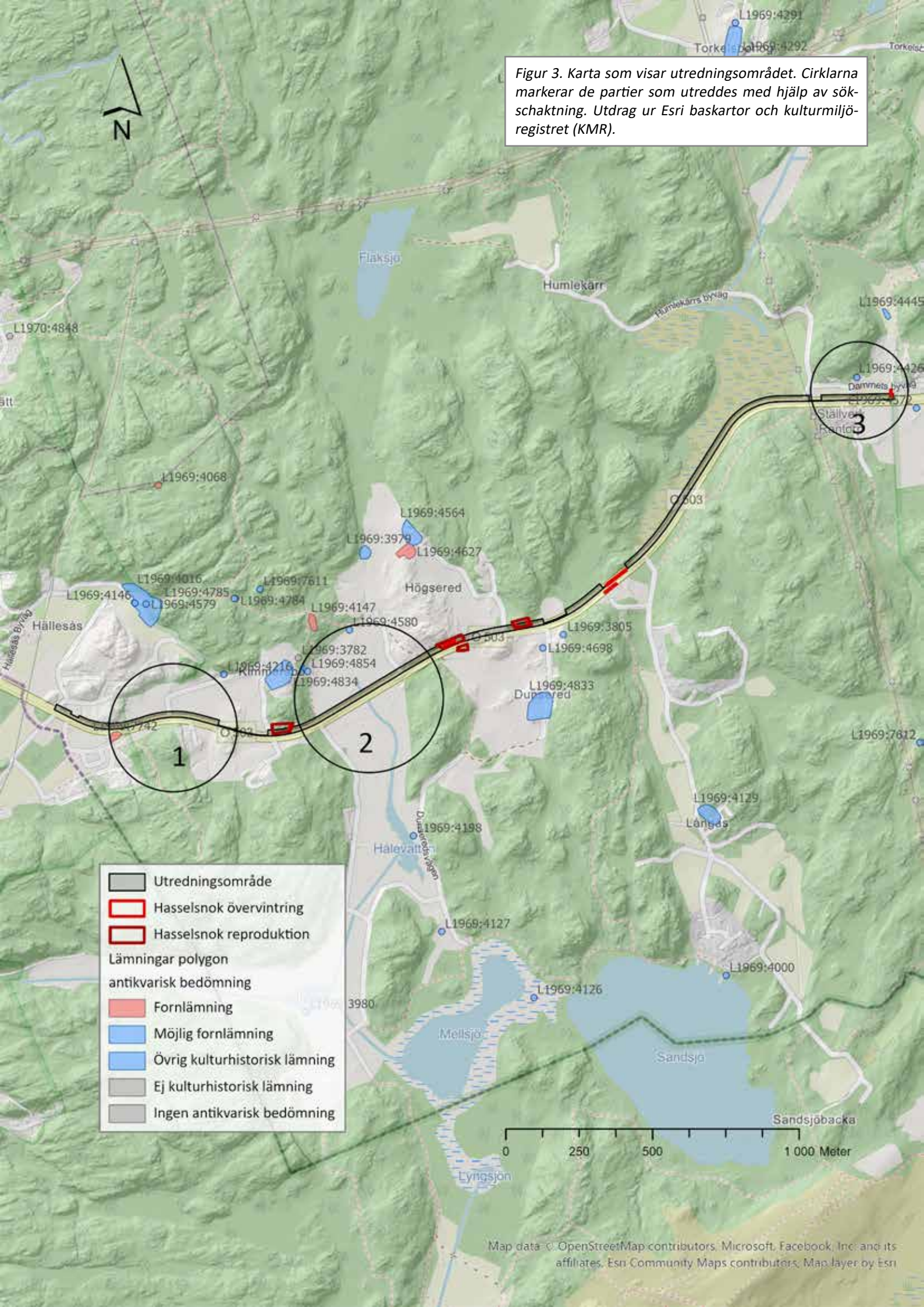


Figur 2. Översiktskarta över Västra Götalands län samt karta uppdragets närområde. Platsen är ungefärligt markerad med en svart cirkel. Utdrag ur Esri baskartor.

Skala: 1:250 000

Esri, TomTom, Garmin, Foursquare, METI/NASA, USGS, Rylid

Figur 3. Karta som visar utredningsområdet. Cirklarna markerar de partier som utreddes med hjälp av sökschaktning. Utdrag ur Esri baskartor och kulturmiljöregistret (KMR).



Map data © OpenStreetMap contributors, Microsoft, Facebook, Inc. and its affiliates, Esri Community Maps contributors, Map layer by Esri

Kart- och Arkivstudier

Utredningsområdet ligger på marker som under tidigt 1800-tal tillhörde hemmanen Kimmersbo, Högsered och Ranntorp.

Frälsehemmanet Kimmersbo är känt sedan 1592. Förledets ursprung är något osäkert, det kan ha haft betydelsen bunt eller knippe. Det kan också ha använts i betydelsen tunnbindare. Slutledet har sitt ursprung i ordet bod eller skjul. Kanske var det vid något tillfälle en tunnbindare som verkade på gården. Det äldsta påträffade kartmaterialet är redan från 1692 men det finns också kartor från bland annat storskiftet 1819 (figur 6), enskifte 1829, laga skifte 1847 och häradsekonomiska kartan 1919-1925 (figur 5). Under 1800-talet utgjordes markerna som nu ska bebyggas av åker på ler- och sandgrund samt hårdvall och madäng. Hårdvallen var en torr och fast äng medan madängen regelbundet svämmades över.

Skattehemmanet Högsered är belagt sedan 1592. Förledet är troligtvis en variant av det forndanska och fornsvenska mansnamnet Høk. Efterledet är vanligt och syftar på röjning av markerna. En hemmansdel kallas för "Skollorna". Ordet har sitt ursprung i ordet skolla, som betyder flisa eller skiva. Anledningen till att namnets uppkomst är okänd. Det finns ett flertal historiska kartor bevarade, det äldsta är en ägomätning från 1729. Kartmaterial finns även för storskifte 1818 (figur 6), enskifte 1827 och laga skifte 1836 samt häradsekonomiska kartan 1919-1925 (figur 5). Vid tiden för laga skifte utgjordes de marker som nu ska bebyggas av både åkrar och ängar. Marken närmast Kimmersbo betecknas som skåräng på avrösningsjord. Den betraktades alltså inte som odlingsvärd och ingick inte i inägorna vid skiftet.

Ranntorp utgjordes av två skattehemman och är belagd sedan 1592. Namnet har förmodligen sitt ursprung i mansnamnet Rafne eller möjligen i fågelnamnet ramn (korp). Slutledet torp syftar i sin äldre form vanligen på ett nybygge och ska inte förväxlas med 1800-talets arrendetorp. Det historiska kartmaterialet utgörs bland annat av storskifte 1802, enskifte 1827, laga skifte 1855 (figur 7) och häradsekonomiska kartan 1919-1925 (figur 5). De marker som berörs av den aktuella byggnationen utgjordes vid tiden för laga skifte av mossmark och ängsmark.

Den moderna Spårhagavägen ersatte landsvägen under 1900-talets första hälft men stora delar av den gamla vägen fungerar fortfarande som lokalväg till gårdarna. På Kimmersbos marker gick den gamla landsvägen omkring 400 meter norr om dagens väg. Den gamla och nya vägen korsar varandra på Högsereds marker och på den östra delen av sträckan ligger gamla landsvägen omkring 50 meter söder om den nya vägen. Strax efter mossen vid Ranntorp möts vägarna igen (figur 5).

En karta från 1827 visar hur man noggrannt delat upp tormossarna mellan de närliggande gårdarna. Torvbrytningen tog fart i Sverige omkring andra halvan av 1800-talet och torven användes bland annat som strömedel i stal-

larna eftersom den var bra på att samla upp näringsämnen från gödseln vilket gjorde den mer effektiv. I en laga skifteskarta från 1851 markeras mossen som påverkas av byggnationen som "torvtäkt, allmänning".

Kart- och arkivstudierna kunde inte identifiera några lämningar av kulturhistoriskt värde inom utredningsområdet.

Metod och Resultat

Den arkeologiska utredningen inleddes med kart- och arkivstudier för den aktuella sträckan. Därefter genomfördes en okulär inventering med syfte att söka efter okända fornlämningar som var synliga ovan mark. I samband med inventeringen utarbetades även en plan för vilka ytor som skulle sökschaktas med grävmaskin samt hur maskinen skulle ta sig fram mellan ytorna.

Tre områden identifierades som lämpliga för sökschaktning eftersom de skulle kunna dölja fornlämningar som inte var synliga ovan mark (figur 3). Inför schaktningen fotograferades ytorna med hjälp av drönare. Fotograferingen upprepades därefter under arbetets gång samt efter att schakten fyllts igen. Fotodokumentationen publiceras inte i rapporten men finns tillgänglig som referensmaterial hos Göta Arkeologi.

Sökschaktningen genomfördes sedan med hjälp av en grävmaskin om 6 ton utrustad med 1,3 meter bred planskopa. Sammanlagt upptogs 68 schakt med en sammanlagd yta av 363 kvadratmeter. Alven bestod i enstaka fall av sand men övervägande av lera. I den östra delen av utredningsområdet påträffades två avslag av flinta i matjorden (S1084). Förekomsten var sporadisk och ingen boplatz kunde konstateras inom utredningsområdet. Fynden återdeponerades och efter avslutad undersökning återfylldes schakten.

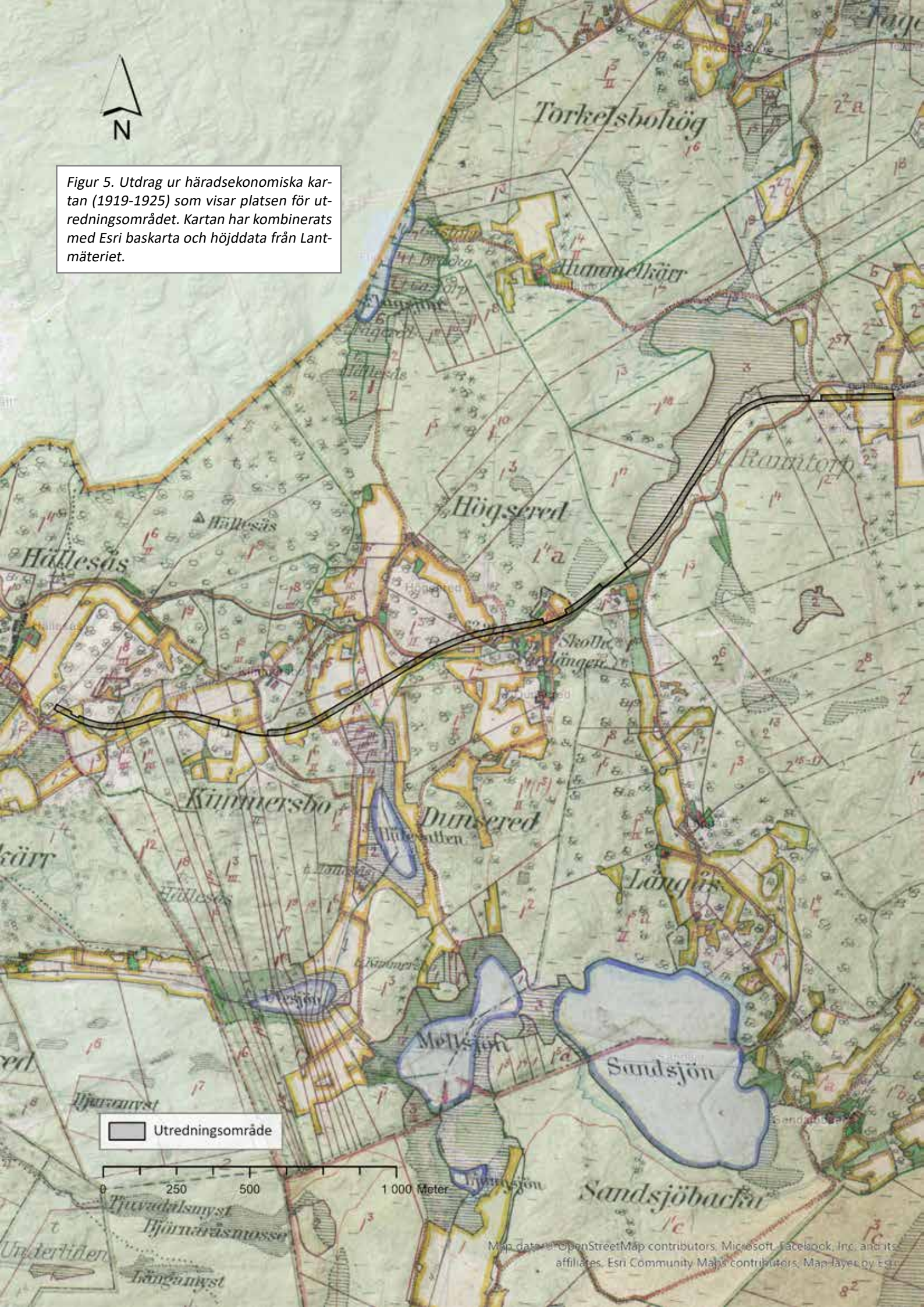
Den arkeologiska utredningen resulterade i att inget av antikvariskt intresse påträffades. Göta Arkeologi anser att inga ytterligare arkeologiska insatser är nödvändiga inför fortsatt exploatering.



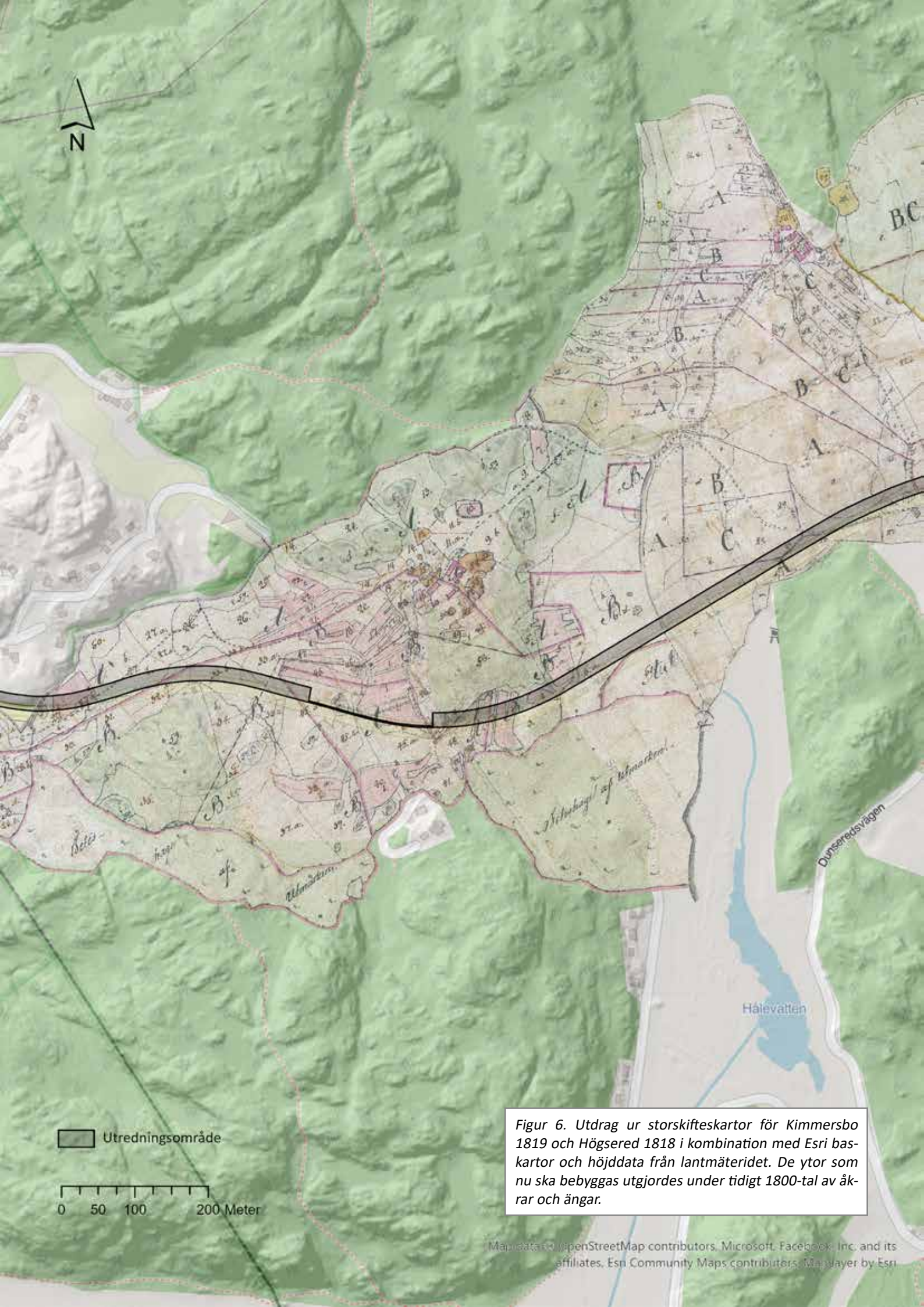
Figur 4. I samband med schaktning i den östra delen av området (S1084) påträffades två bitar slagen flinta som återdeponerades på platsen. Foto Mats Hellgren.



Figur 5. Utdrag ur häradsekonomiska kartan (1919-1925) som visar platsen för utredningsområdet. Kartan har kombinerats med Esri baskarta och höjddata från Lantmäteriet.



Map data © OpenStreetMap contributors, Microsoft, Facebook, Inc. and its affiliates, Esri Community Maps contributors, Map layer by Esri



Figur 6. Utdrag ur storskiftekartor för Kimmersbo 1819 och Högsred 1818 i kombination med Esri bas-kartor och höjddata från lantmäteridet. De ytor som nu ska bebyggas utgjordes under tidigt 1800-tal av åkrar och ängar.



Utredningsområde

0 50 100 200 Meter

Figur 7. Utdrag ur laga skifteskartan för Ranntorp 1855 i kombination med Esri baskartor och höjddata från lantmäteridet. De ytor som nu ska bebyggas utgjordes under mitten av 1800-talet av en mosse som nyttjades för torvtäkt samt ängsmark längst i öster.

Slutsats och utvärdering

Den arkeologiska utredningen genomfördes genom kart- och arkivstudier, okulär inventering samt sökschaktning. Den resulterade i att inget av arkeologiskt intresse kunde konstateras inom planområdet.

Göta Arkeologi bedömer att uppdraget genomfördes enligt undersökningsplanen utan avvikelser. Ur antikvarisk synpunkt kan exploateringen fortsätta som planerat.

Figur 8. Drönarfoto över Ranntorp i den östra delen av utredningsområdet. I den högra delen av bilden skymtar den gamla landsvägen som går parallellt med Spårhagavägen till vänster. Foto Elinor Malmberg



Referenslista

Kulturmiljöregistret (KMR). <https://app.raa.se/open/fornsok/> (Hämtad 2024-03-10)

Sveriges geologiska undersökning (SGU). Kartvisaren jordarter. <https://apps.sgu.se/kartvisare/kartvisare-jordarter-25-100.html> (Hämtad 2024-03-10)

Lantmäteriet, Historiska kartor. <https://historiskakartor.lantmateriet.se/> (Hämtad 2024-03-12)

| | | | |
|-------------------------|-----------|-------------------------------|--------------------------|
| Häradsekonomiska kartan | 1919-1925 | Särö, 2-5 | Rikets allmänna kartverk |
| <i>Kimmersbo</i> | | | |
| Ägomätning | 1692 | 14-lin-5 | Lantmäterimyndigheterna |
| Storskifte | 1819 | 14-lin-49 | Lantmäterimyndigheterna |
| Laga skifte | 1847 | 14-lin-133 | Lantmäterimyndigheterna |
| <i>Högsered</i> | | | |
| Ägomätning | 1729 | 14-lin-19 | Lantmäterimyndigheterna |
| Storskifte | 1818 | 14-lin-44 | Lantmäterimyndigheterna |
| Laga skifte | 1836 | 14-lin-93 | Lantmäterimyndigheterna |
| <i>Ranntorp</i> | | | |
| Storskifte | 1802 | 14-lin-16 | Lantmäterimyndigheterna |
| Enskifte, övrigt | 1827 | 14-lin-68 | Lantmäterimyndigheterna |
| Laga skifte | 1855 | 14-lin-153:1 | Lantmäterimyndigheterna |
| Laga skifte | 1851 | Lindome socken Rantorp nr 1-2 | Lantmäteristyrelsen |

Administrativa uppgifter

Länsstyrelsens diarienummer: 431-49111-2023

Göta Arkeologi projektnummer: 2401

Kommun: Mölndal

Socken: Lindome

Fastighet: Väg 503 Torredsvägen till Dammets byväg, Kimmersbo 1:39B m.fl.

Lämningsnummer: -

Fältarbete datum: 4-6 mars 2024

Fältarbete personal: Mats Hellgren, Johanna Lega, Elinor Malmberg och Simon Karlsson

Bilagor

Bilaga 1: Schaktlista

Bilaga 2: Schaktplaner

Bilaga 1: Schaktlista

| ID | Längd x Bredd (m) | Markslag | Genomgrävd jordtyp | Schaktdjup (m) | Alvmaterial | Matrismaterial | Primärt blockmaterial |
|-------|-------------------|-----------|--------------------|----------------|-------------|----------------|-----------------------|
| S1000 | 3x1,3 | Åker | Matjord | 0,3 | Lera | | |
| S1004 | 3x1,3 | Åker | Matjord | 0,25 | Lera | | |
| S1008 | 3x1,3 | Åker | Matjord | 0,25 | Lera | | |
| S1012 | 3x1,3 | Åker | Matjord | 0,25 | Lera | | |
| S1016 | 3x1,3 | Åker | Matjord | 0,3 | Lera | | |
| S1020 | 3x1,3 | Åker | Matjord | 0,3 | Lera | | |
| S1024 | 3x1,3 | Åker | Matjord | 0,3 | Lera | | |
| S1028 | 3,5x1,3 | Åker | Matjord | 0,3 | Lera | | |
| S1032 | 3x1,3 | Åker | Matjord | 0,3 | Lera | | |
| S1036 | 3x1,3 | Åker | Matjord | 0,3 | Lera | | |
| S1040 | 3x1,3 | Åker | Matjord | 0,3 | Lera | | |
| S1044 | 3x1,3 | Åker | Matjord | 0,3 | Lera | | |
| S1048 | 3x1,3 | Åker | Matjord | 0,3 | Lera | | |
| S1052 | 3x1,3 | Åker | Matjord | 0,28 | Lera | | |
| S1056 | 3x1,3 | Åker | Matjord | 0,3 | Morän | Sand | <0,10 m |
| S1060 | 3x1,3 | Åker | Matjord | 0,35 | Morän | Sand | 0,10-0,30 m |
| S1064 | 3x1,3 | Åker | Matjord | 0,3 | Morän | Sand | <0,10 m |
| S1068 | 4x1,3 | Åker | Matjord | 0,25 | Morän | Sand | <0,10 m |
| S1072 | 2x1,3 | Åker | Matjord | 0,25 | Morän | Sand | <0,10 m |
| S1076 | 2,5x1,3 | Åker | Matjord | 0,2 | Morän | Sand | <0,10 m |
| S1080 | 3x1,3 | Åker | Matjord | 0,25 | Morän | Sand | <0,10 m |
| S1084 | 4x1,3 | Åker | Matjord | 0,25 | Morän | Sand | <0,10 m |
| S1088 | 5x1,3 | Åker | Matjord | 0,3 | Morän | Sand | 0,10-0,30 m |
| S1092 | 3x1,3 | Åker | Matjord | 0,3 | Morän | Sand | 0,10-0,30 m |
| S1096 | 3x1,3 | Åker | Matjord | 0,3 | Morän | Sand | <0,10 m |
| S1100 | 3,5x1,3 | Åker | Matjord | 0,35 | Morän | Sand | 0,10-0,30 m |
| S1104 | 3x1,3 | Åker | Matjord | 0,4 | Morän | Silt, Sand | 0,10-0,30 m |
| S1108 | 3x1,3 | Åker | Matjord | 0,4 | Silt | | |
| S1112 | 3x1,3 | Åker | Matjord | 0,3 | Lera | | |
| S1116 | 3x1,3 | Betesmark | Matjord | 0,26 | Lera | | |
| S1120 | 4x1,3 | Betesmark | Matjord | 0,26 | Sand | | |
| S1124 | 3x1,3 | Betesmark | Matjord | 0,24 | Sand | | |
| S1128 | 4x1,3 | Betesmark | Matjord | 0,28 | Lera | | |
| S1132 | 4x1,3 | Betesmark | Matjord | 0,3 | Lera | | |
| S1136 | 4x1,3 | Betesmark | Matjord | 0,3 | Lera | | |
| S1140 | 4x1,3 | Betesmark | Matjord | 0,3 | Lera | | |
| S1144 | 4x1,3 | Betesmark | Matjord | 0,28 | Lera | | |
| S1148 | 3,5x1,3 | Betesmark | Matjord | 0,28 | Lera | | |

| | | | | | | | |
|-------|-------|-----------|---------|------|------------------|--|--|
| S1152 | 3x1,3 | Betesmark | Matjord | 0,28 | Lera | | |
| S1156 | 3x1,3 | Betesmark | Matjord | 0,28 | Lera | | |
| S1160 | 3x1,3 | Betesmark | Matjord | 0,28 | Lera | | |
| S1164 | 3x1,3 | Betesmark | Matjord | 0,28 | Lera | | |
| S1168 | 3x1,3 | Betesmark | Matjord | 0,28 | Lera | | |
| S1172 | 3x1,3 | Betesmark | Matjord | 0,28 | Lera | | |
| S1176 | 3x1,3 | Betesmark | Matjord | 0,28 | Lera | | |
| S1180 | 3x1,3 | Betesmark | Matjord | 0,28 | Lera | | |
| S1184 | 3x1,3 | Betesmark | Matjord | 0,28 | Lera | | |
| S1188 | 3x1,3 | Betesmark | Matjord | 0,28 | Lera | | |
| S1192 | 3x1,3 | Betesmark | Matjord | 0,28 | Lera | | |
| S1196 | 8x1,3 | Betesmark | Matjord | 0,4 | Lera, Sand | | |
| S1200 | 7x1,3 | Betesmark | Matjord | 0,34 | Silt | | |
| S1204 | 4x1,3 | Betesmark | Matjord | 0,36 | Silt, Sand | | |
| S1208 | 4x1,3 | Betesmark | Matjord | 0,4 | Silt | | |
| S1212 | 3x1,3 | Betesmark | Matjord | 0,32 | Lera | | |
| S1216 | 4x1,3 | Betesmark | Matjord | 0,3 | Lera | | |
| S1220 | 3x1,3 | Betesmark | Matjord | 0,28 | Lera | | |
| S1224 | 4x1,3 | Betesmark | Matjord | 0,34 | Lera, Silt | | |
| S1228 | 4x1,3 | Betesmark | Matjord | 0,34 | Lera, Silt, Sand | | |
| S1232 | 4x1,4 | Betesmark | Matjord | 0,3 | Lera | | |
| S1236 | 7x1,3 | Betesmark | Matjord | 0,3 | Sand | | |
| S1240 | 4x1,3 | Betesmark | Matjord | 0,32 | Lera, Silt | | |
| S1244 | 4x1,3 | Betesmark | Matjord | 0,3 | Lera | | |
| S1248 | 4x1,3 | Betesmark | Matjord | 0,3 | Lera | | |
| S1252 | 4x1,3 | Betesmark | Matjord | 0,3 | Lera | | |
| S1256 | 3x1,3 | Betesmark | Matjord | 0,3 | Lera | | |
| S1260 | 4x1,3 | Betesmark | Matjord | 0,3 | Lera | | |
| S1264 | 4x1,3 | Betesmark | Matjord | 0,28 | Lera | | |
| S1268 | 3x1,3 | Betesmark | Matjord | 0,3 | Lera | | |

Bilaga 2: Schaktplaner





2



S1164 S1168 S1172 S1176 S1180 S1184 S1188

O 503

S1152 S1156 S1160

S1148 S1144

S1140

S1136

S1132 S1128

S1120 S1124

| | |
|--|------------------|
| | Fastigheter |
| | Schakt |
| | Utredningsområde |





3

Dammets byväg

Dammets byväg

Dammets byväg

S1116 S1112 S1104 S1108 S1100 S1096 S1088 S1076 S1072 S1068 S1056 S1052 S1048 S1040 S1044 S1036 S1032 S1028 S1024 S1016 S1012 S1008 S1004 S1000

O 503

O 503



Ställverk Rantorp

- Fastigheter
- Schakt
- Utredningsområde

0 25 50 100 Meter



HUNDPENSIONAT



GÖTA
ARKEOLOGI

