

Utveckling av friluftsområde i Vist

Arkeologisk utredning



L2024:4668
Ulricehamns kommun, Vist socken
Vist 10:11
Elinor Malmberg

Rapport 2024:20

Göta Arkeologi rapport 2024:20

Kontakt

Göta Arkeologi AB

Lyckebovägen 15

518 40 Sjömarken

kontakt@gotaarkeologi.se

Organisationsnummer: 559330-1426

Upphovsrätt: Enligt Creative Commons licens CC BY

Layout och kartor: Elinor Malmberg

Omslagsbild: Schaktning på åkergärde i nordöstra delen av utredningsområdet. Foto mot sydväst, Elinor Malmberg.



Utveckling av friluftsområde i Vist

Arkeologisk utredning

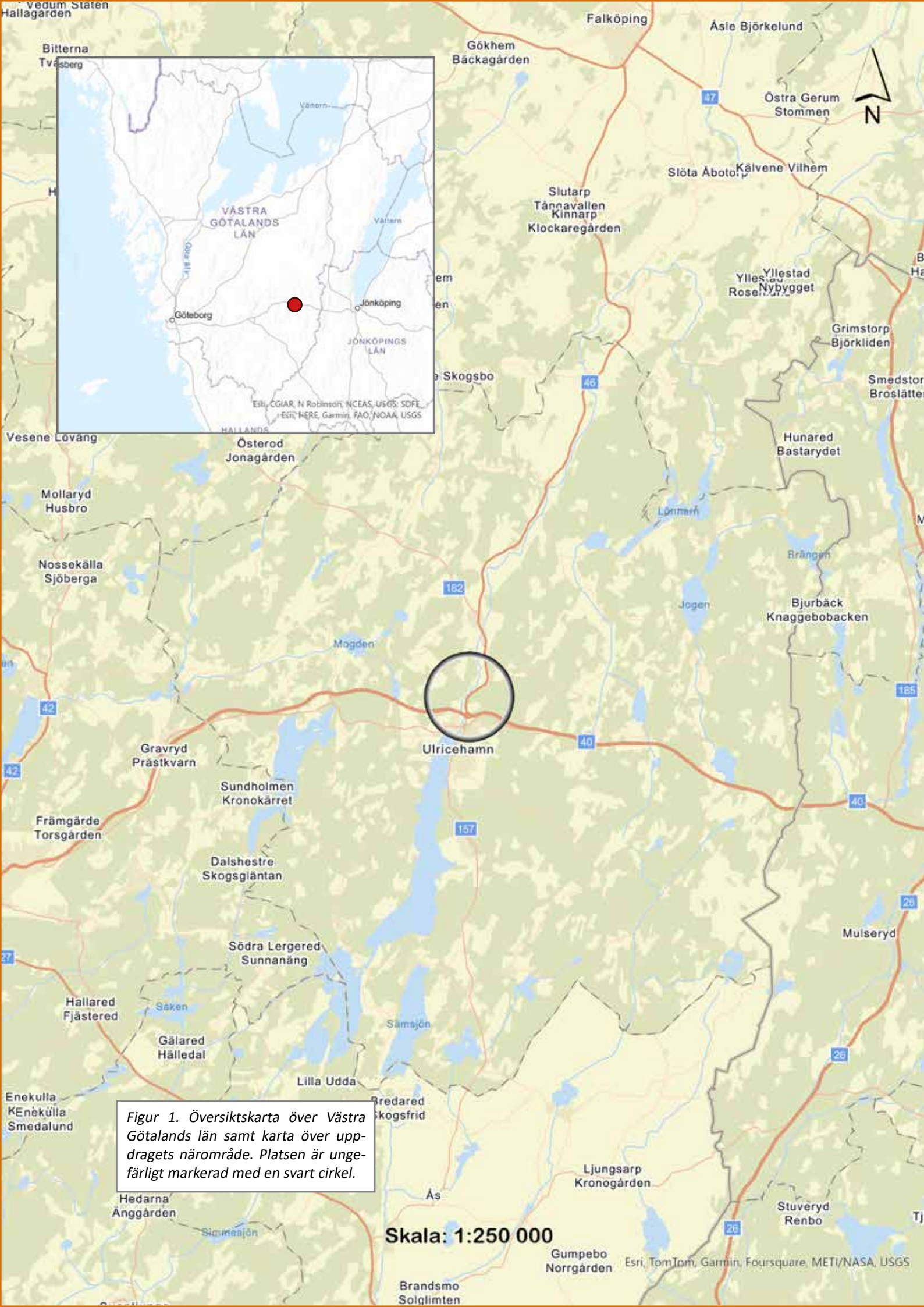
L2024:4668 - stensättning
Ulricehamns kommun, Vist socken
Vist 10:11

Elinor Malmberg

Göta Arkeologi Rapport 2024:20

Innehåll

Sammanfattning.....	6
Topografi och fornlämningsmiljö	7
Syfte och metod.....	9
Resultat	9
Det historiska kartmaterialet	9
Inventering: boplatslägen och nyupptäckt fornlämning.....	13
Sökschaktning.....	13
Slutsatser och måluppfyllelse	16
Referenslista.....	16
Administrativa uppgifter	16



Figur 1. Översiktskarta över Västra Götalands län samt karta över uppdragets närområde. Platsen är ungefärligt markerad med en svart cirkel.

Skala: 1:250 000

Esri, TomTom, Garmin, Foursquare, METI/NASA, USGS

Sammanfattning

Göta Arkeologi har genomfört en arkeologisk utredning i anslutning till befintlig skidanläggning där Ulricehamns kommun planerar att utveckla området för ytterligare friluftaktiviteter. Utredningen gjordes i enlighet med beslut från Länsstyrelsen i Västra Götalands län, diarienummer 431-29886-2024.

I området finns en nypptäckt fornlämning i form av en stensättning med lämningsnummer L2024:4668. Okulär inventering resulterade i upptäckten av graven, som låg i en befintlig kraftledningsgata och var delvis skadad.

Gravens skadeläge och topografiska läge lämnar den sårbar i samband med eventuella framtida aktiviteter i området, då särskilt i ledningsgatan.

Utredningsområdet var totalt elva hektar stort, fördelat på två sammanhängande ytor. Inom knappt tre hektar var det möjligt att genomföra sökschaktning. Övriga partier var antingen bebyggda eller topografiskt otillgängliga. Sammanlagt grävdes 78 sökschakt. Jordarten bestod av glacial grovsilt/finsand och var näst intill fri från större stenar. Inget av arkeologiskt intresse hittades i något av schakten. Utöver den nypåträffade graven förekommer därmed inga övriga fornlämningar i utredningsområdet.

Figur 2. Schaktning har just påbörjats i sydvästra hörnet av det åkergräde som var beläget i utredningsområdets norra del. Foto Elinor Malmberg.



Topografi och fornlämningsmiljö

Utredningsområdet var beläget väster om Ätran och strax norr om Vist kyrka i norra utkanten av Ulricehamn. Merparten av området låg strax intill en skidbacke. Utöver de ytor som redan var bebyggda eller på annat sätt exploaterade, fanns såväl skogsmark som öppen mark och ett mindre åkermarksområde inom gränserna för utredningsområdet.

Jordarten bestod huvudsakligen av isälvsediment och sandig morän. Höjdnivån över havet var 285 meter i västra området och 180 meter i östra delen.

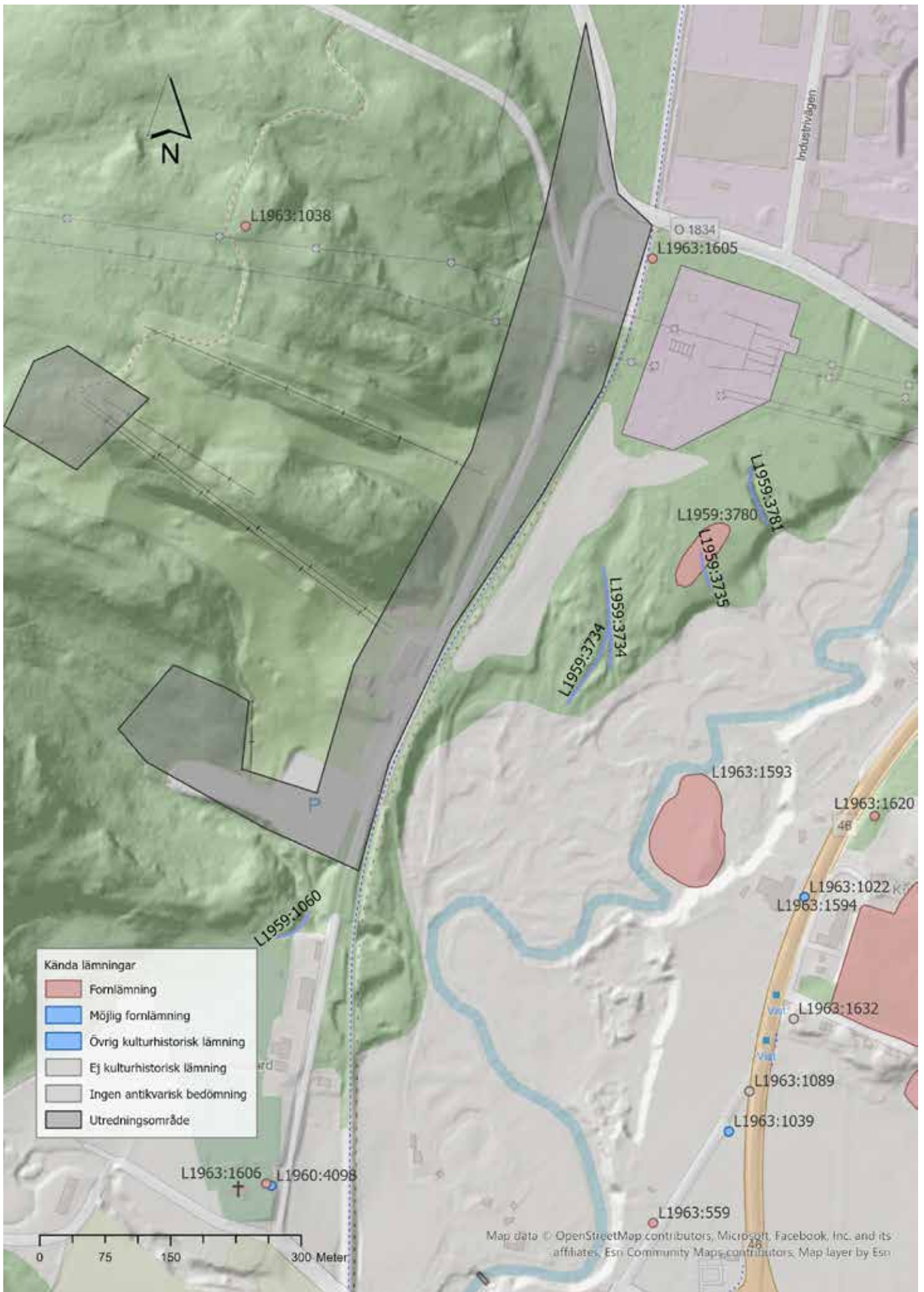
Det fanns inga kända fornlämningar inom utredningsområdet inför utredningen. I närområdet fanns däremot lämningar från flera tidsperioder såsom en rest

sten (L1963:1605, figur 3), en stensättning (L1963:1038), en boplat (L1959:3780), en runsten (L1963:1606) och en borglämning (L1963:1593) samt flera färdvägar (L1959:1060, L1959:3734, L1959:3780, L1959:3781) (figur 4). Öster om Ätran återfinns ett stort antal fornlämningar där merparten består av boplatser, gravar och fossil åkermark.

Tidigare arkeologiska insatser i närområdet omfattas bland annat av en utredning 2017, strax sydost om det nya aktuella området, ett stycke närmre Ätran. Här hittades boplatlämningen L1959:3780 som utgjordes av stolphål och gropar, fynd av keramik en tvärpil av kvarts och avslag av flinta (Westergaard och Altner 2017).



Figur 3. Den resta stenen L1963:1605 som låg ungefär tio meter öster om utredningsområdets nordöstra gräns. Foto mot norr, Elinor Malmberg.



Figur 4. Fornlämningar och övriga kulturhistoriska lämningar i utredningsområdets direkta närhet.

Syfte och metod

Utredningen syftade till att ta reda på huruvida det fanns fornlämningar inom utredningsområdet. Målet var att skapa ett kunskapsunderlag inför kommande exploateringar, som kunde nyttjas av såväl företagaren som Länsstyrelsen.

För att nå målet genomfördes en okulär inventering av de delar av området vars topografi tillät att de kunde nå till fots. Inom ungefär tre hektar av utredningsområdet ansågs topografiska och geologiska förhållanden kunna indikera boplatslägen eller gravar som inte var synliga ovan mark. Här genomfördes sökschaktning med larvburen grävmaskin utrustad med planeringsskopa. Alla schakt, liksom den nyfunna stensättningen, mättes in med RTK-kopplad GPS och beskrevs i fältappen Arkeo. Fältarbetet fotodokumenterades löpande. Inför fältarbetet hade det historiska kartmaterialet studerats.

Resultat

Det historiska kartmaterialet


Vist är en socken med medeltida anor. Äldsta belägg enligt ortnamnsregistret är från 1492, då byn ska ha utgjorts av fyra gårdar (Ortnamnen i Älvsborgs län, Redvägs härad 1907:244). De äldsta geometriska avmätningarna över gårdarna är från 1640-talet, men flera av dem finns i jordeböckerna redan under 1500-talet. Fornlämningsskildern talar om att området, precis som många andra

platser i Ätrans dalgång, varit bebott och bevästat långt tidigare än så.

Det aktuella utredningsområdet återfinns på flera historiska kartor som har gemensamt att de avbildar sockenskogen eller utmarken. Figur 6 är en avmätning från 1745 som anger att utredningsområdet utgörs av "skogen på västra sidan åen" med smått buskage av ene och furu samt enebackar och obebodda platser. I nordväst tangerar området en beteshage hörande till Brogården i Vist by. Flera liknande beteshagar, markerade med romerska siffror på kartan, ligger intill utredningsområdet. En mycket intressant detalj är att det på platsen för den nyupptäckta stensättningen står "ätteplats", vilket betyder att stensättningen var känd vid tiden för kartans tillblivelse.

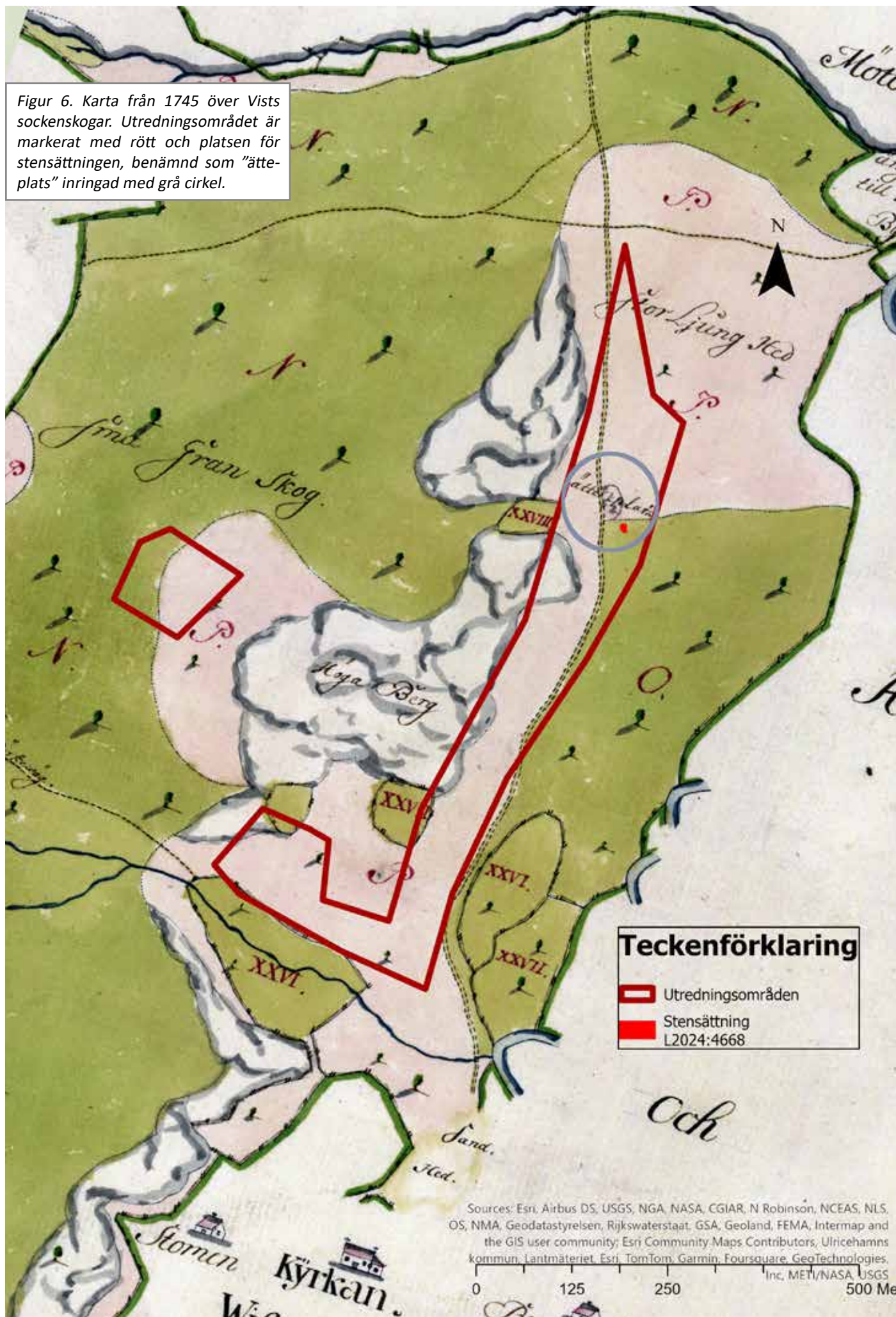
På storskifteskartan från 1805 finns inte längre ätteplatsen markerad. Området utgörs av hedmark tillhörande Sväntagården och Gunnarsgården, båda frälsehemman i Vist by (figur 7). Dikt an beteshagen som tillhört Brogården har av allt att döma en ny beteshage anlagts, tillhörande Stommen.

Den häradsekonomiska kartan från slutet av 1800-talet visar att öppen odlings-/betesmark fortfarande finns i området, på i princip oförändrade lägen (figur 8 - OBS kartorna är ungefärligt rektifierade). Ekonomiska kartan från 1962 har ännu färre arealer med odlingsmark. Men det bakomliggande flygfotot visar ett öppet landskap som dröjer sig kvar på de ytor som betats och odlats under tidigare århundraden (figur 8). Fram i nutid är det endast åkergräddet i den norra delen av utredningsområdet som finns kvar (figur 10).

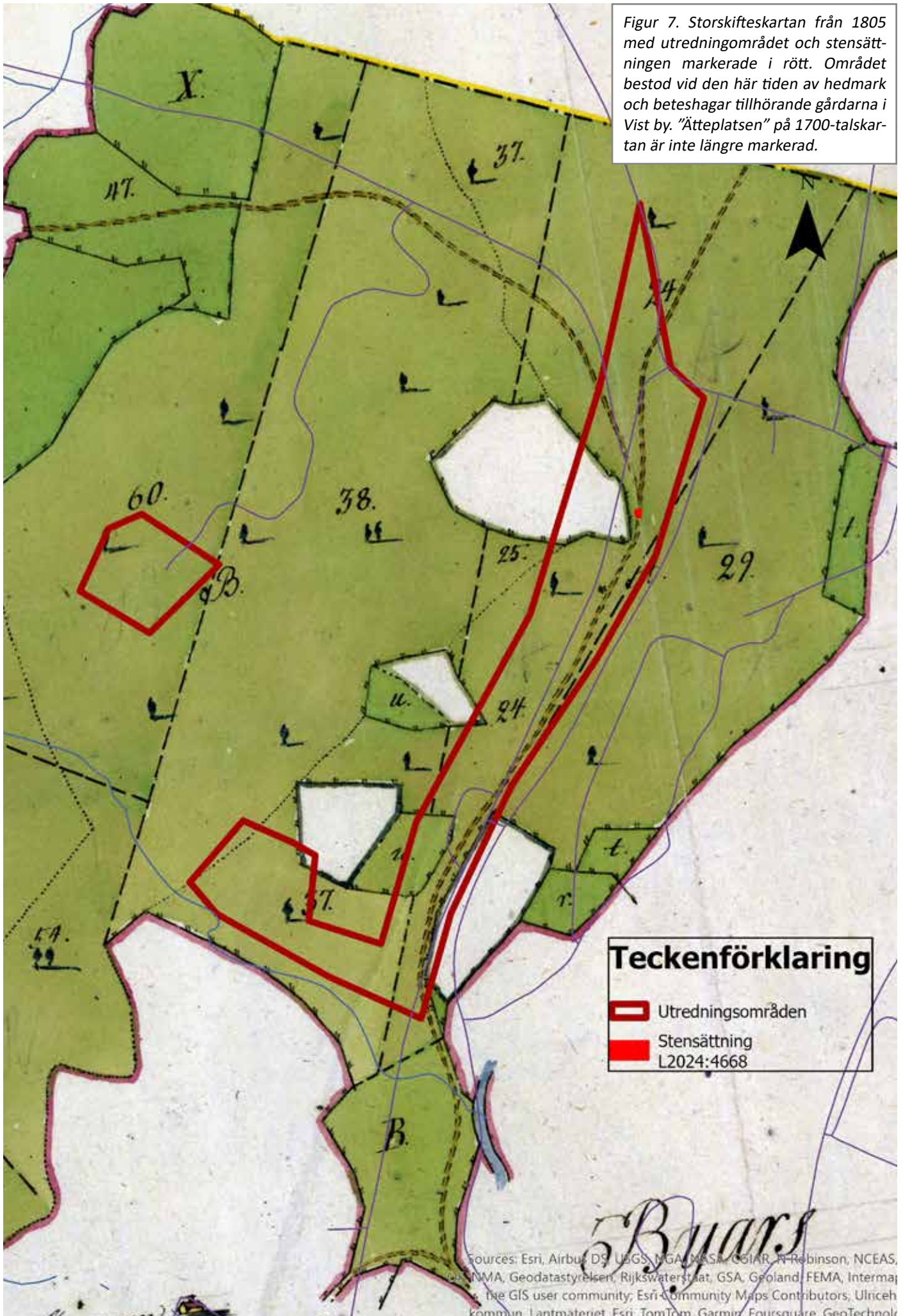


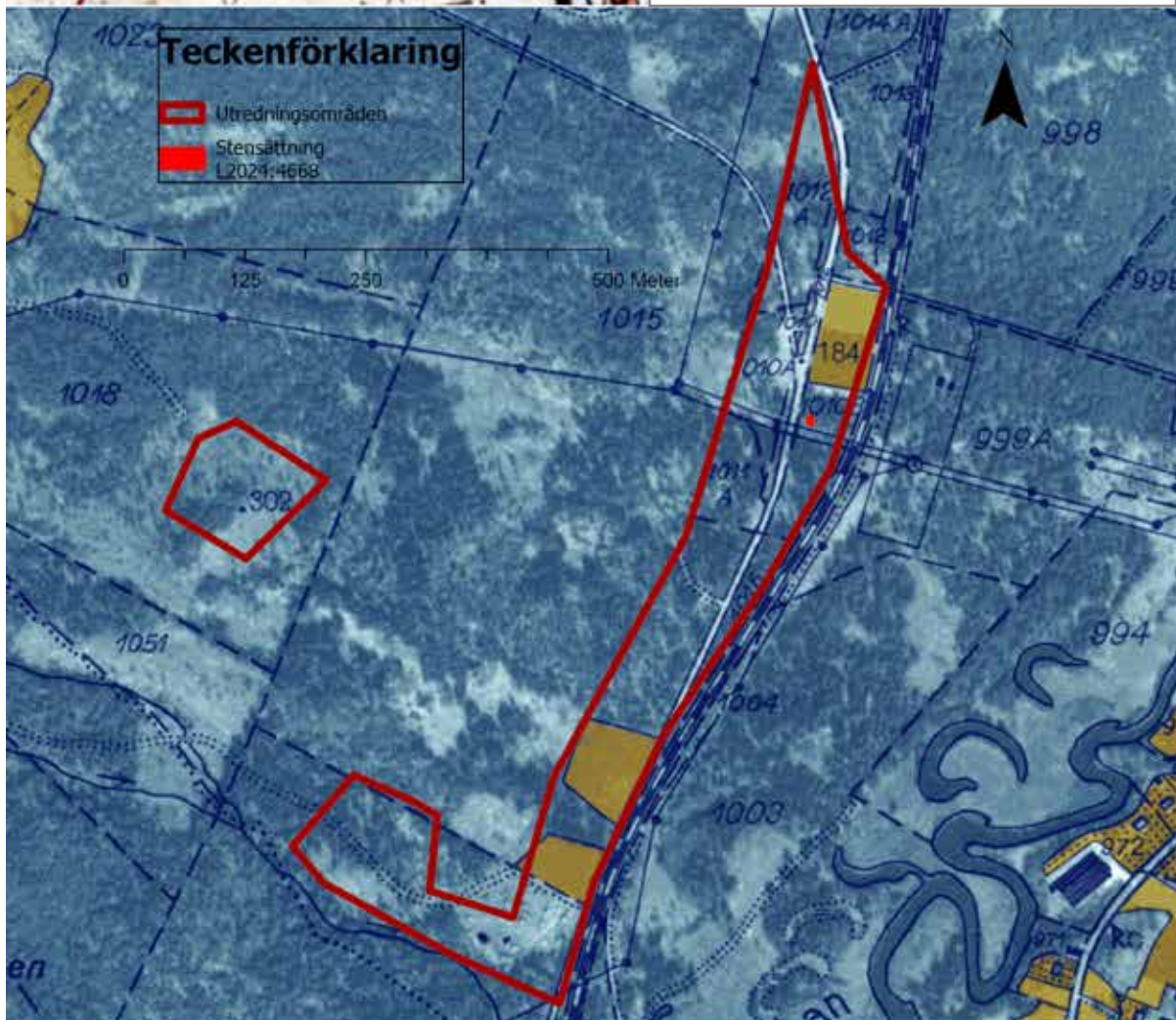
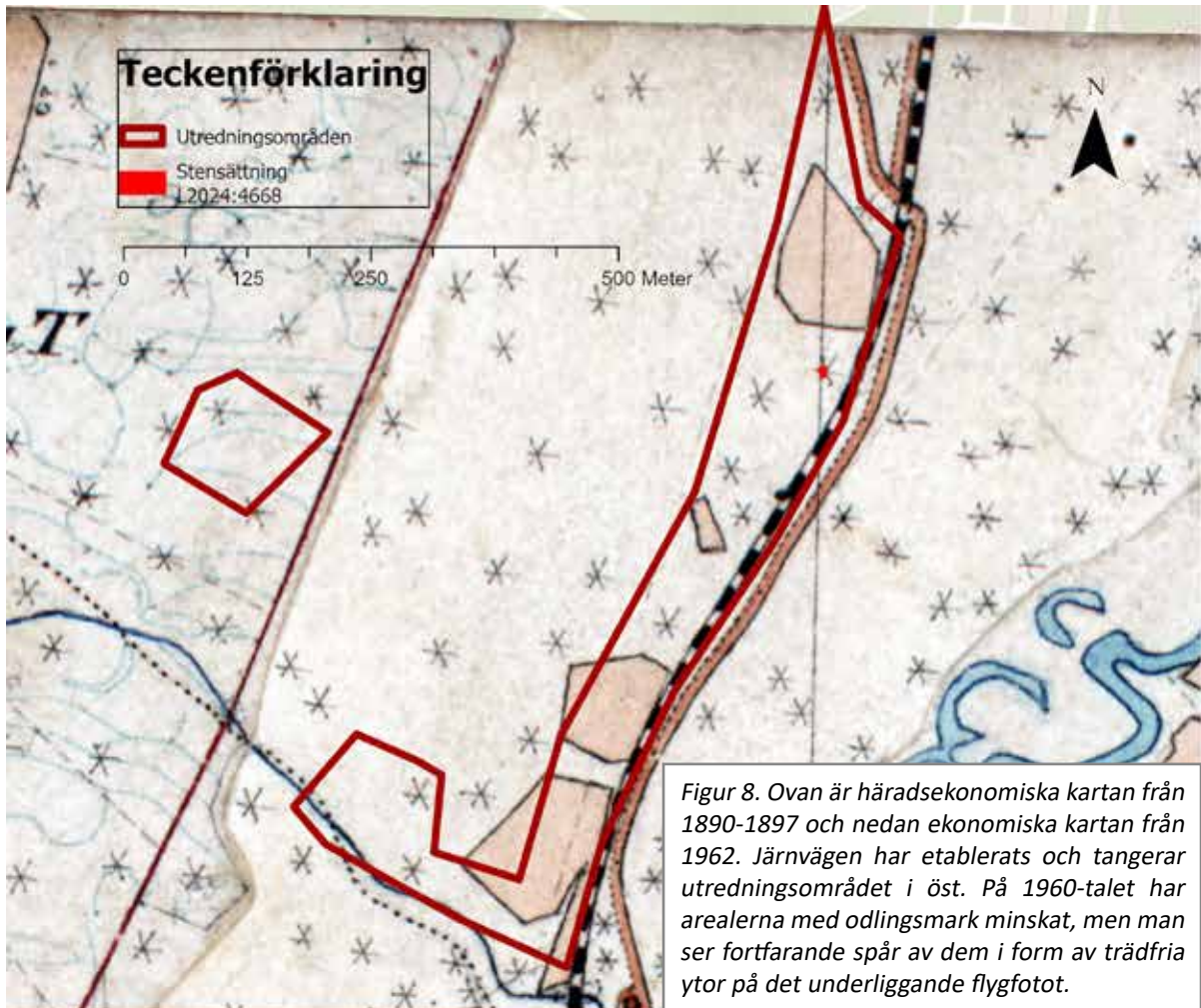
Figur 5. Den delvis övertorvade stenpackningen i stensättningens mitt. Foto Elinor Malmberg.

Figur 6. Karta från 1745 över Vists sockensskogar. Utredningsområdet är markerat med rött och platsen för stensättningen, benämnd som "ätteplats" inringad med grå cirkel.



Figur 7. Storskifteskartan från 1805 med utredningsområdet och stensättningen markerade i rött. Området bestod vid den här tiden av hedmark och beteshagar tillhörande gårdarna i Vist by. "Ätteplatsen" på 1700-talskartan är inte längre markerad.





Inventering: boplatslägen och nyupptäckt fornlämning

Fältarbetet inleddes med okulär inventering av utredningsområdet i syfte att upptäcka eventuella fornlämningar som var synliga ovan mark, men inte registrerade i Kulturmiljöregistret. Inventeringen var även en del i planeringen för var sökschaktning skulle kunna genomföras.

Utredningsområdet var på kartan ungefär sju hektar stort och löpte längs foten av en brant bergssida med en sedan många år etablerad slalombacke. Ett mindre, 1,3 hektar stort, område på toppen av slalombacken ingick också i utredningsområdet som även omfattade redan bebyggda ytor vilka inhytte parkeringsplatser och liftanläggningar samt restauranglokal, värmestuga och andra (totalt ett femtontal) byggnader. Områden med bebyggelse samt extremt branta områden kunde räknas bort som lämpliga för sökschaktning. Kvar blev knappt tre hektar av flack åkermark och skogsmark i norra och nordöstra delen av området.

I norra delen korsas utredningsområdet av tre kraftledningar som löper i öst-västlig riktning. På en bergsknalle i en av kraftledningsgatorna återfanns en skadad stensättning (figur 5, 10). Stensättningar är förhistoriska gravar, tämligen vanligt förekommande under såväl brons- som järnålder. På bergsknallen var även ett par kraftledningsstolpar, som bytts ut vid tidigare tillfälle, då de var av modernare snitt än övriga stolpar i ledningsgatan. An-

tagligen är det i samband med dessa arbeten som stensättningen blivit skadad (figur 11). Stensättningen låg på platsen för "ätteplats" som var markerad på 1745 års karta (se ovan).

Stensättningen har registrerats i Kulturmiljöregistret med lämningsnummer L2024:4668 och beskrivning enligt nedan:

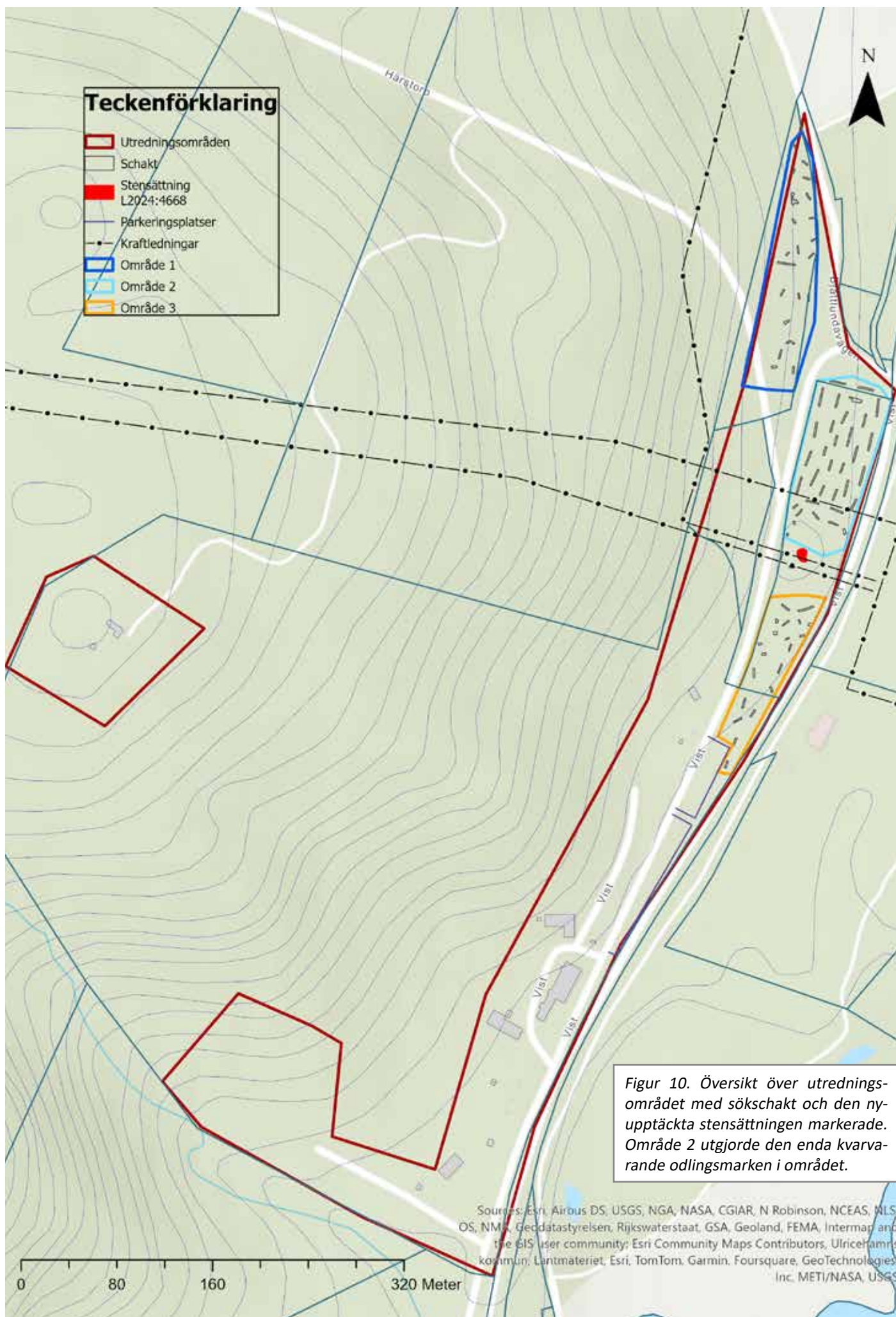
"Stensättning, oregelbunden, 11x8 meter stor (N-S) och 0,1-0,3 meter hög. Stenstorlek mellan 0,1 och 0,5 meter i diameter. Delvis övertorvad. Delvis sönderkörd. Troligtvis skadad vid anläggande av ledningsgata. Graven är som mest skadad i öster. Bevuxen med gräs, hallonsnår, och enstaka sly av ek, rönnbär och brakved."


Sökschaktning

Inventeringen visade att tre områden som omfattade knappt tre hektar lämpade sig för sökschaktning (figur 10). I samtliga områden var undergrunden sandig och stenfri. Område 1 utgjordes av skogbevuxen mark, tätare granskog i söder och glesare blandskog i norr (figur x). Här grävdes 22 schakt om totalt 175 kvadratmeter. Område 2 låg i åkermark som sluttade svagt åt nordost. Här grävdes 34 schakt om totalt 497 kvadratmeter. På bergsknallen mellan område 2 och 3, där den nyupptäckta graven låg, grävdes två sökschakt om 13 kvadratmeter. Område 3 låg i gles granskog (figur x). Här grävdes 20 sökschakt om totalt 160 kvadratmeter. Inget av arkeolo-



Figur 9. Översiktsfoton, sökschaktade områden, jämför med figur 10. Område 1 södra delen (uppe till vänster, mot V), område 1 norra delen (uppe till höger, mot NO), område 2 (nere till vänster, mot NO) och område 3 (nere till höger, mot N). Foto Elinor Malmberg.





Figur 11. Den skadade östra delen av stensättningen L2024:4668. Skadorna har troligtvis uppkommit i samband med arbeten i kraftledningsgatan. Foto mot söder, Elinor Malmberg.

Slutsatser och måluppfyllelse

Den nyupptäckta graven (L2024:4668) utgör den enda kända fornlämningen i utredningsområdet.

Tangerande utredningsområdets yttre gränser är ett landskapsutsnitt med intressanta fornlämningar från samtliga tidsperioder. Exempelvis den sedan tidigare kända resta stenen (L1963:1605), som ligger endast 130 meter nordost om den nypåträffade stensättningen, indikerar att förhistoriska människor varit bosatta i nät-

heten. Kanske inom boplatsoområdet L1959:3780 (figur 4). Den nyupptäckta gravens skadeläge och topografiska läge lämnar den sårbar i samband med eventuella framtida aktiviteter i området, då särskilt i kraftledningsgatan.

Utredningen genomfördes utan avvikelser från undersökningsplanen.

Referenslista

Kulturmiljöregistret (KMR). <https://app.raa.se/open/fornsok/> (Hämtad 2024-05-05)

Westergaard, B., Altner, A. 2017. Ulricehamn - arkeologisk utredning inför detaljplan för reningsverk. Arkeologisk utredning. Västra Götalands län, Västergötland, Ulricehamns kommun, Ulricehamns socken, Vist 10:24. Arkeologerna SHM, Rapport 2017:153.

Ortnamnen i Älvsborgs län D. 10 Redvägs härad. (1908). Stockholm: Norstedt

Lantmäteriet, historiska kartor, <https://historiskakartor.lantmateriet.se/>:

- Brunn 7D2b62	Ekonomiska kartan 1962	RAK
- Ulricehamn 34-17	Häradsekonomiska kartan 1890-97	RAK
- Vist socken, Vist nr 1-4	Storskifte 1805	LMS
- Vist socken	Avmätning 1745	LMS

Administrativa uppgifter

Länsstyrelsens diarienummer: 431-29886-2024

Göta Arkeologi projektnummer: 2420

Kommun: Ulricehamn

Socken: Vist

Fastighet: Vist 10:11

Lämningsnummer: L2024:4668

Fältarbete datum: 2-4 september 2024

Fältarbete personal: Elinor Malmberg och Simon Karlsson

Bilaga 1: Schaktbeskrivningar

ID	Längd x Bredd (m)	Markslag	Genomgrävd jordtyp	Typ	Schaktdjup (m)	Alvmaterial	Kommentar	Signatur
S1000	14x1,3	Åker	Matjord		0,25	Sand		EM
S1004	12x1,3	Åker	Matjord		0,25	Sand		EM
S1008	12x1,3	Åker	Matjord		0,65	Sand		EM
S1012	15x1,3	Åker	Matjord		0,35	Sand		EM
S1016	12x1,3	Åker	Matjord		0,2	Sand		EM
S1020	12x1,3	Åker	Matjord		0,2	Sand		EM
S1024	14x1,3	Åker	Matjord		0,3	Sand		EM
S1028	14x1,3	Åker	Matjord		0,2	Sand		EM
S1032	16x1,3	Åker	Matjord		0,25	Sand		EM
S1036	10x1,3	Åker	Matjord		0,35	Sand		EM
S1040	10,5x1,3	Åker	Matjord		0,25	Sand		EM
S1044	11x1,3	Åker	Matjord		0,25	Sand		EM
S1048	14x1,3	Åker	Matjord		0,25	Sand		EM
S1052	6,5x1,3	Åker	Matjord		0,25	Sand		EM
S1056	10x1,3	Åker	Matjord		0,4	Sand		EM
S1060	11x1,3	Åker	Matjord		0,4	Sand		EM
S1064	11x1,3-3	Åker	Matjord		0,3	Sand		EM
S1070	11x1,3	Åker	Matjord		0,3	Sand		EM
S1074	14x1,3	Åker	Matjord		0,3	Sand		EM
S1078	13x1,3	Åker	Matjord		0,25	Sand		EM
S1082	9x1,3	Åker	Matjord		0,2	Sand		EM
S1086	8,5x1,3	Åker	Matjord		0,25	Sand		EM
S1090	17x1,3	Åker	Matjord		0,4	Sand		EM
S1094	10x1,3	Åker	Matjord		0,3	Sand		EM
S1098	9x1,3	Åker	Matjord		0,4	Sand		EM
S1102	9x1,3	Åker	Matjord		0,3	Sand		EM
S1106	8x1,3	Åker	Matjord		0,25	Sand		EM
S1110	7x1,3	Skog	Matjord		0,25	Sand, Berg		EM
S1114	8x1,3	Skog	Matjord		0,25	Sand		EM
S1118	4x1,5	Skog	Matjord		0,3	Sand		EM
S1122	12x1,3	Skog	Matjord		0,25-0,35	Sand		EM
S1129	4x1,3	Skog	Matjord		0,25	Sand		EM
S1133	6,5x1,3	Skog	Matjord		0,3	Sand		EM
S1137	6x1,3	Skog	Matjord		0,4	Sand		EM
S1141	3,5x1,3	Skog	Matjord		0,3			EM
S1148	4x2-3	Skog	Matjord		0,3	Sand		EM
S1152	3x1,5	Skog	Matjord		0,3	Sand		EM
S1156	4x2	Skog	Matjord		0,3	Sand		EM
S1160	7x1,3	Skog	Matjord		0,45	Sand	Ca 0,25 m påförda massor.	EM
S1164	8x1,3	Skog	Matjord		0,35	Sand		EM
S1168	7x1,3	Skog	Matjord		0,3	Sand		EM
S1172	5x1,3	Skog	Matjord		0,25	Sand		EM
S1176	5x1,3	Skog	Matjord		0,3	Sand		EM
S1188	6x1,3	Skog	Matjord		0,25	Sand		EM
S1192	4x1,3	Skog	Matjord		0,25	Sand		EM
S1196	7x1,3	Skog	Matjord		0,4	Sand		EM
S1200	6x1,3	Skog	Matjord		0,3	Sand		EM

S1204	4x1,3	Skog	Matjord		0,35	Sand		SK
S1208	3x1,3	Skog	Matjord		0,35	Sand		SK
S1212	3x2	Skog	Matjord		0,34	Sand		SK
S1216	7x1,3	Skog	Matjord		0,4	Sand		EM
S1222	4x1,3	Öppen mark	Matjord		0,1-0,3	Silt, Sand, Berg		EM
S1240	7x1,4	Skog	Matjord		0,3	Sand		SK
S1244	4,5x1,3	Skog	Matjord		0,25	Sand		SK
S1248	3,5x1,3	Skog	Matjord		0,34	Sand		SK
S1252	3,5x1,3	Skog	Matjord		0,31-0,62	Sand		SK
S1256	7x1,3	Skog	Matjord		0,25	Sand		EM
S1260	5x1,3	Skog	Matjord		0,25	Sand		EM
S1264	2x1,3	Skog	Matjord		0,3	Sand		EM
S1268	5x1,3	Skog	Matjord		0,3	Sand		EM
S1272	7x1,3	Skog	Matjord		0,25	Sand		EM
S1276	5,5x1,3-2	Skog	Matjord		0,3	Sand		EM
S1282	5x1,3	Skog	Matjord		0,2	Sand		EM
S1286	5x1,3	Skog	Matjord		0,3	Sand		EM
S1290	6x1,3	Skog	Matjord		0,3	Sand		EM
S1294	5x1,3	Skog	Matjord		0,3	Sand		EM
S1298	4x1,3	Skog	Matjord		0,3	Sand		EM
S1302	4,5x1,3	Skog	Matjord		0,3	Sand		EM
S1306	5,5x1,3	Skog	Matjord		0,3	Sand		EM
S1312	5x1,3	Skog	Matjord		0,3	Sand		EM
S1316	6x1,3	Skog	Matjord		0,3	Sand		EM
S1320	5x1,3	Skog	Matjord		0,3	Sand		EM
S1324	4x1,3	Skog	Matjord		0,3	Sand		EM
S1328	10x1,3-4	Skog	Matjord		0,3	Sand		EM
S1343	4,5x1,3	Skog	Matjord		0,3	Sand		EM
S1347	6x1,3	Skog	Matjord		0,25	Sand		EM
S1352	5x1,3	Skog	Matjord		0,25	Sand		EM
S1356	15x1,3	Skog	Matjord		0,3	Sand		EM

Bilaga 2: Anläggningsbeskrivningar

ID	Typ	Gravtyp	Beskrivning	Längd (m)	Bredd (m)	Djup (m)	Form	Signatur
A1226	Grav	Stensättning	Stensättning, oregelbunden, 9x7 m stor och 0,1-0,3 m hög. Stenstorlek mellan 0,1 och 0,5 m. Delvis övertorvad. Delvis sönderkörd. Troligtvis skadad vid anläggande av ledningsgata. Stolparna vid graven är dessutom utbytta, vilket innebär att markarbeten har utförts minst två gånger på platsen. Graven är som mest skadad i öster. Bevuxen med gräs, hallonsnår, och enstaka sly (ek, rönnbär, brakved).	9	7	Höjd 0,3	Oregelbunden	SK



GÖTA
ARKEOLOGI