

Kring det gamla sanatoriet i Rävlanda

Arkeologisk utredning



Härryda kommun, Björketorp socken
Rävlanda 1:8, 1:24, samt del av 1:26 och 1:23
Elinor Malmberg

Rapport 2024:3

Göta Arkeologi rapport 2024:3

Kontakt

Göta Arkeologi AB

Lyckebovägen 15

518 40 Sjömarken

kontakt@gotaarkeologi.se

Organisationsnummer: 559330-1426

Upphovsrätt: Enligt Creative Commons licens CC BY

Layout och kartor: Elinor Malmberg

Omslagsbild: Brandruinerna efter östra delen av sanatoriet i Rävlanda.
Foto mot nordost, Elinor Malmberg.



Kring det gamla sanatoriet i Rävlanda

Arkeologisk utredning

Härryda kommun, Björketorp socken

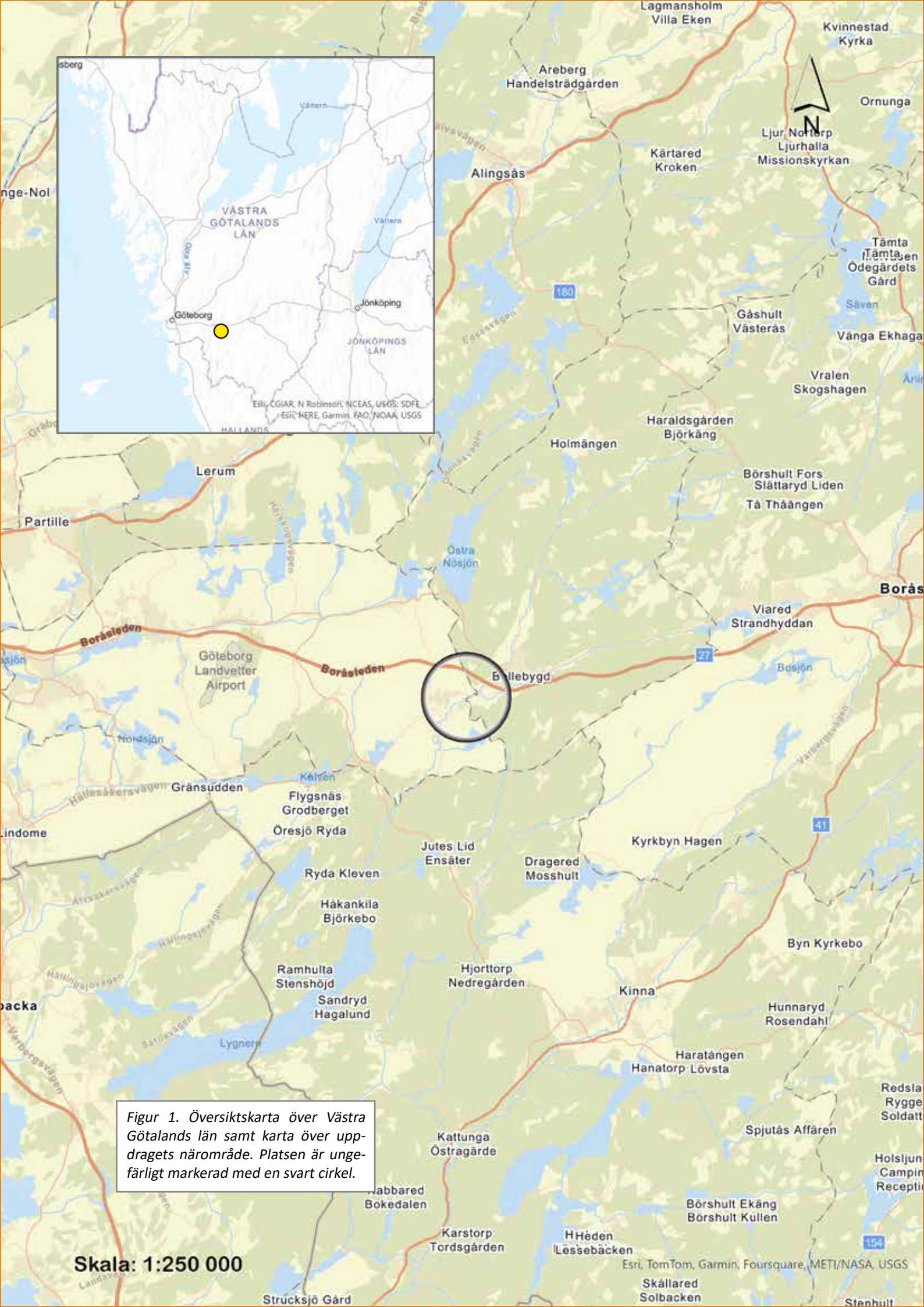
Fastighet: Rävlanda 1:8, 1:24, samt del av 1:26 och 1:23

Elinor Malmberg

Göta Arkeologi Rapport 2024:3

Innehåll

Sammanfattning.....	6
Topografi och fornlämningsmiljö	6
Historiska kartor	9
Metod och resultat.....	10
Inventering	10
Sökschaktning	10
Slutsatser och åtgärdsförslag	10
Avvikelser gentemot undersökningsplanen	10
Referenslista.....	11
Administrativa uppgifter	11
Bilagor	12



Figur 1. Översiktskarta över Västra Götalands län samt karta över uppdragets närområde. Platsen är ungefärligt markerad med en svart cirkel.

Skala: 1:250 000

Sammanfattning

Härryda kommun planerar att etablera bostadsbebyggelse inom fastigheten Rävlanda 1:8 med flera, strax öster om Rävlanda tätort. Med anledning av detta har Göta Arkeologi genomfört en arkeologisk utredning i det aktuella området. Utredningen genomfördes i enlighet med beslut från Länsstyrelsen i Västra Götalands län, diarienummer 431-36135-2023.

Inget av arkeologiskt intresse påträffades inom gränserna för utredningsområdet. Därmed anser Göta Arkeologi att planerad exploatering kan fortgå utan ytterligare arkeologiska insatser.

Kulturmiljön i området är speciell då den fortfarande bär spår av det sanatorium för TBC-sjuka, som var en omfattande institution under främst första halvan av 1900-talet. Spåren skulle med fördel kunna lyftas fram och integreras i planerad bebyggelse.

Topografi och fornlämningsmiljö

Utredningsområdet var beläget på nivåer mellan 70-130 meter över havet. De södra delarna låg lägst, på jordarter som omväxlande bestod av glacial lera och postglacial sand. I norr var jordarten sandig morän med ett matrismaterial som i stort utgjordes av stenar och större block. Centralt fanns en mindre våtmark med kärrtorv. Mot områdets gränser i norr och nordost var urberget

täckt av inget eller endast ett tunt ytlager av morän. Befintlig bebyggelse fanns utspridd i de sydvästra delarna.

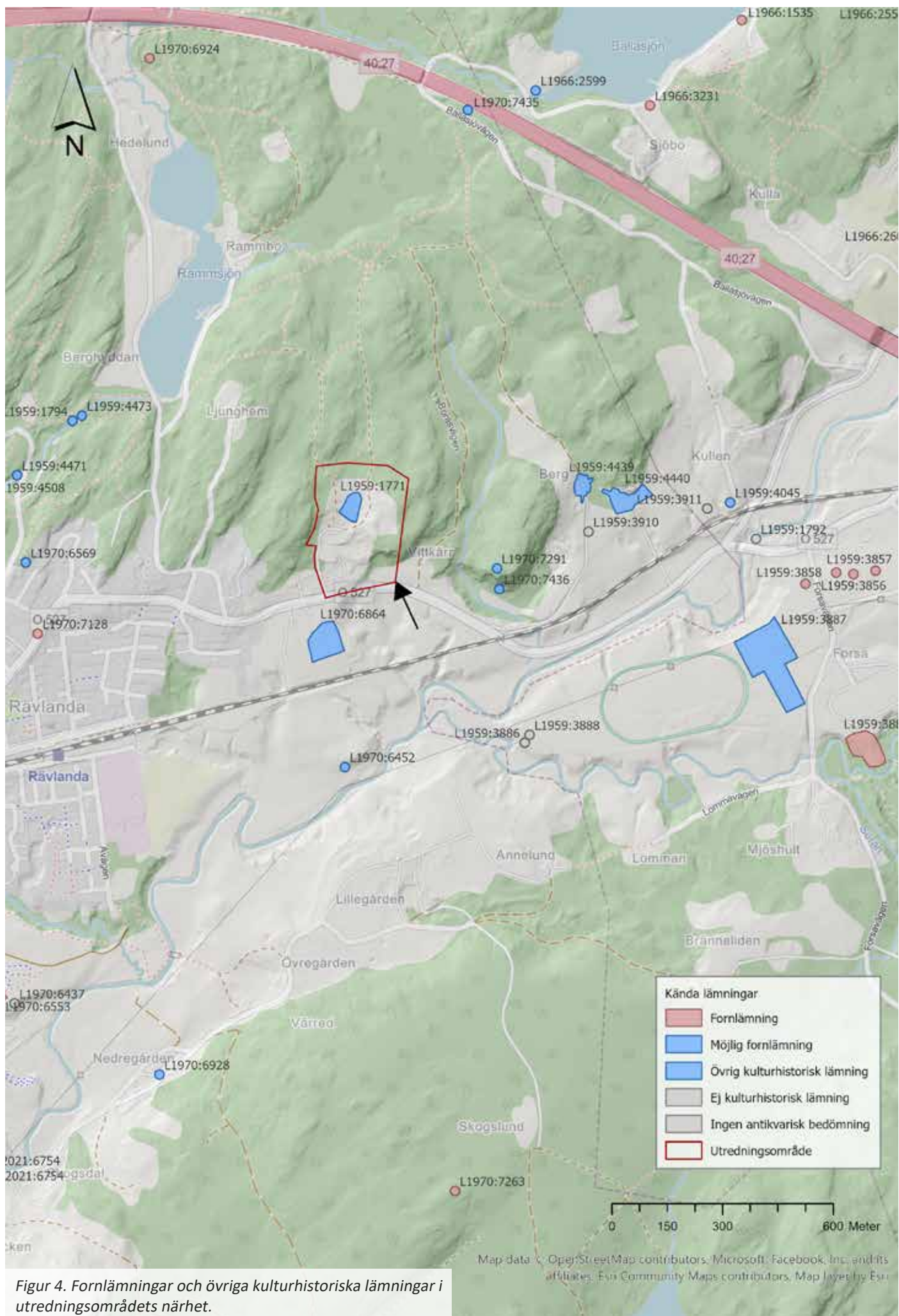
Inom utredningsområdet fanns inga kända fornlämningar, däremot en övrig kulturhistorisk lämning (ÖKL) med lämningsnummer L1959:1771 (figur 3). Lämnningen registrerades 2016 och beskrivs i kulturmiljöregistret (KMR) som en kvarnmiljö bestående av en dammvall, en husgrund och två byggnader varav den ena varit ett pumphus.

Enligt muntlig uppgift från besökare ur lokalbefolkningen som kom till utredningsområdet, har dammens funktion även varit som branddamm för sanatoriet.

Det finns relativt få fornlämningar registrerade i Björketorps socken. I utredningsområdets direkta närhet finns överhuvud taget inga kända fornlämningar. Inom en radie på 1,5 kilometer, från utredningsområdet räknat, återfinns elva fornlämningar varav minst fem är historiska lämningar i form av vägmärken (L1970:7128 och L1966:3231), kvarn (L2021:4947), tegelindustri (L1959:3885) och begravningsplats (L1970:6553) (figur 4). De eventuellt förhistoriska lämningarna utgörs av en fångstgrop norr om det aktuella området (L1970:6924) samt fem "boplatslämning, övrig" (L1959:56-60) vilka omfattar enstaka boplatsanläggningar som ligger på rad i åkermark utmed ett 300 meter långt stråk, en dryg kilometer öster om utredningsområdet.

Figur 3. "Branddammen" som haft en kvarnanläggning kopplad till sig (L1959:1771). Foto mot nordväst, Elinor Malmberg.





Figur 4. Fornlämningar och övriga kulturhistoriska lämningar i utredningsområdets närhet.

Uppdragets bakgrund och områdets kulturhistoria

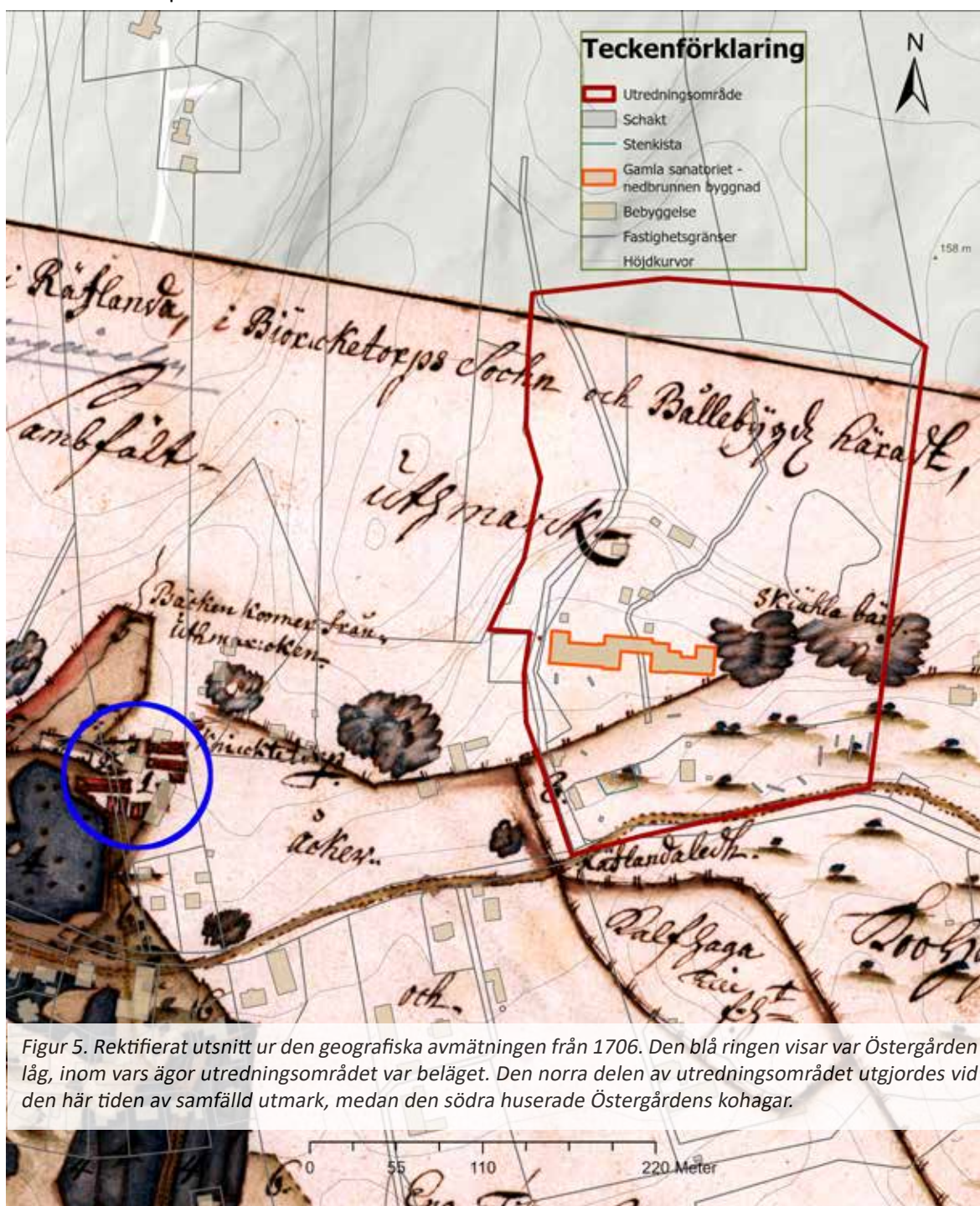
Sedan flera år tillbaka har Härryda kommun undersökt möjligheterna att etablera bostadsbebyggelse i och kring det övergivna sanatoriet strax öster om tätorten. Tyvärr brann sanatoriebyggnaderna ner till grunden i december 2023, men planerna att skapa nya bostadstillfällen kvarstår, varför Göta Arkeologi nu genomfört en arkeologisk utredning i området.

Den första och ursprungliga delen av sanatoriet uppfördes redan 1916 och verkade då som vårdanstalt för barn med tuberkulos, från fattiga familjer i Göteborg. Under 1920-talet byggdes sanatoriebyggnaden till. Verksamheten att vårda TBC-sjuka utökades och kom sedermera att omfatta även vuxna patienter från flera olika lands-

ting. Vården var framgångsrik och sanatoriet blev internationellt känt (Torle & Olovsson 2018:6f).

I och med att tuberkulos blev mer och mer ovanligt kom anläggningen under andra halvan av 1900-talet att användas till annat: vård av missbrukare, behandlingshem för unga kriminella och flyktinganstalt. De senaste åren har byggnaden stått tom (Torle & Olovsson 2018:7).

Den tidiga TBC-vården gick ut på att ge patienterna vila, frisk luft och näringsrik mat. För detta krävdes anläggningar med parkliknande trädgårdar och olika sorters odlingar. Resterna av dessa finns kvar kring det nedbrunnna sanatoriet i Rävlanda i form av en sammanhängande miljö med berghällar, gångstigar, trappor och naturstenterrasser mellan bygganderna, vilket är karaktäristiskt för sanatoriemiljöer från början av 1900-talet (Torle & Olovsson 2018:17).



Figur 5. Rektifierat utsnitt ur den geografiska avmätningen från 1706. Den blå ringen visar var Östergården låg, inom vars ägor utredningsområdet var beläget. Den norra delen av utredningsområdet utgjordes vid den här tiden av samfällid utmark, medan den södra huserade Östergårdens kohagar.

Historiska kartor

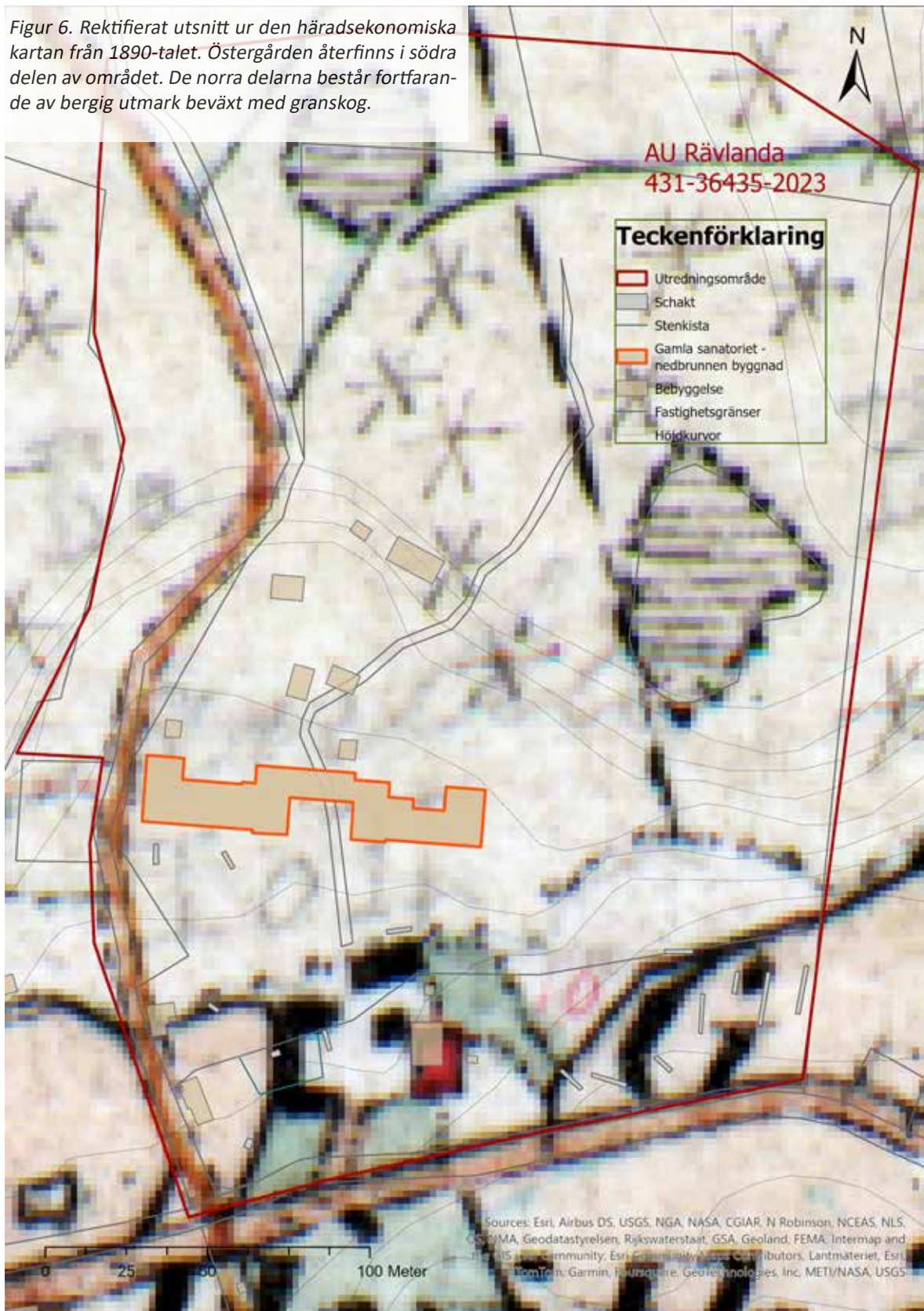
Den äldsta historiska kartan som hittats där platsen för utredningsområdet finns med, utgörs av en geometrisk avmätning från 1706 (figur 5).

Vid den här tiden var den södra delen av utredningsområdet ängs- och hagmark tillhörande Rävlanda Östergård, även kallad Börjesgården. Bebyggelsen låg ett gott stycke västerut och bestod av inte mindre än nio byggnader. Gården verkar, enligt kartmaterialet, varit resultatet av

en sammanslagning av två eller möjligtvis tre gårdar. De norra delerna av utredningsområdet var vid den här tiden skogbevuxen utmark.

Den häradsekonomiska kartan från 1890-talet visar Östergården med ekonomibyggnader som utifrån sina nya lägen inom det aktuella utredningsområdet, visar att de byggts efter 1706 (figur 6). Troligtvis flyttades Östergården i samband med laga skifte. Möjligen är mangårdsbyggnaden densamma som idag ligger invid Boråsvägen.

Figur 6. Rektifierat utsnitt ur den häradsekonomiska kartan från 1890-talet. Östergården återfinns i södra delen av området. De norra delarna består fortfarande av bergig utmark beväxt med granskog.



Metod och resultat

Inventering

Fältarbetet inleddes med en okulär inventering av utredningsområdet. Fokus låg på att leta efter fornlämningar synliga ovan mark samt identifiera platser lämpliga för sökschaktning.

Av det åtta hektar stora utredningsområdet var ungefär 2,5 hektar på ett eller annat sätt påverkade av det gamla sanatoriet med tillhörande trädgårds- och parkanläggningar. Övriga 5,5 hektar utgjordes av moränbunden skogsmark som i stor utsträckning sluttade brant åt söder. Inga spår av röjning eller annat skogsbruk kunde konstateras. Inte heller några förhistoriska grav- eller boplatslägen återfanns i områdets skogbeväxtade norra delar.

Sökschaktning

I områdets södra del fanns de ytor som topografiskt och geologiskt motiverade sökschaktning. Totalt grävdes femton schakt om sammanlagt 170 kvadratmeter (figur 7).

Kring sanatoriet i sydvästra delen av området var det tydligt att omfattande markarbeten genomförts. I de sju schakt som grävdes här fanns enbart fyllnadsmassor ner till så stora djup som 1,3 meter. Av den markyta

som eventuella förhistoriska lämningar en gång legat på fanns inga rester kvar.

De åtta schakt som grävdes i områdets sydöstra hörn, inom den yta som historiskt nyttjats till såväl åkermark som fruktträdgård, uppvisade moränbunden mark med stora inslag av silt. Inget av arkeologiskt intresse påträffades i något av schakten.

Slutsatser och åtgärdsförslag

Inget av arkeologiskt intresse påträffades inom gränserna för utredningsområdet. Därmed anser Göta Arkeologi att planerad exploatering kan fortgå utan ytterligare arkeologiska insatser.

Den unika kulturmiljön i området, med spår efter sanatoriets verksamheter i form av trädgård, parkanläggning, och damm, skulle kunna bevaras och fömedlas till kommande generationer genom att de integreras i det nya bostadsområdet.

Avvikelser gentemot undersökningsplanen

Den arkeologiska utredningen har genomförts utan avvikelser från undersökningsplanen.

Figur 7. Karta som visar sökschaktens placering i den södra delen av utredningsområdet.



Referenslista

Kulturmiljöregistret (KMR). <https://app.raa.se/open/fornsok/> (Hämtad 2023-03-13)

Torle, J. och Olovsson, M. 2018. Kulturhistorisk utredning Rävlanda sanatorium. Acanthus Arkitektur och Kulturvård AB. <https://www.harryda.se/download/18.2ad5154218529a08d-0617ba0/1675268621526/16.pdf>, 2024-03-13.

Administrativa uppgifter

Länsstyrelsens diarienummer: 431-36135-2023

Göta Arkeologi projektnummer: 2403

Kommun: Härryda

Socken: Björketorp

Fastighet: Rävlanda 1:8, 1:24, samt del av 1:26 och 1:23

Lämningsnummer: L1959:1771 (ÖKL)

Fältarbete datum: 2024-02-20 och 2024-02-21

Fältarbete personal: Elinor Malmberg och Simon Karlsson

Bilagor

Bilaga 1: Schaktbeskrivningar

ID	Längd x Bredd (m)	Markslag	Genomgrävd jordtyp	Schaktdjup (m)	Alvmaterial	Matris-material	Primärt blockmaterial	Kommentar	Signatur
S1000	15x1,3	Öppen mark	Matjord	0,2	Silt, Morän	Silt	0,10-0,30 m		EM
S1004	13x1,3	Öppen mark	Matjord	0,25	Silt, Morän	Silt	<0,10 m		EM
S1008	6x1,3	Öppen mark	Matjord	0,25	Silt, Morän	Silt	<0,10 m		EM
S1012	11x1,3	Öppen mark	Matjord	0,3	Silt, Sand, Morän	Silt, Sand	<0,10 m		EM
S1016	8x1,3	Öppen mark	Matjord	0,15	Silt, Morän	Silt	<0,10 m		EM
S1020	10x1,3	Öppen mark	Matjord	0,3	Sand				EM
S1024	8x1,3	Öppen mark	Matjord	0,25	Silt, Sand				EM
S1028	6x1,3	Öppen mark	Matjord	0,3-0,4	Silt				SK
S1032	3,5x2,3	Öppen mark	Fyllnads-material	0,5					SK
S1036	3x1,8	Öppen mark	Matjord	0,3				Makadam och markduk - trolig stenkista som dränerat sanatoriet	EM
S1044	5,5x1,3	Öppen mark	Fyllnads-material	0,3	Grus			Makadam och markduk - trolig stenkista som dränerat sanatoriet	EM
S1048	7x1,3	Öppen mark	Matjord	0,25	Silt, Sand, Morän	Silt, Sand	0,10-0,30 m		EM
S1052	3x1,3	Öppen mark	Matjord	0,35	Silt				EM
S1056	5x1,3	Öppen mark	Fyllnads-material	0,4	Sand, Grus				EM
S1060	6x1,3	Öppen mark	Fyllnads-material	0,4-1,3	Silt			Alvmaterialiet närmast svart - hög grad av organiskt material p g a vatten från bergen ovanför.	SK



GÖTA
ARKEOLOGI