

Arkeologisk utredning vid Lidaborg

Arkeologisk utredning



Skarstad 1:20
Skarstad socken
Vara kommun
Mats Hellgren

Rapport 2024:1

Arkeologisk utredning vid Lidaborg

Arkeologisk utredning

Skarstad 1:20
Skarstad socken
Vara kommun
Mats Hellgren

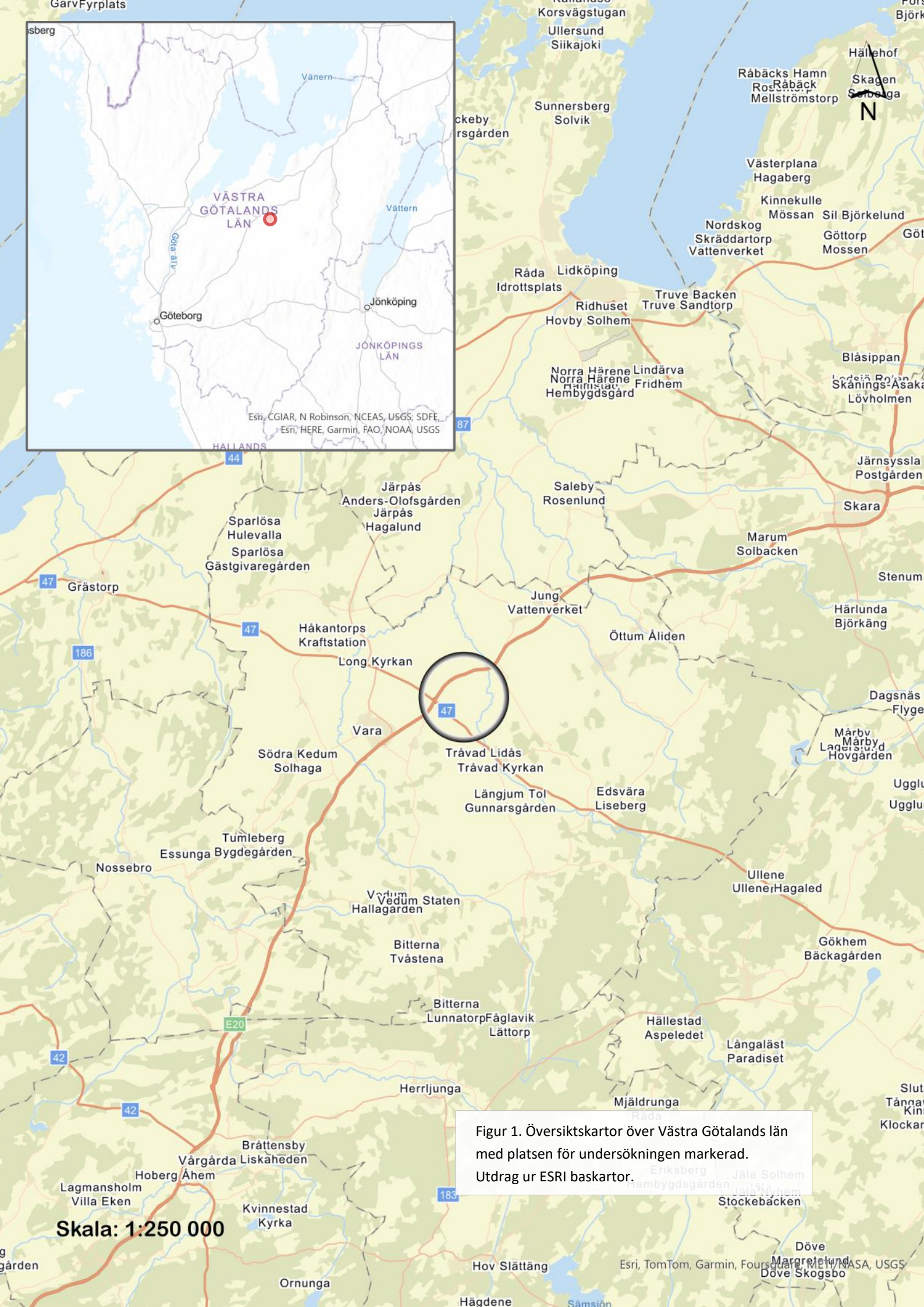
Göta Arkeologi Rapport 2024:1

Omslagsbild: Foto mot sydväst som visar delar av undersökningsområdet.

Foto: Mats Hellgren

Innehåll

Sammanfattning	5
Inledning och bakgrund	5
Kart- och arkivstudie.....	10
Metod och resultat.....	10
Slutsats och åtgärdsförslag.....	10
Källförteckning	12
Administrativa uppgifter.....	12
Bilagor	12



Figur 1. Översiktskartor över Västra Götalands län med platsen för undersökningen markerad. Utdrag ur ESRI baskartor.

Skala: 1:250 000

Esri, TomTom, Garmin, Foursquare, METI, NASA, USGS

Sammanfattning

Göta Arkeologi har inför planerad nybyggnation inom fastigheten Skarstad 1:20 i Vara kommun genomfört en arkeologisk utredning.

Utredningen inleddes med studier av historiskt kart- och arkivmaterial och av den kringliggande fornlämningsmiljön. Fältdarbetet utfördes därefter genom schaktgrävning inom området.

Utredningen visade att det inte finns några fornlämningar inom området. Med anledning av undersökningsresultatet anser Göta Arkeologi att det inte är nödvändigt med ytterligare arkeologiska undersökningar inom utredningsområdet.

Inledning och bakgrund

Den 18 januari 2024 genomförde Göta Arkeologi fältdarbetet för en arkeologisk utredning inom fastigheten Skarstad 1:20 i Skarstad socken i Vara kommun.

Undersökningen genomfördes enligt länsstyrelsens beslut 431-31176-2023 med anledning av att AB Lidaborg Fågel planerar att anlägga stallbyggnader för utbyggnation av slaktkycklingproduktion.

Syftet med utredningen var att fastställa om det fanns fornlämningar inom det tilltänkta exploateringsområdet samt att ge Länsstyrelsen beslutsunderlag inför fortsatta åtgärder. Resultatet skulle även kunna användas som planeringsunderlag av exploitören.

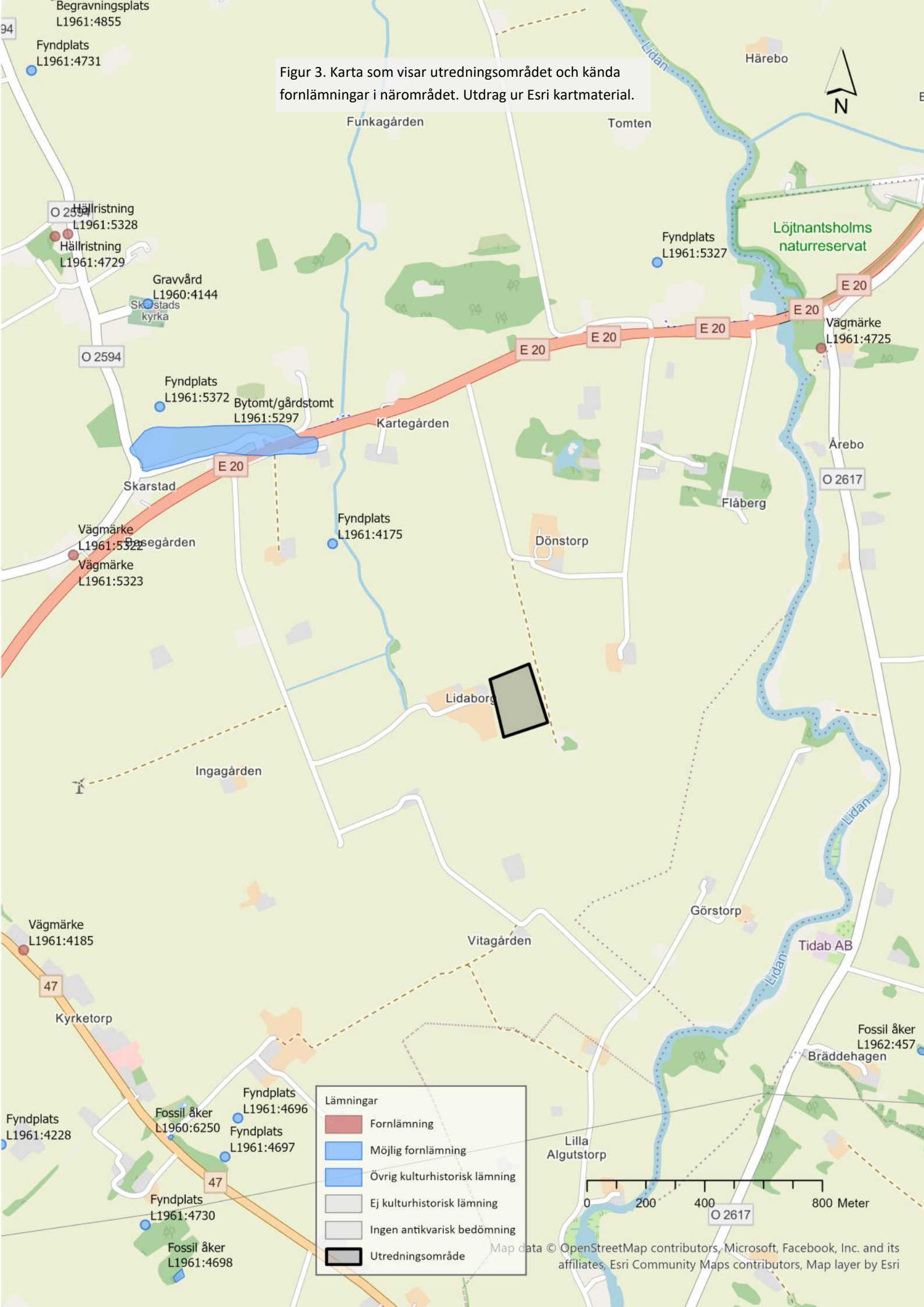
Utredningsområdet bestod av en drygt tre hektar stor flack åkermark beläget i en fullåkersbygd på Varaslätten knappt fem kilometer nordöst om samhället Vara.

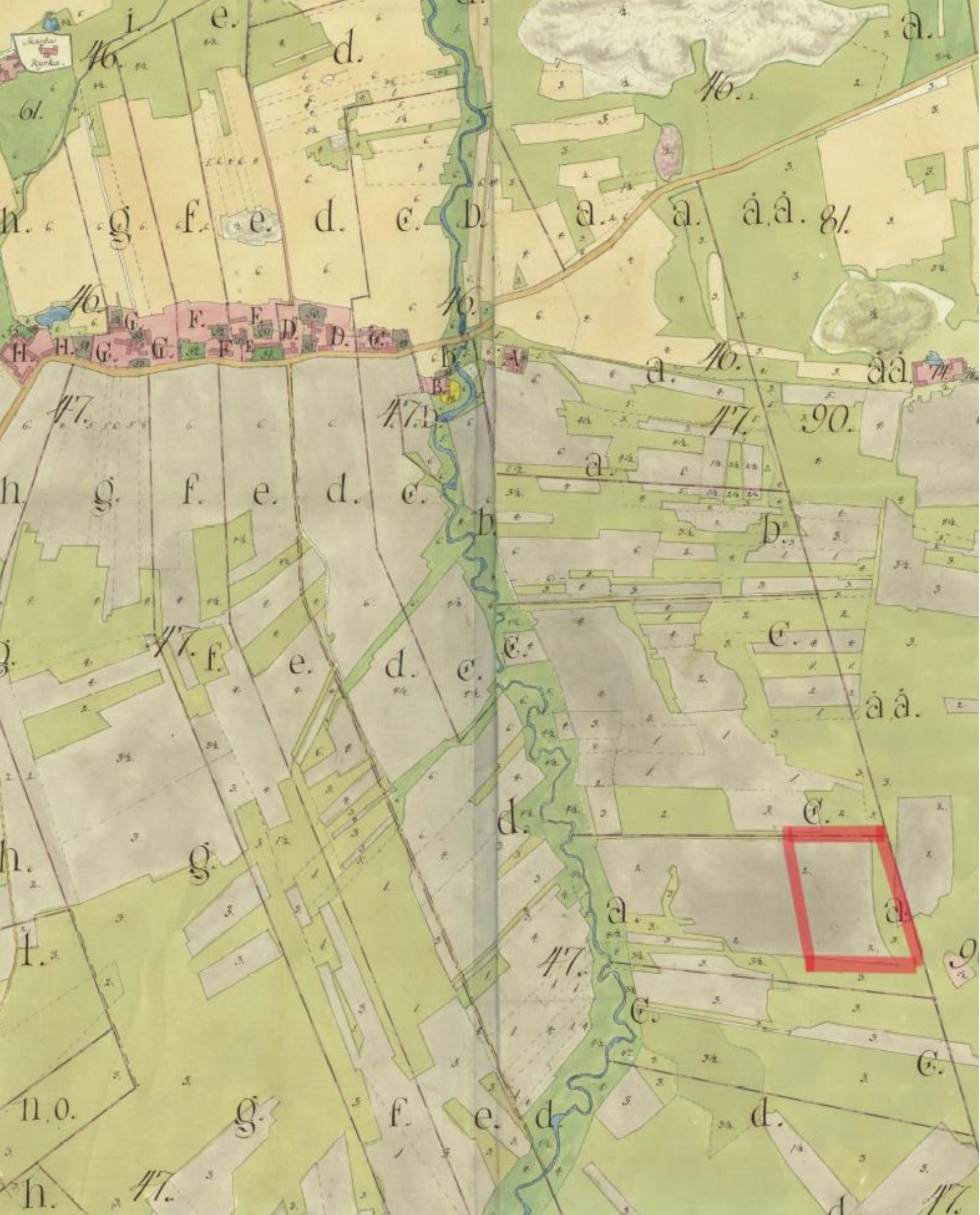
Jordarten utgörs av glacial lera och omkring 700 meter öster om utredningsområdet flyter ån Lidån (se figur 3).

Figur 2. Foto mot sydöst som visar delar av utredningsområdet. Foto Mats Hellgren.

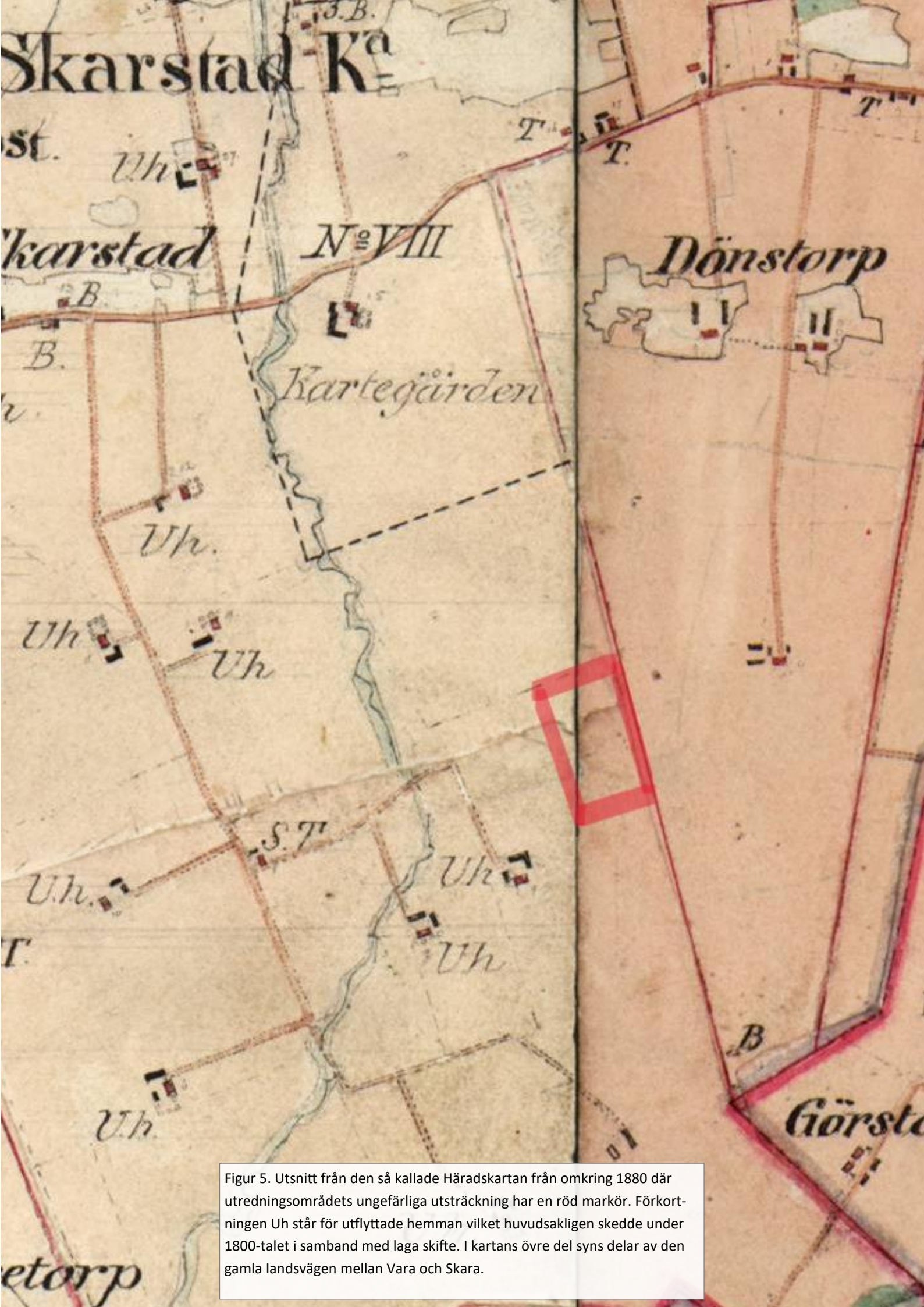


Figur 3. Karta som visar utredningsområdet och kända fornlämningar i närområdet. Utdrag ur Esri kartmaterial.



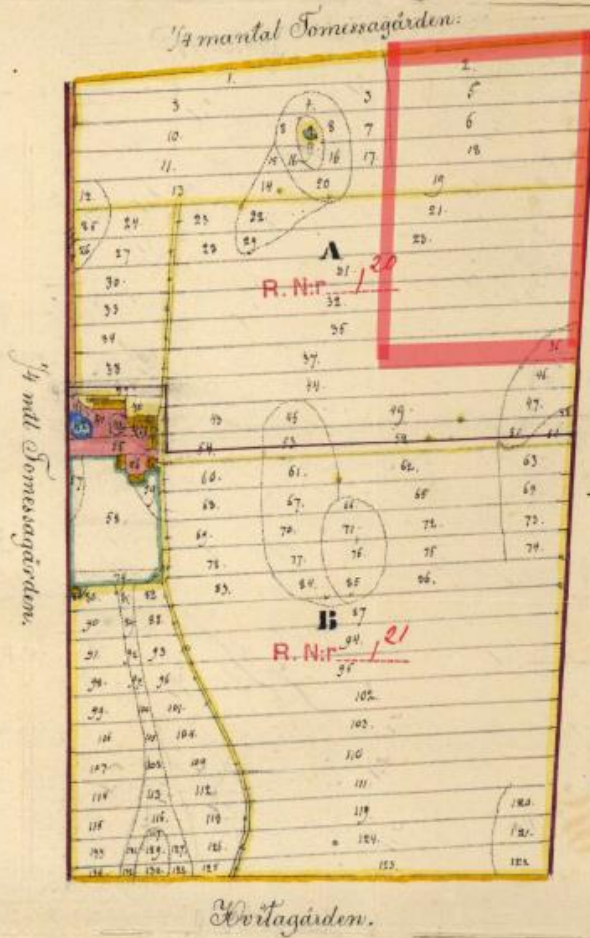


Figur 4. Utsnitt från en storskifteskarta från 1780 som visar Skarstads bys ägor. Högst upp till vänster syns Skarstads kyrka och strax nedanför är Skarstads by. Utredningsområdet är markerat med röd linje nedan till höger.



Figur 5. Utsnitt från den så kallade Häradskartan från omkring 1880 där utredningsområdets ungefärliga utsträckning har en röd markör. Förkortningen Uh står för utflyttade hemman vilket huvudsakligen skedde under 1800-talet i samband med laga skifte. I kartans övre del syns delar av den gamla landsvägen mellan Vara och Skara.

N:o 7. År 1881 den 30 Mars blef det laga
 skifte, hvarom denna karta handlar,
 af Barne härads Egodelningsbrätt fast-
 ställt; betyggar
 Lösn. 50 i. Pa Egodelningsbrättens vägnar
 ant. i. exp. Otto Kuylenstierna.



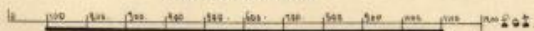
Karta
 öfver

alla egendom till 1/4 mantal
 T O M E S S A G Å R D E N
 S K A R S T A D
 i
 Skarstads socken Barne härad
 och
 Skaraborgs Län.

Kopierad vid hermannsklyfning år 1880 af

Alfred Hjelm
 Kommissionslantmätare

Skalmått



1/1000 af verkliga längden

Figur 6. Utsnitt från en karta från 1881 som visar gränserna för de båda nyskapade fastigheterna Tomessagården 1:20 och 1:21. Utredningsområdet är rödmarkerat.

Kart- och arkivstudie

Det äldsta belägget för namnet Skarstad är från 1386. Skarstads socken, vars namn är lånat från kyrkbyn vid samma namn, var under reformationstiden moderförsamling i Skarstads gäll.

Namnet Skarstads förled kan härledas till det fornsvenska ordet skarf som har betydelsen berg medan efterledet har betydelsen boplats.

Den äldsta kända kartan som visar det aktuella området är en storskifteskarta från 1780 över byn Skarstads ägor. Utredningsområdet var då en del av ett gårde som tillhörde Skarstad Algutsgård (se figur 4).

Den häradsekonomiska kartan från omkring 1880 visar att området bestod av åkermark (se figur 5). År 1881 gjordes av avstyckning från Skarstads Tomesgården (som även kallades Håkesgården) och den nuvarande fastigheten Skarstad 1:20 bildades (se figur 6).

År 1947 anlades en trädgårdsanläggning inom Skarstad 1:20 som kallades "Lidaborgs trädgård" och två trädgårdsmästare anställdes. På 1970-talet omvandlades verksamheten till ett hönseri.

Fornlämningsbilden i närområdet domineras av gårds- och bytomter samt lösfynd såsom skafthålsyxor (L1961:4175, L1961:4696 och L1961:4697), en trindyxa (L1961:5375) och en flintbit (L1961:5327) (se figur 3). En dryg kilometer nordväst om utredningsområdet ligger Skarstads gamla bytomt (L1961:5297). Vid ett sand- och moränstråk, omkring 2 kilometer väster om utredningsområdet, finns ett förhistoriskt boplatssområde (L1960:3202) som även är platsen för Skartofta gamla bytomt (L1961:5296). Längs de gamla landsvägarna finns flera vägmärken (L1961:5322, L1961:5323 och L1961:4185 m.fl.).

Metod och resultat

Med hjälp av grävmaskin utrustad med 1,5 meter stor planskopa upptogs 34 schakt med en total yta av 307 kvadratmeter (se figur 7 och bilaga 1 och 2). Schakten var 4-7 meter långa, 1,5 meter breda och 0,3 meter djupa. Efter undersökningen återfylldes schakten.

Samtliga schakt mättes in med RTK-kopplad GPS och för dokumentationen användes en tablet och appen Arkeo. Fotografering skedde med mobilkamera.

Undersökningen resulterade i att inget av arkeologiskt intresse framkom.

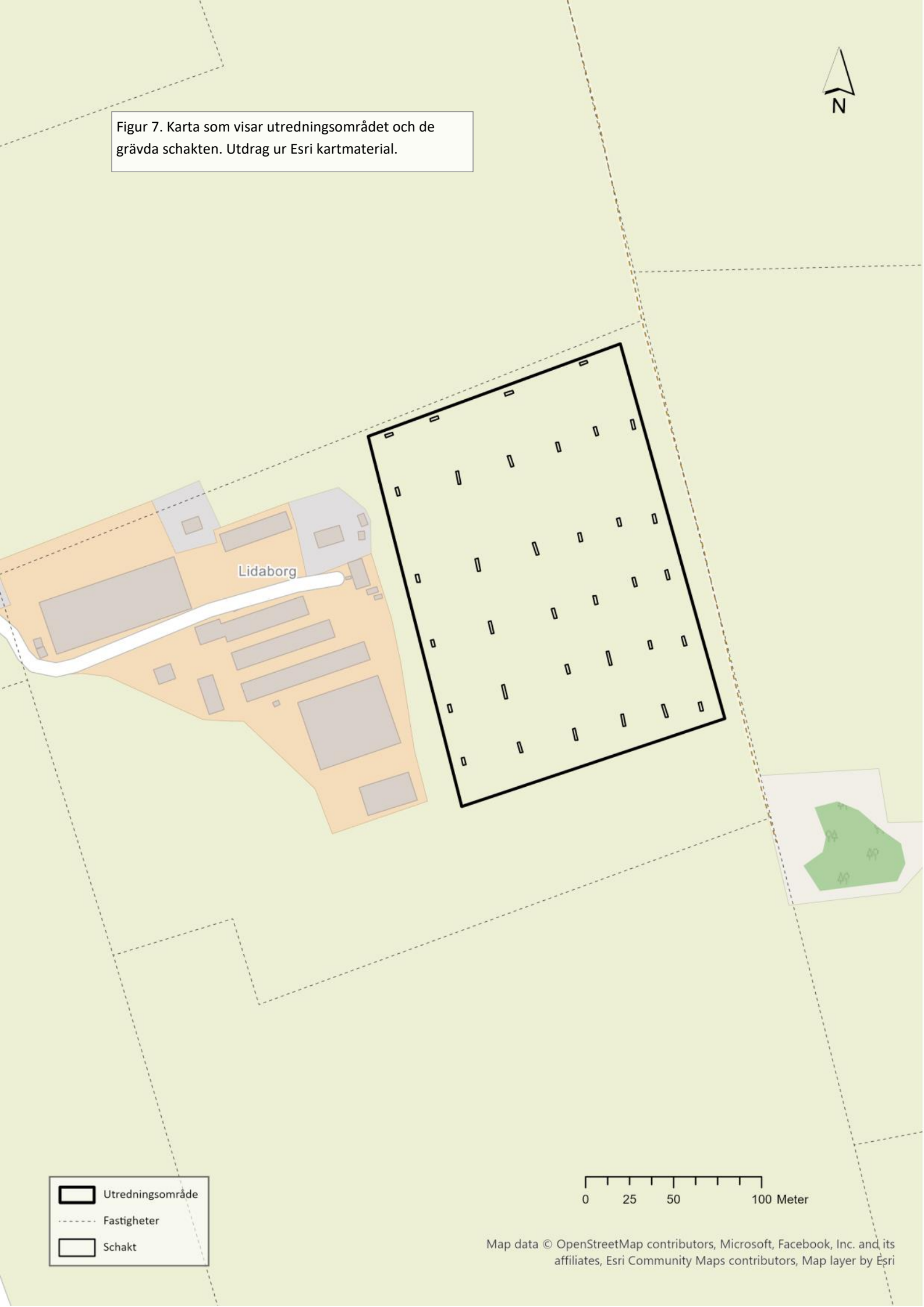
Slutsats och åtgärdsförslag

Med anledning av undersökningsresultatet anser Göta arkeologi att inga ytterligare arkeologiska insatser är nödvändiga inför fortsatt exploatering.

Den arkeologiska utredningen genomfördes enligt undersökningsplanen utan större avvikelser. Den uppskattade tiden förkortades något eftersom inget av arkeologiskt intresse påträffades.



Figur 7. Karta som visar utredningsområdet och de grävda schakten. Utdrag ur Esri kartmaterial.



-  Utredningsområde
-  Fastigheter
-  Schakt

0 25 50 100 Meter

Källförteckning

- Kulturmiljöregistret, app.raa.se
- Ortnamnen i Skaraborgs län. Del II Barne härad. Lund 1961
- Skarstads sockens församlingsbok Alla.3 s129, 175 (1930-48)
- Lantmäteriet, Historiska kartor. www.lantmateriet.se

Lantmäterimyndigheternas arkiv:

Skarstad socken, Skarstad Tomesagård 1827, enskifte, 16-skr-4e

Skarstad socken, Skarstad Tomesagård 1881, Hemmansklyvning, 16-skr-88

Lantmäteristyrelsens arkiv:

Skarstad socken, Skarstad nr 1-9

Rikets allmänna kartverks arkiv:

Häradskartan 1877-82, Vara 42-15, Kvänum 43-11

Administrativa uppgifter

Länsstyrelsen diarienummer: 431-31176-2023

Göta Arkeologi projektnummer: 2332

Kommun: Vara

Socken: Skarstad

Fastighet: Skarstad 1:20

Fältarbete: 16 timmar (2024-01-18)

Fältarbete personal: Mats Hellgren och Simon Karlsson

Bilagor

Bilaga 1. Schaktbeskrivningar

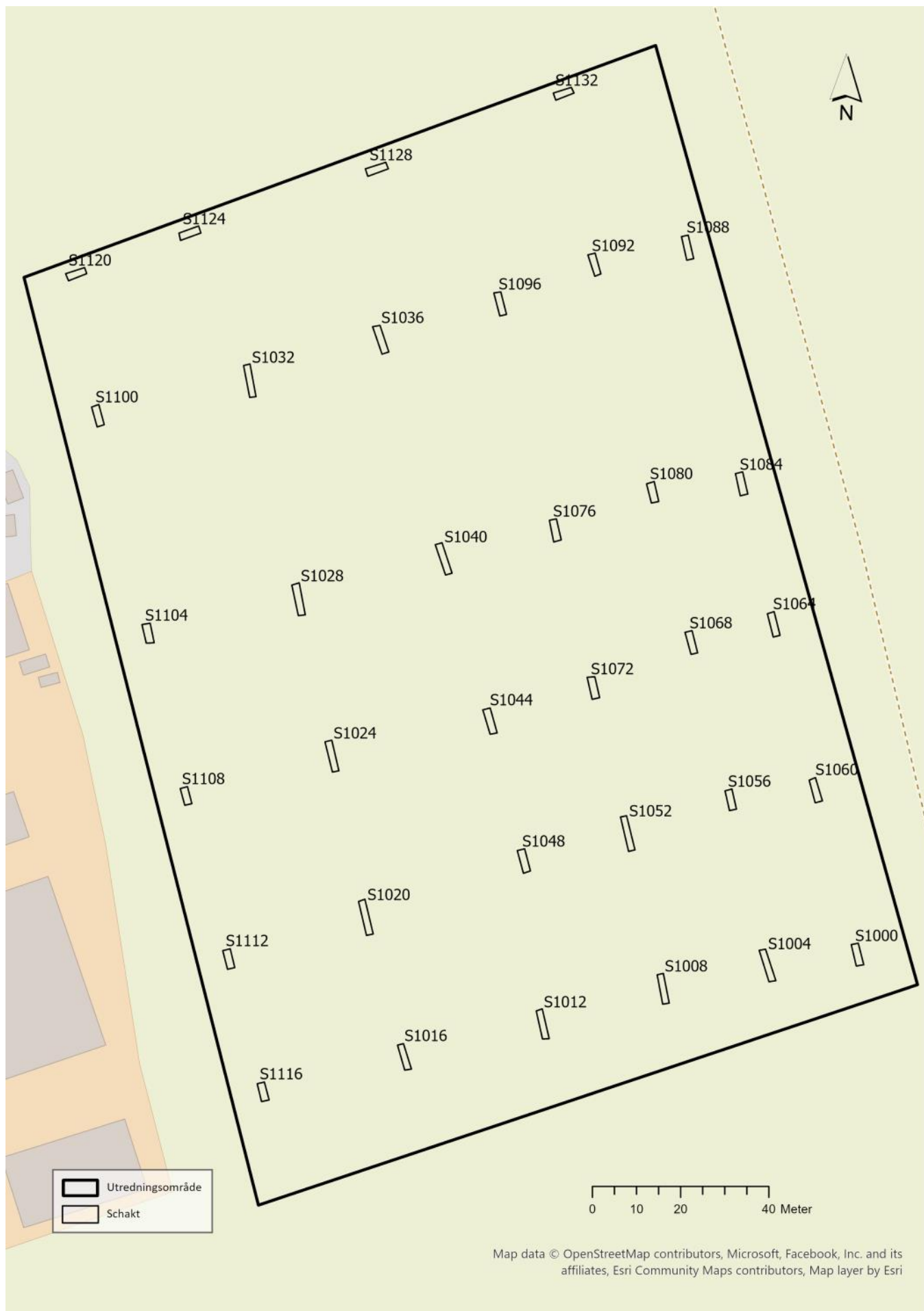
Bilaga 2. Schaktkarta

Bilagor

Bilaga 1 - Schaktbeskrivningar

ID	Längd x Bredd (m)	Markslag	Genomgrävd jordtyp	Schaktdjup (m)	Alvmaterial
S1000	4x1,5	Åker	Matjord	0,3	Lera
S1004	6x1,5	Åker	Matjord	0,3	Lera
S1008	6x1,5	Åker	Matjord	0,3	Lera
S1012	6x1,5	Åker	Matjord	0,3	Lera
S1016	6x1,5	Åker	Matjord	0,3	Lera
S1020	7x1,5	Åker	Matjord	0,3	Lera
S1024	6x1,5	Åker	Matjord	0,3	Lera
S1028	6x1,5	Åker	Matjord	0,3	Lera
S1032	6x1,5	Åker	Matjord	0,3	Lera
S1036	6x1,5	Åker	Matjord	0,3	Lera
S1040	6x1,5	Åker	Matjord	0,3	Lera
S1044	6x1,5	Åker	Matjord	0,3	Lera
S1048	4x1,5	Åker	Matjord	0,3	Lera
S1052	6x1,5	Åker	Matjord	0,3	Lera
S1056	4x1,5	Åker	Matjord	0,3	Lera
S1060	4x1,5	Åker	Matjord	0,3	Lera
S1064	4x1,5	Åker	Matjord	0,3	Lera
S1068	4x1,5	Åker	Matjord	0,3	Lera
S1072	4x1,5	Åker	Matjord	0,3	Lera
S1076	4x1,5	Åker	Matjord	0,3	Lera
S1080	4x1,5	Åker	Matjord	0,3	Lera
S1084	4x1,5	Åker	Matjord	0,3	Lera
S1088	4x1,5	Åker	Matjord	0,3	Lera
S1092	4x1,5	Åker	Matjord	0,3	Lera
S1096	4x1,5	Åker	Matjord	0,35	Lera
S1100	4x1,5	Åker	Matjord	0,32	Lera
S1104	4x1,5	Åker	Matjord	0,3	Lera
S1108	4x1,5	Åker	Matjord	0,3	Lera
S1112	4x1,5	Åker	Matjord	0,34	Lera
S1116	4x1,5	Åker	Matjord	0,3	Lera
S1120	4x1,5	Åker	Matjord	0,3	Lera
S1124	4x1,5	Åker	Matjord	0,3	Lera
S1128	4x1,5	Åker	Matjord	0,32	Lera
S1132	4x1,5	Åker	Matjord	0,31	Lera

Bilaga 2 - Schaktkarta





GÖTA
ARKEOLOGI