

Arkeologisk utredning i Almered

Arkeologisk utredning



Almered 1:12 m.fl.
Sätilla och Hyssna socken
Marks kommun
Simon Karlsson

Rapport 2023:35

Arkeologisk utredning i Almered

Arkeologisk utredning

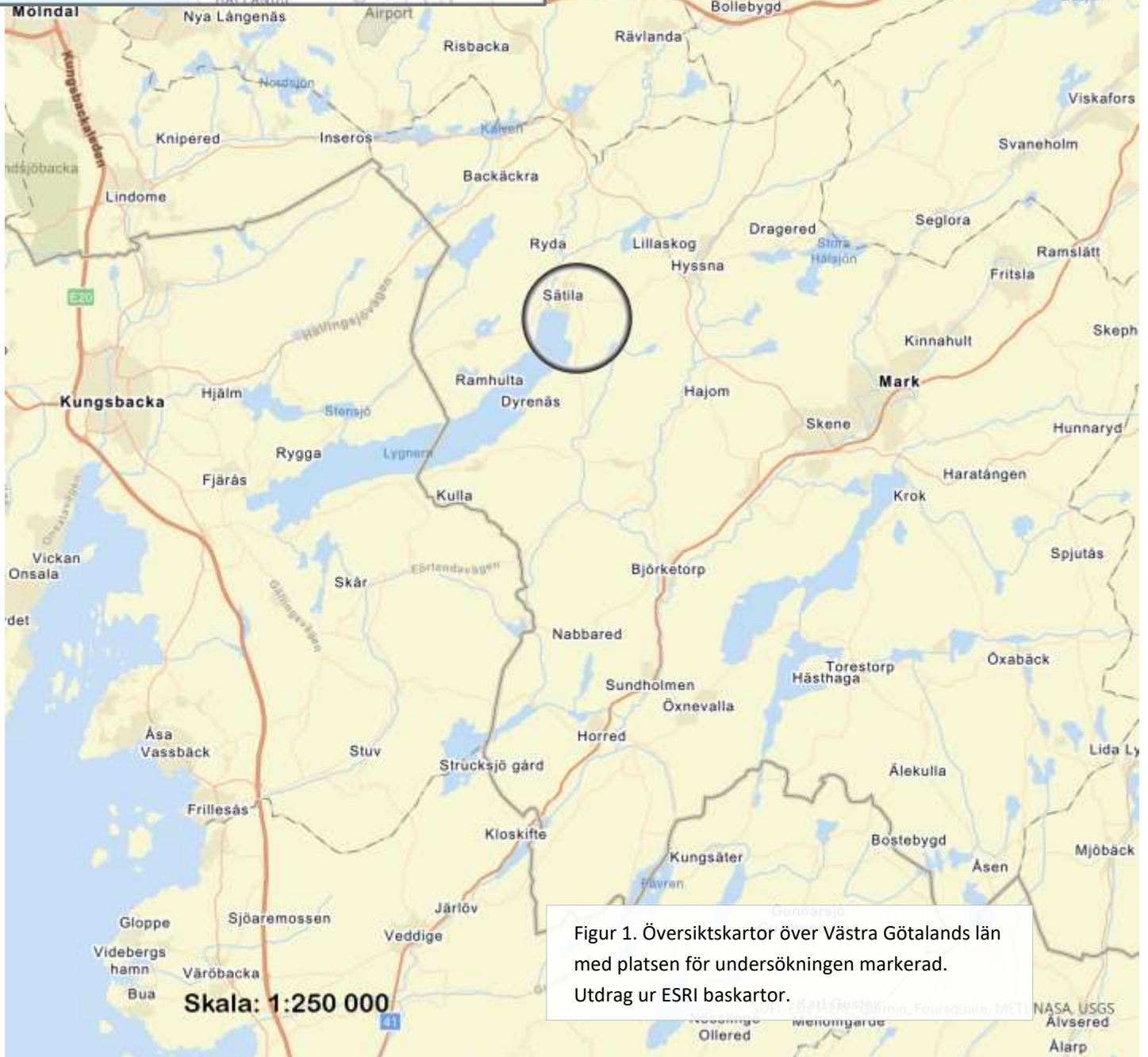
Almered 1:12 m.fl.
Sättila och Hyssna socken
Marks kommun
Simon Karlsson

Göta Arkeologi Rapport 2023:35

Omslagsbild: Delområde D. Foto mot nordnordväst av Elinor Malmberg

Innehåll

| | |
|----------------------------------|----|
| Sammanfattning | 5 |
| Inledning och bakgrund | 5 |
| Fornlämningar..... | 5 |
| Kart- och arkivstudier | 7 |
| Metod och resultat..... | 7 |
| Slutsats och åtgärdsförslag..... | 13 |
| Källförteckning | 14 |
| Administrativa uppgifter..... | 14 |
| Bilaga—schaktbeskrivningar | |



Figur 1. Översiktskartor över Västra Götalands län med platsen för undersökningen markerad. Utdrag ur ESRI baskartor.

Sammanfattning

Med anledning av att Marks kommun planerar nyetablering av kommunalt vatten- och avlopp genom byn Almered har Göta Arkeologi utfört en arkeologisk utredning.

Under utredningsarbetet framkom inget av arkeologiskt eller kulturhistoriskt intresse. Göta Arkeologi har därför inga invändningar rörande planerat arbetsföretag inom utrett område.

Inledning och bakgrund

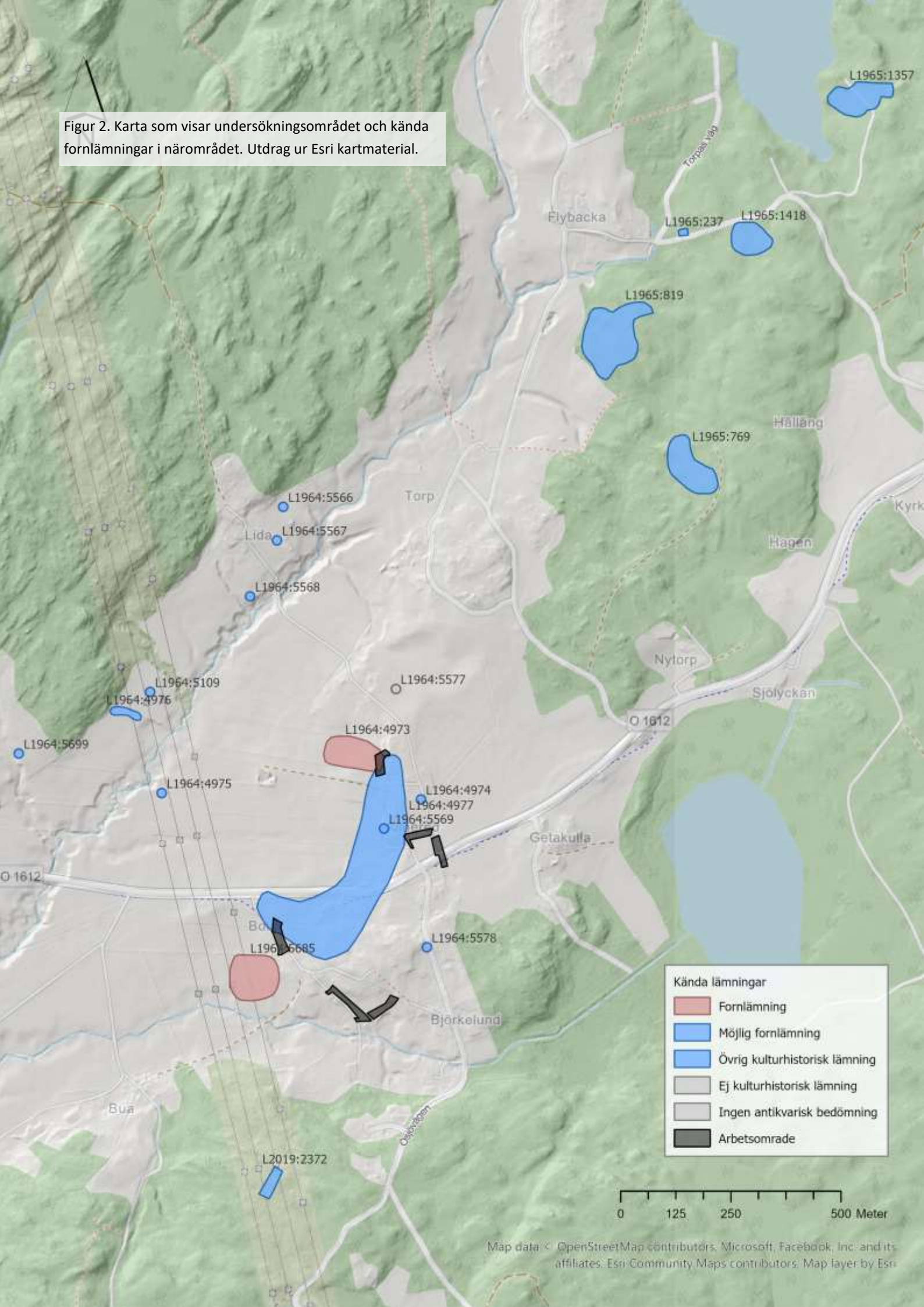
I september 2023 genomförde Göta Arkeologi en arkeologisk utredning inom fastigheterna Almered 1:12, Bolg 1:6, Getakulla 1:1 och Sätilla-Lida 1:5 i Marks kommun, Västergötland. Utredningen genomfördes enligt länsstyrelsens beslut 431-33776-2023. Anledningen till den arkeologiska utredningen var att Marks kommun planerar nyetablering av kommunalt vatten- och avlopp genom byn Almered.

Syftet med utredningen var att fastställa om fornlämningar fanns inom det aktuella området och ge Länsstyrelsen beslutsunderlag inför fortsatta åtgärder. Resultatet skulle även kunna användas som planeringsunderlag av Skanska Sverige AB.

Fornlämningar

Utredningsområdet låg i omedelbar närhet av flera fornlämningar och övriga kulturhistoriska lämningar såsom Almereds by/gårdstomt (L1964:4977), en boplats (L1964:4973) och två fyndplatser där en flintmejsel och två flintxor har hittats (L1964:4974 och L1964:5569).

Figur 2. Karta som visar undersökningsområdet och kända fornlämningar i närområdet. Utdrag ur Esri kartmaterial.



Kart- och arkivstudier

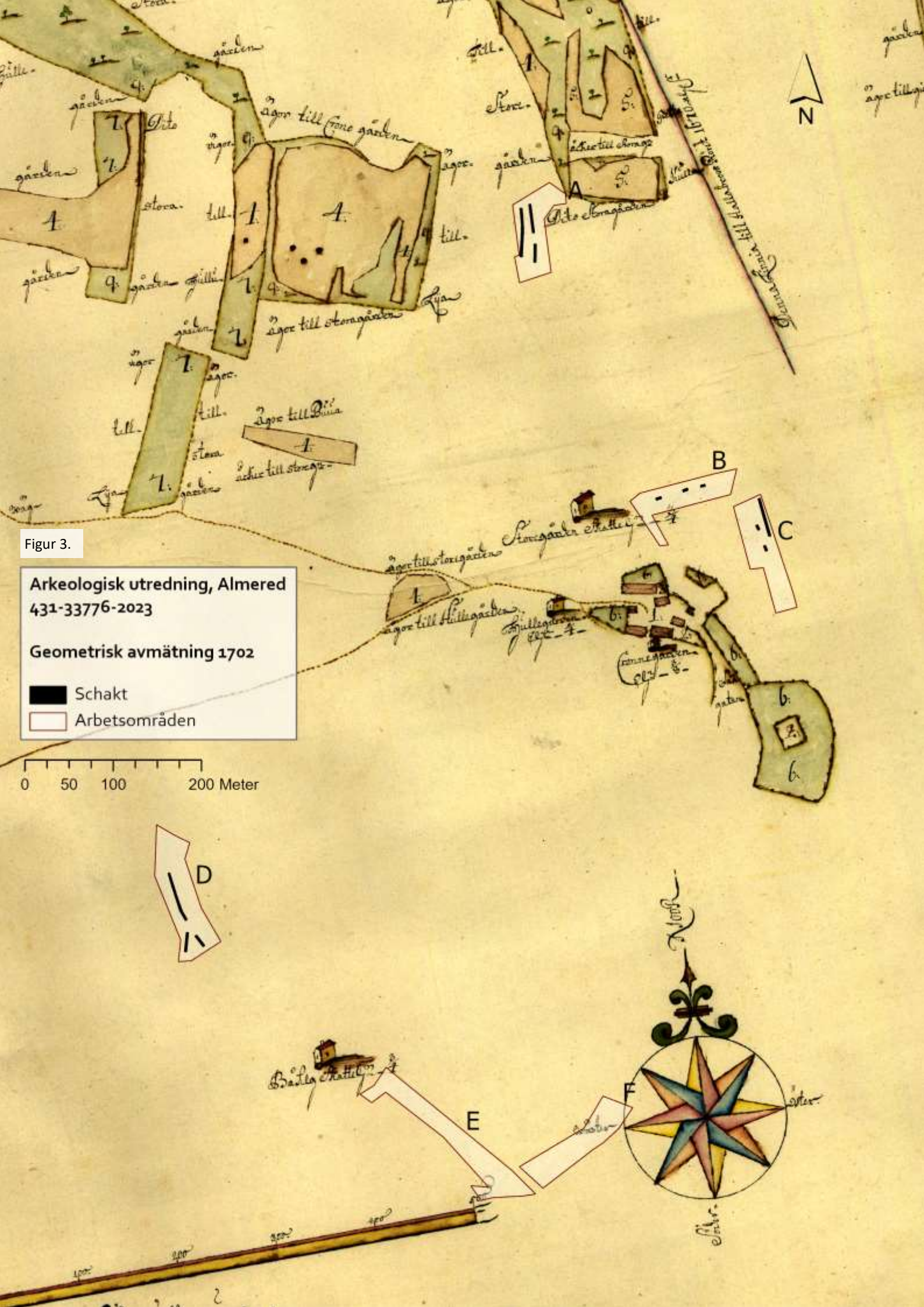
Almereds by finns omnämnt i det historiska källmaterialet under tidigt 1500-tal och 1546 bestod byn av fyra gårdar vilket indikerar att byn redan då var gammal. Det historiska kartmaterialet pekar på att dagens gårdar ligger på samma plats som gamla gårdslägen.

På en karta från 1702 kan man se att utredningens samtliga delområden ligger i byns utmark. Enskifteskartan visar att områdena A och D, år 1821, delvis utgjorts av åkermark.

Metod och resultat

Utredningen inleddes med en genomgång av historiska kartor, litteratur och annat bakgrunds-material. Därefter grävdes sökschakt med hjälp av en bandgående grävmaskin med planerings-skopa. Schakten mättes in med hjälp av en RTK-kopplad GPS och dokumenterades med surfplattor och dokumentationsappen Arkeo.

Totalt grävdes tolv schakt (tre vid varje delområde) med en total yta av ca 196 m². Inga anläggningar eller fynd påträffades i något av schakten. Matjorden var i regel ca 0,3 meter mäktig och undergrunden utgjordes uteslutande av sand.



Figur 3.

Arkeologisk utredning, Almered
431-33776-2023
Geometrisk avmätning 1702

 Schakt
 Arbetsområden

0 50 100 200 Meter



Figur 4.

**Arkeologisk utredning, Almered
431-33776-2023**

Enskifte 1821

-  Schakt
-  Arbetsområden

0 50 100 200 Meter

Arkeologisk utredning, Almered
431-33776-2023

- Schakt
- Arbetsområden

Figur 5. Samtliga schakt och delområden



Figur 6. Delområde A. Foto mot norr av Elinor Malmberg



Figur 7. Delområde A. Foto mot öster av Elinor Malmberg



Figur 8. Delområde C. Foto mot sydsydost av Elinor Malmberg



Figur 9. Delområde D. Foto mot nordnordväst av Elinor Malmberg



Slutsats och åtgärdsförslag

Utredningen omfattade sökschaktning med grävmaskin inom fyra delområden: A, B, C och D (se figur 5). Inget av arkeologisk intresse påträffades i schakten. Göta Arkeologi anser därmed att inga ytterligare arkeologiska insatser krävs inom nämnda områden inför planerad exploatering. Om områdena E och F skulle bli aktuella för exploatering i framtiden behöver även de bli föremål för en arkeologisk utredning.

Källförteckning

Litteratur:

Håkansdotter, L. 2021. *Arkeologisk förstudie inför VA-ledning genom Almered, Marks kommun*. Kulturmiljöenheten, Västra Götalandsregionen. KU arkeologisk rapport 2021:15

Ortnamnen i Älvsborgs län. 1916. Del IX:1 Marks härad. Norra delen. Stockholm

Övriga källor:

Kulturmiljöregistret, app.raa.se

Lantmäteriet, Historiska kartor. www.lantmateriet.se:

Sätila socken, Almered, geometrisk avmätning 1702

Sätila socken, Almered, enskifte 1821

Administrativa uppgifter

Länsstyrelsen diarienummer: 431-33776-2023

Göta Arkeologi projektnummer: 2201

Kommun: Mark

Socken: Sätila och Hyssna

Fastighet: Almered 1:12, Bolg 1:6, Getakulla 1:1 och Sätila-Lida 1:5

Fältarbete: 16 timmar för två personer (2023-09-11)

Fältarbete personal: Simon Karlsson, Elinor Malmberg

Bilaga

Schaktbeskrivningar

| Schakt | Längd x bredd (m) | Markslag | Jordmånsskikt | Schaktdjup (m) | Jordart |
|--------|-------------------|----------|---------------|----------------|---------|
| 1000 | 24x1,3 | Åker | Matjord | 0,3 | Sand |
| 1004 | 3,5x1,3 | Åker | Matjord | 0,29 | Sand |
| 1008 | 3x1,3 | Åker | Matjord | 0,27 | Sand |
| 1012 | 3x1,3 | Åker | Matjord | 0,3 | Sand |
| 1016 | 3x1,3 | Åker | Matjord | 0,29 | Sand |
| 1020 | 3,5x1,3 | Åker | Matjord | 0,31 | Sand |
| 1024 | 30x1,3 | Åker | Matjord | 0,3 | Sand |
| 1031 | 11x1,3 | Åker | Matjord | 0,28 | Sand |
| 1035 | 17,5x1,3 | Åker | Matjord | 0,3 | Sand |
| 1039 | 8x1,3 | Åker | Matjord | 0,31 | Sand |
| 1043 | 30x1,3 | Åker | Matjord | 0,3 | Sand |
| 1051 | 11,5x1,3 | Åker | Matjord | 0,29 | Sand |



GÖTA
ARKEOLOGI