

Arkeologisk utredning i Ugglum

Arkeologisk utredning



Ugglum 5:5 m.fl.
Partille socken
Partille kommun
Johanna Lega

Rapport 2022:30

Arkeologisk utredning i Ugglum

Arkeologisk utredning

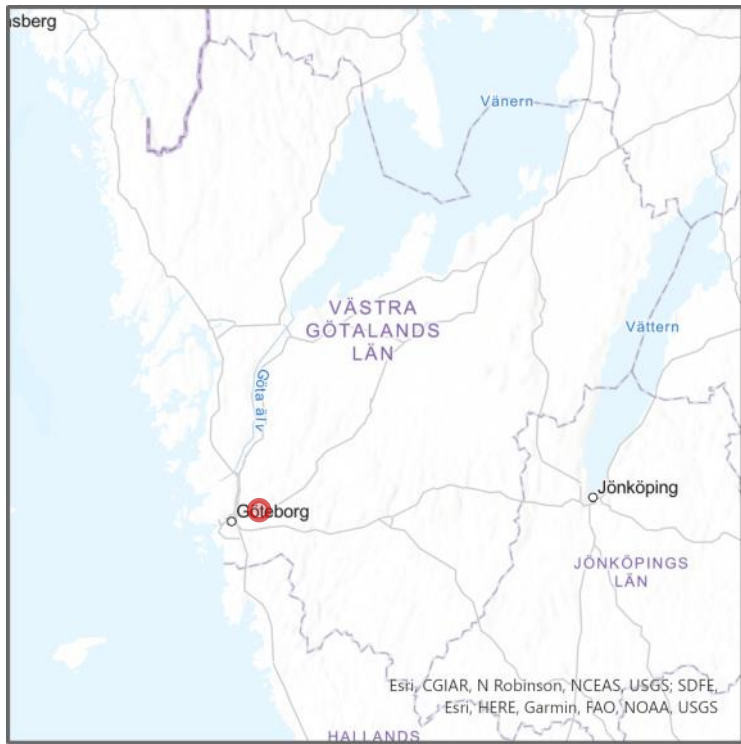
Ugglum 5:5
Partille socken
Partille kommun
Johanna Lega

Göta Arkeologi Rapport 2022:30

Omslagsbild: Utredningsytan under pågående schaktning mot norr. Foto: Johanna Lega

Innehåll

Inledning och bakgrund	5
Metod och resultat.....	7
Slutsats och åtgärdsförslag.....	7
Källförteckning	10
Administrativa uppgifter.....	10
Bilagor	10



Skala: 1:250 000

Figur 1. Översiktskartor över Västra Götalands län med platsen för undersökningen markerad. Utdrag ur ESRI baskartor.

Inledning och bakgrund

I mitten av november 2022 genomförde Göta Arkeologi en utredning inom fastigheten Ugglum 5:5 i Partille socken och kommun. Förundersökningen genomfördes enligt länsstyrelsens beslut 431-44224-2022 med anledning av kommunens pågående detaljplanearbete för förskola vid Ugglumsleden / Östra Bäckevägen.

Syftet med utredningen var att fastställa om fornlämningar fanns inom exploateringsområdet och ge Länsstyrelsen beslutsunderlag inför fortsatta åtgärder. Resultatet skulle även kunna användas som planeringsunderlag av Partille kommun, Samhällsbyggnadskontoret.

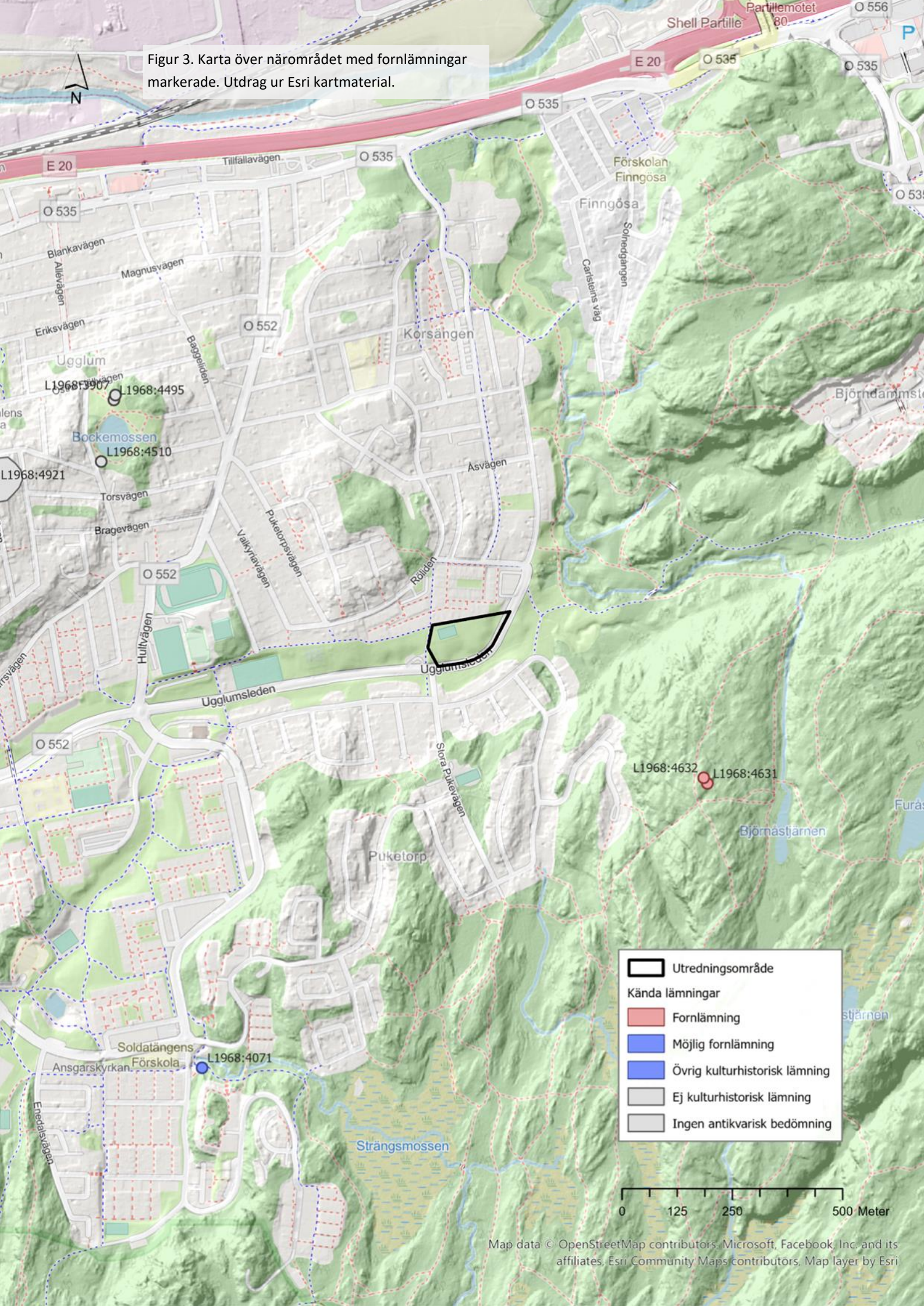
Utredningsområdet var ca 1,4 hektar stort och utgjordes av en öppen, gräsbevuxen yta belägen 29-33 meter över havet. Området sluttade svagt mot sydost och var belägen mellan Östra Bäckevägen i söder och ett bostadsområde i norr. Jordarten bestod av lera under ett tunt täcke matjord.

Närmsta kända fornlämningar var två skålgropslokaler som låg på ett berg ca 600 meter sydost om utredningsområdet (L1968:4631 och L1968:4632). Ungefär 1,2 km nordväst om den aktuella ytan fanns ett gravfält (L1968:4921) med omkring 30 förhistoriska gravar, vilket undersöktes i sin helhet 1963. Ytterligare obekräftade uppgifter om såväl grav- som boplatslämningar återfinns ca 200 meter söder om gravfältet (L1968:4202).



Figur 2. Pågående sökschaktning och inmätningar vid utredningen. Foto mot öster. Johanna Lega

Figur 3. Karta över närområdet med fornlämningar markerade. Utdrag ur Esri kartmaterial.



Figur 4. I den västra delen av området låg en grusad yta som skymtar vid träden i bakgrunden. Foto Johanna Lega



Metod och resultat

Fältarbetet utfördes med hjälp av en grävmaskin utrustad med 1,3 meter stor planskopa. Sammanlagt upptogs 41 schakt med en total yta av 219 kvadratmeter. Matjorden skrapades av skiktvis ned till alven. Schakten var från 0,08-0,30 meter djupa och efter undersökningen återfylldes de. Samtliga schakt mättes in med RTK-kopplad GPS och för dokumentationen användes en tablet och appen Arkeo. Fotografering skedde med mobilkamera. Schaktningen resulterade i att inga lämningar av arkeologiskt intresse påträffades.

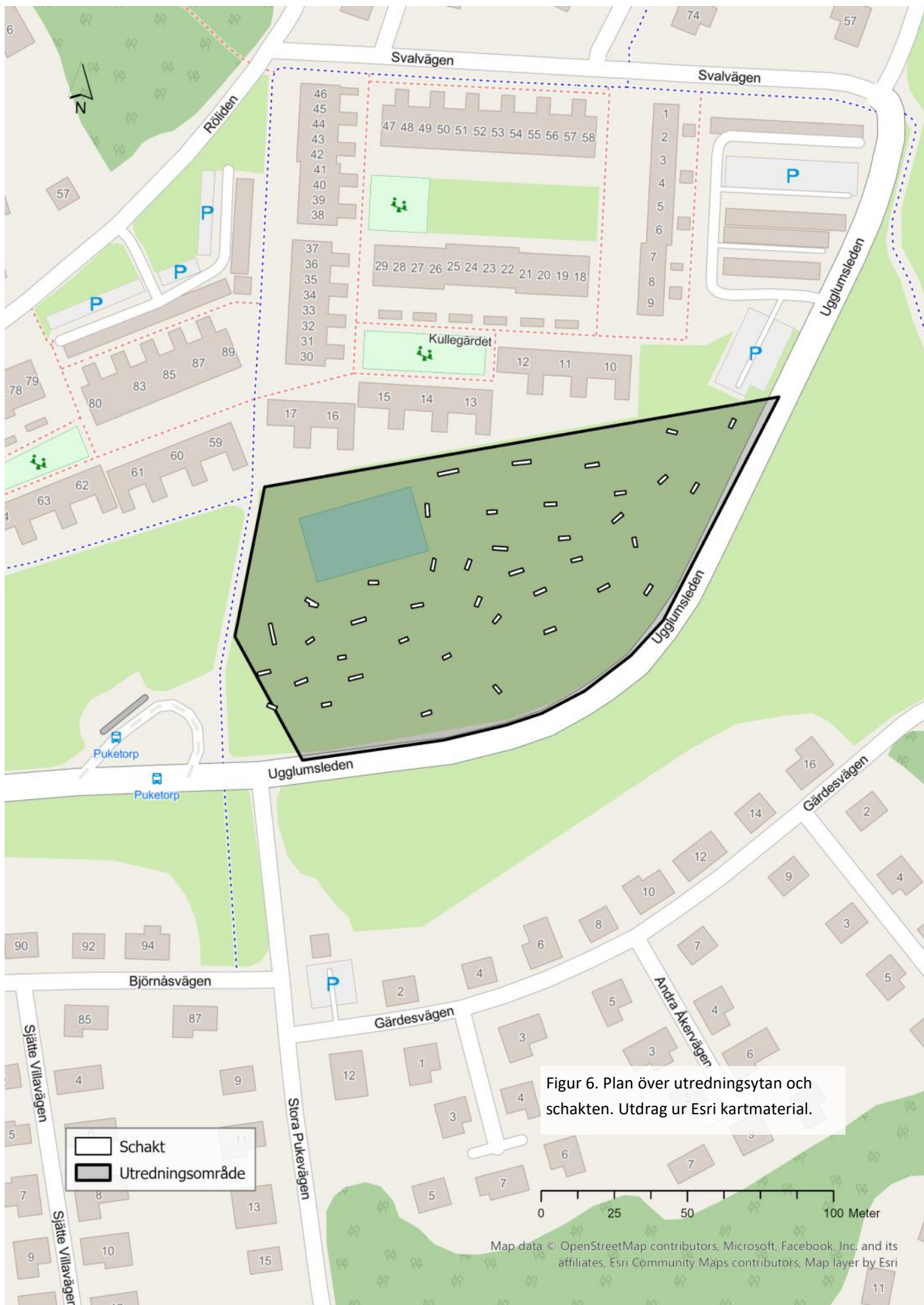
Inför utredningen genomfördes även en kart- och arkivstudie. Ytan låg inom Ugglums by i Partille socken, Sävedals härad. Byn finns omnämnd i en jordebok från 1550-talet men namnet Ugglum har sitt äldsta belägg redan 1312. Ugglum är sammansatt av orden "Uggla" och "hem" i betydelsen trakt. Alltså en trakt rik på ugglor eller möjligen uvar som även i början av 1900-talet ska ha häckat i traktens berg (Ortnamnen i Göteborg och Bohuslän). Det äldsta kartmaterialet som visar den aktuella platsen är "Storskifte på inägor" från 1766. Ytan nyttjades då som äng eller betesmark (fig. 5). Nästa karta över området är "Laga skifte" från 1854 då markerna delvis var uppodlade som åker. När den ekonomiska kartan ritades på 1930-talet utgjordes nästan hela utredningsområdet av åkermark.

Slutsats och åtgärdsförslag

Den arkeologiska utredningen genomfördes enligt undersökningsplanen utan avvikelser. Inget av arkeologiskt intresse påträffades vid utredningen. Inga ytterligare arkeologiska insatser bedöms därför vara nödvändiga inför fortsatt exploatering.

Figur 5. Storskifte i Ugglums by 1766. Utredningsområdet är markerat med röd linje och ligger på marker som nyttjades för bete och äng i söder. Lantmäteriet, historiska kartor





Källförteckning

- Kulturmiljöregistret, app.raa.se
- Ortnamnen i Göteborgs och Bohuslän I. Ortnamnen i Sävedals härad jämte gårds- och kulturhistoriska anteckningar. Göteborg 1923.
- Lantmäteriet, Historiska kartor. historiskakartor.lantmateriet.se
 - 1766 Storskifte på inägor Partille socken Ugglum nr 1-10
 - 1854 Laga skifte Partille socken Ugglum nr 1-10
- Kartbild.com
 - 1930-talet Ekonomiska kartan Ekokarta 1

Administrativa uppgifter

Länsstyrelsen diarienummer: 431-44224-2022

Göta Arkeologi projektnummer: 2249

Kommun: Partille

Socken: Partille

Fastighet: Ugglum 5:5 m.fl.

Lämningsnummer: -

Fältarbete: 8 timmar för två personer (2022-11-24)

Fältarbete personal: Johanna Lega och Elinor Malmberg

Bilagor

Bilaga 1. Schaktbeskrivningar

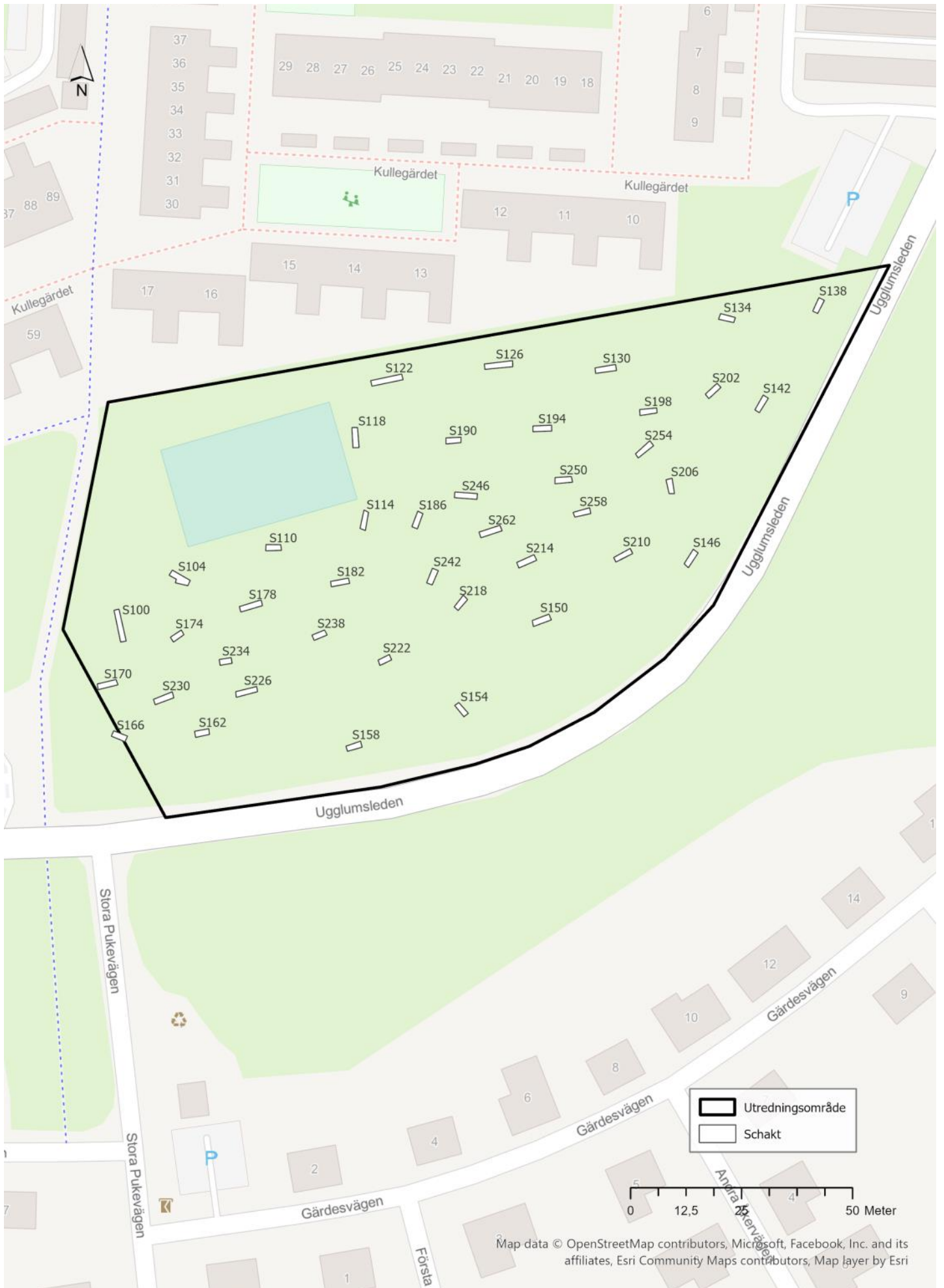
Bilaga 2. Schaktplan

Bilagor

Bilaga 1 - Schaktbeskrivningar

ID	Längd x Bredd	Matjordsdjup	Alvmaterial
S100	7x1,3	0,18	Lera
S104	4x1,5	0,15	Lera
S110	3x1,3	0,24	Lera
S114	3,5x1,8	0,10	Lera
S118	4x1,3	0,16	Lera
S122	7x1,3	0,10	Lera
S126	6x1,3	0,12	Lera
S130	4x1,3	0,13	Lera
S134	3x1,3	0,40	Lera
S138	3x1,3	0,10	Lera
S142	3,5x1,3	0,12	Lera
S146	3x1,3	0,23	Lera
S150	4x1,3	0,18	Lera
S154	3x1,3	0,20	Lera
S158	3x1,3	0,16	Lera
S162	2,5x1,3	0,10	Lera
S166	3x1,3	0,13	Lera
S170	4x1,3	0,12	Lera
S174	2,5x1,3	0,10	Lera
S178	5x1,3	0,10	Lera
S182	4x1,3	0,12	Lera
S186	3,5x1,3	0,12	Lera
S190	3x1,3	0,05	Lera
S194	3x1,3	0,12	Lera
S198	4x1,3	0,18	Lera
S202	3x1,3	0,12	Lera
S206	3x1,3	0,20	Lera
S210	5x1,3	0,14	Lera
S214	4x1,3	0,12	Lera
S218	3,5x1,3	0,12	Lera
S222	3x1,3	0,24	Lera
S226	5x1,3	0,10	Lera
S230	4x1,3	0,30	Lera
S234	2x1,3	0,08	Lera
S238	3x1,3	0,14	Lera
S242	3,5x1,3	0,10	Lera
S246	5x1,3	0,12	Lera
S250	4x1,3	0,12	Lera
S254	4x1,3	0,12	Lera
S258	4x1,3	0,14	Lera
S262	5x1,3	0,10	Lera

Bilaga 2 - Schaktplan





GÖTA
ARKEOLOGI