

Välkommen till det nya årets stora musikupplevelser



Program januari - februari 2000

30/1 Jan Lundgren Trio
& Ulf Wakenius

6/2 Lars Karlsand
Lill-Bength Erixon Trio

13/2 Meta Roos med Jan Ottesen
& Trio Con X

20/2 Hot Jazz Trio, Bent Persson,
Frans Sjöström, Jacob Ullberger
New Orleans Express



Täby Park Hotel
Söndagar kl 18.30 - 21.30

NR: 1 år 2000

Jazzvänner! Gott Nytt Sekel

Nog är det mäktigt att få skriva nr:1 av medlemsbladet för det nya århundradet. Tänk om jag kunde komma på något riktigt klokt. Vad sägs om: Lev i nuet!? Nja inte nytt precis men, säg det med musik!? Usch så platt, nej jag drar till med VÄLKOMMEN TILL JANO:S JAZZCAFÉ IGEN. Vi finns som vanligt på plats, söndagar 18.30. Det ovanliga denna termin blir att vi bjuder på 12 kvällar till samma pris. Du som köper abonnemangskort gör verkligen ett klipp, 350 kronor för 12 konserter.

Vi är ledsna att det blev fel på inbetalningskortet i höstas. Det var väl någon mänsklig faktor som ställde till det. Men 350 kronor skall det vara, varken mer eller mindre.

Programmet blir synnerligen varierat och bra tycker vi. Förslagslådan fylldes av artistförslag och många av dem har vi redan kunnat förverkliga. Vi är glada även för idéer om hur vi skall nå fler Täbybor. Vi tycker fortfarande att det är för många som inte kommer. Jag vill understryka att vi glädjer oss åt att så många betalar medlemsavgift nu. Omkring 350 medlemmar kan vi räkna varje termin och det måste man säga är bra. Jag möter i olika sammanhang människor som säger, vi betalar, men kommer aldrig iväg, men nu skall vi bättra oss. Låt mig inte orsaka dåligt samvete! Det är inte meningen och att ha stödjande medlemmar är ju oerhört värdefullt.

Fast visst vore det kul om alla 350 dyker upp på premiären sista söndagen i januari!!

Jo, Du vad sägs om detta, bryt några gamla nyårslöften och var olydig!

Tillgivna
Birgitta Wikander



TÄBY JAZZ CAFÉ

Täby Park Hotel, Kemistvägen 30, Täby

Söndagar kl 18.30

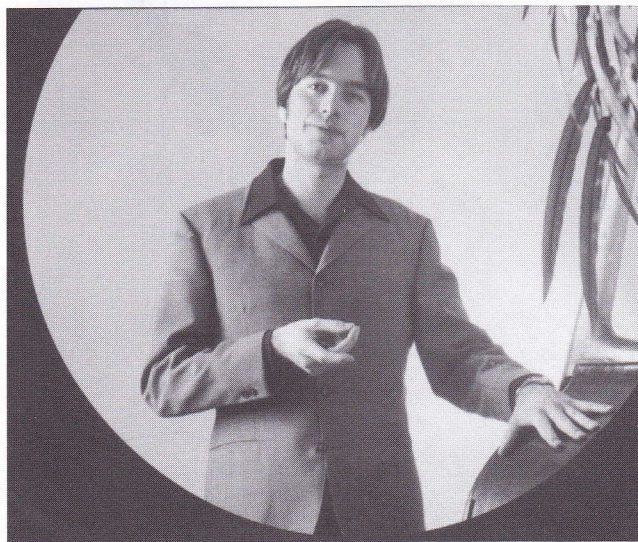
30/1 Jan Lundgren Trio
& Ulf Wakenius

Trion: Jan Lundgren p, Mattias Svensson b, Rasmus Kihlberg dr.

Vi inleder det nya millenniet med två mycket önskade attraktioner. Jan Lundgren, Gyllene Skivan-vinnare 1998, har snabbt utvecklats till en av landets mest kända och uppskattade jazzmusiker, även internationellt. Hans trio har arbetat reguljärt de senaste åren och är en väl sammansvetsad enhet.

Till detta har vi lagt en annan av landets lite yngre fixstjärnor på jazzhimlen, Ulf Wakenius. För hans del är det Täbydebut.

Vi bygger upp scenen bredvid ingången till The Lounge och räknar med god publik-tillströmning och en pangstart på säsongen, den förtioandra i vår historia, den elfte på Täby Park Hotel.



Jan Lundgren



Ulf Wakenius

**6/2 Lars Karlsand Första För-Band
Lill-Bength Erixons Trio**

*Lill-Bength Erixon acc, Bertil Fernqvist g,
Curt Andersson b.*

Vi fortsätter vår serie med hörvärda svenska jazzdragspelare. Lill-Bength har varit på Täby Jazzkafé förr, men det var några år sedan och inte med den här eminenta trion, en väl fungerande enhet, som spelat ihop sig mer och mer de senaste tre åren. En CD med gruppen har kommit nu i dagarna och den har sålt som smör.

Lill-Bength Erixon är född i Kälinge, en by nära Östhammar, 1931. Uppmuntrad av en farbror lärde han sig spela på sin brors dragspel. Debuten skedde 1938, då han fick spela tre låtar i Valö missionshus. 1946 var han med i Godtemplarordens underhållningspatrull, som turnerade i Uppland. Samma år bildade han sin första trio med den klassiska sättning som t.ex Nisse Lind använde: Dragspel, gitarr och bas. Trion spelade på otaliga dansbanor och utökades så småningom till kvartett, för att slutligen

bli kvintett: Dragspel, gitarr, vibrafon, bas och trummor. Inspirationskällor för gruppen var Joe Moon, Erik Frank, Lill-Arne Söderberg och Conny Sahlm. Den sistnämnde kommer f.ö också från Kälinge, precis som Lill-Bength. Kvintetten kom tvåa i AT-jazzen 1954.

Liksom de flesta bra dragspelare har Lill-Bength en bred repertoar, och han har gått till final i flera tävlingar för gammeldansorkestrar. Han behärskar också schlagers och populära klassiker. Sedan 1975 är han musiker på heltid.

Som extra attraktion bjuder vi på en uppvärmning, som Lill-Bengths gamle spelkompis Lasse Karlsand står för. Han har samlat ihop några av dem som hörde till de yngre förmågorna när vi bildade vår förening för nu snart 21 år sedan. Förutom Lasse själv på bas får vi höra pianisten Christer Bull-Simonsen och några till av samma kaliber. Det var de yngre som stod för mycket av framåtanda och initiativ, när det bagav sig den gången, och det ska bli roligt att återse några av dessa pionjärer.



Lill-Bength Erixons Trio

**13/2 Meta Roos med Jan Ottesen
och Trio Con X**

*Trion: Anders Bromander p, Per Johansson
b, Joakim Ekberg dr.*

Säsong efter säsong har vi frågat Meta Roos om hon kan komma till vårt Jazzkafé. Varje gång har det varit revyjobb i vägen (hos Peter Flack i Örebro). Men nu, äntligen kunde hon hitta en ledig dag. Underbart, säger vi.

Meta bor i Täby sedan ganska många år tillbaka. Från början är hon från Dalarna, närmare bestämt Boda Kyrkby, en bit nordost om Rättvik. Hon är född 1954 och började som dansbandssångerska för att sedan ta steget till revyn. 1986 var det lokalrevyn i Borlänge, från 1987 har hon varit med Peter Flack. Hon gjorde sin första LP 1978 och TV-debuterade samma år i ett program som hette Jazz på Maxim.

Nu får hon chansen att visa sig på hemma-plan med jazzig uppbackning. På gitarr hör vi sambon Jan Ottesen (han har också rötterna i Dalarna) och den kompatibla gruppen Trio Con X. Trion kommer från Länsmusiken i Uppland och har specialiserat sig på att ackompanjera olika vokalister och instrumentalister.

Vi sätter upp stora scenen och räknar med att ni kommer i stora skaror!



Meta Roos

**Vi satsar på musik och kultur
Välkommen!**



Medborgarskolan Södra Roslagen
Kryssarvägen 20, Näsby Park
Box 3103 183 03 Täby
Tel 756 00 45 Fax 732 58 98

**20/2 Hot Jazz Trio
New Orleans Express**

Trion: Bent Persson tp/cor, Jacob Ullberger bjo/g, Frans Sjöström bas-s.

Expressen: Olle Törnqvist cor, Johnny Wallberg tb, Jan Åkerman cl/ss, Hasse Hultman p, Sven Erik Blom bjo, Claes-Otto Sörman b, Bertil Ekman dr, Cilla Waller voc.

Denna afton har vi bullat upp för en riktig tradjazzfest. Den första gruppen består av de tre personer som fick Armstrong-stipendiet i höstas. Det är brukligt att de vanligen tre stipendiaterna spelar en bit vid den högtidliga utdelningen på Mosebacke i november. Eftersom det fanns en djup musikalisk korrespondens mellan de här personerna beslöt de att repetera in ett gemensamt program. Det blev mycket lyckat. Kammarjazz i tradjazzidiomet, med två exponenter från Upplands Väsby och en (Frans

Sjöström) från Malmö. Nu tar de chansen att fortsätta sitt samarbete.

Om New Orleans Express behöver inte ordas mycket. Gruppen är välkänd för Jazzkaféets publik sedan många år tillbaka. På Täby Park Hotel gör de nu sitt andra framträdande i vår regi. New Orleans med öppna spjäll, entusiastiska solister, stänkt komp och den utmärkta sångerskan Cilla Waller. Vad kan man mer begära?



New Orleans Express



Hot Jazz Trio

Foto: Harley Bardh

Kallelse till årsmöte

Söndagen den 12 mars kl 16.00 i
Täby Park Hotel

Motioner skall skriftligen vara
styrelsen tillhanda senast 4 veckor
före årsmötet.

Höstjamm

Dussinet jammare mötte upp den 7/11
1999. Milleniets sista jam mönstrade
följande talanger:

Nils Andersson, Olle Rede trumpet, Malte
Söderqvist sopransax, Kay Welander
klarinet och barytonsax, Leif Klint, Hans
Ling tensorsax, Erik Svanholm piano,
vibrafon och vokal, Dick Bunse vibrafon,
Bo Nerelius bas, Arne Elsen, Berth
Vinghammar trummor, Mårten Nilsson
trummor och vokal.

Huskompet bestod för dagen av Tommy
Larsson piano, Magnus Peterson bas och
Anders Nyberg trummor.

Saxofonist

Peter Tihanyi heter en man i sina bästa år,
som spelar altsax, men mest tenor, med
flöjt som andra instrument. Han gillar jazz
i mittfåran och vill komma i kontakt med
likasinnade, spelsugna personer.

Tel 531 768 12

Avgifterna våren -00

Medlemsavgift/halvår	150,-
Abonnemangsavgift/halvår	350,-
Medlemsentré/konsert	60,-
Entré för icke medlem	80 - 120,-

JANO önskar att många löser abonnemang
av två skäl:

- * Att få en stampublik
- * Att tidigt få in pengar till kassan

Om man tänker gå på fyra konserter så
lönar sig abonnemang, och när man ändå
har betalt så kan man ju titta in utan extra
kostnad och kanske hitta någon musik som
man tidigare inte känt till.

Entréavgiften för medlemmar höjs aldrig
oavsett evenemangets kvalite, vilket
däremot kan ske med entrén för icke med-
lemmar. Medlemmar får klubbtidningen
PIJANO samt övrig information hemsänd.

Alla inkomster JANO har går till musik-
gager, tidningen, administration, piano-
stämningar samt en liten del till övriga
kostnader. Observera att inga arvoden utgår
till klubbens funktionärer samt att Täby
Park Hotel står för lokalen.

Kontrabas till Salu

Arne Lundqvist har två stycken kontrabas
och han tänker göra sig av med en av dem.
De finns till påseende i hans hem, Näsby-
dalsvägen 16. Den ena är en 3/4, den andra
en 1/4, båda tyska från ungefär 1910.
Tel: 08-758 49 63

Bo Nerelius, er tillgivne sekreterare, har
upptäckt att han bör skaffa sig en något
mindre bas. Säljer därför sin jättefina tyska
7/8-bas från 1910-talet. Tel: 08-511 706 69
eller 08-511 748 98.

Täby Jazz Café
Söndagar kl 18.30 - 21.30
Täby Park hotel
08 - 732 80 60

*
Puben serverar smårätter till
"Jazzpriser" fullständiga
rättigheter.

*
Konstutställning

Hur man tar sig till Täby Jazzcafé

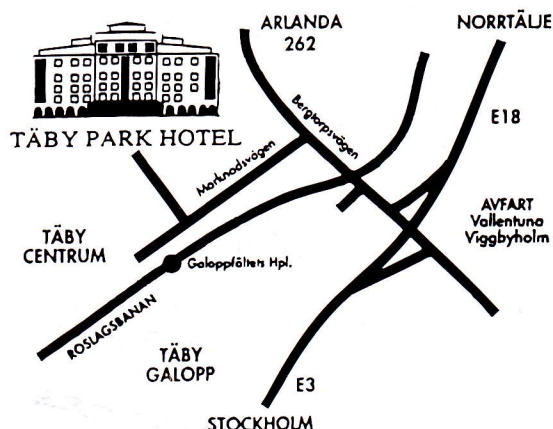
Om man kommer från Stockholm åker man via Roslagstull förbi Riksmuséet och Mörby Centrum, följer E18 och tar av vid en trafikplats som är skyltad Vallentuna/Viggbyholm.

Följ Bergtorpvägen över järnvägen och sväng vänster in på Marknadsvägen. Tag första gatan till höger in på Kemistvägen.

Jazzcaféet ligger i Täby Park Hotel. Man missar inte gärna byggnaden för det står Täby Park Hotel med stora bokstäver på fasaden som vetter ut mot ett parkeringsområde (med gratisparkering dygnet runt).

Åker man kommunalt kan man välja Roslagsbanan från Stockholm Östra. Man åker mot Åkersberga/Österåker och stiger av vid hpl Galoppfältet.

Ett flertal busslinjer finns också, t ex 610 eller 695 från Danderyds sjukhus till hpl Gribbylund södra.



JANOs styrelse

Ordförande:	Birgitta Wikander Per Sundbergs väg 5 183 63 Täby Tfn: 08 - 756 24 68
Vice ordf.	Stig Lindén Åvavägen 11 187 32 Täby Tfn/fax: 08 - 758 91 36
Kassör:	Jenny Zachrisson Essinge Brogata 3, 2tr 112 61 Stockholm Tfn: 08 - 618 61 01
Sekreterare:	Bo Nerelius Teknikvägen 17 186 32 Vallentuna Tfn/fax: 08 - 511 706 69
Red:	Margit Annerstedt Täbyvägen 258 187 50 Täby Tfn: 08 - 510 503 20
Övr ledam:	Hans Ling Nils Andersson
Suppleanter:	Hayati Kafé Åke Arell Per Kjellberg Birgit Litzell

JANOs adress: Per Sundbergs väg 5
183 63 Täby, tfn: 08 - 756 24 68

JANOs postgironummer 19 25 83 - 3

JANOs medlems- och entréavgifter:

* Medlemsavgift/halvår	150 kr
* Abonnemangsavgift/halvår	350 kr
* Medlemsentré/konsert	60 kr
* Entré för icke medlem	80 - 120 kr

En av fördelarna med att vara medlem i JANO är givetvis rabatten på entréavgiften till Täby Jazzcafé. Samt förstås att få PiJano hem i brevlådan. Men som JANO-medlem får du också rabatt när du besöker andra SJR-anslutna klubbar i Stockholmsområdet - det finns ett tiotal sådana.