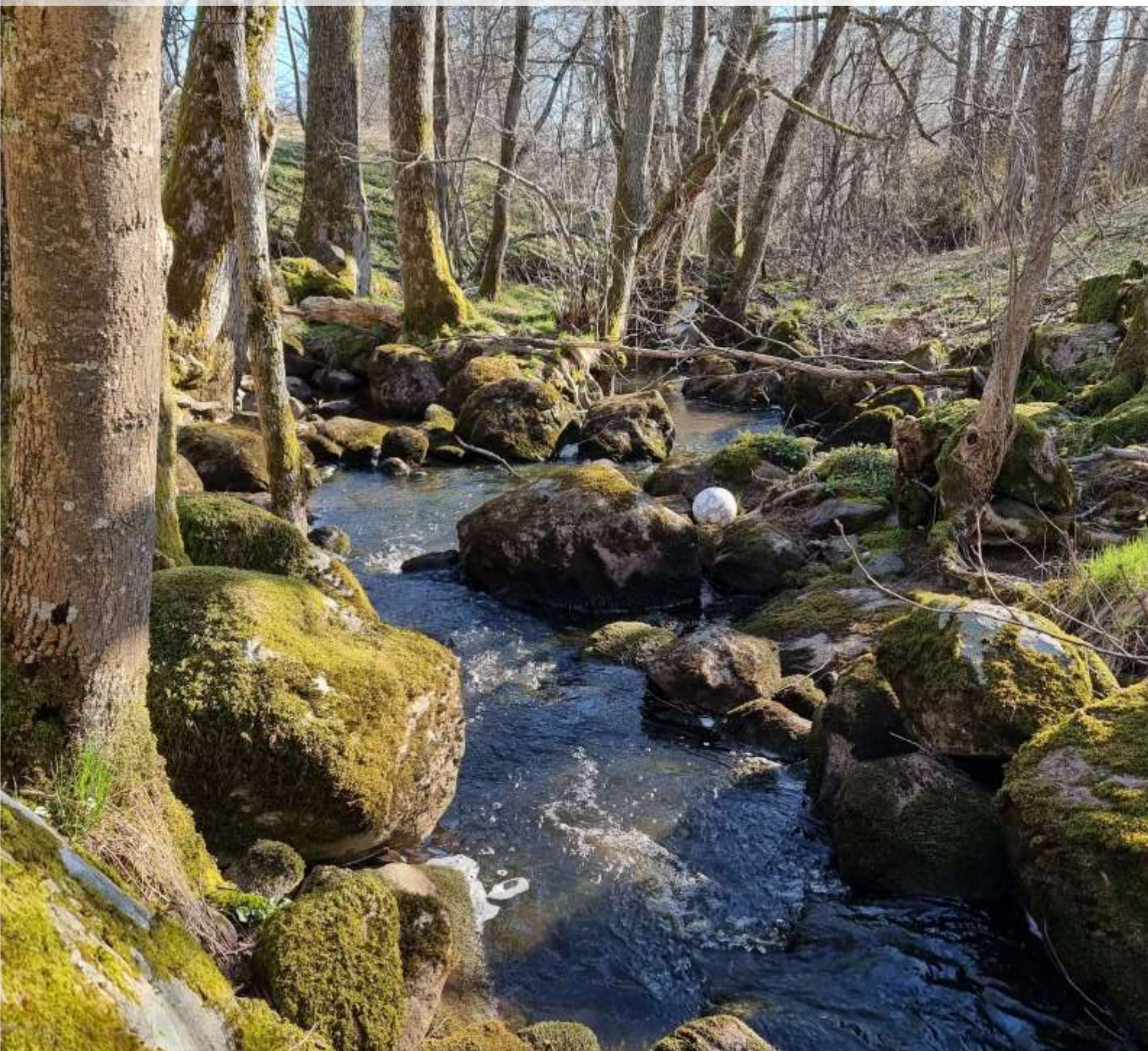


Undersökning i Fågelsten

Arkeologisk utredning



Fågelsten 1:108
Lindome socken
Mölnåls kommun
Mats Hellgren

Rapport 2022:6



Undersökning i Fågelsten

Arkeologisk utredning

Fågelsten 1:108

Lindome socken

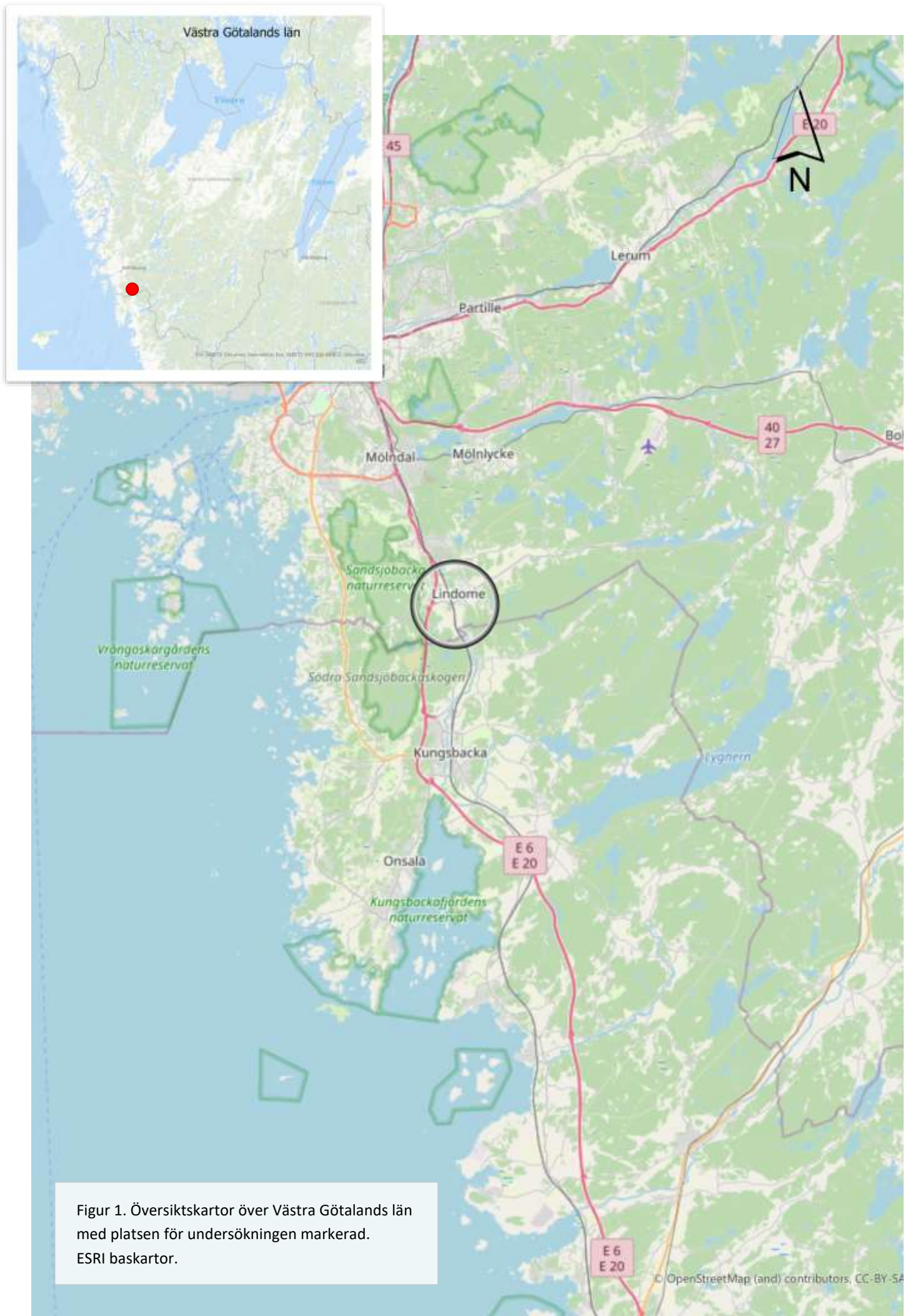
Mölnåls kommun

Mats Hellgren

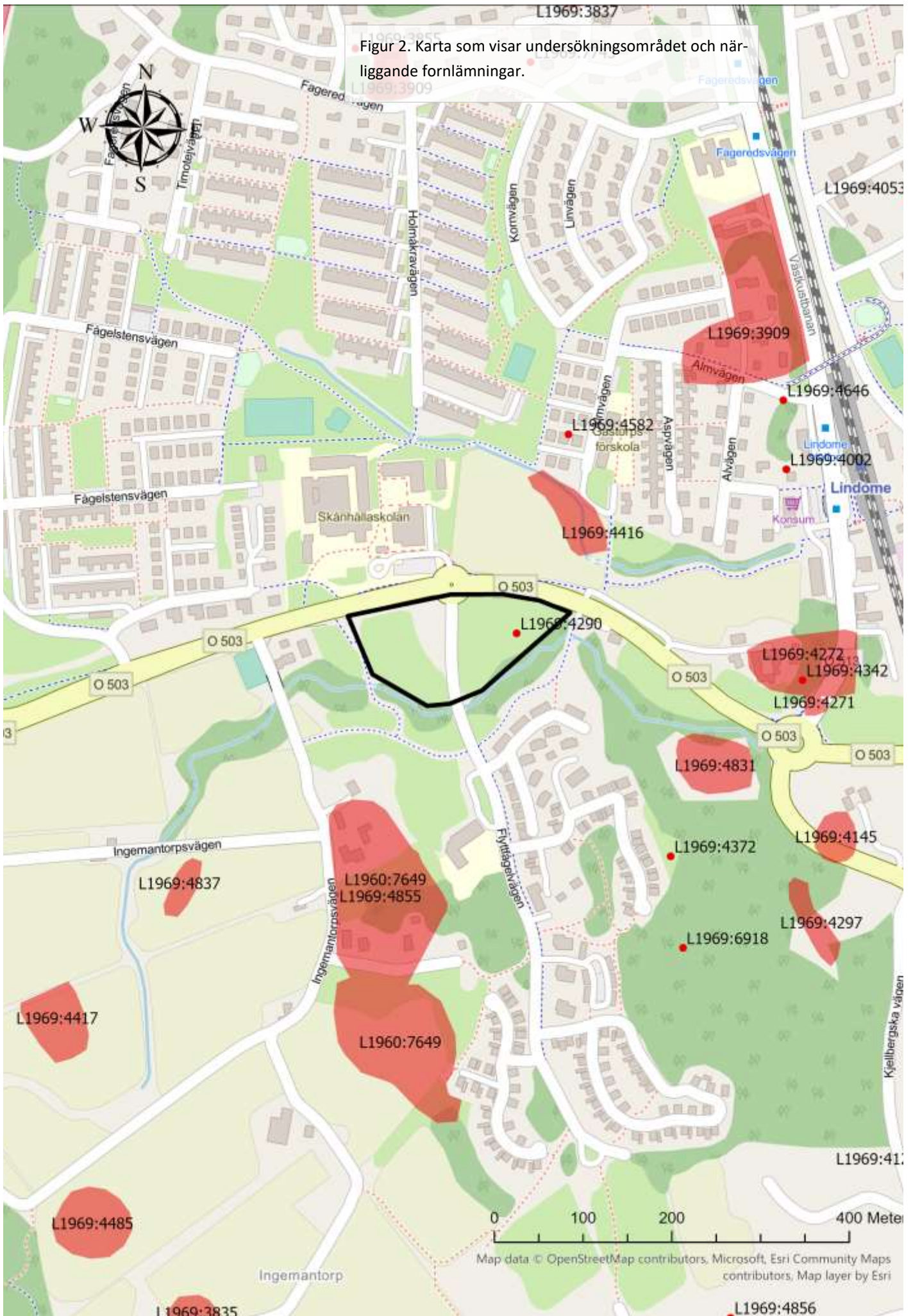
Göta Arkeologi Rapport 2022:6

Innehåll

Undersökningsresultat.....	6
Administrativa uppgifter.....	6
Källförteckning.....	8
Bilagor	9



Figur 1. Översiktskartor över Västra Götalands län med platsen för undersökningen markerad. ESRI baskartor.



Undersökningsresultat

Göta Arkeologi har under en dag i mitten av april 2022 genomfört en arkeologisk utredning inom fastigheten Fågelsten 1:108 i Lindome socken, Mölndals kommun. Undersökningen har genomförts enligt beslut från Länsstyrelsen i Västra Götaland, diarienummer 431-12338-2022, med anledning av Mölndals kommuns detaljplanearbete i området.

Undersökningsområdet var cirka 230 meter brett och 120 meter långt och utgjordes av åkermark med lerigt alvmaterial belägen i södra delen av samhället Lindome. Området avgränsades av Spårhagavägen i norr, i väster av en fastighetsgräns och mot söder och öster av en bäck. Inom området finns en fyndplats där en stenxya påträffats (L1969:4290). I närområdet finns flera fornlämningar i form av boplatser och lösfynd (se figur 2).

Undersökningen inleddes med en genomgång av arkivmaterial där fokus lades på närliggande fornlämningar och det historiska kartmaterialet. Kartmaterialet visade att området nyttjades som jordbruksmark under andra halvan av 1800-talet.

Fältarbetet genomfördes genom grävning av sökschakt med hjälp av grävmaskin och genom handrensning. Totalt grävdes 46 schakt fördelat på 201 m². Schakten var 3-4 meter långa och 1,3 meter breda. Figur 3 visar grävda schakt och i bilaga 1 finns beskrivningar av alla schakt. Efter avslutad grävning återlades det uppgrävda jordmaterialet.

Inget av arkeologiskt intresse framkom inom undersökningsområdet.

Med anledning av undersökningsresultatet anser Göta Arkeologi att det inte finns skäl för ytterligare arkeologiska undersökningar inom undersökningsområdet.

Inga avvikelser från undersökningsplanen skedde.

Länsstyrelsen diarienummer: 431-12338-2022

Göta Arkeologi projektnummer: 2215

Kommun: Mölndal

Socken: Lindome

Fastighet: Fågelsten 1:108

Fältarbete datum: 2022-04-19

Fältarbete personal: Mats Hellgren, Johanna Lega

Figur 3. Karta som visar alla grävda schakt och deras ID



Källförteckning

- ◇ Fornsök. www.raa.se
- ◇ Lantmäteriet, Historiska kartor. www.lantmateriet.se
- ◇ Informationskartan Västra Götalands län. www.lansstyrelsen.se

Bilaga

Bilaga 1. Schaktbeskrivningar

ID	Längd x Bredd m	Matjordsdjup m	Alvmaterial
S1000	3x1,3	0,18	Lera
S1004	4x1,3	0,2	Lera
S1008	4x1,3	0,22	Lera
S1012	4x1,3	0,22	Lera
S1016	4x1,3	0,22	Lera
S1020	3x1,3	0,2	Lera
S1024	4x1,3	0,24	Lera
S1028	3x1,3	0,22	Lera
S1032	3x1,3	0,2	Lera
S1036	4x1,3	0,26	Lera
S1040	3x1,3	0,22	Lera
S1044	3x1,3	0,2	Lera
S1048	3x1,3	0,22	Lera
S1052	3x1,3	0,24	Lera
S1056	3x1,3	0,2	Lera
S1060	4x1,3	0,2	Lera
S1064	3x1,3	0,2	Lera
S1068	3x1,3	0,24	Lera
S1072	3x1,3	0,2	Lera
S1076	5x1,3	0,2	Lera
S1080	3x1,3	0,2	Lera
S1084	4x1,3	0,22	Lera
S1088	4x1,3	0,24	Lera
S1092	4x1,3	0,2	Lera
S1096	3x1,3	0,24	Lera
S1100	3x1,3	0,24	Lera
S1104	3x1,3	0,26	Lera
S1108	3x1,3	0,32	Lera
S1112	3x1,3	0,28	Lera
S1116	3x1,3	0,26	Lera
S1120	3x1,3	0,26	Lera
S1124	3x1,3	0,28	Lera
S1128	3x1,3	0,24	Lera
S1132	3x1,3	0,3	Lera
S1136	3x1,3	0,18	Lera
S1140	3x1,3	0,18	Lera
S1144	4x1,4	0,20	Lera
S1148	4x1,3	0,22	Lera
S1152	3x1,3	0,2	Lera
S1156	3x1,3	0,24	Lera
S1160	3x1,3	0,2	Lera
S1164	3x1,3	0,18	Lera
S1168	3x1,3	0,18	Lera
S1172	4x1,3	0,2	Lera
S1176	4x1,3	0,24	Lera
S1180	3x1,3	0,14	Sand



GÖTA
ARKEOLOGI