

Arkeologisk utredning inom Annekärr 2:1

Arkeologisk utredning



Annekärr 2:1
Stora Lundby socken
Lerums kommun
Mats Hellgren

Rapport 2023:14

Arkeologisk utredning i Annekärr 2:1

Arkeologisk utredning

Annekärr 2:1
Stora Lundby socken
Lerums kommun
Mats Hellgren

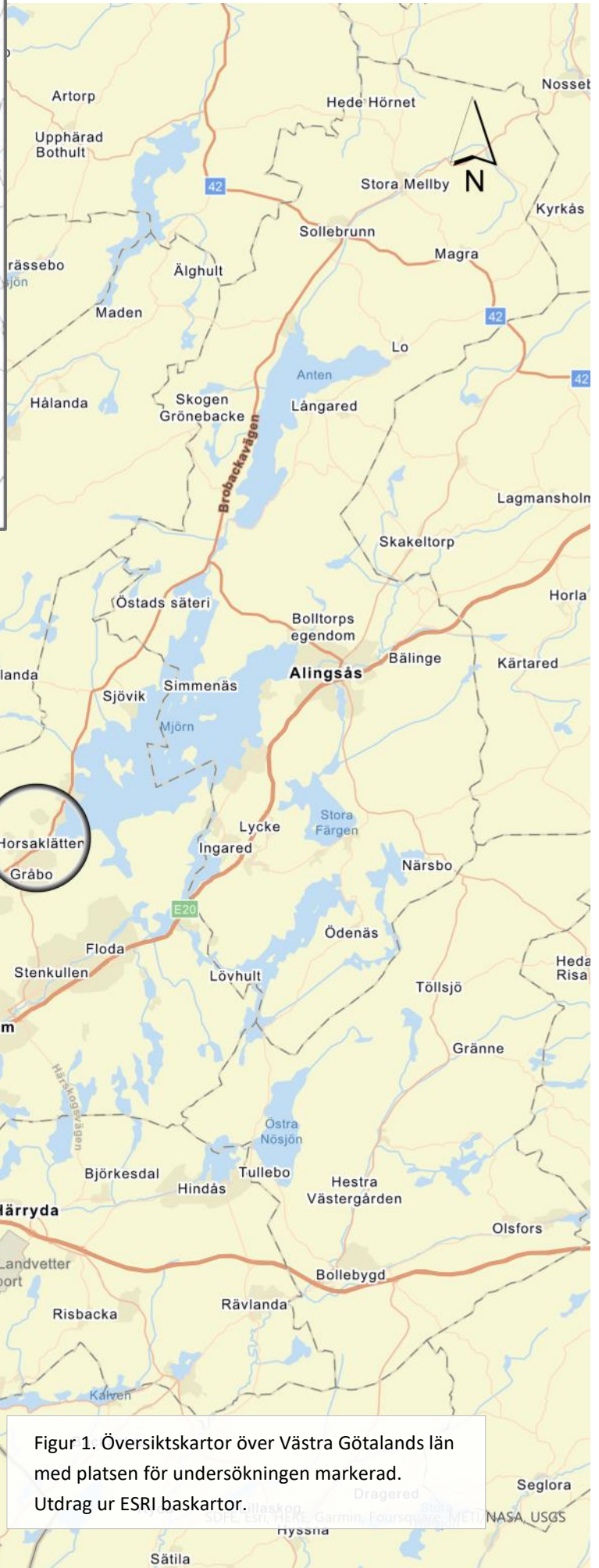
Göta Arkeologi Rapport 2023:14

Omslagsbild: Foto mot sydväst som visar delar av undersökningsområdet.

Foto: Mats Hellgren

Innehåll

Sammanfattning	5
Inledning och bakgrund	5
Kart- och arkivstudie.....	10
Metod och resultat.....	10
Slutsats och åtgärdsförslag.....	10
Källförteckning	11
Administrativa uppgifter.....	11
Bilagor	11



Figur 1. Översiktskartor över Västra Götalands län med platsen för undersökningen markerad. Utdrag ur ESRI baskartor.

Sammanfattning

Göta Arkeologi har inför planerad nybyggnation inom fastigheten Annekärr 2:1 i Lerums kommun genomfört en arkeologisk utredning. Utredningen visade att det inte finns några fornlämningar inom området. Inom området framkom en övrig kulturhistorisk lämning i form av en väg.

Utredningen inleddes med studier av äldre kartmaterial och av den kringliggande fornlämningsmiljön. Fältarbetet utfördes därefter i form av okulär besiktning av södra området och genom schaktgrävning i norra området.

Med anledning av undersökningsresultatet anser Göta Arkeologi att det inte är nödvändigt med ytterligare arkeologiska undersökningar inom utredningsområdet.

Inledning och bakgrund

I mitten av maj 2023 genomförde Göta Arkeologi en arkeologisk utredning inom fastigheten Annekärr 2:1 i Stora Lundby socken i Lerums kommun. Undersökningen genomfördes enligt länsstyrelsens beslut 431-44762-2022 med anledning av kommunens detaljplanearbete för bostäder.

Syftet med utredningen var att fastställa om fornlämningar fanns inom det tilltänkta exploateringsområdet samt att ge Länsstyrelsen beslutsunderlag inför fortsatta åtgärder. Resultatet skulle även kunna användas som planeringsunderlag av Lerums kommun.

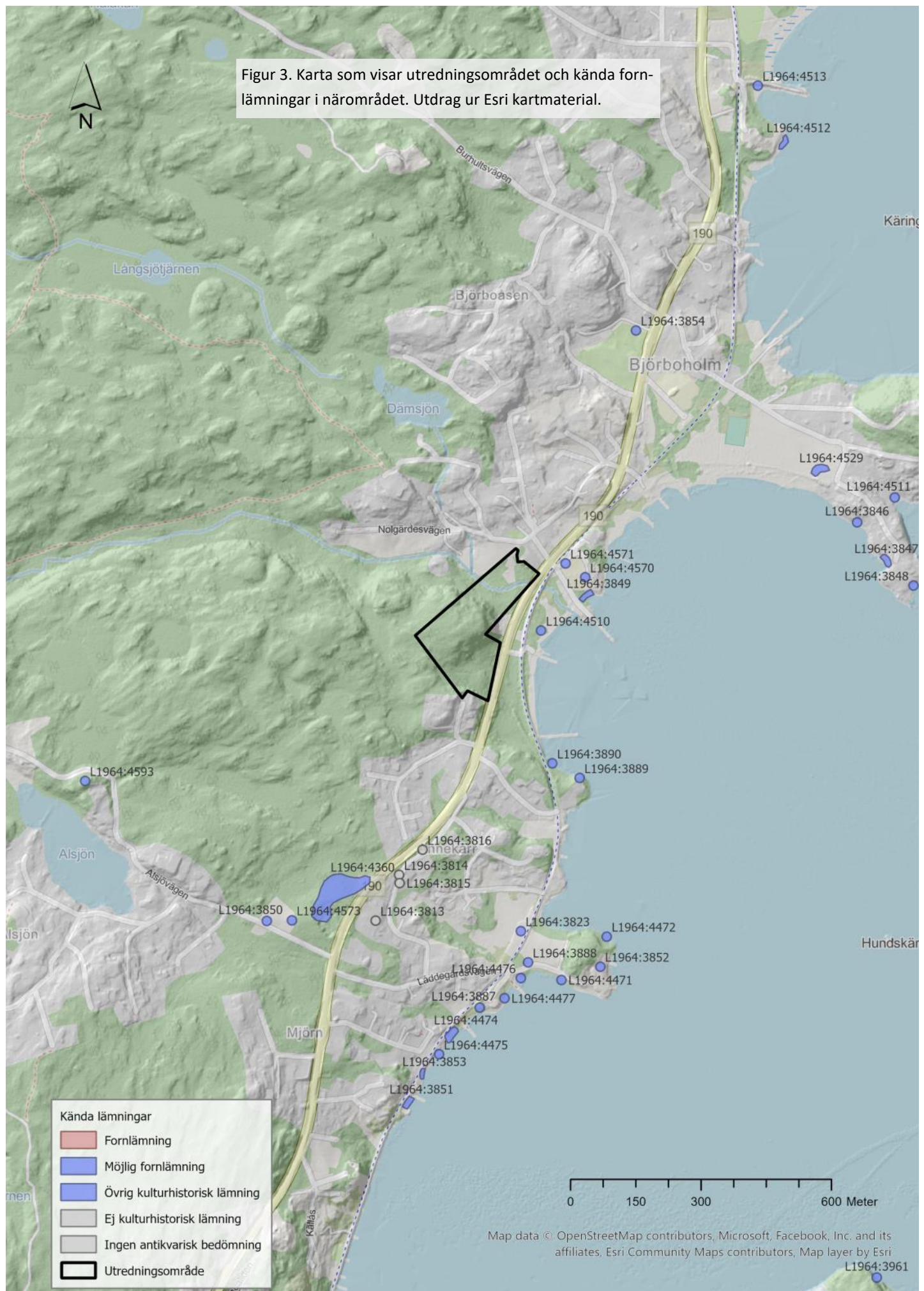
Utredningsområdet var cirka fyra hektar stort och beläget knappt två kilometer nordöst om samhället Gråbo i Lerums kommun nära sydvästra delen av sjön Mjörn. Den södra delen av området bestod huvudsakligen av berg i dagen och var beläget cirka 90 meter över havet. Den norra delen bestod av ett flackt markparti och låg 60 meter över havet.

Det fanns inga fornlämningar inom utredningsområdet. I närområdet finns en boplats (L1964:3849) och några fyndplatser där flinta har påträffats (L1964:4510, L1964:4570, L1964:4571). Längre bort och utefter västra kanten av Mjörn finns ett stort antal fyndplatser där flintföremål har påträffats.

Figur 2. Foto mot norr som visar delar av norra undersökningsområdet. Foto Mats Hellgren



Figur 3. Karta som visar utredningsområdet och kända fornlämningar i närområdet. Utdrag ur Esri kartmaterial.



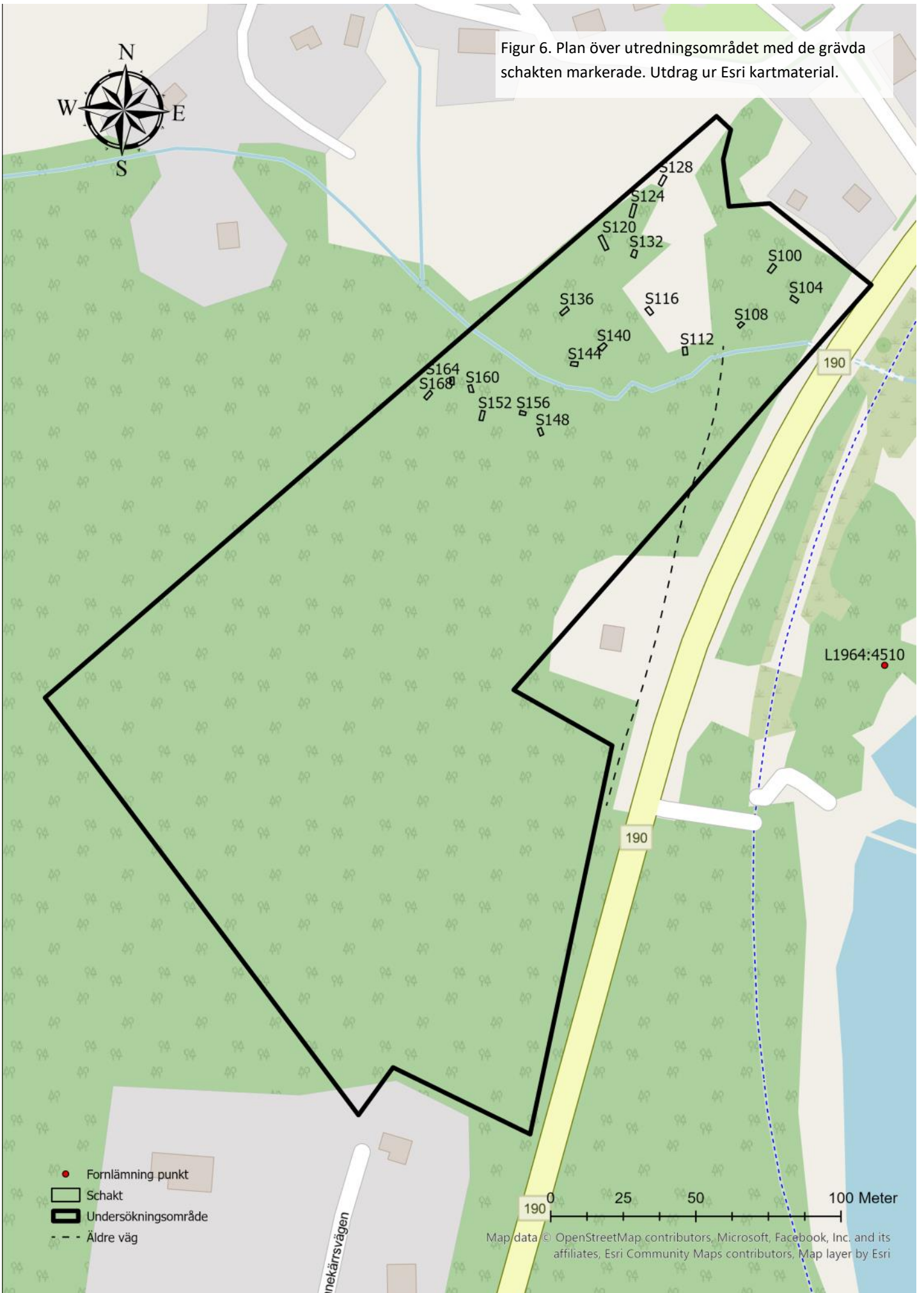


Figur 4. Utsnitt från en Lagaskifteskarta från 1843 som visar byn Ryds ägor. Utredningsområdet är markerat med röd linje. I nordöstra delen av området syns flera mindre åkrar medan södra delen bestod av ett skogsområde. I östra delen syns den gamla landsvägen som fortsatte söderut mot nuvarande samhället Gråbo. Lantmäteriet, historiska kartor.



Figur 5. Utsnitt från den så kallade Häradskartan från 1890-talet där utredningsområdets ungefärliga utsträckning är markerad med röd linje. På kartan syns att norra delen av området nyttjades som ett sammanhängande åkermarksområde. I östra delen syns landsvägen. Lantmäteriet, historiska kartor.

Figur 6. Plan över utredningsområdet med de grävda schakten markerade. Utdrag ur Esri kartmaterial.



Kart- och arkivstudie

Inledningsvis genomfördes en kart- och arkivstudie. Utredningsområdet är idag belägen inom fastigheten Annekärr 2:1 men tillhörde förr grannbyn Ryd.

Det äldsta belägget för namnet Ryd är från 1545 och namnet kan härledas till det fornsvenska ordet riudh som har betydelsen röjning i skog.

Den äldsta kända kartan som visar det aktuella området är en Lagaskifteskarta från 1843 över byn Ryds ägor. Kartan visar att merparten av utredningsområdet utgjordes av ett skogsområde ett stycke söder om byn Ryd medan det i norra delen fanns några mindre åkrar (se figur 4). Kartan visar också att det fanns en väg i nordsydlig riktning som gick igenom byn Ryds ägor. Denna väg utgjorde då en del av lång vägsträcka som sträckte sig från Nossebro i Skaraborgs län till Stora Steken vid Göta Älv och är till stora delar densamma som idag benämns väg 190. En ekonomisk karta från 1970-talet visar att vägen fortfarande var i bruk inom utredningsområdet. Idag är detta vägparti igenvuxet. Den häradsekonomiska kartan från 1890-talet visar att åkrarna inom norra delen av utredningsområdet bestod av ett sammanhängande åkermarksområde (se figur 5).

Metod och resultat

Merparten av utredningsområdet utgjordes av berg i dagen eller av tunna endast centimeter-tjocka jordlager vilket föranledde att denna del undersöktes okulärt. I detta område användes även en jordsond för att kontrollera jordlagrens djup. I undersökningsområdets norra del grävdes sökschakt med hjälp av grävmaskin utrustad med 1,3 meter stor planskopa. Sammanlagt upptogs 18 schakt med en total yta av 76 kvadratmeter (se figur 6 och bilaga 1). Schakten var 1,8-5 meter långa, 1,3-2,5 meter breda och 0,15-0,9 meter djupa. Efter undersökningen återfylldes schakten. Samtliga schakt mättes in med RTK-kopplad GPS och för dokumentationen användes en tablet och appen Arkeo. Fotografering skedde med mobilkamera.

Schaktningsgrävningarna visade att i stort sett hela norra området bestod av fyllningsmassor och den ursprungliga markytan var borttagen. Bortsett från lämningar efter en äldre väg vilken registrades som en övrig kulturhistorisk lämning (L2023:2096) framkom inget av arkeologiskt intresse.

Slutsats och åtgärdsförslag

Med anledning av att inga fornlämningar framkom bedömer Göta arkeologi att inga ytterligare arkeologiska insatser är nödvändiga inför fortsatt exploatering.

Den arkeologiska utredningen genomfördes enligt undersökningsplanen utan avvikelser.

Källförteckning

- Kulturmiljöregistret, app.raa.se
- Ortnamnen i Älvsborgs län. Del VIII Kullings härad. Uppsala 1913.
- Lantmäteriet, Historiska kartor. www.lantmateriet.se

Lantmäteristyrelsens arkiv: Stora Lundby socken, Ryd, Laga skifte år 1843, 15-stl-47

Rikets allmänna kartverks arkiv, Häradskartan 1890-talet: Mjörn

Administrativa uppgifter

Länsstyrelsen diarienummer: 431-44762-2022

Göta Arkeologi projektnummer: 2316

Kommun: Lerum

Socken: Stora Lundby

Fastighet: Annekärr 2:1

Lämningsnummer: L2023:2096 väg, övrig kulturhistorisk lämning

Fältarbete: 16 timmar (2023-05-22)

Fältarbete personal: Mats Hellgren och Simon Karlsson

Bilagor

Bilaga 1. Schaktbeskrivningar

Bilagor

Bilaga 1 - Schaktbeskrivningar

ID	Längd x Bredd (m)	Markslag	Genomgrävd jordtyp	Schaktdjup (m)	Alvmaterial
S100	3x2	Öppen mark	Fyllnadsmaterial	0,5	Lera
S104	2,4x2	Öppen mark	Fyllnadsmaterial	0,5	Lera
S108	1,8x1,3	Öppen mark	Fyllnadsmaterial	0,5	Lera
S112	3x1,3	Öppen mark	Fyllnadsmaterial	0,9	Lera
S116	3x1,3	Öppen mark	Fyllnadsmaterial	0,8	Lera
S120	5x1,3	Öppen mark	Fyllnadsmaterial	0,4	Lera
S124	5x1,3	Öppen mark	Fyllnadsmaterial	0,3	Lera
S128	3,5x1,3	Öppen mark	Fyllnadsmaterial	0,3	Lera
S132	2,3x1,3	Öppen mark	Fyllnadsmaterial	0,8	Lera
S136	2,4x1,3	Öppen mark	Matjord	0,25	Lera
S140	2,5x2,5	Öppen mark	Fyllnadsmaterial	0,6	Lera
S144	2,4x1,4	Öppen mark	Fyllnadsmaterial	0,7	Lera
S148	2,1x1,3	Öppen mark	Förna	0,24	Lera
S152	2,3x1,3	Öppen mark	Förna	0,15	Lera
S156	3x1,3	Öppen mark	Förna	0,2	Lera
S160	2,2x1,3	Öppen mark	Förna	0,22	Lera
S164	2,1x1,3	Öppen mark	Förna	0,2	Lera
S168	2,5x1,3	Öppen mark	Förna	0,23	Lera, Silt



GÖTA
ARKEOLOGI