

Nyupptäckt boplats i Sörhaga

Arkeologisk utredning



Sörhaga 1:7 med flera
Alingsås socken
Alingsås kommun
Mats Hellgren

Rapport 2024:15

Nyupptäckt boplats i Sörhaga

Arkeologisk utredning

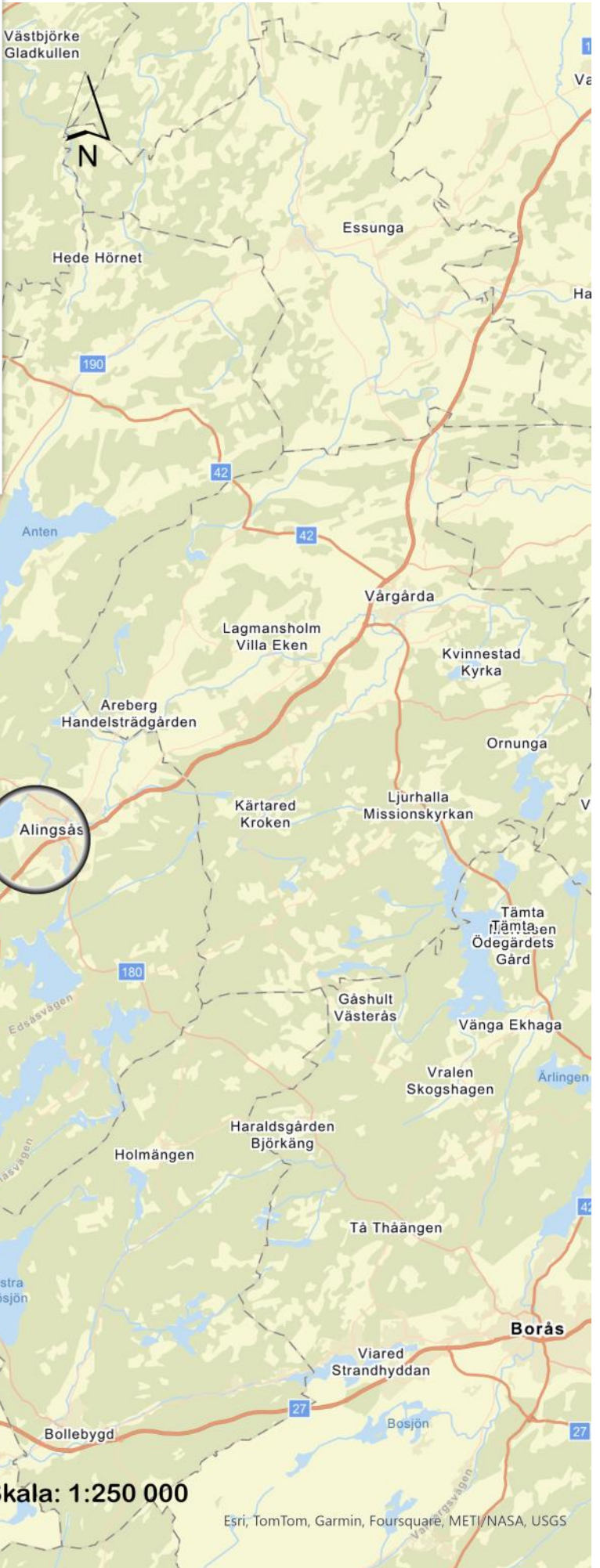
Sörhaga 1:7 med flera
Alingsås socken
Alingsås kommun
Mats Hellgren

Göta Arkeologi Rapport 2024:15

Omslagsbild: Foto över en del av undersökningsområdet. Foto Mats Hellgren.

Innehåll

Sammanfattning.....	5
Inledning och bakgrund	5
Metod och resultat	7
Område A	7
Boplats L2024:2917	10
Område B	10
Område C	12
Område D	12
Slutsats och åtgärdsförslag.....	16
Källförteckning.....	17
Administrativa uppgifter.....	17
Bilagor.....	17



Figur 1. Översiktskartor över Västra Götalands län med platsen för undersökningen markerad. Utdrag ur ESRI baskartor.

Skala: 1:250 000

Sammanfattning

Med anledning av att Alingsås kommun ämnar detaljplanera ett område inom fastigheten Sörhaga 1:7 med flera har Göta Arkeologi utfört en arkeologisk utredning.

Undersökningen resulterade i att en ny fornlämning i form av en boplats (L2024:2917) påträffades. I övrigt framkom inget av arkeologiskt eller kulturhistoriskt intresse .

Om det inte går att bevara den nyupptäckta fornlämningen anser Göta Arkeologi att det är nödvändigt med ytterligare arkeologiska undersökningar. I övrigt finns inga arkeologiska synpunkter på utredningsområdet.

Inledning och bakgrund

I början av juni 2024 genomförde Göta Arkeologi en arkeologisk utredning inom fastigheten Sörhaga 1:7 med flera i Alingsås socken och kommun. Utredningen genomfördes enligt länsstyrelsens beslut 431-3077-2024. Anledningen till undersökningen var att Alingsås kommun avser detaljplanera området.

Syftet med utredningen var att ta reda på om det finns fornlämningar inom detaljplanområdet. Undersökningens resultat ska kunna användas av Länsstyrelsen vid fortsatt tillståndsprövning och utgöra underlag inför eventuella kommande arkeologiska åtgärder. Resultatet ska också kunna användas som underlag för Alingsås kommuns fortsatta planering.

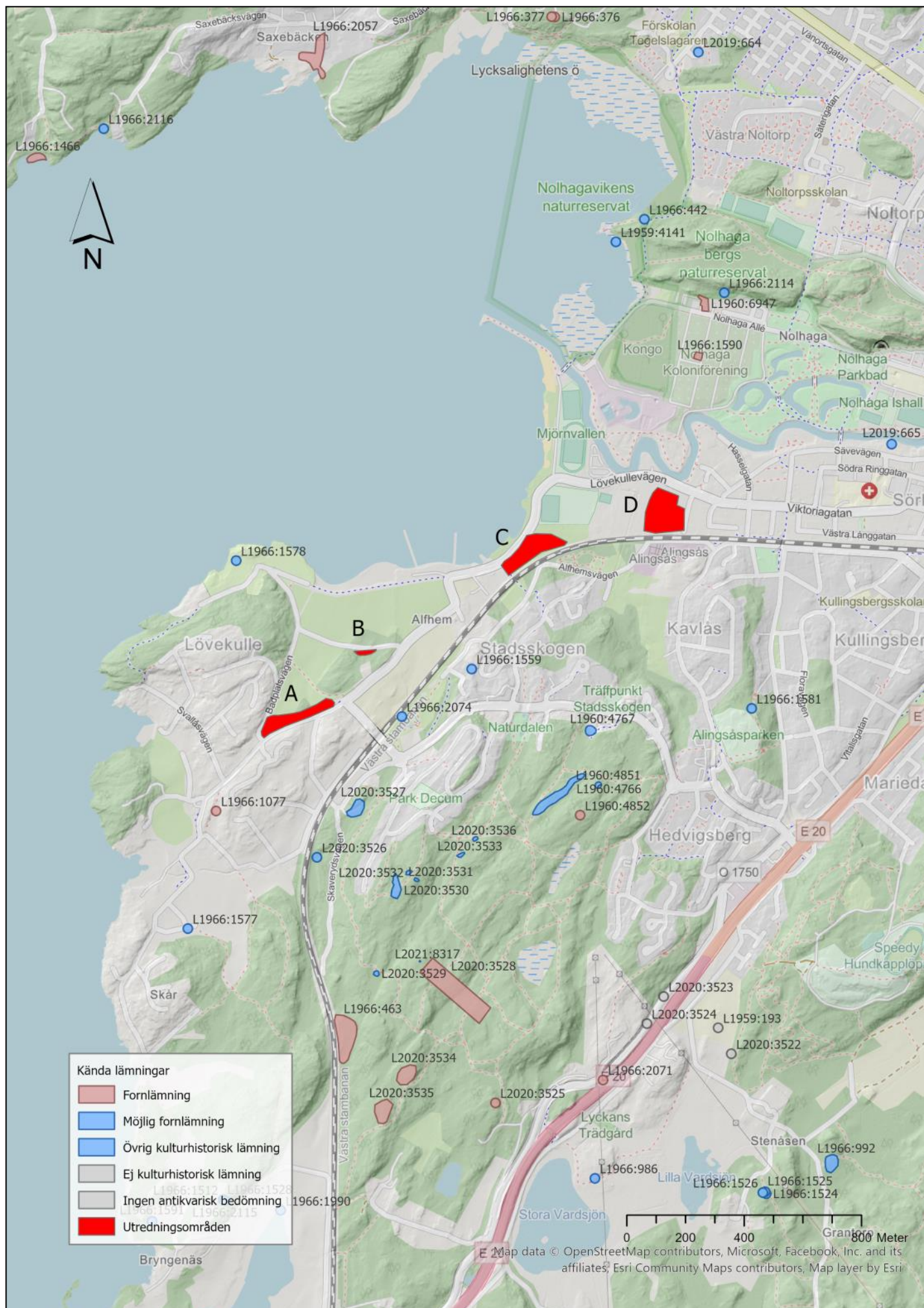
År 2020 gjordes en arkeologisk steg 1-utredning inom dåvarande utredningsområde vilket resulterade i åtta områden som bedömdes vara intressanta för en steg 2-utredning (Berggren 2020). Inom det nu aktuella planområdet ingick fyra av dessa områden vilka kom att benämnas område A-D (se figur 2). Utredningsområdet var närmare fyra hektar stort och bestod huvudsakligen av åkermark.

Det fanns inga kända fornlämningar inom utredningsområdet när arbetet genomfördes. I närområdet fanns det emellertid två fornlämningar i form av en härd (L1966:1077) och en boplats (L1966:1590).

I närområdet ligger det flera övriga kulturhistoriska lämningar i form av två fyndplatser av bearbetad flinta (L1966:1559 och L1966:1578), en lägenhetsbebyggelse i form av en torplämning (L2020:3527), en stenbro (L2020:3526) och ett minnesmärke (L1966:2074).

Längre bort mot söder och öster finns det flera fornlämningar i form av gravar, röjningsrösen och lägenhetsbebyggelser samt flera övriga kulturhistoriska lämningar i form av lämningar efter stenindustri och stembrott.

Runt den näraliggande sjön Mjörn finns det ett stort antal stenåldersboplatser vilket visar att området kring sjön varit attraktivt för bosättning under stenålder. Ser man till fornlämningar från järnålder i denna del av Västra Götalands län antyds en rik jordbruksbygd i området kring dalgångarna intill Säveån från Nolby i Alingsås mot samhället Vårgårda i nordöst.



Figur 2. Karta över närområdet med kända fornlämningar markerade. Utredningsområdena A-D är markerat med röd färg. Utdrag ur Esri kartmaterial.

Metod och resultat

Fältarbetet inleddes med schaktgrävning inom område A längst i väster och avslutades i öster med område D. Schaktgrävningarna utfördes med hjälp av en grävmaskin utrustad med 1,3 meter bred planskopa. Matjord skrapades av skiktvis i schakten så att de kunde genomsökas med handredskap.

Sammanlagt grävdes 88 schakt med en sammanlagd yta av cirka 700 kvadratmeter (se figur 7). Schakten var 3-25 meter långa och vanligen 1,3 meter breda. Schaktdjupet varierade från 0,1 meter till 0,6 meter. Efter undersökningen återfylldes schakten.

Inmätningar utfördes med RTK-kopplad GPS och för dokumentationen användes en tablet och appen Arkeo. Fotografering skedde med mobilkamera.

Anläggningsbeskrivningar finns i bilaga 1. Profiliritningar återfinns i bilaga 2 och schaktbeskrivningar i bilaga 3. I bilaga 4 finns kartor som visar grävda schakt.

Område A

Området var cirka 265 meter långt och 30-50 meter brett och bestod av åkermark som var beläget 73-81 meter över havet.

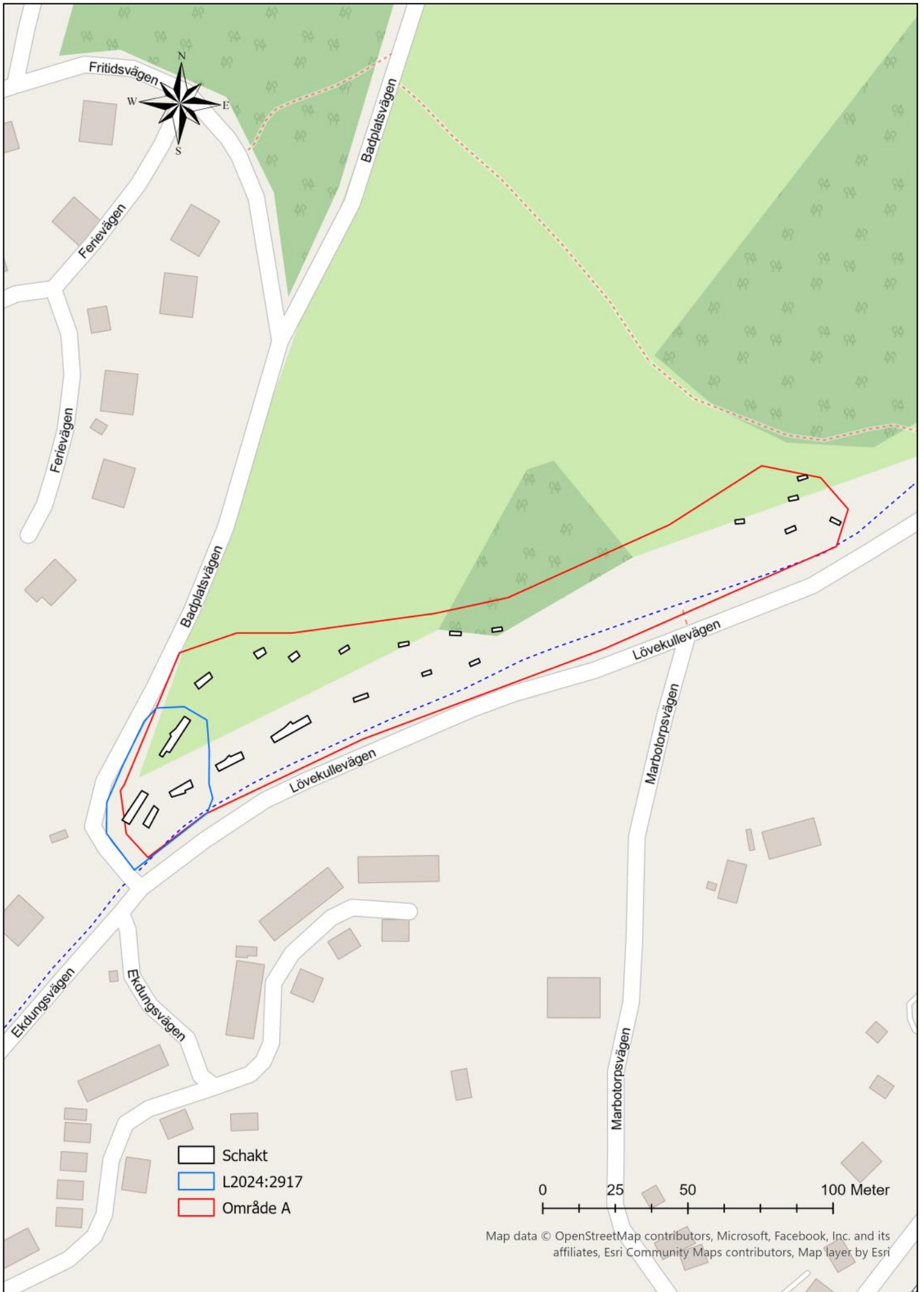
Totalt grävdes 21 schakt. I västra delen av området bestod alvmaterialet av sand medan den övriga delen bestod av lera.

I den sandiga delen av området framkom en fornlämning i form av en boplats innehållande anläggningar av förhistorisk karaktär. Denna fornlämning erhöll beteckningen L2024:2917 i kulturmiljöregistret (se figur 4 och 5).

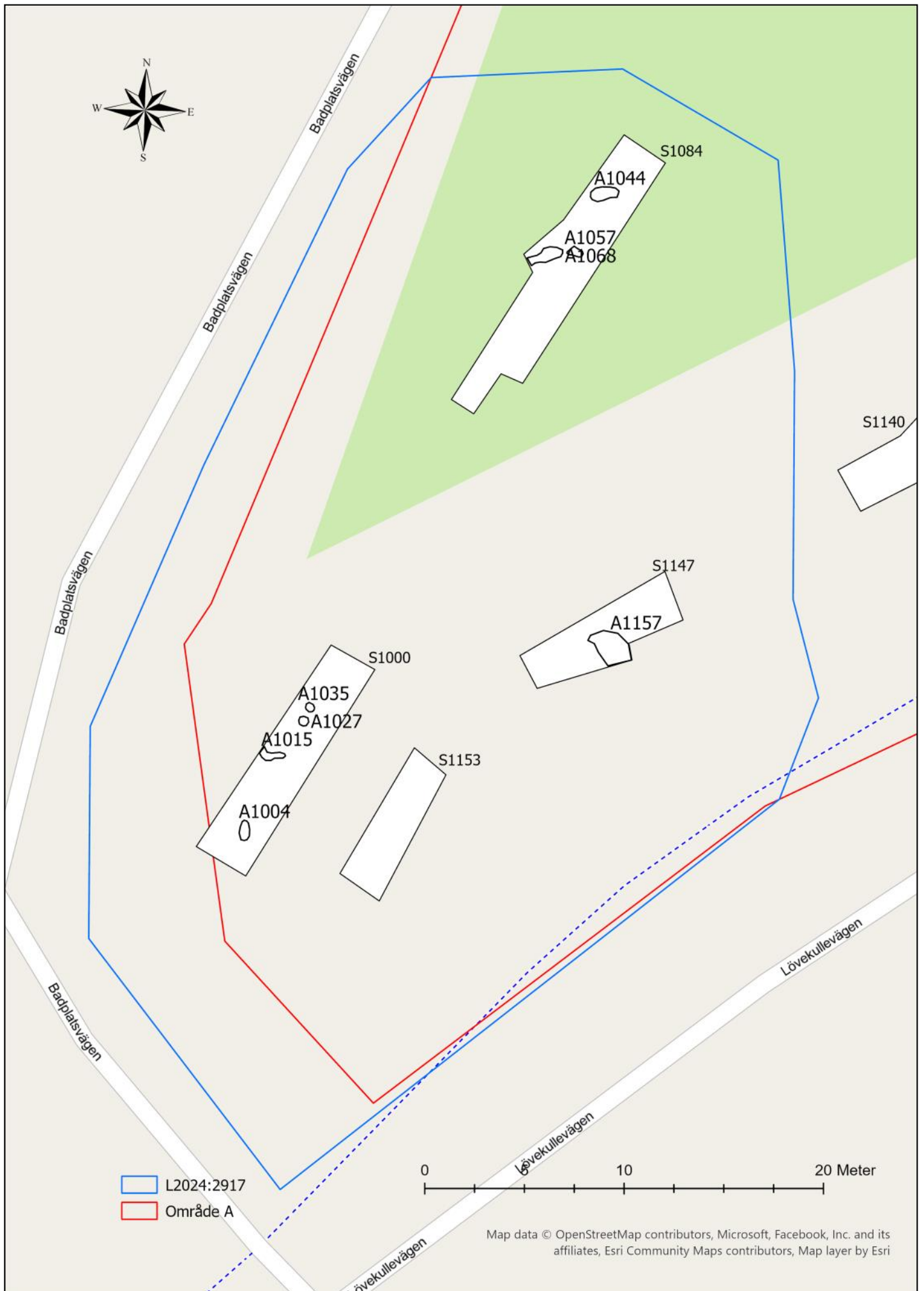
I övrigt framkom inget av arkeologiskt intresse.

Figur 3. Foto från väster som visar delar av område A. Foto Mats Hellgren.





Figur 4. Karta över område A där schakt och den nyupptäckta fornlämningen L2024:2917 är markerade. Utdrag ur Esri kartmaterial.



Figur 5. Karta över område A där schakt och anläggningar inom den nypptäckta fornlämningen L2024:2917 är markerade. Utdrag ur Esri kartmaterial.

L2024:2917 Boplats

Den nyupptäckta fornlämningen var cirka 50x35 meter stor (NÖ-SV) och avgränsades mot söder, väster och nordväst av vägar. I samband med schaktning i området framkom åtta anläggningar i form av tre gropar, två stolphål, ett kulturlager, en sotfläck och en ränna (se figur 5).

Groparna (A1044, A1057 och A1068) var ovala till formen och var 0,8-1,8 meter långa och 0,48-0,73 meter breda. Fyllningen bestod av gråbrun sand med kolstänk.

Det ena stolphålet (A1027) var runt till formen och 0,54 meter stort medan det andra (A1035) var ovalt och 0,44-0,52 meter stort. Fyllningen bestod av gråbrun sand med kolstänk.

Kulturlagret (A1157) var till formen oregelbunden och fortsatte utanför schaktet mot söder. Fyllningen bestod av gråbrun sand med sot och kolstänk samt enstaka mindre cirka 0,1 m stora stenar.

Sotfläcken (A1004) var 0,53-1,02 meter stor och fyllningen bestod av sotig sand med kolstänk.

Rännan (A1015), som fortsatte utanför schaktet åt väster, var 1,26 meter lång och 0,3-0,4 meter bred och fyllningen bestod av gråbrun sand med kolstänk.

På grund av osäkerhet av de framkomna anläggningarnas ålder undersöktes det runda stolphålet till hälften och profilen ritades (se bilaga 2). Anläggningen bedömdes härröra från förhistorisk tid.

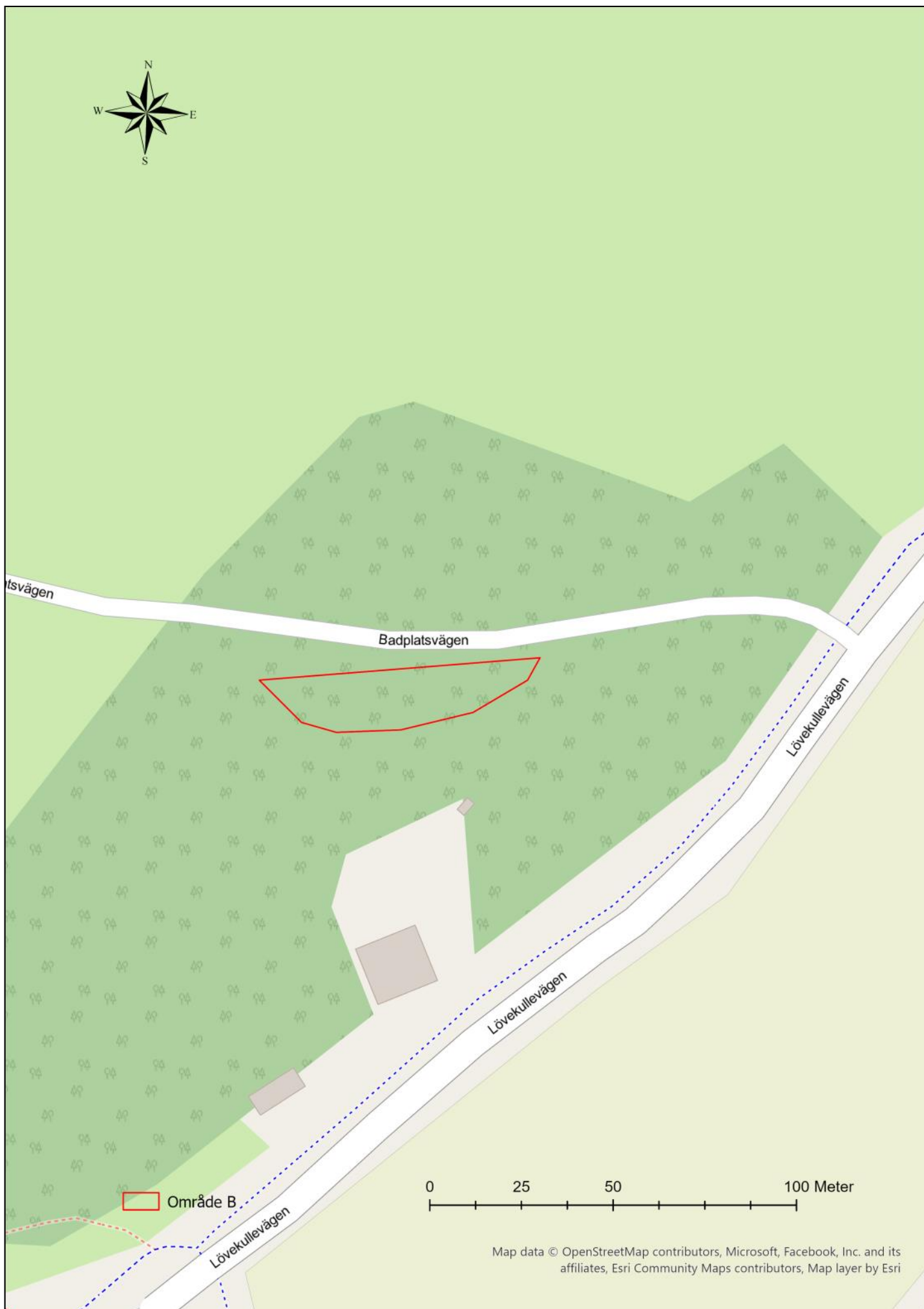
Område B

Område B utgjordes av den sydligaste delen av ett större område som i steg 1-utredningen ansågs vara av arkeologiskt intresse. Området var 75 meter långt och 15 meter brett och bestod av ett skogbevuxet område beläget 67 meter över havet omedelbart söder om en bilväg (se figur 7). I detta smala område fanns flera bergspartier och flera större markfasta stenblock. Därutöver fanns även flera nedgrävda stolpar som bar en elkabel.

Efter en okulär besiktning ansågs området på grund av de topografiska aspekterna vara ointressant ur ett arkeologiskt perspektiv varav detta område lämnades orört.

Figur 6. Foto från norr som visar delar av område B. Foto Mats Hellgren.





Figur 7. Karta över område B. Utdrag ur Esri kartmaterial.

Område C

Området var 250 meter långt och 30x50 meter brett och bestod av åkermark som var beläget 61-62 meter över havet.

Totalt grävdes 33 schakt (se figur 10). Bortsett från ett mindre område med sand och silt i öster bestod undergrunden av lera.

Inget av arkeologiskt intresse framkom.



Figur 8. Foto från norr som visar delar av område C. Foto Mats Hellgren.

Område D

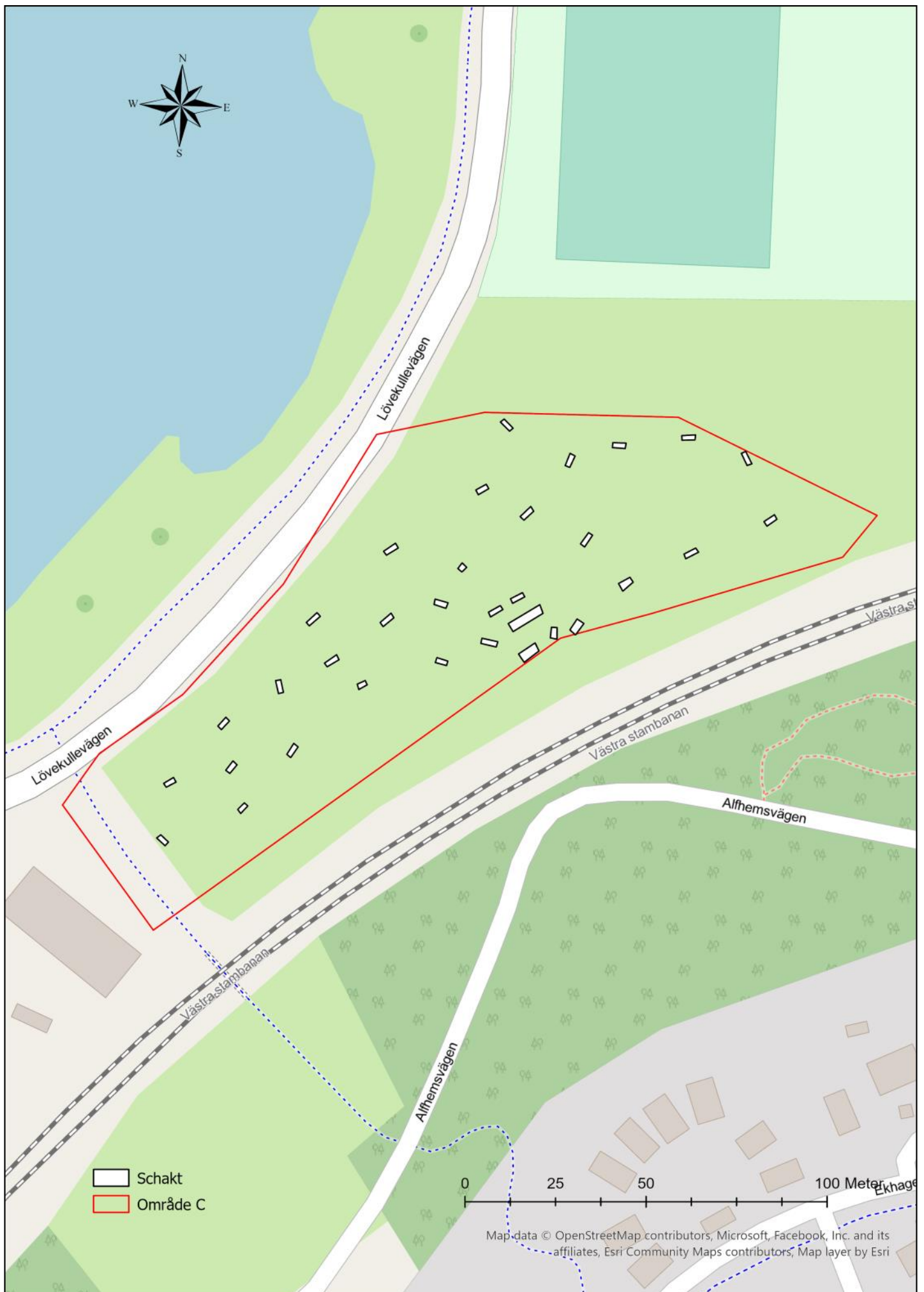
Området var cirka 265 meter långt och 30-50 meter brett och bestod av igenvuxen före detta åkermark som var beläget 62-64 meter över havet.

Totalt grävdes 34 schakt (se figur 11). Bortsett från ett mindre område med sand och silt i den centrala delen av området bestod undergrunden av lera.

Inget av arkeologiskt intresse framkom.



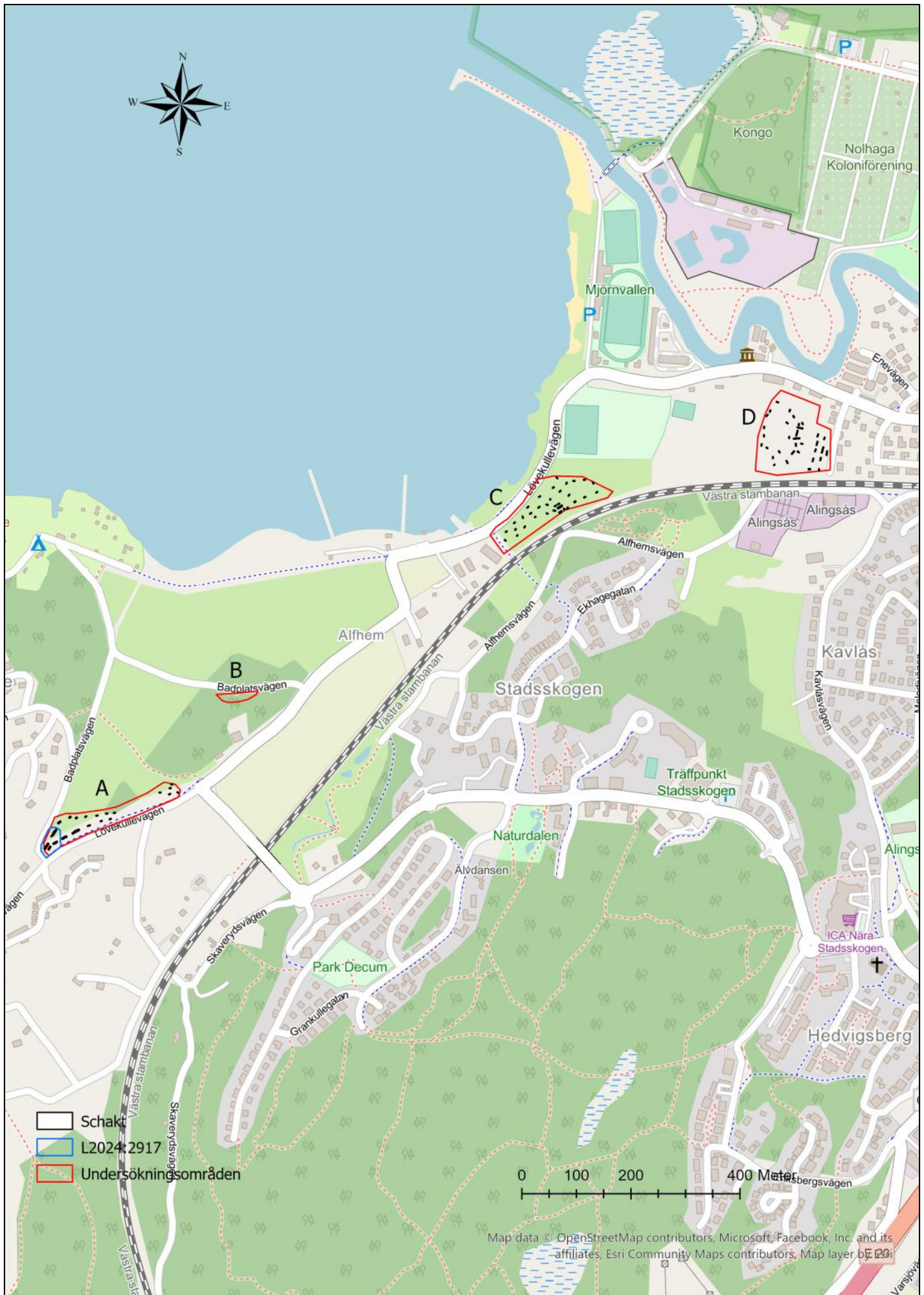
Figur 9. Foto från norr som visar delar av område D. Foto Mats Hellgren.



Figur 10. Karta över område C där schakten är markerade. Utdrag ur Esri kartmaterial.



Figur 11. Karta över område D där schakten är markerade. Utdrag ur Esri kartmaterial.



Figur 12. Resultatkarta som visar undersökningsområdena, grävda schakt och den nyupptäckta fornlämningen L2024:2917. Utdrag ur Esri kartmaterial.

Slutsats och åtgärdsförslag

Den arkeologiska utredningen resulterade i en nyupptäckt fornlämning i form av en förhistorisk boplatz.

Om det inte går att bevara den nyupptäckta fornlämningen anser Göta Arkeologi att det är nödvändigt med ytterligare arkeologiska undersökningar av fornlämningen. I övrigt finns inga arkeologiska synpunkter av utredningsområdet.

Undersökningen genomfördes enligt undersökningsplanen utan avvikelser.

Källförteckning

- Kulturmiljöregistret, app.raa.se
- Berggren, K. 2020. Sörhaga 1:7 m. fl., Alingsås socken och kommun. Arkeologisk utredning steg 1. RIO Göteborg Natur- och kulturkooperativ. Rapport 2020:10

Administrativa uppgifter

Länsstyrelsen diarienummer: 431-3077-2024

Göta Arkeologi projektnummer: 2417

Kommun: Alingsås

Socken: Alingsås

Fastighet: Sörhaga 1:7 med flera

Fältarbete: Tre arbetsdagar (2024-06-03 - 2024-06-05)

Fältarbete personal: Mats Hellgren och Simon Karlsson

Bilagor

Bilaga 1. Anläggningsbeskrivningar

Bilaga 2. Profilritningar

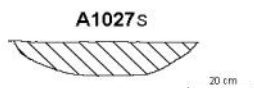
Bilaga 3. Schaktbeskrivningar

Bilaga 4. Kartor som visar de grävda schakten från norr till söder

Bilaga 1. Anläggningsbeskrivningar

ID	Typ	Beskrivning	Längd (m)	Bredd (m)	Djup (m)	Form	Kommentar
A1004	Sotfläck	Sotig sand med kolstänk	1,04	0,53		Oregelbunden	
A1015	Ränna	Gråbrun sand med kolstänk	1,26	0,3-0,4			Anläggningen fortsätter in i schaktvägg mot NV
A1027	Stolphål	Gråbrun sand med kolstänk och enstaka mindre cirka 0,05 m stora stenar	0,54	0,54	0,1	Rund	
A1035	Stolphål	Gråbrun sand med kolstänk	0,52	0,44		Oval	
A1044	Grop	Gråaktig sand med kolstänk	1,43	0,73		Oval	
A1057	Grop	Något mörk gråbrun sand med kolstänk	0,8	0,48		Oval	
A1068	Grop	Gråbrun sand med kolstänk	1,82	0,72		Oval	
A1157	Kulturlager	Gråbrun sand med sot och kolstänk samt enstaka mindre cirka 0,1 m stora stenar	2,02	1,71		Oregelbunden	Anläggningen fortsätter in i schaktvägg mot söder

Bilaga 2. Profiliritning av anläggningar

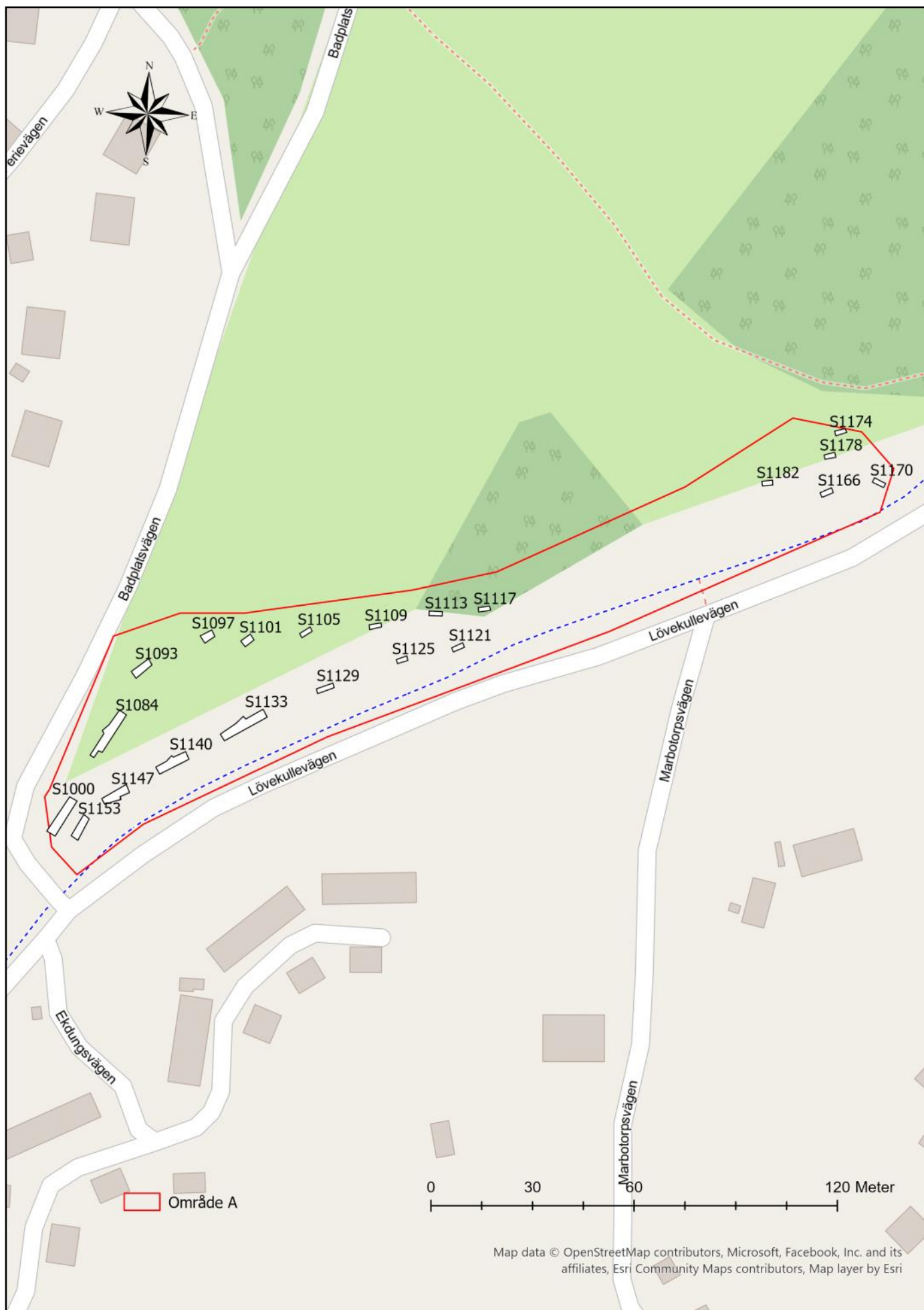


Bilaga 3. Schaktbeskrivningar

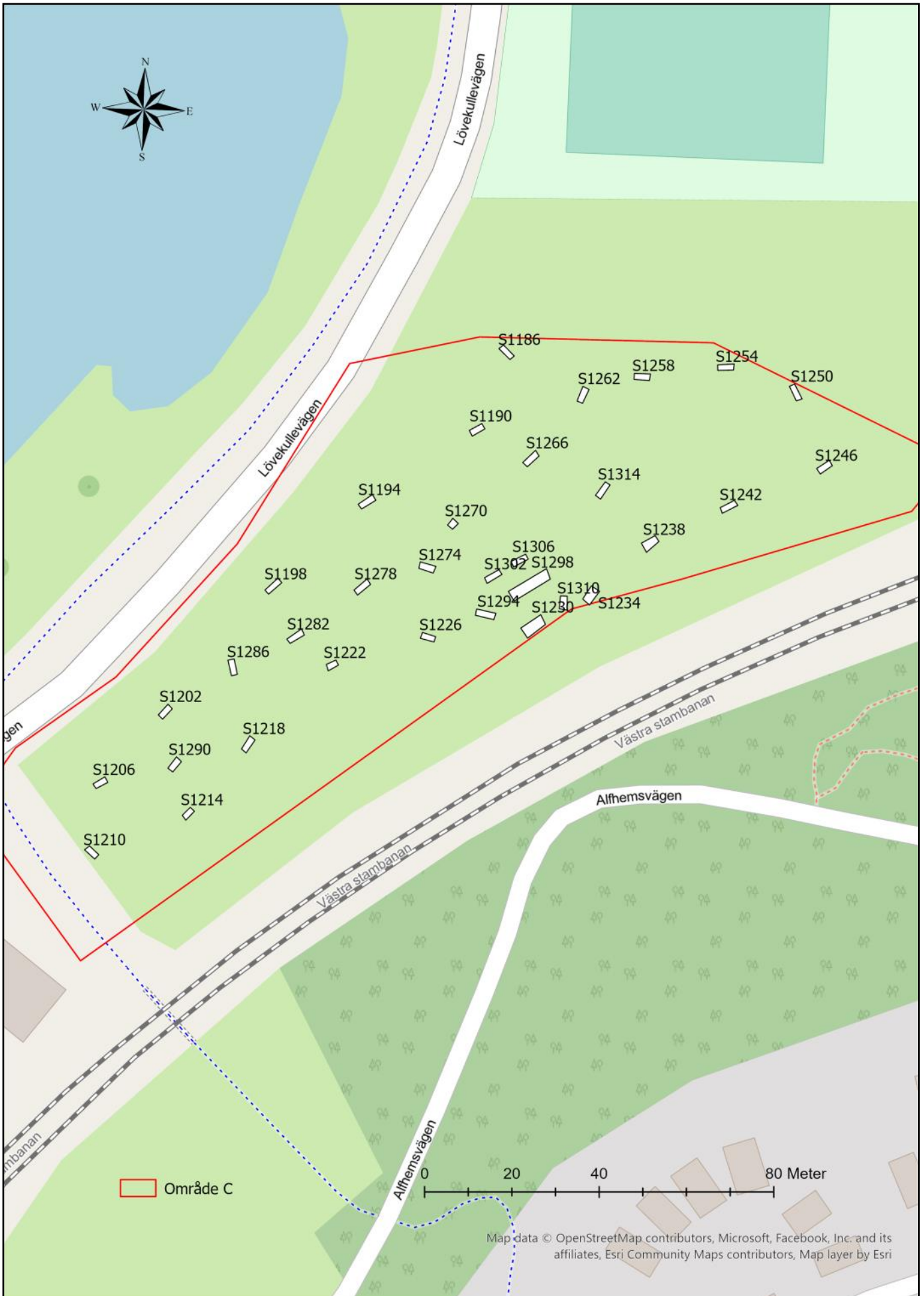
ID	Längd x Bredd (m)	Markslag	Genomgrävd jordtyp	Schaktdjup (m)	Alvmaterial	Kommentar
S1000	12x2,5	Åker	Matjord	0,26	Sand	
S1084	16x1,3-2,5	Åker	Matjord	0,26	Sand	
S1093	6x2,5	Åker	Matjord	0,26	Sand	
S1097	3x2,5	Åker	Matjord	0,26	Silt	
S1101	3x2,5	Åker	Matjord	0,28	Lera	
S1105	3x1,3	Åker	Matjord	0,26	Lera	
S1109	3x1,3	Åker	Matjord	0,26	Lera	
S1113	3x1,3	Åker	Matjord	0,28	Lera, Berg	
S1117	3x1,3	Åker	Matjord	0,28	Lera	
S1121	3x1,3	Åker	Matjord	0,26	Lera	
S1125	3x1,3	Åker	Matjord	0,46	Lera, Berg	
S1129	5x1,3	Åker	Matjord	0,28	Lera	
S1133	13x2,5-3	Åker	Matjord	0,3	Silt, Sand	
S1140	9x2,5	Åker	Matjord	0,34	Sand	
S1147	8x3-2,5	Åker	Matjord	0,34	Sand	
S1153	7x2,5	Åker	Matjord	0,36	Sand	
S1166	3x1,3	Åker	Matjord	0,3	Lera	
S1170	3x1,3	Åker	Matjord	0,3	Lera	
S1174	3x1,3	Åker	Matjord	0,3	Lera	
S1178	3x1,3	Åker	Matjord	0,3	Lera	
S1182	3x1,3	Åker	Matjord	0,3	Lera	
S1186	3,5x1,3	Åker	Matjord	0,3	Lera	
S1190	3,5x1,3	Åker	Matjord	0,3	Lera	
S1194	3,5x1,3	Åker	Matjord	0,3	Lera	
S1198	4x1,3	Åker	Matjord	0,3	Silt, Sand	
S1202	3x1,3	Åker	Matjord	0,3	Lera	
S1206	3x1,3	Åker	Matjord	0,28	Lera	
S1210	3x1,3	Åker	Matjord	0,3	Lera	
S1214	3x1,3	Åker	Matjord	0,3	Lera	
S1218	4x1,3	Åker	Matjord	0,3	Lera	
S1222	3x1,3	Åker	Matjord	0,3	Lera	
S1226	3x1,3	Åker	Matjord	0,3	Lera	
S1230	5x2	Åker	Matjord	0,3	Sand, Grus, Berg	
S1234	3,5x2	Åker	Matjord	0,3	Silt, Sand	
S1238	3,5x2	Åker	Matjord	0,29	Lera	
S1242	3,5x1,3	Åker	Matjord	0,3	Lera	
S1246	3,5x1,3	Åker	Matjord	0,3	Lera	
S1250	3,5x1,3	Åker	Matjord	0,3	Lera	
S1254	3x1,3	Åker	Matjord	0,3	Lera	
S1258	3x1,3	Åker	Matjord	0,3	Lera	
S1262	3x1,3	Åker	Matjord	0,3	Lera	
S1266	3x1,3	Åker	Matjord	0,3	Lera	
S1270	2,5x1,3	Åker	Matjord	0,3	Lera	
S1274	3x1,3	Åker	Matjord	0,4	Lera	
S1278	3,5x1,3	Åker	Matjord	0,32	Lera	
S1282	3x1,3	Åker	Matjord	0,3	Lera	
S1286	3x1,3	Åker	Matjord	0,3	Lera	
S1290	3x1,3	Åker	Matjord	0,3	Lera	
S1294	4x1,3	Åker	Matjord	0,3	Silt, Sand	
S1298	9x2,5	Åker	Matjord	0,3	Sand, Grus, Berg	
S1302	4x1,3	Åker	Matjord	0,31	Silt, Sand	
S1306	3x1,3	Åker	Matjord	0,3	Silt, Sand, Berg	
S1310	3x2	Åker	Matjord	0,3	Sand, Grus, Berg	
S1314	2,5x1,3	Åker	Matjord	0,29	Lera	

ID	Längd x Bredd (m)	Markslag	Genomgrävd jordtyp	Schaktdjup (m)	Alvmaterial	Kommentar
S1318	12x1,3	Åker	Matjord	0,25-0,47	Lera, Sand	Lera i öster. Stenfyllt dike tvärs över schaktet
S1322	10x1,3	Åker	Matjord	0,42	Sand	Stenfyllt dike i schaktets längdriktning
S1326	3,5x1,3	Åker	Matjord	0,3	Lera	
S1330	10x1,3	Åker	Matjord	0,34	Lera	
S1334	3,5x1,3	Åker	Matjord	0,3	Lera	
S1338	3,5x1,3	Åker	Matjord	0,3	Lera	
S1342	4x1,3	Åker	Matjord	0,3	Sand	
S1346	3,5x1,3	Åker	Matjord	0,3	Lera	
S1350	3,5x1,3	Åker	Matjord	0,33	Lera, Sand	Sand i öst och väst. Lera i mitten
S1354	6x1,3	Åker	Matjord	0,39	Lera, Sand	
S1358	5x1,3	Åker	Matjord	0,42	Silt, Sand	
S1362	3,5x1,3	Åker	Matjord	0,3	Lera, Silt	
S1366	3,5x1,3	Åker	Matjord	0,39	Silt, Sand	
S1370	3,5x1,3	Åker	Matjord	0,3	Lera	
S1374	2,5x1,3	Åker	Matjord	0,4	Lera	
S1378	3x1,3	Åker	Matjord	0,3	Silt	
S1382	3,5x1,3	Åker	Matjord	0,3	Lera	
S1386	3x1,3	Åker	Matjord	0,28	Lera	
S1390	3x1,3	Åker	Matjord	0,28	Lera, Silt	
S1394	3,5x1,3	Åker	Matjord	0,3	Lera	
S1398	3x1,3	Åker	Matjord	0,3	Lera	
S1402	3x1,3	Åker	Matjord	0,3	Silt	
S1406	3x1,3	Åker	Matjord	0,3	Silt, Sand	
S1410	3x1,3	Åker	Matjord	0,3	Lera	
S1414	4x1,3	Åker	Matjord	0,33	Sand	
S1418	7x1,3	Åker	Matjord	0,3	Sand	
S1424	4,5x1,3	Åker	Matjord	0,3	Sand	
S1428	3,5x1,8	Åker	Matjord	0,3	Silt, Sand	
S1436	3,5x1,3	Åker	Matjord	0,3	Sand	
S1440	5x1,3	Åker	Matjord	0,3	Sand	
S1444	10x1,3	Åker	Matjord	0,3	Sand	
S1448	3,5x1,3	Åker	Matjord	0,3	Sand	
S1452	7x1,3	Åker	Matjord	0,3	Sand	

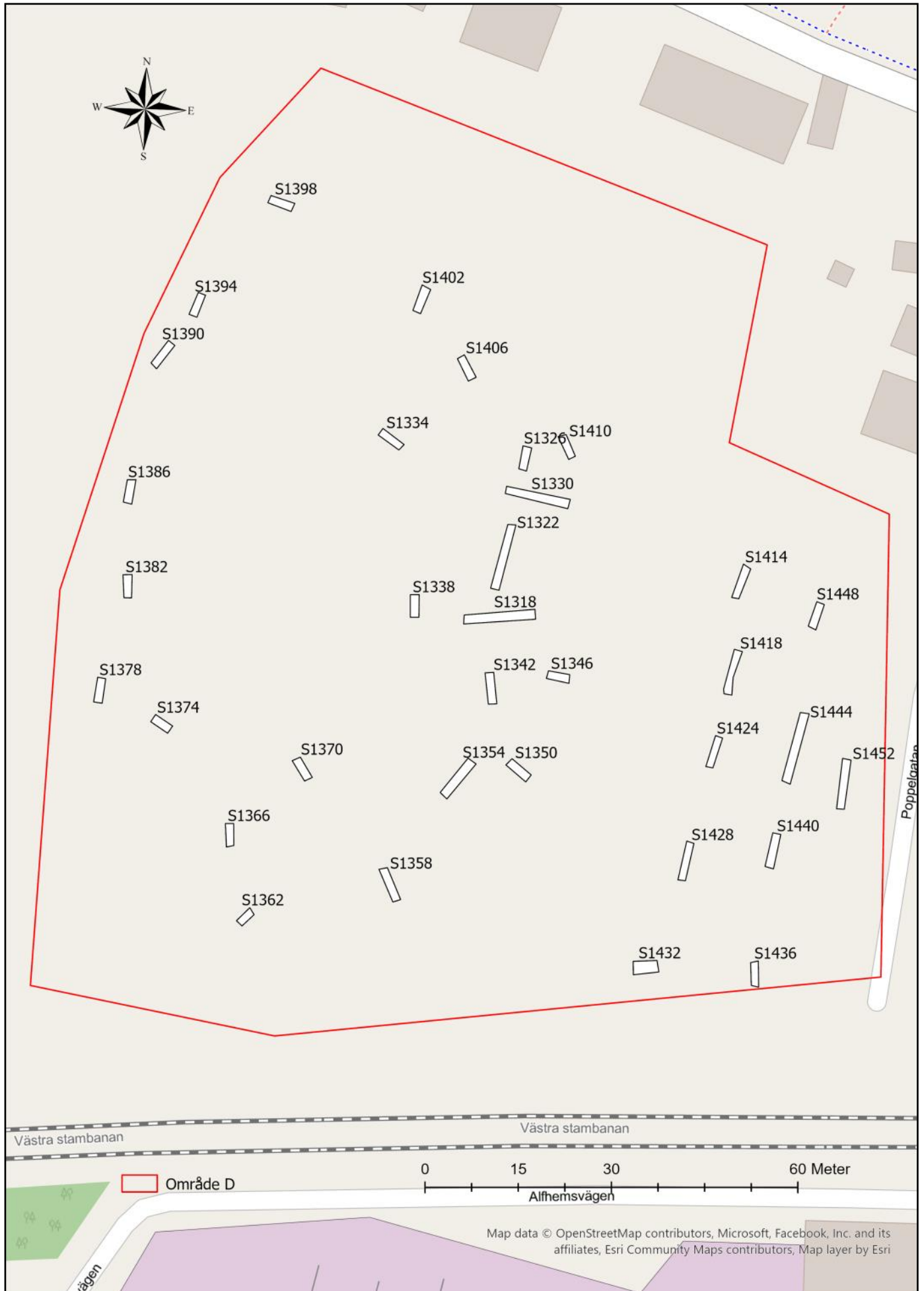
Bilaga 4a. Karta som visar grävda schakt inom område A



Bilaga 4b. Karta som visar grävda schakt inom område C



Bilaga 4c. Karta som visar grävda schakt inom område D





GÖTA
ARKEOLOGI