

# Två röjningsröseområden i Kinna

Arkeologisk utredning



Kinna 25:17  
Kinna socken  
Marks kommun  
Simon Karlsson

Rapport 2023:33

# Två röjningsröseområden i Kinna

Arkeologisk utredning

Kinna 25:17  
Kinna socken  
Marks kommun  
Simon Karlsson

Göta Arkeologi Rapport 2023:33

# Innehåll

Sammanfattning.....	5
Inledning och bakgrund .....	5
Kart- och arkivstudier .....	8
Metod och resultat .....	8
Slutsats och åtgärdsförslag.....	11
Källförteckning.....	12
Administrativa uppgifter.....	12
Bilaga 1—Grävenhetsbeskrivningar	



Figur 1. Översiktskartor över Västra Götalands län med platsen för undersökningen markerad. Utdrag ur ESRI baskartor.

# Sammanfattning

Med anledning av att Marks kommun ämnar detaljplanera ett område inom fastigheten Kinna 25:17 har Göta Arkeologi utfört en arkeologisk utredning.

Under utredningsarbetet påträffades två sedan tidigare okända röjningsröseområden (L2023:2273 och L2023:2274). I övrigt framkom inget av arkeologiskt eller kulturhistoriskt intresse.

Om det inte går att bevara de nyupptäckta fornlämningarna med tillhörande skyddsområde anser Göta Arkeologi att det är nödvändigt med ytterligare arkeologiska undersökningar. I övrigt finns inga arkeologiska synpunkter gällande utredningsområdet.

## Inledning och bakgrund

I maj 2023 genomförde Göta Arkeologi en arkeologisk utredning inom fastigheten Kinna 25:17 i Kinna socken i Marks kommun. Utredningen genomfördes enligt länsstyrelsens beslut 431-15226-2022. Anledningen till undersökningen var att Marks kommun avser detaljplanera området.

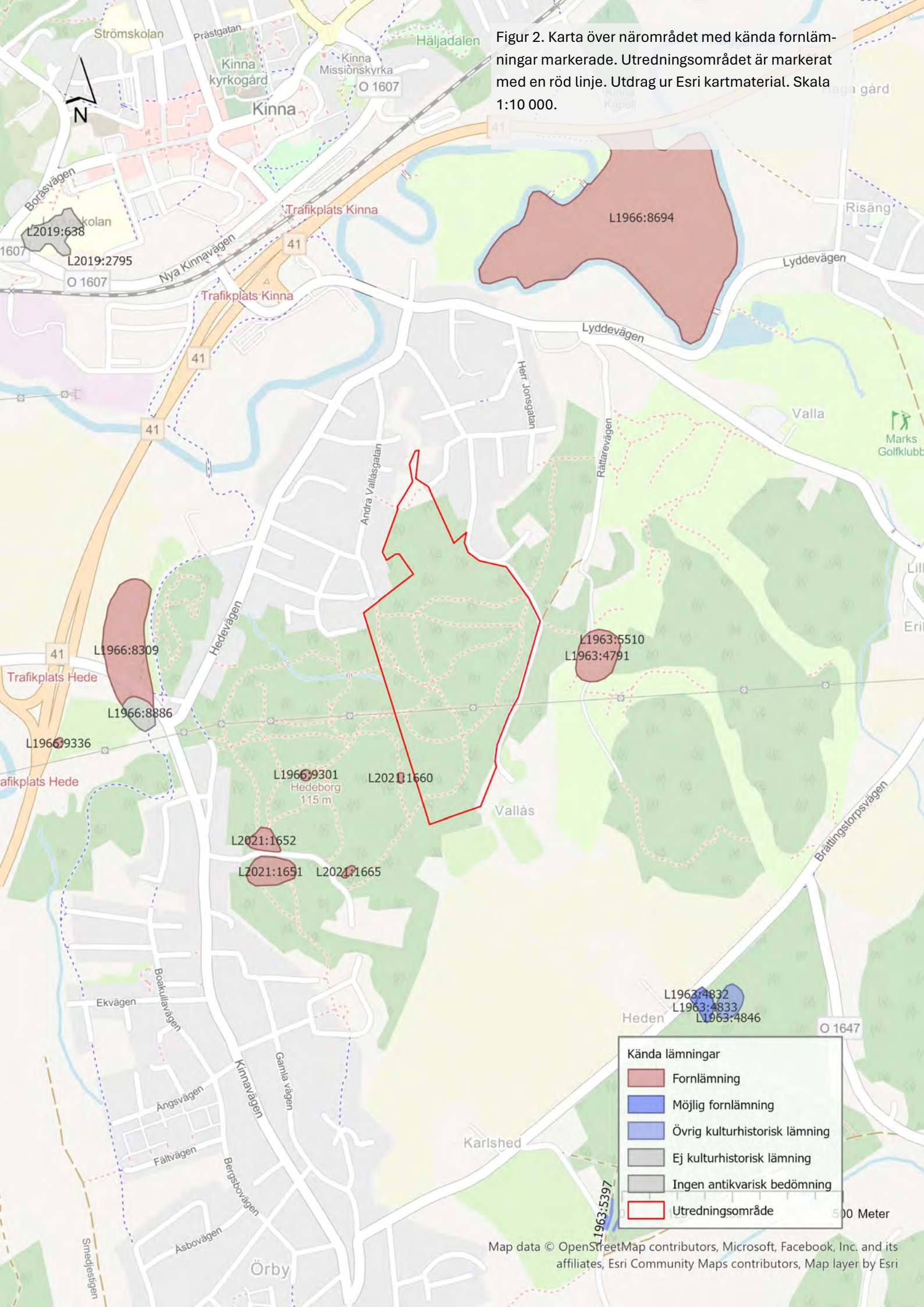
Syftet med utredningen var att ta reda på om fornlämningar finns inom detaljplanområdet. Resultaten skall kunna användas av Länsstyrelsen vid fortsatt tillståndsprövning och utgöra underlag inför eventuella kommande arkeologiska åtgärder. Resultaten skall också kunna användas som underlag i Marks kommuns fortsatta planering.

Utredningsområdet var 17 hektar och ligger mellan 70-90 meter över havet. Terrängen var kuperad och bevuxen med skog, till stor del högstammig granskog. Undergrunden bestod av urberg med ett tunt eller osammanhängande ytlager av morän. Inom området fanns två ytor med sandig morän (ca 125 x 50 resp. 75 x 25-50 meter stora). En 35 meter bred kraftledningsgatan löper i östvästlig riktning strax söder om områdets centrala delar.

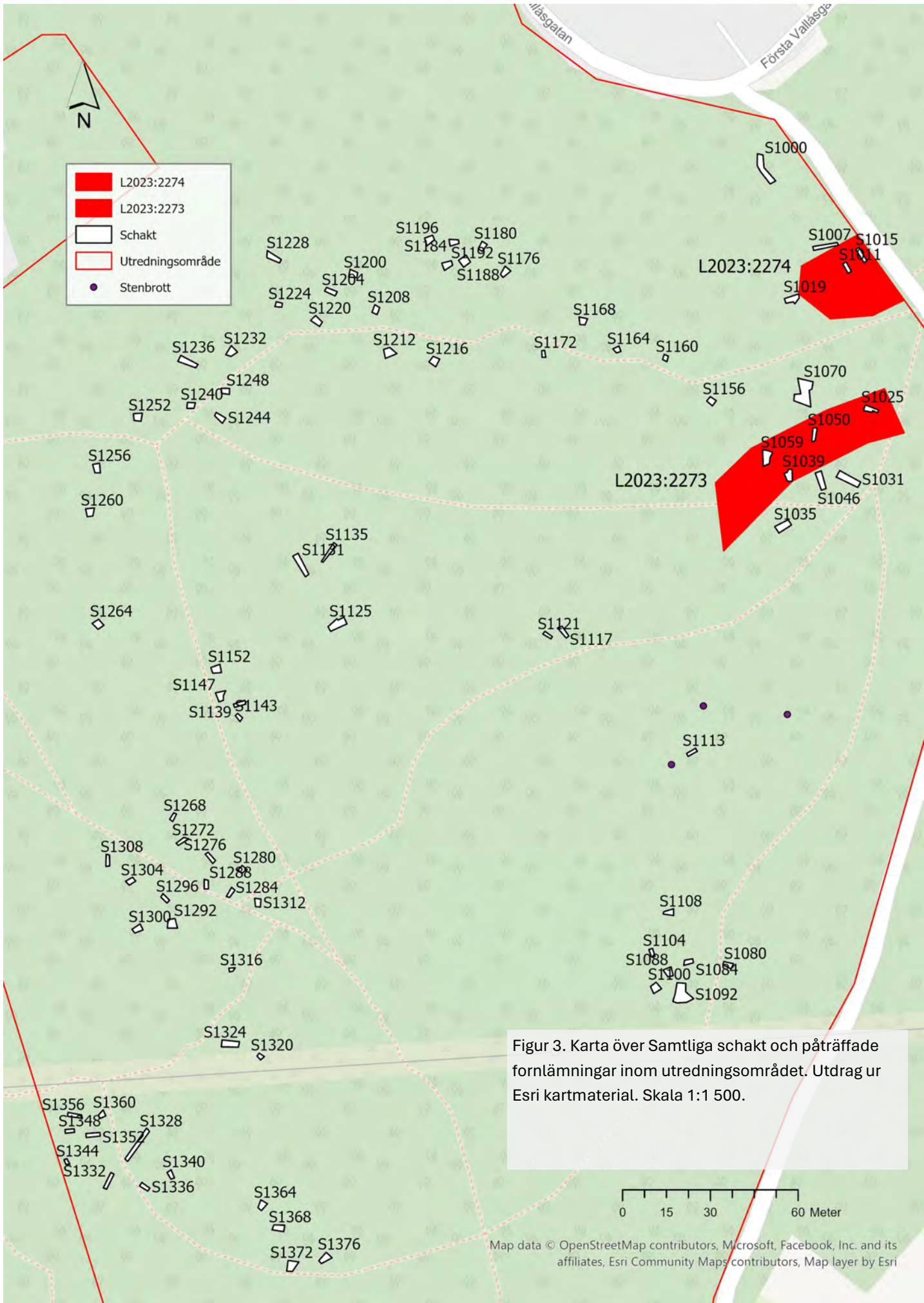
Den närliggande fornlämningsmiljön domineras av boplatser, gravar (främst stensättningar) och röjningsröseområden (se Figur 3). Ca 90 meter öster ut ligger röjningsröseområdet 1963:4791. Omkring 400 meter sydost om utredningsområdet ligger L1963:5402, stensättning i liknande miljö/terräng. 300 meter sydväst om utredningsområdets västra gräns finns två gravar: röset L1966:9301 (Hedeborg) och stensättningen L1966:9302, belägen strax söder om röset.

Runt omkring dessa två gravar upptäcktes fyra boplatsoområden (L2021:1651, L2021:1652, L2021:1665 och L2021:1660) och en ensamliggande härd (L2021:1664) i samband med en arkeologisk utredning 2021. Inom boplatsoområdena framkom anläggningar såsom härdar, stolphål och rännor samt fynd av förhistorisk keramik. Den ensamliggande härden grävdes ut inom ramarna för utredningen. Träkol från björk <sup>14</sup>C-daterades till övergången mellan brons- och järnålder (753-415 f. Kr., Malmberg 2021).

Figur 2. Karta över närområdet med kända fornlämningar markerade. Utredningsområdet är markerat med en röd linje. Utdrag ur Esri kartmaterial. Skala 1:10 000.



- Kända lämningar**
- Fornlämning
  - Möjlig fornlämning
  - Övrig kulturhistorisk lämning
  - Ej kulturhistorisk lämning
  - Ingen antikvarisk bedömning
  - Utredningsområde



Figur 3. Karta över Samtliga schakt och påträffade fornlämningar inom utredningsområdet. Utdrag ur Esri kartmaterial. Skala 1:1 500.

Map data © OpenStreetMap contributors, Microsoft, Facebook, Inc. and its affiliates, Esri Community Maps contributors, Map layer by Esri

# Kart- och arkivstudier

Innan fältarbetet påbörjades genomfördes en kart- och arkivstudie. I en mätning från 1767 framgår det att utredningsområdet då utgörs av Kinna sockens samfällda utmark. Under 1890-talet (häradsekonomiska kartan) hör området till Vallås gård och utgörs av utmark i form av granskog.

Det historiska kartmaterialet visar inte på någon bebyggelse eller odlingsmark inom utredningsområdet.

## Metod och resultat

Utredningen inleddes med en genomgång av historiska kartor, litteratur och annat bakgrundsmaterial. Därefter inventerades området till fots och möjliga lägen för boplatser eller visten kontrollerades med handredskap och geologspjut. Krönlägen kontrollerades i syfte att undersöka förekomsten av förhistoriska gravar. Därefter grävdes sökschakt med hjälp av en bandgående grävmaskin med planeringsskopa. Schakten mättes in med hjälp av en RTK-kopplad GPS och dokumenterades med surfplattor och dokumentationsappen Arkeo.

Totalt grävdes 86 schakt med en total yta av ca 650 m<sup>2</sup>. Inga anläggningar eller fynd påträffades i något av schakten.

I utredningsområdets östra del upptäcktes två röjningsröseområden (L2023:2273 och L2020:2274). Det ena området (L2023:2273, se Figur 4) var omkring 70 meter långt och 20 meter brett och innehöll 5-10 röjningsrösen. Det andra området (L2023:2274, se Figur 5) var 30 x 30 meter stort och innehöll även det 5-10 röjningsrösen. Avståndet mellan de båda områdena var ca 25 meter. Samtliga rösen var av hackerörstyp, dvs flacka och kraftig övertorvade. Omkring 50 meter söder om L2023:2273 påträffades tre moderna stenbrott med borrhål (se Figur 6).



Figur 4. Översiktsbild över L2023:2273. I mitten av bilden syns några avtorvade stenar i ett röjningsröse. Foto mot SV av Simon Karlsson.



Figur 5. Översiktsbild över L2023:2274. Foto mot V av Simon Karlsson.



Figur 6. Två av de sentida stenbrotten. Foto av Simon Karlsson.



Figur 7. Schakt S1236 med den sandiga undergrunden som var representativ för stora delar av utredningsområdet. Foto mot VNV av Elinor Malmberg.

## Slutsats och åtgärdsförslag

Under utredningsarbetet påträffades två sedan tidigare okända röjningsröseområden (L2023:2273 och L2023:2274). Rösena var av hackerörstyp och härrör förmodligen från förhistorisk tid. I övrigt framkom inget av arkeologiskt eller kulturhistoriskt intresse .

Om det inte går att bevara de nyupptäckta fornlämningarna med tillhörande skyddsområde anser Göta Arkeologi att det är nödvändigt med ytterligare arkeologiska undersökningar. I övrigt finns inga arkeologiska synpunkter gällande utredningsområdet.

Undersökningen genomfördes enligt undersökningsplanen utan avvikelser.

# Källförteckning

Malmberg, E. 2021. *Fem nyupptäckta fornlämningar kring Hedeborg*. KU Rapport 2021:24.

## Övriga källor

Kulturmiljöregistret, [app.raa.se](http://app.raa.se)

Lantmäteriet, Historiska kartor. [historiskakartor.lantmateriet.se](http://historiskakartor.lantmateriet.se)

1767 Mätning

1890-tal Häradskartan

## Administrativa uppgifter

**Länsstyrelsen diarienummer:** 431-15226-2022

**Göta Arkeologi projektnummer:** 2313

**Kommun:** Mark

**Socken:** Kinna

**Fastighet:** Kinna 25:17

**Fältarbete:** 2023-05-02–2023-05-11

**Fältarbete personal:** Mats Hellgren, Simon Karlsson, Johanna Lega, Elinor

Malmberg

## Bilaga 1 - Grävenhetsbeskrivningar

ID	Längd x Bredd	Markslag	Jordmånsskikt	Schaktdjup (m)	Jordart	Kommentar
S1000	10x2	Skog	Förna, Matjord	0,32	Morän	
S1007	8x1,3	Skog	Förna, Matjord	0,28	Morän	
S1011	3x1,3	Skog	Förna, Matjord	0,30	Morän	
S1015	5x1,3	Skog	Förna, Matjord	0,36	Morän	
S1019	5x2,5	Skog	Förna, Blekjord	0,25	Morän	
S1025	5x2,3	Skog	Förna, Blekjord	0,26	Berg, Morän	
S1031	8x2	Skog	Förna, Blekjord	0,32	Morän	
S1035	6x3	Skog	Förna, Matjord,	0,36	Morän	
S1039	3x2	Skog	Förna, Matjord,	0,25	Berg, Morän	
S1046	8x1,3	Skog	Förna, Matjord,	0,29	Morän	
S1050	5x1,3	Skog	Förna, Matjord,	0,33	Morän	
S1059	5x3	Skog	Förna, Matjord,	0,28	Morän	
S1070	7x5	Skog	Förna	0,3	Morän	
S1080	3x2	Skog	Förna	0,25	Sand, Berg	
S1084	3x2	Skog	Förna, Matjord	0,3	Sand	
S1088	4x3	Skog	Förna	0,3	Sand, Grus	
S1092	7x6	Skog	Förna, Matjord	0,3	Sand, Berg, Grus	
S1100	4x3	Skog	Förna	0,3	Sand	
S1104	2x1,3	Skog	Förna	0,26	Sand	
S1108	4x1,5	Skog	Förna	0,26	Sand	
S1113	4x1,4	Skog	Förna	0,3	Sand, Grus	
S1117	4x1,8	Skog	Förna	0,3	Sand, Berg	
S1121	3,5x1,4	Skog	Förna	0,27	Sand, Grus	
S1125	7x3	Skog	Förna, Blekjord	0,3	Sand, Grus	
S1131	8x2	Skog	Förna, Blekjord	0,3	Sand, Grus	
S1135	8x1,3	Skog	Förna, Blekjord	0,3	Sand, Grus	
S1139	5x1,3	Skog	Förna, Blekjord	0,3	Sand, Grus	
S1143	3x1,5	Skog	Förna, Blekjord	0,28	Sand, Grus	
S1147	4x3	Skog	Förna, Blekjord	0,3	Sand, Grus	
S1152	4x2,5	Skog	Förna, Blekjord	0,3	Sand, Grus	
S1156	4x3	Skog	Förna	0,3	Sand, Grus	
S1160	2x2	Skog	Förna	0,1	Berg	
S1164	2,5x2,3	Skog	Förna, Blekjord	0,34	Grus, Silt	
S1168	3x3	Skog	Förna, Blekjord	0,3	Grus, Silt	
S1172	3x1,3	Skog	Förna	0,2	Berg, Silt	
S1176	3,5x2	Skog	Förna	0,26	Sand, Berg	
S1180	3x2	Skog	Förna	0,3	Sand, Grus	
S1184	4x2,1	Skog	Förna	0,3	Sand, Grus	
S1188	3,5x3	Skog	Förna	0,3	Sand, Grus	
S1192	4x3	Skog	Förna	0,3	Sand, Berg, Grus, Silt	
S1196	4x2,5	Skog	Förna	0,3	Sand, Berg, Grus	

ID	Längd x Bredd (m)	Markslag	Jordmånesskikt	Schaktdjup (m)	Jordart	Kommentar
S1200	3x2,8	Skog	Förna	0,3	Sand, Grus	
S1204	4x1,6	Skog	Förna	0,3	Sand, Grus	
S1208	3x2	Skog	Förna	0,3	Sand	
S1212	4,5x3,5	Skog	Förna	0,3	Sand, Grus	
S1216	3,5x3,5	Skog	Förna	0,3	Sand, Grus	
S1220	3,5x2,3	Skog	Förna	0,3	Sand, Grus	
S1224	2,5x1,5	Skog	Förna	0,3	Sand	
S1228	5x1,5	Skog	Förna	0,27	Sand, Berg, Grus	
S1232	3x3	Skog	Förna	0,25	Sand, Grus	
S1236	6,5x2,3	Skog	Förna	0,3	Sand, Grus	
S1240	3x2	Skog	Förna	0,25	Sand, Berg, Grus	
S1244	4x2,3	Skog	Förna	0,3	Sand, Berg, Grus	
S1248	3x2	Skog	Förna	0,3	Sand, Grus	
S1252	3,5x3	Skog	Förna	0,3	Sand, Grus	
S1256	3x2,4	Skog	Förna	0,3	Sand, Grus	
S1260	3,5x3	Skog	Förna, Blekjord	0,4	Sand, Grus	
S1264	3,5x2,4	Skog	Förna	0,3	Sand, Silt	Vattenpåverkad
S1268	2,5x1,3	Skog	Förna	0,4	Morän	
S1272	3x1,3	Skog	Förna	0,3	Morän	
S1276	4,5x1,3	Skog	Förna	0,3	Morän	
S1280	3x2	Skog	Förna	0,3	Morän	
S1284	3x1,3	Skog	Förna	0,45	Morän	
S1288	2,5x1,3	Skog	Förna	0,3	Morän	
S1292	3,5x2,5	Skog	Förna	0,3	Morän	
S1296	3x1,3	Skog	Förna	0,25	Morän	
S1300	4x2	Skog	Förna	0,25	Morän	
S1304	3x1,5	Skog	Förna	0,25	Morän	
S1308	2,5x1,3	Skog	Förna	0,25	Morän	
S1312	2,5x1,5	Skog	Förna	0,2	Morän	
S1316	1,5x1,3	Skog	Förna	0,2	Morän	
S1320	1,5x1,3	Skog	Förna	0,15	Morän	
S1324	5x1,5	Skog	Förna	0,20	Berg, Morän	
S1328	12x1,3	Skog	Förna	0,3	Morän	
S1332	5x1,3	Skog	Förna	0,25	Morän	
S1336	3x1,3	Skog	Förna	0,3	Morän	
S1340	2,5x1,3	Skog	Våtmarksavlagring	0,3	Silt	
S1344	1,5x1,3	Skog	Förna	0,10	Morän	
S1348	3,5x1,3	Skog	Förna	0,25	Morän	
S1352	4x1,3	Skog	Förna	0,25	Morän	
S1356	4x1,3	Skog	Förna	0,2	Morän	
S1360	2x1,5	Skog	Förna	0,2	Berg, Morän	
S1364	3x2,5	Skog	Förna	0,3	Sand	
S1368	4x2,2	Skog	Förna	0,29	Sand, Silt	
S1372	4x3,5	Skog	Förna	0,3	Sand, Grus	
S1376	5x3,5	Skog	Förna	0,3	Grus, Silt	



GÖTA  
ARKEOLOGI