

Bräddning i Sätterfjärden

Vad var det som hände
Varför hände det
Konsekvenser
Åtgärder
Frågor från föreningen

Maria Lindström chef för miljö- och hälsoskyddsenheten
Markus Andersson Miljöinspektör
Karin Larsson Miljöinspektör

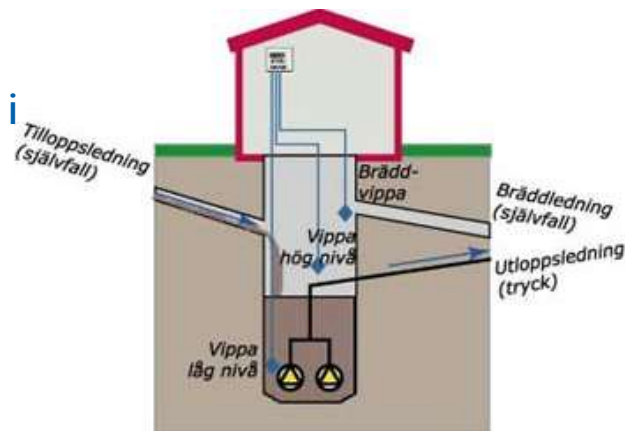
Vad var det som hände?

Den 13 augusti utförs test av nivåvippa vilket är ett extra säkerhetssystem och larmet fungerade

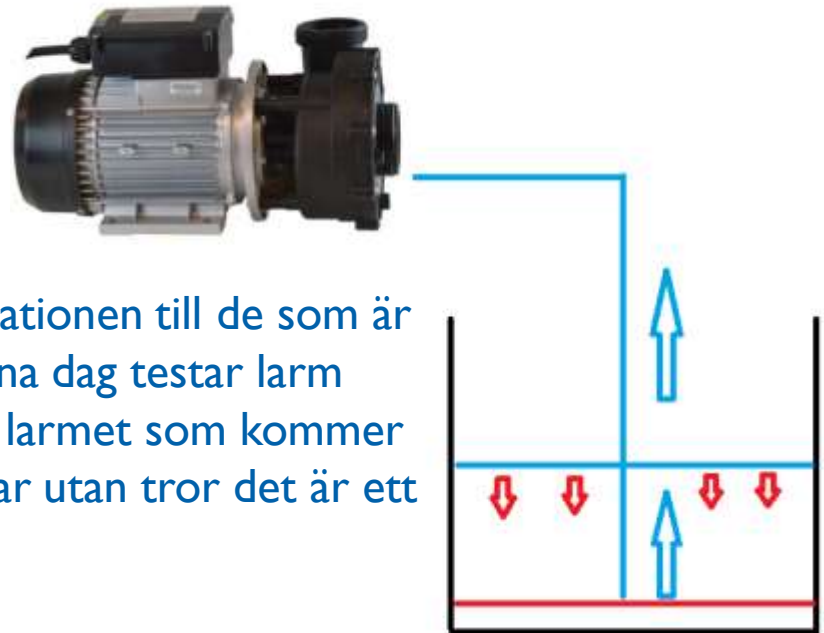


Vid test av det extra säkerhetssystemet sätter pumparna igång och pumpar under förutbestämd tid

Vattennivån är ovanligt låg i Pumpbrunnen pga torrt väder



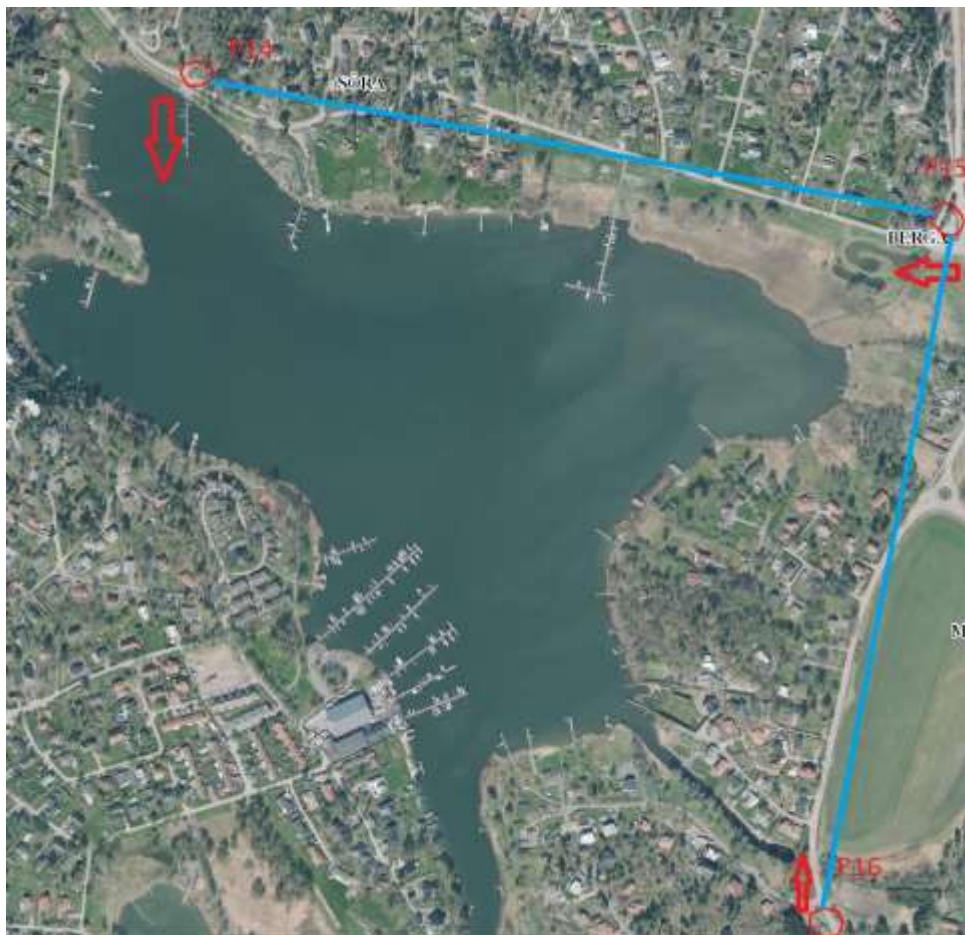
När vattennivån i pumpstationen blir för låg börjar pumpen suga in luft detta innebär att den inte längre kommer att fungera när vattennivån återigen höjs efter testet



När detta händer larmar pumpstationen till de som är driftansvariga. Eftersom man denna dag testar larm kan man inte särskilja det skarpa larmet som kommer av att pumpen inte längre fungerar utan tror det är ett av flera andra testlarm

Det är dessutom ett SIM-kort som har gått sönder vilket innebär att ledningscentralen inte får något larm

Den 14:e augusti på eftermiddagen noteras toapapper i Sätterfjärden av En privatperson som informerar Roslagsvatten. En tekniker åker omedelbart ut och kan starta pumpen. Det har då bräddat i ca ett dygn.



Avvikelse rapport lämnas in av tekniker enligt rutin nästa morgon

Rutinen säger även att driftchefen ska informeras omedelbart men så sker inte.

Först på morgonen den 15:e kom information till chef som sedan kunde larma miljö- och hälsoskyddsmyndigheten

Skyltar sattes upp badplatserna fiskartorpet och Badholmen så snart det var möjligt efter larmet. De uppgraderas efter klagomål på att de var otydliga. Vattenprover togs på båda badplatserna.

Information lades upp på både kommunens och Roslagsvattens webbplats, Österåkers kommun gjorde en åtalsanmälan till miljöåklagaren.

Varför hände det?

- Tekniskt fel då luft kom in i pumparna som slutade fungera
- SIM-kort för larm till ledningscentral trasigt
- Ovanligt lågt vatten i pumpstationen
- Mänskliga faktorn

För många larm inkom samtidigt

Rapporteringsrutinen att informera chef efter avvikelse följdes inte

- Saknades skriftlig rutin för test av nödvippan



Konsekvenser av utsläppet

- Utsläpp av bakterier som orsakade att Sätterfjärden inte bedömdes möjlig att bada i under ca 2 veckor
- Utsläpp av näringsämnen motsvarade en relativt stor del av den totala årstillförseln till Sätterfjärden
- Utsläpp av plastskräp som finns i avloppsvatten ex tops som inte gick att fånga upp, då bräddningen skedde på djupt vatten
- Långsiktig risk för mer algblomning, fintrådiga alger och strandvegetation i fjärden
- Risk för syrefri botten
- Vattnet kan bli grumligare både kortsiktigt och över tid
- De uppenbara miljökonsekvenserna är mycket subtila och det kommer inte att ske någon uppenbar påverkan på fisk eller fågelsamhällen

Åtgärder utförda

- SIM-kort bytt i pumpstation
- Skriftlig rutin för test av larm har tagits fram
- Personalen har informerats och utbildats framförallt i vikten av omedelbar rapportering (igen)
- Begränsning av hur många anläggningar som får testas under en dag



Åtgärder som kvarstår

- Göra uppdatering av befintliga rutiner
- Utredda om ytterligare larm behövs
- Utredda åtgärder för extra känsliga pumpstationer
- Nya rutiner för utbildning av drifttekniker
- Ta fram underlag för behovsbedömning av tekniska förändringar av pumpstationerna



Varför sker bräddningar?

Översvämning



Elfel



Tekniska fel



Frågor från er

- Skyddsåtgärder vidtagna efter 2015?
- Hur ser åtgärdsplanen ut?
- Ska bräddat avloppsvatten ledas till dagvattenparken?
- Förekommer bräddning även annan tid än på sommaren?
- Varför är det svag is vid pumpstationen vid Spjutvägen?
- Vem ansvarar för städning?
- Hur ställer sig kommunen till muddring av Rödbosundet?



Skyddsåtgärder vidtagna efter 2015?

- Extra pump i P16 för att minska risk för bräddning i Slottskanalen
- Backventiler för att minska mängden tillskottsvatten in i pumpstationerna vid höga flöden
- Bräddningsstrategi där bräddningar styrs mot dagvattendammen istället för P14 och P16
- Ombyggnation av P15
- Utökade resurser tillsattes för att minska tillskottsvatten till ledningsnätet
- Åskskydd i pumpstationerna för att larmen inte ska slås ut



Hur ser åtgärdsplanen ut?

- Åtgärdsplanen innehåller de åtgärder som presenterades i förra frågan
- Årlig rapportering sker via miljörapport och kvartalsrapporter där bräddningar ingår
- Alla bräddningar rapporteras till miljö- och hälsoskyddsenheten
- Inga bräddningar av den storleken att avrådan från bad har behövts på badplatserna sedan 2014 förrän nu
- Den åtgärdsplan som nämns i det nya tillståndet för utbyggnaden av Margretelunds reningsverk blir ett krav förs när tillståndet tas i bruk och så har ännu inte skett.



Ska bräddat avloppsvatten ledas till dagvattenparken?

- Ja det görs redan från P15 och P16 men om avloppsvatten från P14 ska kunna ledas till dagvattenparken krävs permanent reservkraft på den pumpstationen men det bräddade avloppsvattnet når ändå Sätterfjärden men det finns möjlighet att rensa bort skräp och liknande



Förekommer bräddning även annan tid än på sommaren?

Ja det gör det men beroende på årstid och mängd bräddat avloppsvatten görs bedömning om skyltar om avrådan för bad behöver sättas upp

SMS informationen om bräddningar som Roslagsvatten skickar ut ska gå ut oavsett årstid



Varför är det svag is vid pumpstationen vid Spjutvägen?

Det finns två utsläpp av dagvatten där och turbulensen från dessa utsläpp påverkar isens hållbarhet



Vem ansvarar för städning

Roslagsvatten ansvarar för städning av bräddat avfall men inte för nedskräpning i allmänhet.



Hur ställer sig kommunen till muddring av Rödbosundet

- Viken är skyddsvärd som reproduktionslokal för flera varmvattenfiskarter och det finns stor risk för försämring av reproduktionspotentialen med utökat vattenutbyte
- Risk för grumling av hela fjärden under lång tid pga det strömsatta sundet i dagsläget är siktdjupet relativt bra i Sätterfjärden
- Svårt att överblicka miljöeffekterna av en sådan åtgärd
- Liknande prövningar har fått nej i högsta prövningsinstans

