

Fredag
30 april
2021

MÅNADSBREV

Nummer
#2

Senaste nytt om vad som händer i vår verksamhet

Innehållsförteckning

Föreläsningar insats SGI-0
sida 2

Nya enkäter för progression
Arbete med processkartor
sida 3

Introduktion Annett Myhrman och Eva
Liedholm från insats Vilja
sida 4

Frukostmöte 28 maj

Klockan 08.15-10.00 på Teams

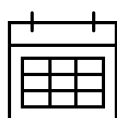
Vi hälsar Fontänhuset varmt välkomna att berätta mer om sin verksamhet! Fontänhuset är ett medlemshus för personer med psykisk ohälsa, vars mål och syfte är ökad självkänsla och mening i tillvaron för husets medlemmar.

På Fontänhuset i Falun arbetar medlemmar och personal sida vid sida för att skapa gemenskap och meningsfullhet. Alla är lika viktiga oavsett problematik!

För mer information samt anmälan kontakta

Camilla Hindersson

camilla.hindersson@finsammittskane.se



Detta kommer bli det sista frukostmötet innan sommaruppehåll.

Datumen för hösten är redan satta, så ni kan passa på att spara datumen redan nu! På grund av covid-19 så håller vi alla möten online, till hösten kan detta komma att ändras.

Mer information kommer i månadsbrevet och på vår hemsida.

24 september kl. 08.15 - 10.00

29 oktober kl. 08.15 - 10.00

26 november kl. 08.15 - 10.00



Arkivbild. Tulipaner skymtas mot en blå himmel.

Förbundschefer har ordet

Sofia uppdaterar oss om det senaste som hänt och komma skall



Äntligen har vi fått en glimt av att sol och värme är på väg - tänk vilken skillnad lite vårblommor och några solstrålar kan göra!

Vi kommer även att jobba med visionen för Finsam MittSkåne de kommande åren och arbeta med konceptet *effektiva team* för att se till att de medel som tilldelas vår verksamhet kommer till största möjliga nytta. Givetvis kommer ni att få en uppdatering om detta efteråt!

Hos oss på Finsam MittSkåne pågår arbetet för fullt med våra insatser och vi har nyligen blivit klara med revision och årsbokslut. Nu kan vi avsluta kapitlet 2020 och blicka framåt.

Snart är det dags för processledare och strateger i Vilja och SGI-0 att tillsammans med administratör och förbundschefer från FINSAM MittSkåne träffas för ett lunch-till-lunchevent.

Vi kommer att dyka ner i våra insatser och grundligt titta på nuläge och framtid samt jobba med processkartor.

I juni kommer den efterlängta rapporten för Nya Freja att presenteras och detta är något vi verkligt ser fram emot.

Här ser vi vilken skillnad som samverkan gör för den enskilde!

Jag önskar er alla en fin Valborg och *"välkommen sköna maj"*

Sofia Lögdberg

sofia.logdberg@finsammittskane.se

Frukostmöte 16 april

Tack Hanna för givande samtal

Den 16 april gästades vi av Hanna Hansson från länsstyrelsen som föreläste om Mäns våld mot kvinnor.

Vi tackar för all ny kunskap och de givande diskussioner som blev till!

Hemsidan uppdateras

Tillgänglighetsanpassning pågår

I arbetet med att tillgänglighetsanpassa vår hemsida såg vi förbättringsmöjligheter på andra platser. Därför arbetar vi nu brett med att göra den mer tydlig och enkel.

Arbetet beräknas helt klart innan sommaren och kommer kunna användas som vanligt under tiden den uppdateras.

Läs mer på hemsidan

www.finsammittskane.se

Ni vet väl om att ni alltid kan hålla er uppdaterade om vår verksamhet på vår hemsida?

Vi lägger upp bland annat senaste nytt, mötesdatum, styrelseprotokoll och information om våra insatser.

SGI-0: Tema rehabilitering 14 april

Föreläsning med Arbetsförmedlingen om arbetslivsinriktad rehabilitering

Inom insatsen **SGI-0** Försörjningsstöd och ohälsa arrangeras föreläsningar och den 14 april genomfördes en online på temat Rehabilitering. (Med SGI-0 menas de som saknar sjukpenninggrundande inkomst och är hänvisade till försörjningsstöd.)

Karin Asklund, handläggare på Arbetsförmedlingen berättade om *arbetslivsinriktad rehabilitering inom förstärkt samverkan* mellan Försäkringskassan och Arbetsförmedlingen. Målgruppen för det förstärkta samarbetet är långtidssjukskrivna anställda, arbetslösa, personer med SGI-0, ungdomar med aktivitetsersättning samt personer med sjukersättning.

Syftet är att återfå arbetsförmåga för att återgå till eller påbörja en anställning, studier eller att söka arbete.

För att de inom gruppen SGI-0 ska kunna ta del av det förstärkta samarbetet ska det finnas en sjukskrivning och först då kan en ansökan till Försäkringskassan göras (*blankett 7434*). Det är Försäkringskassan som efter bedömning remitterar personen vidare till Arbetsförmedlingen.

Sedan fortsatte förmiddagen med att Birgitta Friberg från *Lösningfokus i arbetslivet AB* föreläste om arbetslivsinriktad rehabilitering och lösningfokuserat arbetssätt.

Lösningfokus är ett evidensbaserat arbetssätt, en samarbetsmodell, där fokus ligger på människors resurser, förmågor, tidigare framgångar och önskade framtid. Du kan läsa mer om arbetssättet på hennes hemsida

www.losningsfokusiarbetslivet.se



Arkivbild. En röd pusselbrygga som förbinder två öar av pussel.

SIP - En bra start på vägen till rehabilitering

SGI-0: Enkätresultat från kartläggning av försörjningsstödstagare med ohälsa

Den 11 mars när Försäkringskassan föreläste, redogjordes resultatet av en kartläggning av försörjningsstödstagare med ohälsa.

Kartläggningen visade att av 312 personer var det endast tre som tog del av det förstärkta samarbetet mellan Försäkringskassan och Arbetsförmedlingen.

Försäkringskassan tipsade om att en SIP (Samordnad Individuell Plan) är en bra start på vägen till rehabilitering!

Nästa föreläsning i serien går av stapeln förmiddagen den 12 maj och kommer att vara på temat SIP.



Enkätresultat

En handläggarenkät med fritextsvar om arbetet med försörjningsstödstagare med ohälsa har gått ut och 21 svar kom in.

Frågorna rörde bland annat hur man arbetar med gruppen, hur man vill samverka, vilka strukturella hinder som finns, vad som kan förenkla arbetet och vad man skulle behöva utbildning i.

För att analysera svaren användes mönsteranalys. Det är ett bra verktyg för att synliggöra gemensamma mönster och teman i informationen och skapa en överblick av de insamlade svaren. Mallen för mönsteranalysen är hämtad från SKRs Innovationsguide och metoderna bygger på tjänstedesign. Du kan läsa om tjänstedesign och metoderna på

www.innovationsguiden.se

Huvudinsikterna av svaren är att det saknas formaliserad samverkan och regelbundna möten önskas, det är helt enkelt svårt att få kontakt. Likaså saknas konkreta metoder och arbetssätt och det råder oklarheter kring regelverk och sekretess. Något som också efterfrågas är aktiviteter för personer som behöver rehabilitering men inte är redo för arbetsträning på en arbetsplats.

Insikterna ligger i linje med de mål som är uppsatta för insatsen:

- Ta fram metod och material som stöd i arbetet med målgruppen (anm. arbetssätt)
- Skapa struktur för samverkan som är långsiktig och inte personbunden (anm. lättare att få kontakt)
- Genomföra kompetenshöjande insatser (anm. föreläsningar mm)
- Skapa tvärprofessionell handledning (anm. regelbundna möten)
- Utarbeta underlag för en deltagarinsats (anm. aktiviteter)

Om du har frågor om insatsen eller om du vill få framtida inbjudan till föreläsningarna kontakta

Karolina Bengtsdotter, insatsansvarig processledare
karolina.bengtsdotter@finsammittskane.se

Nya enkäter

Ett tillgängligt verktyg för att mäta progression

FINSAM MittSkåne har tidigare arbetat med NNS indikatorer för att mäta deltagarens progression och verksamhetens/insatsens nytta.

I årsskiftet 20/21 valde vi att avsluta detta samarbete för att på egen hand ta fram ett mätverktyg som är mer tillgänglighetsanpassat. Detta då vår målgrupp hade svårt att förstå enkäten.

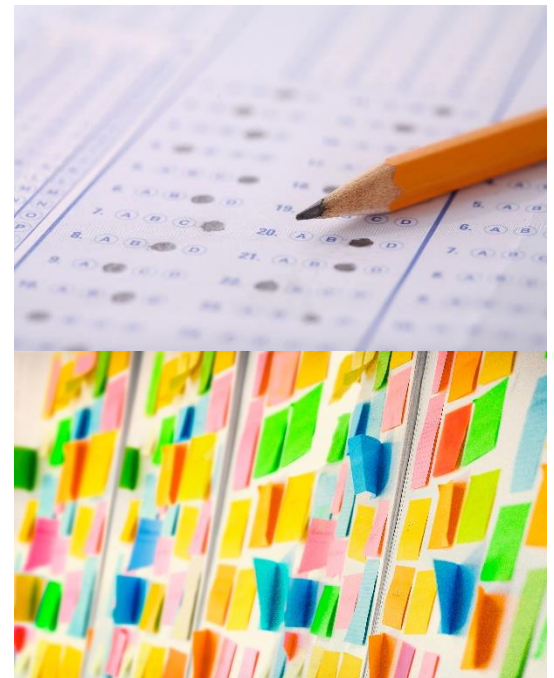
Tanken med det nya verktyget är att på ett tillgängligt sätt mäta deltagarens progression inom flera olika områden, bland annat hälsa, arbetsförmåga och livshantering.

Enkäterna kommer att vara NPF-anpassade och tillgängliga online, med animering för att underlätta. Frågorna kommer vara enkelt formulerade och ges ut av processledare som kan vara behjälpliga i att förklara frågorna.

Enkäterna kommer rikta sig till både deltagare och handläggare samt vara anonyma i registrering och redovisning. Progressionen mäts ca var tredje månad, med totalt minst tre enkäter per deltagare. Vid deltagarens godkännande kan enkäterna användas av handläggaren/processledaren som underlag för diskussion med individen.

För att få veta mer kontakta ansvarig

Isabella Klang
isabella.klang@finsammittskane.se



Arkivbilder. Övre bild föreställer en ifylld enkät med penna, och nedre bilden en vägg med post-it lappar.



Karolina Bengtsdotter, insatsansvarig processledare för SGI-0, syns här under arbetet den 31 mars.

Arbete med nya processkartor för insatser

Processkartläggning är ett enkelt redskap för att förstå vår verksamhet bättre!

Den 31 mars träffades strateger och förbundschef för att arbeta fram nya processkartor för våra insatser **Saknas, Vilja och SGI-0**.

Att synliggöra processerna i våra insatser – såväl för samverkansparter, deltagare och allmänheten är en viktig del i vårt arbete. Det är ett sätt att öka delaktigheten och kvalitetssäkra de insatser som förbundet driver.

Processkartläggning är ett praktiskt sätt att visa de arbetsflöden som finns för att synliggöra olika behov i våra insatser.

Rätt beskrivna och visualiserade kan processerna visa på hur vår verksamhet verkligen fungerar i sin helhet oberoende av samverkanspart.

Genom att beskriva verksamheten med hjälp av processkartor kan vi på ett lättförståeligt sätt förklara hur verksamhetens olika parter skapar värde för målgruppen och hur samverkansparterna är relaterade till varandra.

Att arbeta på ett organiserat, tydligt, evidensbaserat sätt är grunden i vårt förbundsarbete – samverkan ska vara tydlig och enkel och detta är en metod för att se till att alla kan vara delaktiga.

Och just det – samverkan ska också vara lustfylld och belysa nya arbetssätt!

Vi fick chansen att stjäla lite av Annetts tid

Läs mer om Annett, processledare i insats Vilja och Freja



Annett Myhrman

Vi fick chansen att prata med Annett Myhrman, utlånad till oss på 100% från Arbetsmarknadsenheten i Eslöv.

Annett arbetar i insats Vilja sedan september 2019 och i insats Freja sedan juni 2020.

Annett har en lång rad erfarenhet och har alltid arbetat med människor, först i sjukvården (senast på neurokirurgen i Lund), men även som Studie- och yrkesvägledare (SYV).

Som SYV arbetade hon främst inom Vuxenutbildningen, men även på högskola och gymnasium i många olika städer. Annett har även spenderat 7 år inom många olika projekt på två olika Arbetsförmedlingskontor, till exempel med Jobb och utvecklingsgarantin (JOB), Jobbgarantin för Unga (UGA) samt Etableringen.

Annett berättar att fördelen med att arbeta på FINSAM är att hon har ett mindre antal deltagare att göra skillnad för. *Det innebär att jag hinner ge det stöd och den tid som behövs för att den enskilde ska ges de bästa förutsättningarna att komma fram i processen. Det har dock varit en utmaning med covid-19, både utifrån ett arbetsgivarperspektiv där man inte tar emot för praktik och deltagares rädsla för smitta, säger Annett.*

När jag tackade ja till att arbeta på Finsam Mittskåne så var det med anledning att jag skulle få arbeta i en deltagarinsats och därmed få möjlighet att vara delaktig i att göra skillnad i individens vardag. Att hitta en aktivitet som passar den enskilde, för att om möjligt kunna bidra till att individen ska kunna hitta en väg till självförsörjning som är slutmålet i Vilja, fortsätter hon.

Ett slutmål som visat sig vara oerhört svårt att nå fram till för individen eftersom de till stor del saknar goda erfarenheter av studier och i nio fall av tio aldrig har varit ute i arbetslivet/praktik. Däremot så ser jag stegförflyttningar framåt för individen, men de behöver i de flesta fall mer tid att motiveras för att komma ut i studier eller jobb"

”Fördelen med att arbeta på FINSAM är att jag kan göra större skillnad för individen”

På fritiden umgås Annett med vänner, barn och barnbarn samt åker på loppmarknad eller till antikaffär och fyndar.

Under vanliga omständigheter så åker Annett gärna utomlands för att upptäcka nya kulturer, och hon tycker även om att läsa, främst deckare, och har nyligen inspirerats av sin kollega Eva till att börja måla akvarell.

Kontakta Annett Myhrman
annett.myhrman@finsammittskane.se

Välkommen Eva, ny processledare i Vilja

Lär känna vår nyaste processledare, Eva Liedholm bättre!



Eva Liedholm

Eva tillträdde mars 2021 som processledare inom insats VILJA, och arbetar halvtid på FINSAM samt halvtid på Hörby kommuns lärcenter.

Eva är studie- och yrkesvägledare och arbetar på lärcenter med ungdomar som behöver studera för fullständiga betyg.

Att arbeta med personer som har behov av stöd för att komma vidare löper som en röd tråd genom Evas arbetsliv.

Evas karriär som SYV började på Lernia med att hålla 16 veckor långa kurser för utrikesfödda kvinnor, för att sedan fortsätta med att handleda personer med psykisk ohälsa. Efter en tid som praktiksamordnare i Hörby blev Eva rekryteras till lärcenter för att dels arbeta med ungdomar som behövde komplettera sina betyg, dels med unga inom det kommunala aktivitetsansvaret.

Alla har sina förmågor och talanger och dem ska vi ta vara på, jag går hellre utanför boxen och gör det lilla extra för att våra medmänniskor ska må bättre, berättar hon.

Innan Eva utbildade sig till studie- och yrkesvägledare arbetade hon med personer inom LSS både som handledare inom Daglig verksamhet och som handledare på Korttidsboende och fritidsverksamhet och är utbildad undersköterska.

Eva har ett starkt intresse för integrationsfrågor och har tidigare varit cirkelledare för utrikesfödda personer i vardagssvenska.

Att verkligen göra skillnad för medmänniskor är hennes största drivkraft. Hon berättar att hon anser att vi alla lever på våra egna premisser och vi behöver få känna lycka och tillhörighet för att livet ska kännas värdigt.

”Samverkan är ett måste för hållbara resultat”

”För mig har Finsam en viktig roll för att överbrygga de hinder som finns mellan olika myndigheter. Samverkan och samarbete är ett måste för att nå hållbara resultat. Jag ser mycket fram emot att få samarbeta med Annett som har lång erfarenhet av målgruppen, och med mina andra arbetskamrater!”

På fritiden ägnar Eva sig gärna åt att skapa och umgås med sina nära och kära samt att vistas ute i naturen. Att måla akvarell är ett av Evas stora intressen och antikviteter är för tillfället ett annat.

Kontakta Eva Liedholm
eva.liedholm@finsammittskane.se