



Rasspecifik avelsstrategi RAS för Dansk-Svensk Gårdshund



Innehåll

Inledning	4
Generellt om rasen	4
Rasens historia, bakgrund och utveckling	4
Övergripande avelsmål för rasen	5
Rasens population/avelstruktur (SKK/Avelsdata).....	5
Nulägesbeskrivning.....	5
Populationsstorlek, registreringssiffror	5
Genomsnittlig kullstorlek	6
Inavelstrend (inavelsökning), fördelning parningar	6
Användning av avelsdjur, ålder första valpkull, avkommor per avelsdjur, barn-barn	8
Import av material från andra länder, antal importörer redovisas inom () vid registreringssiffrorna	9
Mål.....	9
Kortsiktiga och långsiktiga mål	9
Strategier	10
Prioriteringar och strategier för att nå målen	10
Hälsa	10
Nulägesbeskrivning.....	11
Generell beskrivning av helhetssituationen i rasen	11
Förekomst av hälsoproblem, sjukdomar och/eller defekter; enkäter, officiella resultat i Avelsdata, försäkringsstatistik	11
Förekomst av reproduktionsproblem	23
Mål.....	24
Beskrivning av kortsiktiga och långsiktiga mål	24
Strategier	24
Prioriteringar och strategier för att nå målen	24
Mentalitet och bruksegenskaper	25
Nulägesbeskrivning.....	26
Beteende och Personlighetsbeskrivning Hund (BPH)	26
Mentalbeskrivning Hund (MH)	27
Mentalitet och bruksegenskaper i förhållande till rasstandarden.....	28
Mål.....	28

Beskrivning av kortsiktiga och långsiktiga mål	28
Strategier	29
Prioriteringar och strategier för att nå målen	29
Exteriör	29
Nulägesbeskrivning.....	29
Exteriörbedömning (beskrivning?)	29
Exteriöra överdrifter	30
Mål	30
Beskrivning av kortsiktiga och långsiktiga mål	30
Strategier	30
Prioriteringar och strategier för att nå målen	30
Summering (sammanfattning).....	31
Prioritering av viktiga kortsiktiga och långsiktiga mål	31
Plan för fortsatt arbete i klubben	31

Inledning

Rasspecifika avelsstrategier (RAS) för dansk-svensk gårdshund utformades första gången 2004. Den reviderades 2011 och några felaktiga tabeller korrigerades 2013. Denna version är en nyrevidering från 2021 där SKK:s riktlinjer och mall för RAS-dokument har använts som grund.

RDSG:s uppgift är att väcka intresse för och främja avel av mentalt och fysiskt sunda, bruksmässigt och exteriört fullgoda dansk-svenska gårdshundar samt bevara och utveckla rasens specifika egenskaper. RAS är en vägledning för rasens uppfödare och hanhundsägare i avelsarbetet. Det fastslås i SKK:s grundregler (kap 2) att varje medlem som upplåter sin hund till avel ska vara väl förtrogen med RAS.

Arbetet med revideringen av RAS startades 2018. Uppgifter om rasens hälsa är hämtad från SKK Avelsdata, Agria Breed Profile från 2016, enkätsvar inkomna 2014-2019 och inrapporterade sjukdomar från RDSG:s medlemmar. Uppgifter gällande rasens mentalitet är hämtad från SKK Avelsdata och enkätsvar inkomna 2018-2019. Uppgifter gällande rasens exteriör är hämtad från enkätsvar inkomna 2014-2019.

Utlåtande från föregående version av RAS från SKKs Avelskommitté finns i bilaga 1.

Generellt om rasen

Rasens historia, bakgrund och utveckling

Den dansk-svenska gårdshunden har sedan lång tid tillbaka funnits på gårdarna i framför allt södra Sverige och Danmark. Det är oklart exakt hur gammal rasen är, men hundskelett av gårdshundstyp har hittats i vikingagravar och rasen kan räknas till Sveriges riktigt gamla hundraser. Det nuvarande namnet dansk-svensk gårdshund tilldelades rasen då den godkändes av Svenska Kennelklubben (SKK) och Dansk kennelklub år 1987. Dessförinnan benämndes den skånsk terrier eller skåneterrier och ännu längre tillbaka gick den under benämningar som rättehund och skrabba. Den dansk-svenska gårdshundens kynologiska ursprung är oklart, men den anses ha sitt huvudsakliga ursprung, dels i pinscherraserna, dels i de Brittiska vita jaktterrierna, som även Jack Russel och Foxterrierna härstammar ifrån. Gårdshunden är placerad i grupp 2 (raser av pinscher- och schnauzertyp, molosser samt sennenhundar). Den dansk/svenska gårdshunden blev 2008 interimistiskt internationellt erkänd som ras och är sedan 2019 fullt godkänd av den internationella kennelorganisationen Fédération Cynologique Internationale (FCI). Sverige och Danmark har delat ansvar för rasen.

Den dansk-svenska gårdshundens främsta uppgift historiskt sett har varit att bekämpa råttor och andra smågnagare. Rasen har även använts som larmhund, vallhund, till

sällskap och som jakt- och grythund. Den har varit en naturlig del av "interiören" på en sydsvensk bondgård. En lite udda uppgift har varit att tjänstgöra som cirkusartist.

Än idag tjänstgör en del dansk-svenska gårdshundar som råttjägare och larmhund på gårdar, men det stora flertalet är sällskapshundar. Rasen har blivit en uppskattad sporthund och många tävlar i agility, lydnad, freestyle, rallylydnad, nosework och andra hundsporter. Många gårdshundägare tränar och tävlar också viltspår med sina gårdshundar. Ett fåtal används som aktiva jakthundar för att korttidsdriva rådjur och annat mindre vilt, för att apportera och till eftersök.

Övergripande avelsmål för rasen

Den övergripande målsättningen är att bevara den dansk-svenska gårdshunden som en frisk, alert, duglig, vänlig och tillgänglig gårds- och sällskapshund med den, sedan gammalt dokumenterade, rastypiska exteriören. Avelsarbetet ska bedrivas så att de rastypiska egenskaperna bevaras och den genetiska variation som rasen besitter inte utarmas. Aveln ska bedrivas utan inkorsning av andra raser. Endast fysiskt och mentalt friska djur ska användas som avelsdjur. Inavelsökningen i beståndet och förlusten av genetisk variation ska minimeras.

Rasens population/avelsstruktur (SKK/Avelsdata)

Nulägesbeskrivning

Populationsstorlek, registreringsiffror

Rasens popularitet har ökat avsevärt under perioden 2010-2020 och har under de senaste tre åren legat på över 800 registreringar per år med en toppnotering 2020 på 974 registreringar. Sedan 1990 har mer än 14 000 dansk-svenska gårdshundar registrerats hos SKK. Med ett antagande om en medellivslängd på 12 år beräknas det finnas ca 8 500 dansk-svenska gårdshundar i Sverige idag.

Samtidigt har det under perioden 2010-2020 registrerats ca 200-300 dansk-svenska gårdshundar per år i Danska Kennelklubben (DKK). Sverige och Danmark har gemensamt avelsansvar för rasen. I Danmark är stamboken fortfarande öppen, men det har endast inmönstrats 4 hundar under perioden 2014-2020. Det finns även växande populationer av dansk-svensk gårdshund i Norge, Finland, Tyskland och USA.

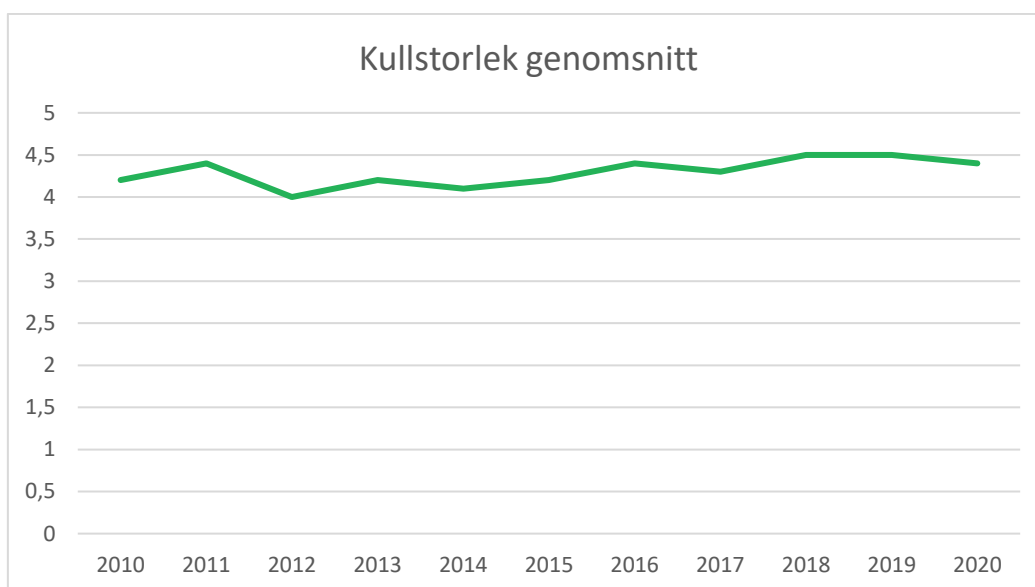
Antalet importörer till Sverige är lågt och har mellan 2010-2020 legat på runt 1 % av totala antalet registreringar i Sverige med en topp 2014 på 2,7 %. Tabell 1 visar antalet hundar som har registrerats i SKK under perioden 2010-2020.

Tabell 1. Antal svenskfödda hundar och importers som har registrerats i SKK under perioden 2010-2020. Antal importers redovisas inom () vid registreringssiffrorna (SKK, Avelsdata).

Antal reg/år	2010	2011	2012	2013	2014	2015	2016	2017	2018	2019	2020
Tikar	362 (7)	300 (3)	354 (2)	281 (5)	325 (7)	327 (2)	370 (6)	332 (7)	439 (6)	390 (3)	450 (8)
Hanar	408 (2)	338 (4)	327 (2)	360 (1)	306 (10)	291 (3)	424 (4)	396 (6)	420 (1)	449 (2)	524 (2)
Totalt	770 (9)	638 (7)	681 (4)	641 (6)	631 (17)	618 (5)	794 (10)	728 (13)	859 (7)	839 (5)	974 (10)

Genomsnittlig kullstorlek

Den genomsnittliga kullstorleken ligger stadigt på 4–4,5 valpar (Figur 1).



Figur 1. Antal valpar per kull i genomsnitt redovisas årsvis (SKK, Avelsdata).

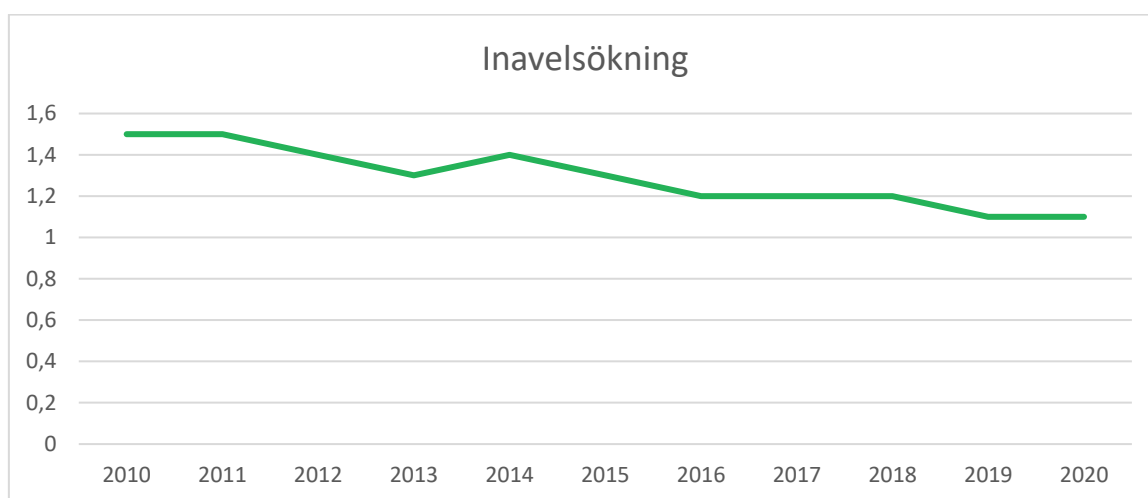
Inavelstrend (inavelsökning), fördelning parningar

För att en population långsiktigt ska förbli livskraftig är det nödvändigt att det finns tillräcklig genetisk variation. Med minskad genetisk variation ökar risken för ärftliga sjukdomar, försämrat immunförsvar och reproduktionsproblem. Om genetisk variation saknas i en ras finns risken också att det blir svårt att vid behov komma tillrätta med hälsoproblem och andra icke önskvärda egenskaper. Det är därför mycket viktigt att sträva efter en låg inavelsökning för att fortsätta hålla rasen sund och frisk.

Inavelsgrad anger hur stor del av avkommans gener som blivit dubblerade genom föräldrarnas släktskap. I en studie gjord 2005 visades att den genomsnittliga inavelsgraden i gårdshundspopulationen var 9,6 % beräknad på samtliga kända släktled. (Eleonore Gåvsten 2005. Bevarandegenetisk status hos dansk/svensk

gårdshund. Examensarbete i biologi, Populationsgenetik/Zoologiska institutionen, Stockholms universitet). Individerna i populationen var alltså nära släkt med varandra. Dagens kullar har därmed en betydligt högre faktisk inavelsgrad än vad som beräknas i SKK:s Avelsdata.

För att behålla en livskraftig population rekommenderar SKK att inavelsökningen i en ras bör understiga 2,5 % vilket ger en ökning på 0,5% per generation. Inavelstrenden för dansk-svensk gårdshund är sjunkande och låg 2020 på 1,1 % beräknat på en femårsperiod vilket ger en inavelsökning på 0,22 % per generation (Figur 2).



Figur 2. Genomsnittlig inavelsökning beräknad över 5 generationer (SKK, Avelsdata).

Den genomsnittliga inavelsgraden beräknad på 5 generationer fördelad på kullar redovisas i tabell 2.

Under perioden 2010–2020 har i medeltal 97 % av det totala antalet kullar haft en lägre inavelsgrad än 6,25 %. 41 kullar har haft en inavelsgrad mellan 6,26 % – 12,49 %. 11 kullar har haft en inavelsgrad mellan 12,5 % och 14,99 %. En kull har haft en inavelsgrad på 25% eller mer. RDSG har som rekommendation att kullens inavelsgrad inte ska överstiga 6,25% för att få valphänvisning. Denna rekommendation har de flesta uppfödare följt.

Tabell 2. Den genomsnittliga inavelsgraden beräknad på 5 generationer fördelad på kullar (SKK, Avelsdata).

Fördelning parningar i %	2010	2011	2012	2013	2014	2015	2016	2017	2018	2019	2020
Upp t.o.m. 6,25%	176	149	155	143	142	146	180	156	184	175	221
6,26% - 12,49%	4	1	4	5	2	4	4	3	4	3	7
12,5% - 24,99%	0	2	1	3	1	1	0	0	2	1	0
25% -	0	0	0	0	0	0	0	1	0	0	0

Användning av avelsdjur, ålder första valpkull, avkommor per avelsdjur, barn-barn

Användning av avelsdjur

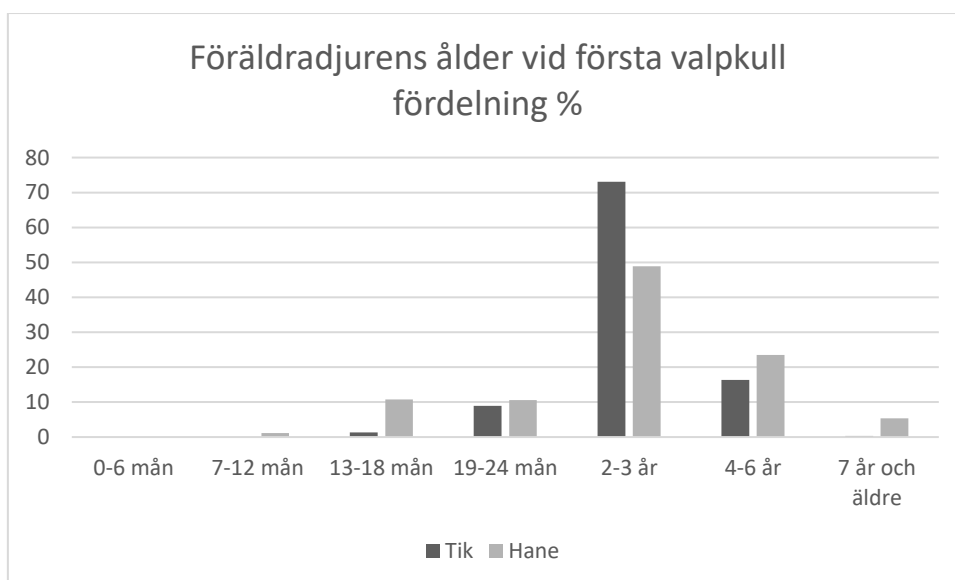
I tabell 3 visas antal kullar och antal tikar och hanar som har använts i avel under ett visst år. Totalt har det i perioden 1990–2020 fötts 3 390 kullar och använts 1 482 unika tikar och 905 unika hanar. Det har i perioden 2010–2020 årligen i genomsnitt använts 49 % fler tikar än hanar. Ett sätt att öka den effektiva populationsstorleken och därmed minska inavelsökningen är att öka antalet hanhundar som används i avel.

Tabell 3. Antal kullar och antal tikar resp. hanar som använts i avel ett visst år (SKK, Avelsdata).

	2010	2011	2012	2013	2014	2015	2016	2017	2018	2019	2020
Kullar	180	152	160	151	145	151	184	160	190	179	229
Tikar	174	146	155	144	143	144	176	155	178	175	214
Hanar	118	106	104	101	101	107	113	102	118	117	125

Ålder vid första valpkull

RDSGs rekommendationer och valphänvisningsregler för avelsdebut för både tik och hane är att hunden ska vara 24 månader. Rasklubben vill att avelsdjuren ska hinna utvärderas både mentalt och hälsomässigt innan avelsdebut. Dessa rekommendationer efterlevs till viss del, men ca 10 % av tikarna och 20 % av hanarna är yngre än 24 månader vid avelsdebuten (Figur 3).



Figur 3. Ålder vid första valpkull 2010–2020 (SKK, Avelsdata).

Avkommor per avelsdjur

Överanvändning av enskilda individer, så kallad matadoravel, minskar den genetiska variationen i en ras. För att bevara genetisk variation ska matadoravel undvikas. SKKs avelsrekommendation för att undvika matadoravel är att ingen hund bör tillåtas bli förälder till mer än 5 % av valparna i sin generation (en generation räknas som 5 år), alternativt det dubbla antalet barnbarn. I små populationer är den rekommenderade siffran 2 %. Dansk-svensk gårdshund har haft en effektiv population på mellan 237–316 under åren 2010–2020 och räknas som en stor population.

För dansk-svensk gårdshund blir det rekommenderade maximala antalet avkommor beräknat enligt ovan för femårs-perioden 2016–2020; 210 st (5 %) respektive 84 st (2 %). Rasklubben för dansk-svensk gårdshund har trots det valt att lägga sin rekommendation för maximalt antal avkommor betydligt under dessa siffror för att minska förlusten av genetisk variation i rasen. Det rekommenderade maximala antalet avkommor var under många år 20–25 st men höjdes 2017 till 50 st till följd av populationsökningen.

Av de hundar som har varit i avel under någon period under 2010–2020 har 15 hanar fått mer än 50 st avkommor, men endast 2 av dessa har överskridit gränsen på 2 % av födda valpar under en fem-årsperiod och ingen har överskridit gränsen på 5 %.

Barnbarn

För att få en fullständig uppfattning om eventuell matadoravel i rasen är det viktigt att också se på barnbarnsstatistik. Som matadoravel räknas det dubbla antalet barnbarn mot rekommenderat maximalt antal avkommor. En matadoravelsgräns på 5 % av valparna i sin generation ger ett maxantal på 420 barnbarn. Det finns ingen hund under den aktuella tidsperioden som har överskridit denna gräns, men det är viktigt att notera att det finns några hanar som är aktiva i avel idag som redan har ett stort antal barnbarn (150–288 st).

Import av material från andra länder, antal importörer redovisas inom () vid registreringssiffrorna

Antal importörer som har registrerats i SKK under perioden 2010-2020 redovisas i tabell 1. Importörer utgör en mycket liten del av registreringar under denna period.

Mål

Kortsiktiga och långsiktiga mål

Det långsiktiga målet för avelsarbetet är att bevara rasens genetiska variation och därmed behålla en population som långsiktigt förblir livskraftig.

Ett kortsiktigt mål är att kunna utöka avelsbasen.

Strategier

Prioriteringar och strategier för att nå målen

För att behålla rasen sund och frisk för framtida generationer måste genetisk bredd eftersträvas. Detta kan uppnås genom följande strategier:

Verka för att många olika hundar används i avel.

Identifiera äldre hanhundar som är intressanta för avel.

Undvika matadoravel. Enskild hund ska ej lämna fler än 50 avkommor. Det är även viktigt att följa i vilken utsträckning avkommor används i aveln och antalet barnbarn.

Avelsdjur ska väljas så att inavelsgraden hos avkomman blir så låg som möjligt och får inte överskrida SKK:s rekommenderade 6,25 procent. Vid beräkning av inavelsgrad hos enskilda individer är fem led ett minimum.

Inte låta samma föräldrapar få mer än 10 avkommor.

Verka för att ta bort hinder som gör att vi inte kan använda den danska populationen.

Verka för att göra det möjligt att använda äldre oröntgade svenska hanar som har ett stort avelsvärde.

Utbilda uppfödarna genom återkommande avelsforum, information på hemsidan och artiklar i gårdshundstidningen.

Hälsa

Kartläggning av dansk-svensk gårdshunds hälsostatus pågår kontinuerligt genom att klubben tar del av SKK:s Avelsdata, försäkringsstatistik från Agria Breed Profiles, genom enkätundersökningar till rasklubbens medlemmar och genom sjukdomsfall inrapporterade till klubbens avelsråd. Enkäterna har legat tillgängliga på RDSG:s hemsida. Inget riktat utskick har skett.

Genom denna kartläggning kan det visas vilka hälsobesvär och sjukdomar som är de vanligaste orsakerna till att dansk-svenska gårdshundar kräver veterinärvård, som uppfödarna anser som problematiska, och där rasen enligt försäkringsstatistiken är överrepresenterad.

I januari 2010 infördes SKK:s hälsoprogram nivå 2 för höftledsdysplasi (HD).

För att inom överskådlig tid kunna nå framgång i avelsarbetet så krävs prioritering av vilka hälsobesvär som kräver uppfödarnas samlade fokus inom de närmast kommande åren. I RAS uppmärksammas därför främst hälsobesvär och sjukdomar:

Som är de vanligaste orsakerna till att hundar kräver veterinärvård och där rasen enligt försäkringsstatistiken är överrepresenterad

Där rasen ingår i SKK:s hälsoprogram

Relevanta sjukdomar där validerade gentester finns och kan användas som avelsverktyg inom rasen.

Nulägesbeskrivning

Generell beskrivning av helhetsituationen i rasen

Den dansk-svenska gårdshunden är en sund hundras. RDSG och den danska rasklubben DSGK är eniga om att rasen inte har några större rasrelaterade hälsoproblem. Detta går också att utläsa ur sjukdomsstatistik från Agrias Breed profile från 2016. Att rasen inte har några utbredda rasspecifika genetiska sjukdomar betyder inte att det inte finns enstaka fall av genetiska sjukdomar i rasen, men ingen sjukdom är så utbredd att den kan anses som rasspecifik.

Agria Breed Profiles är baserat på ett mycket stort underlag av försäkrade dansk-svenska gårdshundar. Statistiken visar att dansk-svensk gårdshund är en frisk ras jämfört med genomsnittet av alla raser. Problem med mage och tarm dyker upp aningen oftare hos dansk-svensk gårdshund än hos genomsnittet av alla raser. Eftersom dansk-svensk gårdshund är en nyfiken hund är det inte heller förvånande att de råkar ut för olyckor som ormbett, insektsbett, klotrauma eller att de blir påkörda av olika typer av fordon mycket oftare än genomsnittet av alla raser.

Den enda dödsorsak som är vanligare hos dansk-svensk gårdshund än hos genomsnittet av alla raser är ospecificerade problem i de övre urinvägarna.

Värt att notera är att dansk-svensk gårdshund har lägre frekvens och lägre relativ risk än genomsnittet för alla raser att få problem i rörelseapparaten. Detta gäller för rörelseapparatens alla delar och för både allvarliga och mindre allvarliga problem.

Förekomst av hälsoproblem, sjukdomar och/eller defekter; enkäter, officiella resultat i Avelsdata, försäkringsstatistik

Dansk-svenska gårdshundar kan, precis som alla hundraser, råka ut för olika hälsobesvär och sjukdomar som drabbar hund. RDSG har använt enkätundersökningar och SKK:s mall avseende Agria Breed Profile 2011–2016 för att identifiera de sjukdomar och skador som drabbar dansk-svensk gårdshund i högre grad än andra raser. Sammanfattningsvis är rasen överrepresenterad avseende besvär relaterade till de övre urinvägarna och i viss mån mag-tarmsjukdom.

Nedan belyses också RDSG:s befintliga ansträngningar angående SKK:s hälsoprogram nivå 2 för HD (Hälsoprogrammet), tidigare identifierade hälsoproblem hos rasen, och två nya sjukdomar identifierade hos rasen.

Identifiering av sjukdomar och skador som drabbar dansk-svensk gårdshund genom försäkringsstatistik

Dansk-svensk gårdshunds Agria Breed Profile 2011–2016 omfattar data som har samlats under sex år motsvarande någonstans mellan 2500 och 4200 dansk-svenska gårdshundar per år. Agria bedömer att detta är väldigt många hundar vilket ger ett gott statistiskt underlag. Under den tidigare perioden för dansk-svensk gårdshunds Agria Breed Profile (2006–2011) var färre hundar försäkrade, vilket betyder att nyare data är säkrare än äldre data.

I Agria Breed Profile jämförs alltid rasens risk för död och sjukdom med risken för alla raser (genomsnittshunden). För att komma med i försäkringsstatistiken så måste också behandlingen vara försäkringsersättningsgivande. För dansk-svensk gårdshund var sjukdoms- och skaderisken liknande för båda könen och den totala sjukdoms- och skaderisken var lägre än för andra raser (89% av genomsnittet för alla raser).

De generella orsakerna till veterinärvård där många dansk-svenska gårdshundar drabbas och där det är troligare att just dansk-svenska gårdshundar drabbas än andra raser är "mage / tarm" (relativ risk 2% högre än alla raser) och "skada" (relativ risk 10% högre än alla raser).

De mer specifika orsakerna till veterinärvård där många dansk-svenska gårdshundar drabbas och där det är troligare att just dansk-svenska gårdshundar drabbas än andra raser är "kräkningar / diarré / gastrointestinal" (relativ risk 9% högre än alla raser), "trauma klo" (relativ risk 25% högre än alla raser), "orm / insektsbett" (relativ risk 150% högre än alla raser) och "polyuri / polydipsi" (relativ risk 5% högre än alla raser).

När det gäller dödlighet så är den relativa risken för dansk-svensk gårdshund mycket låg (45%) jämfört med genomsnittet för alla raser. För dödlighet så finns endast en generell orsak med både hög frekvens och hög risk. Det är "urinvägar övre" med en relativ risk som är 25% högre än genomsnittet för alla raser.

Vanligt förekommande specifika orsaker för dödlighet hos dansk-svensk gårdshund jämfört med genomsnittet för alla raser var "påkörd av bil / tåg / fordon" (relativ risk 4% högre än alla raser) och "urinvägar övre ospecificerat" (relativ risk 60% högre än alla raser).

Störst fokus i avelsarbetet bör finnas på sjukdomar som återfinns bland de vanligaste orsakerna till veterinärbesök och avlivning. Sammanfattningsvis är rasen överrepresenterad endast avseende besvär relaterade till de övre urinvägarna och mag-tarmsjukdom.

Enkätundersökningar

Syftet med hälsoenkäterna är att kunna upptäcka förekomst och uppskatta frekvens av eventuella hälsoproblem i den svenska dansk-svensk gårdshundspopulationen som helhet. Hälsoenkäten är också ett komplement till försäkringsstatistiken som endast omfattar veterinärbesök vars kostnad överstiger självriskan.

En kartläggning av dansk-svensk gårdshunds hälsostatus gjordes mellan 2003 och 2011 genom en enkätundersökning till RDSG:s medlemmar. Totalt inkom 462 enkäter. Av dessa gällde 258 tikar och 204 hanar. Totalt var 35 hundar inrapporterade avlidna, 13 av oklar eller naturlig orsak. Fjorton hundar var avlivade där 1 ägare angivit mental instabilitet som orsak medan 4 ägare har uppgivit sjukdom. Fem av de avlidna hundarna blev överkörda, 1 hund försvann och 2 dog av ormbett. Resultaten av denna hälsoenkät finns sammanställd i tabell 4.

Tabell 4. Sammanställning av resultat från de 462 hälsoenkäter som inkommit per den 31 januari 2011.

Sjukdom/skada	Antal	Frekvens (%)
Allergi	21	4,5
Kejsarsnitt	18	3,9
Tumörer	16	3,5
Kryptorkism	14	3,0
Patella luxation	13	2,8
Livmoderinflammation, 2 opererade (% av tikar)	7	2,7
Demodex	11	2,4
Navelbräck	10	2,2
Hjärtfel	7	1,5
Legg Perthes	7	1,5
Epilepsi, 2 st avlivade på grund av epilepsi	6	1,3
Lever/njursjukdom	3	0,6
Sköldkörtel	2	0,4
Addisons sjukdom	1	0,2
Von Willebrands sjukdom	1	0,2

En ny kartläggning av gårdshundens hälsostatus gjordes mellan 2014 och 2019 genom enkätundersökningar till RDSG:s medlemmar. Totalt inkom 169 enkäter. Av dessa gällde 99 tikar och 70 hanar. Totalt var 10 hundar inrapporterade avlidna eller avlivade, 3 på grund av cancer, 1 på grund av gravt missbildade höfter (vid 0-1 års ålder), 1 på grund av porta cava shunt vid 0-1 års ålder, 1 av bukspottkörtelinflammation, 1 av slutna livmodersinflammation, 1 av hjärtstopp under

operation (>13 år gammal), 1 blev påkörd av en bil och en på grund av oklar orsak. Resultaten av den senaste hälsoenkäten sammanställs i tabell 5. Trots ett litet underlag så visar resultaten från den nya enkäten samma mönster som tidigare. Mag-tarmsjukdom, ryggproblem och ögonsjukdom har också rapporterats i den nya enkäten. Att de inte rapporterats tidigare kan hänga samman med enkäternas utformning.

Ett förbättrat enkätsystem för att kontinuerligt kartlägga hälsa och exteriör har utarbetats. Den enkät som utformats och använts tidigare har förbättrats vad gäller åtkomst (enkät på nätet), och uppföljningsmöjligheter.

Tabell 5. Sammanställning av resultat från de 169 nya hälsoenkäter som inkommit per den 12 februari 2019.

Sjukdom/skada	Antal	Frekvens (%)
Kejsarsnitt	11	6,5
Kryptorkism	6	3,6
Allergi	6	3,6
Patella luxation	6	3,6
Hudproblem	6	3,6
Tumörer	5	3,0
Navelbräck	5	3,0
Mag-tarmsjukdom	5	3,0
Livmoderinflammation	4	2,4
Ryggproblem	4	2,4
Epilepsi	4	2,4
Lever/gallvägs/bukspottkörtel	4	2,4
Legg Perthes	3	1,8
Njurar/urinväg	3	1,8
Ögonsjukdom	3	1,8
Endokrin (hormonell)	2	1,2
Hjärtfel	2	1,2

Förekomst av hälsoproblem, sjukdomar och/eller defekter

Cystinuri

Cystinuri är en ärftlig sjukdom som ofta leder till återkommande urinstensbildning. Orsaken är att återtransporten i njurarna av en speciell aminosyra, cystin, från urin till blod inte fungerar vilket resulterar i ökade mängder cystin i urinen. Cystin har låg löslighet i sur urin och kristaller och stenar bildas. Detta kan leda till blockering av urinledarna med svår smärta, njursvikt och i värsta fall död som följd. Sjukdomen delas in i fyra klasser beroende på vilka gener som är inblandade.

Rasklubben har sedan 2017 fått ett antal sjukdomsfall inrapporterade till klubbens avelsråd. Genom denna inrapportering har klubben uppmärksammat att cystinuri skulle kunna vara ett problem i rasen. Problem med urinvägarna är också den typ av hälsoproblem som ses i försäkringsstatistiken. Den enda orsak till dödlighet med hög risk för dansk-svensk gårdshund var "Urinvägar övre ospecificerat" med en relativ risk som var 60% högre än för alla raser.

Efter DNA-testning av sjuka dansk-svenska gårdshundar har det konstaterats att ingen av de varianter av cystinuri som kan testas med DNA-test drabbar rasen. Den form av cystinuri som drabbar dansk-svensk gårdshund är troligen Typ III. Typ III drabbar exklusivt intakta vuxna hanhundar.

För typ III är mutation och arvsång ännu okänd.

Eftersom arvsången för cystinuri inte är känd hos dansk-svensk gårdshund rekommenderar RDSG att följa SKK:s generella råd för avel vid sjukdom med okänd arvsång:

Använd inte sjuk hund i avel.

Gör inte om samma föräldrakombination som lämnat sjuk avkomma.

Iaktta försiktighet vid avel på syskon, föräldrar och avkomma till sjuk hund.

Utöver detta rekommenderas att avla med så låg inavelsgrad som möjligt för att minska risken för att eventuella recessiva sjukdomsanlag dubblas.

Primär linsluxation (PLL)

Primär linsluxation (PLL) är en ögonsjukdom som finns hos många raser. Sjukdomen leder till stort lidande för de drabbade hundarna och måste ses som allvarlig.

Det normala ögats lins är upphängd i zonulatrådar som fäster runt linsen och i ciliarmuskeln. Vid PLL bryts zonulatrådarna som håller linsen på plats ned. Linsen kan då flyttas helt eller delvis ur sitt läge. Denna lägesrubbing av linsen kallas luxation. PLL är mycket smärtsamt och orsakar blindhet när linsen flyttas ur sitt läge.

Primär linsluxation (PLL) är ärftlig, men linsluxation kan också uppkomma genom till exempel trauma eller kronisk inflammation, så kallad sekundär linsluxation. Därför kan linsluxation också drabba genetiskt fria hundar. Det går inte att skilja dessa två typer av linsluxation med hjälp av symptom. De första kliniska tecknen på PLL upptäcks ofta vid cirka 20 månaders ålder och komplett linslossning uppträder vanligtvis i åldern 3 till 8 år.

PLL har en autosomal recessiv nedärvning och orsakas av en mutation i genen ADAMTS17. Det finns validerade DNA-test för dansk-svensk gårdshund för ADAMTS17-mutationen som orsakar PLL.

Under 2015 upptäcktes fem hundar med primär linsluxation (PLL) i Finland. Sedan dess har 68 bärare identifierats i Finland. Under hösten 2020 inrapporterades att en svenskfödd hane som exporterats till USA var bärare av PLL. Hanen har många avkomor och barnbarn i Norden vilket gör det angeläget att kartlägga utbredningen av ADAMTS17-mutationen i svenska hundar för att kunna ge relevanta avelsrekommendationer.

Legg Perthes

Legg Perthes orsakas av en cirkulationsrubbing i skelettet som gör att blodkärlet till höftledkulan störs vilket leder till att benvävnaden i lårbenshuvudet bryts ner. Sjukdomen är mycket plågsam för hunden och debuterar vid ca 5-12 månaders ålder. Legg Perthes förekommer i rasen men endast enstaka fall rapporteras in per år och därför kan sjukdomen inte ses som ett stort problem i rasen. En retrospektiv analys visar att det inte är helt säkert att Legg Perthes har en autosomal recessiv nedärvning. Det är snarare så att det kan finnas många bakomliggande orsaker (inte endast genetiska) som orsakar Legg Perthes.

SKK:s generella råd för avel vid sjukdom med okänd arvsång ska gälla. Det vill säga samma råd som för cystinuri.

Patellaluxation

Patellaluxation innebär att knäskålen (patellan) kan förflyttas (luxera) från sitt normala läge i knäleden. Det är stor risk för förslitningsskador i knäleden som i sin tur leder till artrosutveckling. Patellaluxation har troligen en ärftlig komponent men arvsången har inte kunnat fastställas.

Djur med patellaluxation eller som är opererade för patellaluxation ska ej användas i avel.

Kondrodystrofi (CDDY)

Korta ben är ett drag som definierar många hundraser. Detta orsakas av tidiga förändringar i tillväxtzonernas struktur vilket leder till förkortade rörben. Det finns flera mutationer som kan leda till förkortad benlängd hos hund. En av dem kallas CDDY och beror på en extra kopia av genen för fibroblasttillväxtfaktor 4 (FGF4) på kromosom 12. FGF4-genen är involverad i många biologiska processer innefattande benutveckling. Ärftligheten för korta ben är semi-dominant. Hundar med en kopia av mutationen har kortare ben än hundar negativa för CDDY, medan hundar med två kopior av CDDY har kortare ben än hundar med endast en kopia.

Förutom förkortad benlängd orsakar CDDY också tidig degeneration av diskarna i ryggen vilket kan ge en ökad risk för diskbråck. Predisponeringen för diskbråck är dominant nedärvd men inte alla hundar som har en eller två kopior av CDDY får diskbråck. En vetenskaplig undersökning har visat att hundar med dubbel uppsättning av CDDY löper ca 10 % risk att utveckla kliniska ryggsproblem.

Förekomst av CDDY är relativt vanligt och har hittills visats hos 35 raser inklusive dansk-svensk gårdshund.

Försäkringsstatistik och enkätundersökningar visar ingen förhöjd risk för diskbråck hos dansk-svensk gårdshund. Det går att minska risken för genomslag av CDDY i rasen med hjälp av avelsstrategier med inriktning på exteriör. Rasklubben rekommenderar därför att undvika avel på lågställda hundar med korta ben och att hålla på rasstandardens proportioner 9:10 mellan mankhöjd och kroppslängd och 1:1 mellan bröstdjup och benhöjd till och med armbåge.

Amelogenesis Imperfecta (AI)

AI är en både genetiskt och kliniskt heterogen grupp av nedärvda defekter som påverkar struktur, sammansättning och tjocklek på tandemalj. Hos hund med AI blir tandemaljen ofta tunn och missfärgad med tandproblem som följd.

Det finns några få kända fall av AI hos dansk-svensk gårdshund.

Hos några raser är det fastställt vilka mutationer som orsakar AI. Däremot är detta inte känt för dansk-svensk gårdshund. Det finns därför inget AI DNA-test validerat för dansk-svensk gårdshund.

SKK:s generella råd för avel vid sjukdom med okänd arvsång ska gälla. Det vill säga samma råd som för cystinuri.

Höftledsdysplasi (HD)

Höftledsdysplasi (HD) är en felaktig utveckling av höftleden som sker under hundens uppväxttid. Först när skelettet vuxit färdigt kan höftledernas utseende bedömas med hjälp av röntgen. Risken för att en hund ska utveckla HD beror både på arv och miljö. Arvsången är dessutom komplex vilket betyder att höftledsstatus är en polygen egenskap, det vill säga att den påverkas av många olika ej identifierade gener.

Gradering av HD sker sedan 2000 enligt en skala från A-E enligt normer fastställda av Fédération Cynologique Internationale (FCI). Innan dess användes en skala där "utan anmärkning" ungefär motsvarande HD-A och HD-B, grad 1 motsvarande HD-C, grad 2 motsvarande HD-D, och grad 3 motsvarande HD-E. Om tillräckligt många hundar är röntgade kan HD-index användas. HD-index är ett sätt att beräkna en individs avelsvärde vad gäller HD utifrån inte bara den egna höftledsstatusen utan också genom att ta hänsyn till vilken HD-status nära släktingar har. Det är viktigt att komma ihåg att ett index för HD ger information om hundens avelsvärde just i fråga om denna egenskap, inte om dess avelsvärde totalt.

Speciell fokus läggs i Agria Breed Profiles på rörelseapparaten eftersom det är en vanlig sjukdomsorsak hos alla hundraser. Data för veterinärvård beroende på symptom från rörelseapparaten visar att få dansk-svenska gårdshundar drabbas av problem med rörelseapparaten. Det är också mindre troligt att just dansk-svenska gårdshundar

drabbas av hälsoproblem i rörelseapparaten jämfört med andra hundraser. Detta gäller för rörelseapparaten som helhet (18–85% lägre relativ risk än alla raser) men också för ”höft / lår / bäcken” (relativ risk 19% lägre än alla raser) vilket ger ett intressant perspektiv på dansk-svenska gårdshundars risk för att drabbas av höftledsdysplasi.

Den relativa risken att dö/avlivs på grund av problem i rörelseapparaten var 75% lägre än genomsnittet för alla raser. Färre än 8 dansk-svenska gårdshundar har under åren 2011–2016 dött/avlivats på grund av specifika problem (till exempel höftledsdysplasi) med symptom från rörelseapparaten. Det är alltså så ovanligt med allvarliga problem med rörelseapparaten att ingen statistik kan redovisas.

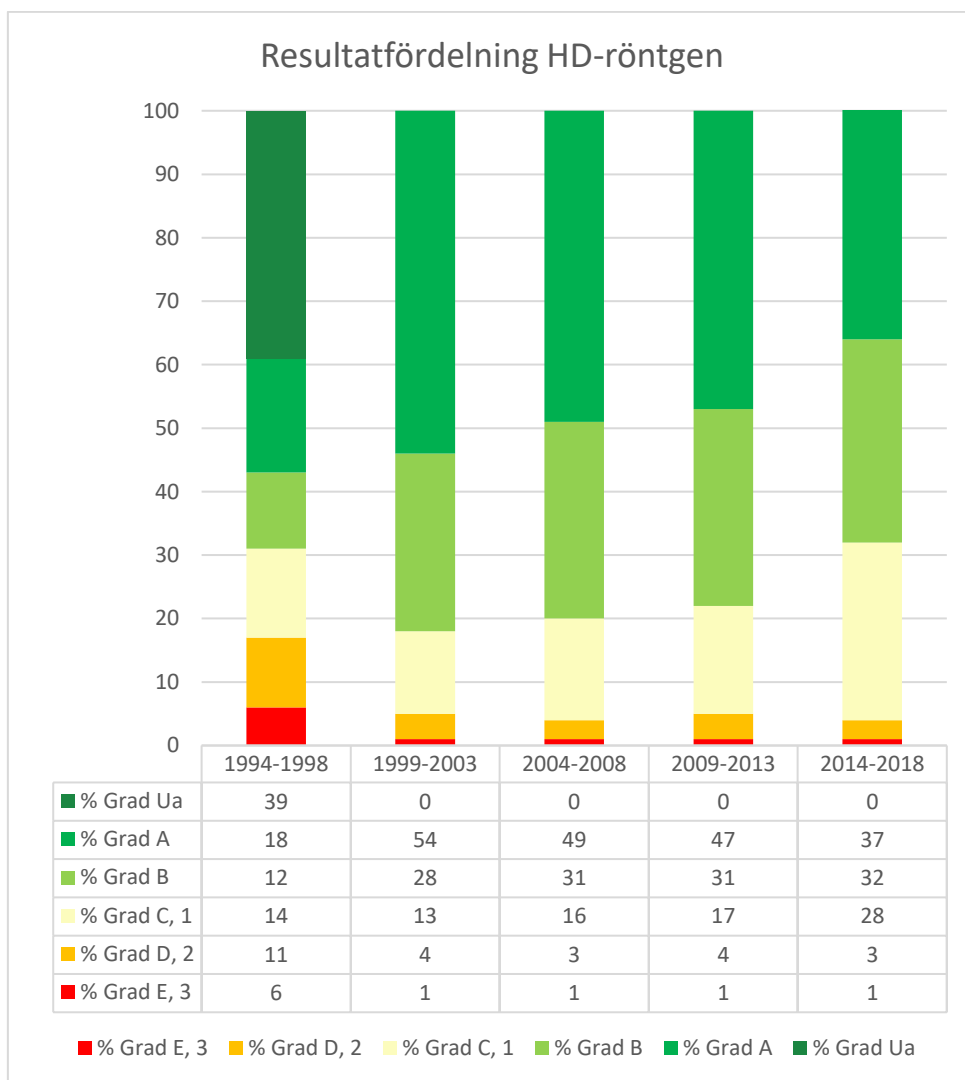
Nedan visas HD utvecklingen i rasen för en längre tidsperiod; hundar födda mellan 1994-2018 redovisat i 5-årsperioder. Tabell 6 visar det totala antalet röntgade hundar med olika HD grader per födelseårsperiod och figur 4 visar den procentuella fördelningen av HD grader per födelseårsperiod.

Tabell 6. Fördelning av HD-resultat och medelålder på röntgade hundar med officiell HD-status med födelseår 1994 och senare, redovisat i 5-årsperioder. Grad ua (utan anmärkning), 1, 2 och 3 avser det avläsningssystem som tillämpades före år 2000 (SKK, Avelsdata).

Födelseår	1994-1998	1999-2003	2004-2008	2009-2013	2014-2018
Grad ua	62	0	0	0	0
Grad A	28	292	506	569	432
Grad B	19	150	326	381	374
Grad C/1	22	72	163	204	326
Grad D/2	17	21	36	45	36
Grad E/3	10	8	11	12	7
Medelålder (månader)	23	24	21	21	19

Sammanfattningsvis kan det konstateras att dansk-svensk gårdshund är en ras med mycket små kliniska problem orsakade av höftledsdysplasi.

Avelsrekommendationerna bör fortsatt vara att föräldradjuren ska ha höftledsstatus A, B, eller C och preliminärt kullindex vara 100 eller mer om hund med höftledsstatus C används. RDSG uppmuntrar till höftledsröntgen och att använda HD-index som ett verktyg vid val av avelskombinationer.



Figur 4. Resultatfördelning av HD-röntgenresultat för hundar födda från 1994 redovisat i 5-årsperioder. HD-D och HD-E minskade från hundar födda 1994–1998 till de som föddes 1999–2003, men har sedan dess legat still på låga nivåer (ca 4–5%) medan en gradvis förskjutning har skett från HD-A till HD-C. Denna ändrade HD status återspeglas inte i kliniska data från försäkringsstatistik (SKK, Avelsdata).

Utvärdering av SKK:s hälsoprogram nivå 2 för höftledsdysplasi (HD) hos dansk-svensk gårdshund

Ett av delmålen för RDSG har varit att minska förekomsten av HD-D och HD-E. För att nå detta mål arbetade rasklubben för att minst hälften av alla hundar som uppnår ett års ålder skulle höftledsröntgas. Januari 2010 infördes SKK:s hälsoprogram nivå 2 för HD vilket innebär att det ska finnas känd höftledsstatus för båda föräldrarna och resultatet registrerat hos SKK för att valpar ska få registreras. Ett krav för valpförmedling genom rasklubben var mellan år 2000 och införande av HD-index år

2016 att båda avelsdjuren skulle vara höftledsundersökta och bedömda A eller B alternativt ua med avseende på höftledsdysplasi och utan andra negativa anmärkningar vad gäller höfterna.

Av hundar födda mellan 2010 och 2018 har 2 111 av 6 295 hundar röntgats, vilket motsvarar 34%. Målet var 50% vilket var frekvensen före införandet av hälsoprogrammet. Målet nåddes inte, men det är ändå många hundar som har röntgats. Kunskapsläget vad gäller HD inom rasen är därför gott. En omfattande statistik har byggts upp vilket möjliggjort att använda indexeringsmetoden för HD för dansk-svensk gårdshund.

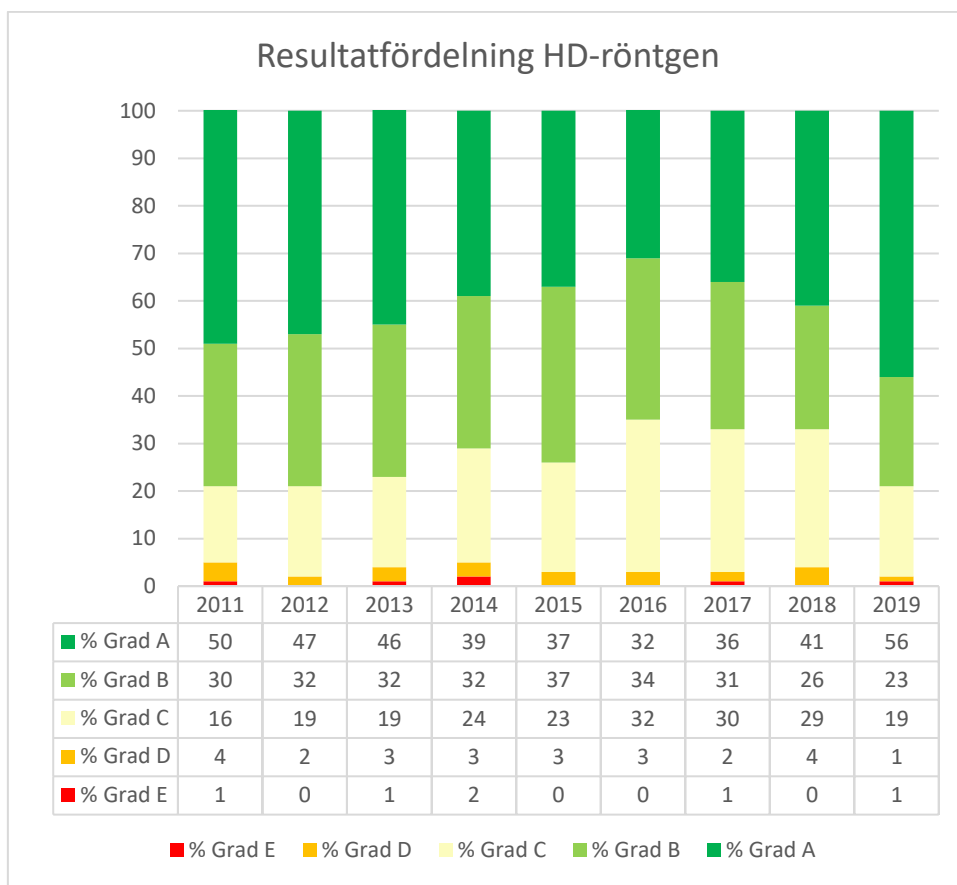
År 2016 infördes därför också HD-index för att bättre kunna selektera de avelsdjur som förväntades ge bra HD-status till sina avkommor och för att lättare kunna utnyttja hundar med HD-C i avelsarbetet. RDSG har sedan införandet av HD-index som avelsrekommendation att föräldradjuren ska ha höftledsstatus A, B, eller C och preliminärt kullindex vara 100 eller mer om hund med höftledsstatus C används. RDSG uppmanar till höftledsröntgen och att använda HD-index som ett verktyg vid val av avelskombinationer.

Det finns ingen skillnad i HD-D och HD-E från 1999 fram till hälsoprogrammets införande och sedan det införts (Figure 4). En viss ökning av HD-C kan ses samtidigt som andelen HD-A minskar. Denna förändring från A till C är en trend i många raser och har åtminstone hos dansk-svensk gårdshund ingen klinisk relevans på populationsnivå.

Tittar man närmare på tidsperioden för hälsoprogrammets införande till idag så är resultatet av hälsoprogrammet att förekomsten av HD (grad D-E) har legat konstant på en låg nivå för hundar födda mellan 2011 och 2019 (1,9–5,2%) utan trend vare sig uppåt eller nedåt. Förekomsten av HD grad C har varierat från ca 16% till ca 32%, förekomsten av HD grad B har varierat från ca 23% till ca 37%, och förekomsten av HD grad A har varierat från ca 32% till ca 56% (Tabell 7 och Figur 5).

Tabell 7. Fördelning av HD-resultat och medelålder på röntgade hundar med officiell HD-status med födelseår 2011 och senare (SKK, Avelsdata).

Födelseår	2011	2012	2013	2014	2015	2016	2017	2018	2019
Grad A	116	111	101	76	85	83	75	113	89
Grad B	70	77	70	64	85	88	65	72	37
Grad C	37	44	41	47	52	83	64	80	31
Grad D	9	4	7	6	7	8	5	1	2
Grad E	2	1	3	4	1	0	1	1	1
Medelålder (månader)	20	21	22	21	21	19	19	17	14



Figur 5. Resultatfördelning av HD-röntgenresultat sedan 2011. HD-index infördes 2016 för att bättre kunna selektera de avelsdjur som förväntades ge bra HD-status till sina avkommor och för att lättare kunna utnyttja hundar med HD-C i avelsarbetet (SKK, Avelsdata).

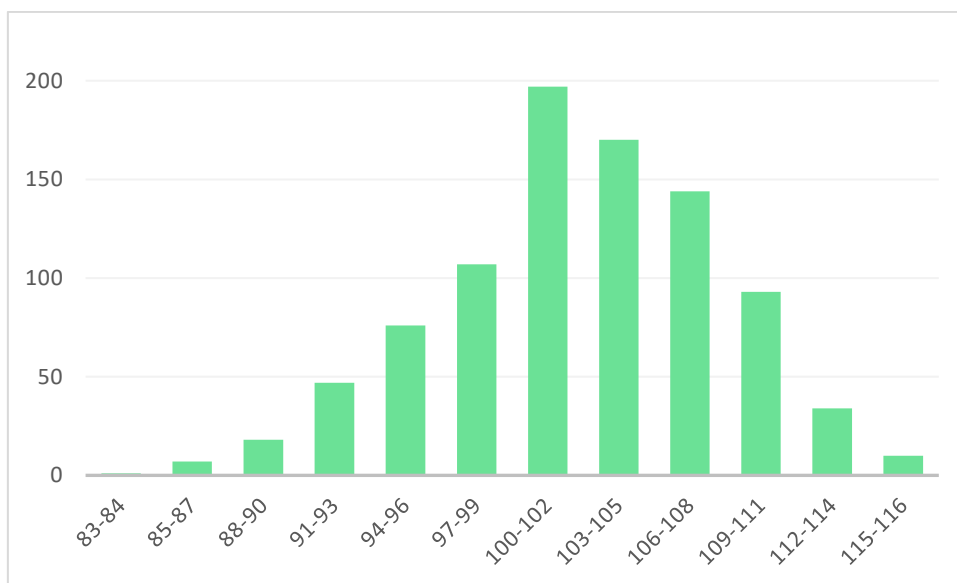
En systematisk utvärdering av data från SKK avelsdata under 25 år och Agria breed profiles för ca 20 000 försäkringsår visar att dansk-svensk gårdshund inte har problem med höftledsdysplasi och att hälsoprogrammet för HD nivå 2 inte har haft någon effekt på HD status. Istället finns risk att fokus tas från andra avelskriterier.

Som tidigare konstaterat har dansk-svensk gårdshund lägre frekvens och lägre relativ risk än genomsnittet för alla raser att få problem i rörelseapparaten. Statistiskt sett har alltså populationens ökning av antalet hundar med HD-C fram till 2018 inte lett till ökade kliniska problem med höftledsdysplasi. Det finns dessutom en jämförbar population av dansk-svensk gårdshund i Danmark. I Danmark höftledsröntgas inte dansk-svenska gårdshundar i någon större utsträckning, eftersom DSGK inte har krav på det. DSGK har inte heller några kliniska höftledsproblem hos sina hundar.

Hälsoprogram på nivå 2 har krav på centralt registrerat resultat avseende den specifika sjukdomen (i detta fall HD) och kan därmed försvåra användningen av utländska avelsdjur vilket har skett. I praktiken har hälsoprogrammet också medfört en utslagning av svenska avelsdjur och därmed en reduktion av avelsbasen trots att inga krav föreligger på specifika undersökningsresultat. Hälsoprogram på denna nivå

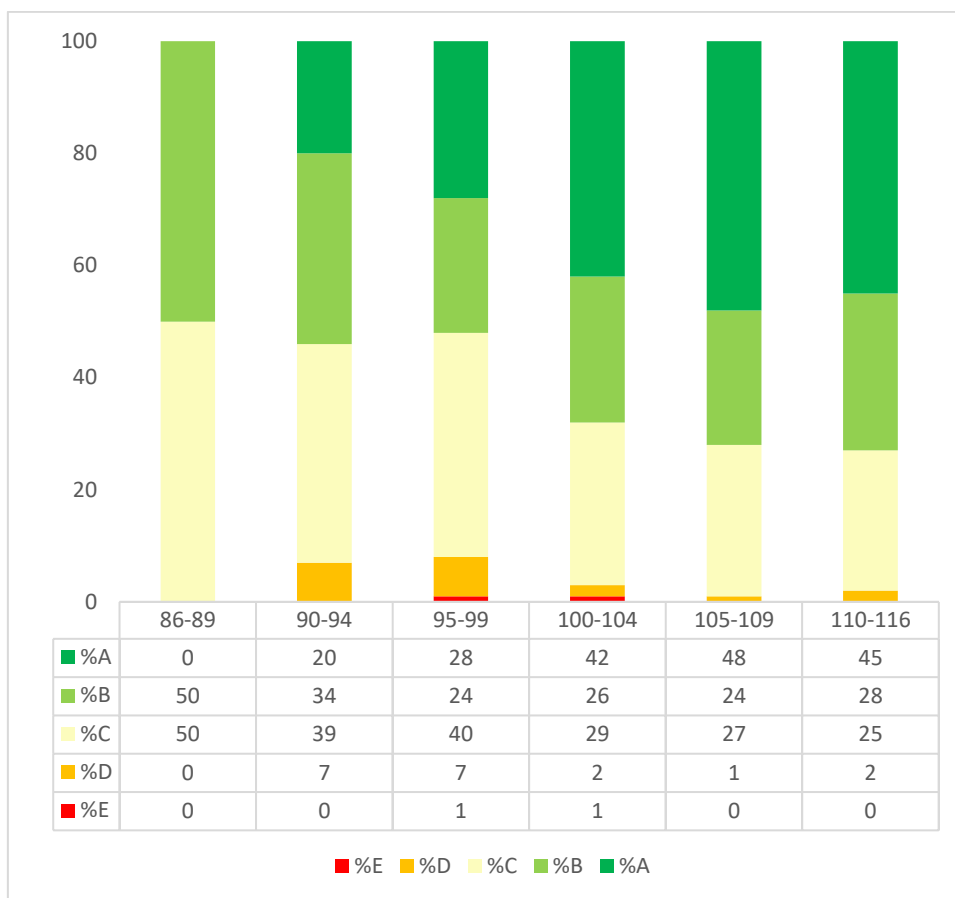
medför också att det är mycket svårt att använda äldre oröntgade svenska hanar som har ett stort avelsvärde.

Genom att förenkla möjligheten att använda avelsdjur från grannlandet Danmark skulle avelsbasen för båda länderna breddas. En annan möjlighet att bredda avelsbasen har kommit till genom HD-index som gör det möjligt att avla på god höftledsstatus, men ändå utnyttja hundar som med det gamla avelsrekommendationerna (att båda avelsdjuren skulle vara höftledsundersökta och bedömda A eller B) skulle ha valts bort. Sedan HD-index infördes har 904 parningskombinationer med kullindex gjorts vilka redovisas i Figur 6.



Figur 6. Parningskombinationer med kullindex genomförda sedan HD-index började användas. 256 parningskombinationer med ett kullindex lägre än 100 genomfördes vilket motsvarar 28% och 648 parningskombinationer med ett kullindex på 100 eller mer genomfördes vilket motsvarar 72%. Data från SKK, Avelsdata.

En sammanställning av kullindex och HD resultat för röntgade avkommor visar att en gräns på preliminärt kullindex ≥ 100 verkar fungera för att minska förekomsten av grav HD (HD-D och HD-E) samtidigt som andelen HD-A ökar (Figur 7). Värt att notera är att ett avsevärt högre kullindex än 100 inte ger någon ökad fördel i avkommans HD-status jämfört med ett kullindex på 100–104.



Figur 7. Procentuell resultatfördelning av HD-röntgenresultat hos avkommor från kullar med olika preliminära kullindex. Det totala antalet röntgade hundar i de olika grupperna är 14 (86-89), 61 (90-94), 152 (95-99), 265 (100-104), 246 (105-109), 61 (110-116). Data från SKK, Avelsdata.

Fokus på HD har varit stort under den senaste perioden och hälsostatus vad gäller andra sjukdomar bör nu prioriteras i avelsarbetet. Nu som tidigare är det otroligt viktigt att behålla en genetisk bredd i avelsarbetet och detta är ett skäl att inte hindra avel på djur som inte har några kliniska problem.

Det var stor oenighet kring nyttan av hälsoprogrammet för HD när det infördes 2010. Det har också sedan start gett upphov till stora konflikter inom klubben. Det vore av många skäl lämpligt att hälsoprogrammet för HD nivå 2 som startades 2010 ändras till nivå 1.

Förekomst av reproduktionsproblem

Valpningssvårigheter hos hund förekommer i genomsnitt vid ca 5% av alla valpningar och är vanligare hos vissa raser.

Från enkätundersökningarna kan utläsas att dansk-svensk gårdshund har en frekvens av kejsarsnitt på 3,9% från den tidigare enkätundersökningen med 462 enkätsvar och

6,5% från den senare enkätundersökningen med 169 enkätsvar. Denna tendens till ökning kan bero på låg svarsfrekvens, men kan också behöva undersökas närmare.

I försäkringsstatistiken från 2011-2016 är veterinärvård på grund av reproduktionsproblem hos tikar mindre vanligt hos dansk-svensk gårdshund jämfört med andra hundar (ca 80% så vanligt som hos genomsnittshunden). Valpningssvårigheter inklusive kejsarsnitt finns inte med bland de 30 vanligaste specifika orsakerna till försäkringsersättning och är därmed troligen inte något allmänt problem hos dansk-svensk gårdshund.

Mål

Beskrivning av kortsiktiga och långsiktiga mål

Det långsiktiga målet för avelsarbetet är att behålla en frisk och sund hund genom bevarad genetisk diversitet.

Kortsiktiga mål är att:

- Arbeta för att undvika för tidig avelsdebut
- Arbeta för att hanars avkommor från de första kullarna utvärderas innan fler kullar tas.
- Kartlägga förekomsten av PLL.
- Kartlägga förekomsten av cystinuri och arbeta för att bestämma orsaken till cystinuri.

Strategier

Prioriteringar och strategier för att nå målen

Genom att generellt öka antalet hundar som används i aveln kommer rasklubben att verka för att en situation där enskilda skadliga arvsanlag får stor spridning undviks. Denna ökning kan ske, bland annat, genom att den danska gårdshundspopulationen görs mer lättillgänglig för avel. I Danmark har rasen fortfarande en öppen stambok. Eftersom många danska hundar inte röntgas så kan tillgängligheten ökas genom att ändra hälsoprogrammet för HD från nivå 2 till nivå 1. En ändring av hälsoprogrammet till nivå 1 medför också att äldre oröntgade svenska hanar med stort avelsvärde kan användas.

För att undvika avel som kan ge ökad frekvens av sjuka djur är det viktigt att arbeta med utbildning i avelsfrågor för klubbens medlemmar. Det är också viktigt att informera om betydelsen av sen avelsdebut och utvärdering av kullar innan fortsatt avel. Utbildning av medlemmarna i avelsfrågor har kontinuerligt skett genom artiklar

publicerade på hemsidan och genom att avelskonferenser avhållits på den årliga rasspecialen. Detta ska RDSG fortsätta med.

Inom hälsoområdet fokuserar rasklubben på några olika specifika sjukdomar vilka är de vanligaste orsakerna till att hundar kräver veterinärvård och där rasen enligt försäkringsstatistiken är överrepresenterad och/eller där validerade gentester finns och kan användas som avelsverktyg inom rasen. Eftersom utbredningen av dessa sjukdomar inte är fullständigt känd så är det första som kommer att göras att kartlägga utbredningen av sjukdomarna i rasen. Detta sker på olika sätt beroende på hur mycket information om sjukdomen som finns tillgänglig.

Det är också viktigt att kartläggningen av den dansk/svenska gårdshundens allmänna hälsostatus fortsätter. RDSG behöver öka svarsfrekvensen för enkäterna för att kunna dra bättre nytta av enkätsvaren. Hälsoenkäterna finns tillgängliga på hemsidan, men det behöver informeras bättre om dem så att de utnyttjas mer.

Rasklubben uppmuntrar också till inrapportering av hälsoproblem till avelsrådet. Också här kan förbättringar på hemsidan göras för att öka tillgängligheten och genom att tydligt informera om hur inrapportering kan göras.

Mentalitet och bruksegenskaper

Enligt rasstandarderna ska den dansk-svenska gårdshunden vara ”alert, livlig och uppmärksam”.

Gårdshunden tycker om att arbeta både fysiskt och mentalt, och den kräver relativt mycket aktivitet. Trots att rasen är liten i formatet och ”ser söt ut” är det alltså en ganska ”krävande” och energisk hund. Mellan ”arbetspassen” är den dansk/svenska gårdshunden en riktig kelgris som gärna kryper upp i knäet och ligger nära intill i soffan. Den tycker vanligen mycket om värme och ligger ofta och kopplar av i solen. Den älskar också att krypa ner under täcket i sängen. Den dansk-svenska gårdshunden är en utpräglad larmhund som omedelbart slår larm om främlingar kommer in på hemområdet. Den bildar snabbt revir varför den ofta larmar också när utomstående närmar sig picknickplatsen, träningsplanen och liknande. I övrigt är den dock inte en ”skällig” ras, utan tvärt om ganska tyst. Den kan anpassas till att fungera väl med barn, andra hundraser, samt andra djur av olika slag. Rasen är avlad för att jaga och döda råttor och andra smådjur och kan därför vara svårare att vänja vid att umgås med sådana djur. Även om gårdshunden ursprungligen bland annat användes som larmhund, är det viktigt att markera att den aldrig får visa aggression när den skäller på främlingar som närmar sig. Skällandet är enbart en larmande funktion.

Egenskaperna som är önskvärda och präglar rasen är en glad, vänlig, nyfiken och uppmärksam hund. Dessa egenskaper gör att den dansk-svenska gårdshunden har

mycket lätt för inläring. En alltför reserverad gårdshund har ett otypiskt temperament.

Nulägesbeskrivning

Beteende och Personlighetsbeskrivning Hund (BPH)

BPH arbetades fram av SKK:s Kommitté för hundars mentalitet (KHM) för att tillhandahålla en beskrivning som speglar hundars vardagsbeteende. Under perioden 2013-2017 bidrog RDSG med en del av kostnaden till alla som genomförde ett BPH med sin hund. Intresset för BPH har varit och är fortsatt stort såväl från uppfödare som enskilda hundägare. Detta resulterade i att dansk-svensk gårdshund i januari 2017 var en av de raserna med allra flest beskrivna individer, totalt 209 st. I och med detta gjorde KHM 2017 en utförlig genomgång av resultaten, en så kallad "200-analys". Analysen finns i sin helhet på RDSG:s hemsida. I sammanfattningen av 200-analysen konstaterade KHM följande:

"Den sammanfattande beskrivningen, som är beskrivarens subjektiva bild av dansk-svensk gårdshund, visar en hundras som är i huvudsak trygg, det vill säga har självförtroende och reder ut uppkomna skrämelsituationer på ett rationellt sätt. Den dansk-svenska gårdshunden upplevs också som förhållandevis energisk. Nyfikenhet och lekfullhet hos hundarna varierar över hela skalan, där de flesta hundarna samlas kring skalans mittvärden. Övervägande delen av hundarna har enligt uppfattningen hos beskrivarna en positiv attityd, med andra ord en allmänt glad inställning till livet. Deras glädje vid mötet med främmande människor varierar – få hundar uppfattas som extremt intresserade av främmande personer. Hos ett fåtal hundar finns ett visst mått av aggression, det vill säga de har en tendens att bli arga/hotfulla. Den dansk-svenska gårdshunden upplevs inte som ljudlig, med andra ord, få hundar reagerar med skall eller gnäll under beskrivningens delar där det inte kan förväntas."

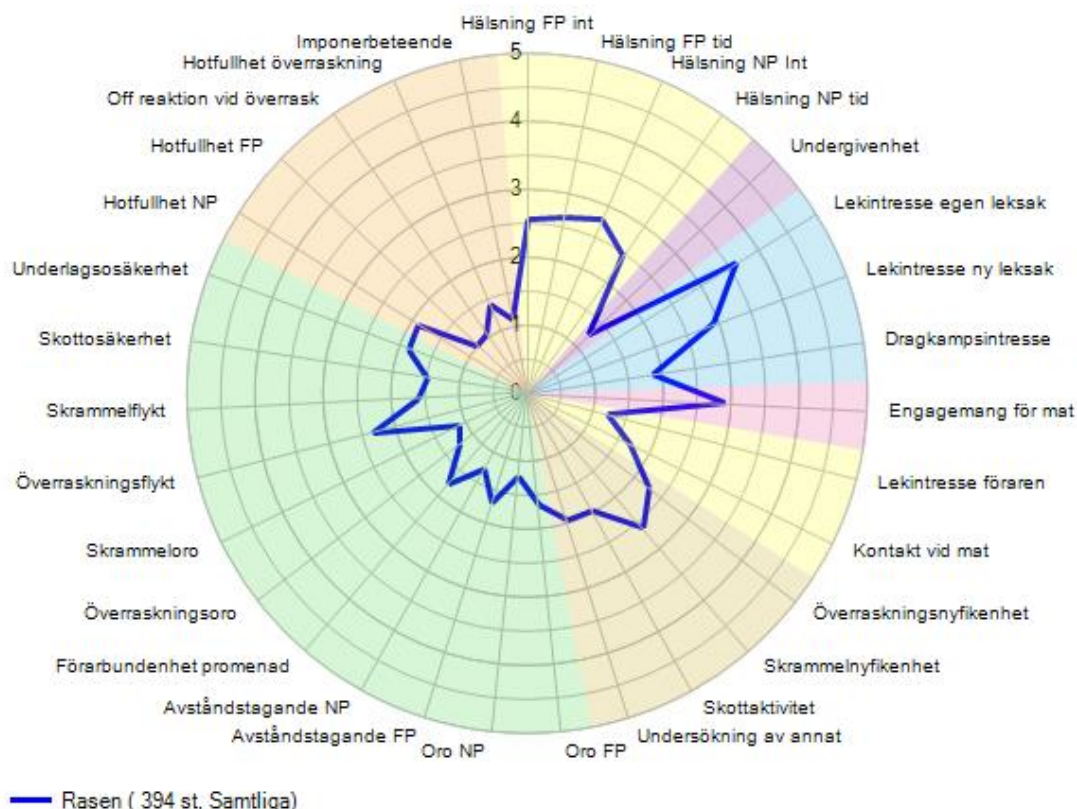
Totalt har 386 dansk-svenska gårdshundar genomfört BPH fram till 2020-12-31 (Tabell 8).

Tabell 8: Totalt antal genomförda BPH per födelseperiod (SKK, Avelsdata).

Födelseår	2004-2011	2012-2019
Antal genomförda BPH	72	314
varav genomförda med skott	63	297
varav genomförda utan skott	9	17
Antal avbrutna starter	2	7
% av födda hundar	1,5 %	5,5 %

Utifrån BPH-beskrivningen för hundarna redovisas BPH-protokollets observationer i ett spindeldiagram. Spindeldiagrammet för rasen redovisar medelvärdet för de olika momenten baserat på samtliga hundar som genomfört momentet (Figur 8). Ett medelvärde kan bestå av hundar med ytterligheter åt båda håll och säger därmed

inget om eventuell variation inom rasen. De moment där stor spridning syns hos dansk-svensk gårdshund är sociala och miljöbetingade rädslor. Därutöver noteras varierande grad av nyfikenhet för rasen.

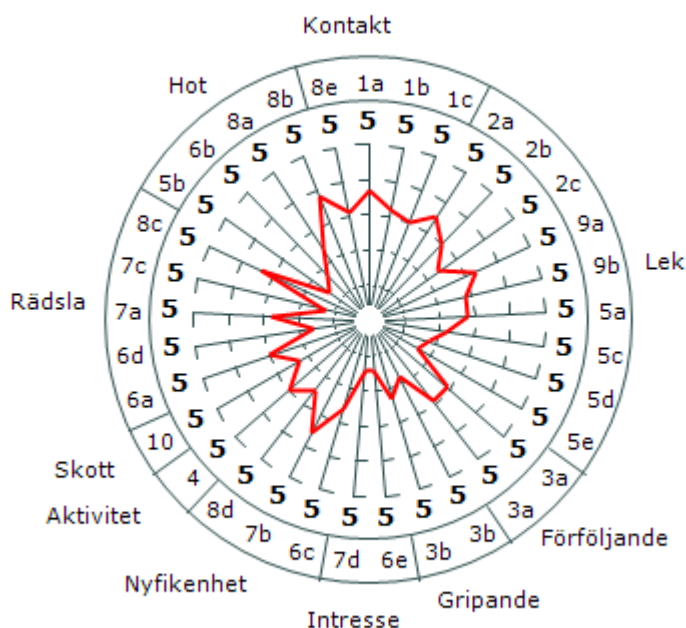


Figur 8. Spindelradialdiagram för dansk-svensk gårdshund vilket redovisar BPH-protokollets observationer som medelvärde för de olika momenten baserat på samtliga hundar som genomfört momentet (SKK, Avelsdata).

Mentalbeskrivning Hund (MH)

Totalt har 374 hundar genomfört MH mellan 1990–2020. Från och med 2016 har endast ett fåtal hundar genomfört MH då de allra flesta har övergått till BPH istället. Figur 9 visar rasens medelvärde av faktiska värden som de enskilda hundarna fått i sina beskrivningsprotokoll för respektive moment. Ett medelvärde kan bestå av hundar med ytterligheter åt båda håll och säger därmed inget om eventuell variation inom rasen.

Faktiska värden



— Medelvärde (ras, 378 st, Samtliga)

Figur 9. Spindeldiagram för dansk-svensk gårdshund vilket redovisar MH-protokollets observationer som medelvärdet för de olika momenten baserat på samtliga hundar som genomfört momentet (SKK, Avelsdata).

Mentalitet och bruksegenskaper i förhållande till rasstandarden

Enligt rasstandarden ska den dansk-svenska gårdshunden vara ”alert, livlig och uppmärksam”. BPH-, MH-beskrivningarna och enkätsvaren visar i stort sett samma bild. Aggressiva och osäkra hundar förekommer dock. Detta är inte önskvärt.

Mål

Beskrivning av kortsiktiga och långsiktiga mål

Ta fram underlag för bedömning av rasens nuvarande mentalitet och bruksegenskaper i förhållande till rasbeskrivningen.

Analysera variationen inom rasen. Finns familjebundna variationer?

Att försäkra oss om att populationen bibehåller de önskade egenskaperna och förbättra det som upplevs som mindre eftersträvansvärt.

Minst 500 dansk-svenska gårdshundar ska vara mentalbeskrivna genom BPH så att en 500-analys kan genomföras av KHM.

Strategier

Prioriteringar och strategier för att nå målen

Skapa en arbetsgrupp för mentalitetsfrågor.

Fortsatt arbete från klubbens håll med att stimulera och uppmuntra uppfödare och vanliga hundägare att mentalbeskriva sina hundar.

Utbilda uppfödarna om vikten av att mentalbeskriva hundarna och att ta hänsyn till individuella utfall vid val av avelskombinationer.

Exteriör

Enligt rasstandarderna ska rasen vara liten, kompakt och svagt rektangulär. Den är exteriört sent färdigutvecklad. Mankhöjden ska för hanhund vara 34–37 cm och för tik 32–35 cm, med en tillåten avvikelse på +/- 2 cm för både hane och tik. Förhållandet mellan mankhöjd och kroppslängd skall vara 9:10 och mellan bröstdjup och benhöjd t.o.m. armbågen 1:1. Huvudet skall vara trekantigt och förhållandevis litet med ett väl markerat stop. Öronen kan vara rosenöron eller framåtvikta. Kroppen skall vara kompakt och substansfull. Svansen kan vara naturligt lång eller medfödd stubbsvans av varierande längd. Pälsen skall vara hård, kort och slät. Vit färg skall dominera.

Tidigare listade Jordbruksverket dansk-svensk gårdshund som en lantras. Lantraser karaktäriseras av variation i typ, storlek och färg. En sådan variation är fortsatt önskvärd för att bevara genetisk variation i rasen. Rasstandarderna ska vara så rymliga att en viss variation i rasen kan bibehållas.

Nulägesbeskrivning

Exteriörbedömning (beskrivning?)

I november 2018 visades 97 dansk-svenska gårdshundar för två av FCI utsedda experter i Herning, Danmark inför det slutgiltiga internationella godkännandet som ras. Experternas utlåtande var att de visade hundarna var av en god homogen rastyp och rasen fick sitt internationella godkännande i april 2019. RDSG anser inte att det förekommer några allvarliga problem vad gäller exteriören hos dagens gårdshundar. Vid exteriörbedömningar bör tas i beaktning att dansk-svensk gårdshund är en ras som utvecklas sent.

En exteriörenkät har funnits tillgänglig på hemsidan 2014-2016 och 2018-19. Det har inkommit 141 svar fördelat på 88 tikar och 53 hanar. Underlaget är litet men enkätsvaren tyder inte heller på några allvarliga exteriöra problem hos rasen.

Exteriöra överdrifter

Icke rastypiska exteriöra avvikelser som har uppmärksammats i rasen är för hög eller för låg mankhöjd, övertecknad färgteckning, rullsvans, bettfel, avsaknad av en eller flera premolarer och ståndöron.

Rasklubben rekommenderar att undvika avel på lågställda hundar med korta ben och att hålla på rasstandardens proportioner 9:10 mellan mankhöjd och kroppslängd och 1:1 mellan bröstdjup och benhöjd till och med armbåge för att undvika omedveten selektion på CDDY (se Hälsa).

Det är också viktigt att populationen inte börjar avvika åt något håll från den tillåtna mankhöjden. Den dansk-svenska gårdshunden ska fortsatt vara en bruksmässigt duglig råttjägare.

Mål

Beskrivning av kortsiktiga och långsiktiga mål

Det långsiktiga målet är att bevara den rastypiska exteriören och motverka alla exteriöra överdrifter. Hundmaterialet är idag överlag bra med en homogen typ och det är viktigt att förvalta detta material på ett förnuftigt sätt för att undvika en minskad genetisk variation.

Ett kortsiktigt mål är att löpande utvärdera om någon oönskad exteriör detalj i rasen ökar.

Strategier

Prioriteringar och strategier för att nå målen

För att behålla rastypen ska kravet för att få valphänvisning från rasklubben fortsatt vara att hundar som används i avel ska ha erhållit minst "Very Good" i kvalitetsbedömning på utställning vid tidigast 18 månaders ålder. För hundar utställda 2010 eller tidigare gäller att avelsdjur ska ha erhållit lägst en 2:a i kvalitetsbedömning. Hundar utställda före 2012-01-01 uppfyller de exteriöra kraven om de erhållit "Good".

För att behålla rastypen utan att minska den genetiska variationen är det viktigt att utbilda uppfödarna om att alla rastypiska hundar har ett avelsvärde. Att endast använda avelshundar med championat och utställningsframgångar minskar den genetiska variationen.

Ett sätt att utvärdera om någon oönskad exteriör detalj ökar är att använda enkäter. För att få bättre svarsfrekvens på exteriörenkäten kan RDSG informera återkommande om enkäterna på RDSG:s facebookside och i RDSG:s tidning "Gårdshunden".

Ett annat sätt för RDSG att utvärdera utvecklingen av rasens exteriör är att anordna renodlade exteriörbeskrivningar som inte innehåller något tävlingsmoment.

Summering (sammanfattning)

Den övergripande målsättningen är att bevara den dansk-svenska gårdshunden som en frisk, alert, duglig, vänlig och tillgänglig gårds- och sällskapshund med den, sedan gammalt dokumenterade, rastypiska exteriören. Avelsarbetet ska bedrivas så att de rastypiska egenskaperna bevaras och den genetiska variation som rasen besitter inte utarmas. Aveln ska bedrivas utan inkorsning av andra raser. Detta är möjligt eftersom stamboken fortfarande är öppen i Danmark. Endast fysiskt och mentalt friska djur ska användas som avelsdjur. Inavelsökningen i beståndet och förlusten av genetisk variation ska minimeras.

Prioritering av viktiga kortsiktiga och långsiktiga mål

Det långsiktiga målet för avelsarbetet är att bevara en frisk och sund ras med bibehållen rastypisk exteriör och mentalitet. Detta uppnås genom att bevara genetisk variation och därmed behålla en population som långsiktigt förblir livskraftig.

Det viktigaste kortsiktiga målet är att kunna utöka avelsbasen.

Andra viktiga kortsiktiga mål är att öka kunskapsläget om rasens hälsa genom att kartlägga förekomsten av PLL och cystinuri och arbeta för att bestämma orsaken till cystinuri.

Ytterligare viktiga kortsiktiga mål är att försäkra oss om att populationen bibehåller de önskade mentala egenskaperna och förbättra det som upplevs som mindre eftersträvanvärt. Målet är att minst 500 dansk-svenska gårdshundar ska vara mentalbeskrivna genom BPH så att en 500-analys kan genomföras av KHM.

Ett kortsiktigt mål är att löpande utvärdera om rasen bibehåller sin rastypiska exteriör.

Plan för fortsatt arbete i klubben

RDSG ska väcka intresse för och främja avel av mentalt och fysiskt sunda, bruksmässigt och exteriört fullgoda dansk-svenska gårdshundar samt bevara och utveckla rasens specifika egenskaper.

RAS bör revideras vart 5:e år. Delutvärderingar bör göras varje år i samband med klubbens årsmöte, då gruppen för avelsfrågor presenterar verksamhetsberättelsen.

Bilaga 1 till Rasspecifik avelsstrategi RAS version 2 för Dansk-Svensk Gårdshund

Utlåtande över RAS för dansk-svensk gårdshund

Undertecknad har på uppdrag av SKK/AK granskat Rasklubben för dansk-svensk gårdshunds (RDSK) och specialklubben Svenska gårds- och vallhundsklubbens (SGVK) Rasspecifika Avelsstrategi (RAS) för dansk-svensk gårdshund.

Dokumentet är välformulerat och välskrivet med en genomtänkt disposition samt väl förankrat i rasklubben. Nuläget är utmärkt analyserat och presenterat. Hälsoenkät har genomförts och analyserats med slutsatsen att rasen har problem med höftledsdysplasi och Legg Perthes sjukdom men för övrigt är ganska frisk.

Följande kommentarer kan tjäna som förslag i ert fortsatta arbete med RAS:

- att populationerna utanför Sverige beskrivs mer, ff. a. den i Danmark, för att lättare kunna dra slutsatser om den totala populationen
- att man i avsnittet om tikar som valpar över 7 års ålder påpekar att ett veterinärintyg skall medfölja registreringsanmälan och att det inte får vara tikens första kull, för att undvika misstag eller skriver in texten från SKKs grundregler punkt 3:5 nedan
- att alltid veterinärbesiktiga tik över 7 år före parning och bifoga intyget till registreringsansökan. Av intyget ska framgå att tiken är i sådan kondition att hon utan risk för sin hälsa kan få en valpkull. Tik över 7 år får inte användas i avel om den inte tidigare haft en valpkull.

Jag önskar god fortsättning med avelsarbetet och det ambitiösa analysarbete som bedrivs i rasklubben.

Knutby 24 oktober 2012

Kjell Andersson