



# Rasspecifik avelsstrategi RAS för **Schillerstövare**





## Innehåll

Inledning .....	4
Generellt om rasen .....	5
Rasens historia, bakgrund och utveckling .....	5
Övergripande avelsmål för rasen .....	6
Rasens population/avelsstruktur .....	7
Nulägesbeskrivning.....	7
Populationsstorlek, registreringssiffror.....	7
Genomsnittlig kullstorlek .....	8
Inavelstrend (inavelsökning), fördelning parningar .....	8
Mål.....	9
Kortsiktiga och långsiktiga mål .....	9
Strategier .....	9
Prioriteringar och strategier för att nå målen.....	9
Hälsa .....	9
Nulägesbeskrivning.....	9
Höftledsdysplasi-HD .....	9
Tabell HD utveckling Schillerstövare 2009-2017 .....	10
Diagrammet visar antal hundar i dom olika HD klasserna under åren 2009-2017	11
Kryptorchism .....	11
Epilepsi.....	12
Jaktegenskaper .....	12
Nulägesbeskrivning.....	12
Tabell jaktprovsutveckling Schillerstövare .....	13
Tabell jaktprovsutveckling Schillerstövare(rasvård).....	13
Mål.....	14
Prioriteringar och strategier för att nå målen .....	14
Exteriör .....	14
Nulägesbeskrivning.....	14



---

Exteriöra överdrifter .....	14
Mål .....	14
Beskrivning av kortsiktiga och långsiktiga mål .....	14
Strategier .....	15
Prioriteringar och strategier för att nå målen .....	15
Summering (sammanfattning).....	15
Prioritering av viktiga kortsiktiga och långsiktiga mål .....	15
Plan för fortsatt arbete i klubben .....	15
Avelsrekommendationer .....	15
Övrigt .....	16

## Inledning

### Utlåtande över RAS för Hamilton-, Schiller-, Smålands-, Gotlands-, Finsk stövare m.fl. raser.

Undertecknad har på SKK/AK:s uppdrag granskat Svenska Stövarklubbens avelsstrategi för Hamilton-, Schiller-, Smålands-, Gotlands-, Finsk stövare m.fl. raser. Strategierna är mycket väl genomarbetade, med bra undersökningar som underlag och väl förankrade hos medlemmarna. Följande kommentarer kan tjäna som diskussionsunderlag inför kommande arbeten med avelsstrategierna RAS.

Klubben har haft inriktningen att sänka inavelsökningen för att öka den effektiva populationsstorleken. Detta har givetvis varit positivt för att förhindra nära släktskapsavel. Det innebär dock att man måste ge lite avkall på genetiska framsteget för jaktegenskaper. Tyvärr har alla drivande hundpopulationer minskat i antal registrerade per år vilket leder till att många raser kommer in i en bevarandestrategi. Det är inte helt enkelt att genomföra sådana program, för ytterst handlar det ju om att jägarna vill ha våra hundar till jakt, och då väljer man hellre en ras med utvecklingspotential än en ras som måste förnyas på något sätt. Stövarklubben har ansvar för flera raser som har små populationer som vi bör diskutera framtiden för.

Det är två svaghetsanlag som borde kartläggas mer och det är epilepsi (epilepsiliknande) och kryptorchism hos hanar. Epilepsi som uppträder tidigt finns en chans att bekämpa genetiskt om hundägarna rapporterar fallen på ett ärligt sätt. Detta är inte självklart då det får konsekvenser för hunden och släktingar till hunden. När det gäller kryptorkida hanar skall dessa inte användas i något läge (se Gotlandsstövare) då priset i framtiden är allt för högt och strider mot SKK:s grundregler. Det skulle vara önskvärt om en kartläggning av frekvenserna av kryptorchism hos våra drivande hundar kunde genomföras då uppgifterna går ganska vitt isär om hur hög frekvensen är.

Stövarklubben har också ett stort antal små raser att ta hand om där merparten är importerade hundar och där någon egentlig avel inte bedrivs i Sverige. Det klubben kan göra är att undersöka vilka raser som tillför något till den svenska jakten.

Jag önskar stövarklubben lycka till med att genomföra den presenterade strategin!

Knutby 2010-02-25

Kjell Andersson

## Generellt om rasen

### *Rasens historia, bakgrund och utveckling*

Schillerstövaren är den äldsta svenska stövaren och har fått sitt namn efter lantbrukare Per Schiller från Stenungssund. Per Schiller var samtida med A.P. Hamilton (Hamiltonstövaren) och O.B. Rydholm (Kopparbergstövaren). Per Schiller deltog med syskonen Ralla I och Tamburini vid Stockholmsutställningen 1886. På en akvarell som Schiller själv målat känner vi direkt igen flera av rasens särdrag. Bakom dessa hundar låg dock ett material av mycket skiftande ursprung:

- Där fanns hundar från Lilla Släppet på Kavlös, som förmodligen var av sydtyskt ursprung, svartbruna med små vita tecken samt ganska små till växten.
- Under 1870-talet importerade H. Carbonnier en del schweiziska stövare av olika typer, varav några var svarta med rödgula tecken. Dessa kom att utgöra en del av den blivande schillerrasen.
- En tredje beståndsdel var hundar av en helt annan typ, nämligen O.B. Rydholms importer av engelsk ras, bl.a. harriern Crossy. Denne kom till Sverige i moderlivet på en harriertik som infördes av en engelsk ingenjör, anställd vid Nässjö-Oskarshamns järnväg.

När godsägare Per Schiller på 1880-talet parade dessa hundar gjorde han något, som på den tiden var ovanligt. Han började bygga rasen på avkommor efter två syskonparningar. Hans avsikt var att få fram hundar som klarade av att jaga bland Bohusläns kala eller ljungklädda berg, bland vilka ju Per Schiller levde. Dessa marker prövar ju både hundars näsa och uthållighet. Rasen konsoliderades under stark inavel och trots det icke oväsentliga inslaget av vitbrokiga engelska hundar, nådde schillern snabbt en konstant typ, där de kontinentala inslagen dominerar helt. Per Schiller avled hastigt nyårsnatten 1892, endast 34 år gammal. Hans påbörjade avelsarbete kom att fullföljas av en rad kunniga uppfödare. 1907 införs i stamboken beteckningen Schillerstövare som underrubrik till Stövare av korsad stam. Från 1913 kallas rasen Schillerstövare.

### **Tidig framgång**

Schillerrasen var färdig före övriga raser i både jaktligt och exteriört hänseende. Jaktlust, tidig jaktmognad och klangfullt skall, utmärkte rasen samtidigt som ögat tjusades av den ädla typen. Schillerstövaren är också känd för sitt spårnoga drevsätt. Orsakerna till schillerns snabba framgång är säkerligen flera. Utgångsmaterialet var

förstås av god kvalitet och anlagen för de exteriöra särdragen hade stor genomslagskraft.

Av avgörande betydelse var nog också att rasen kom att handhas av några mycket skickliga uppfödare. Då rasen inte hade så stor numerär fick deras insatser en dominerande inverkan. Genom strängt urval och nära släktskapsavel kom stora framgångar på jaktprov och utställningar. Under uppbyggnadsskedet fick schillern i stort sett vara ifred från inkorsningar av andra raser. Det finns dock några linjer inom schillerrasen som utgår från svenska stövare, men schillertypen tog snabbt över och efter några generationer var det bara någon liten detalj som skvallrade om något medvetet eller omedvetet snedsprång.

### **Viktiga, tidiga uppfödare**

Under tidigt 1900-tal var det några kennlar och uppfödningar som kom att dominera det fortsatta arbetet med schillern. För att nämna några: kennel Skogis, innehavare prof. Gustaf Lundberg, kennel Gävle, som senare grenar ut sig i Ödemarkens kennel och Hardemostammen, även Jägmästargårdens kennel, innehavare Tell Grenander, samt uppfödningen med namnet Barkens är två grenar som visat sig vara viktiga.

### **Regionala fästen**

Schillern har kommit att få sina starkaste fästen i några delar av landet. Dalarna är ett av dem, västsverige är ett annat. Dessutom har schillern genom sin goda förmåga att driva räv varit populär bland rävjägare på Gotland. Västerbotten har också haft starka schillerstammar och på senare år återfinns många goda hundar Norrbotten, Blekinge samt småland. Många schillrar är verkligen bra har- och rävhundar.

### **Bakgrund rasvård**

Under 70- och 80-talet var det ett fåtal hanhundar som fick för stort inflytande i aveln. Avelsbasen minskade och problem med bl.a. höftledsdysplasi uppmärksammades. För att bredda den smala avelsbasen och förbättra hälsostatusen började man under mitten av 90-talet korsa in Luzernstövare, som då inte haft något fall av höftledsdysplasi, även Finskstövare användes med blandat resultat samt ett antal importerade Serbski Gonic, tidigare kallad Balkanski Gonic eller Balkanstövare, som gav bra resultat.

### **Övergripande avelsmål för rasen**

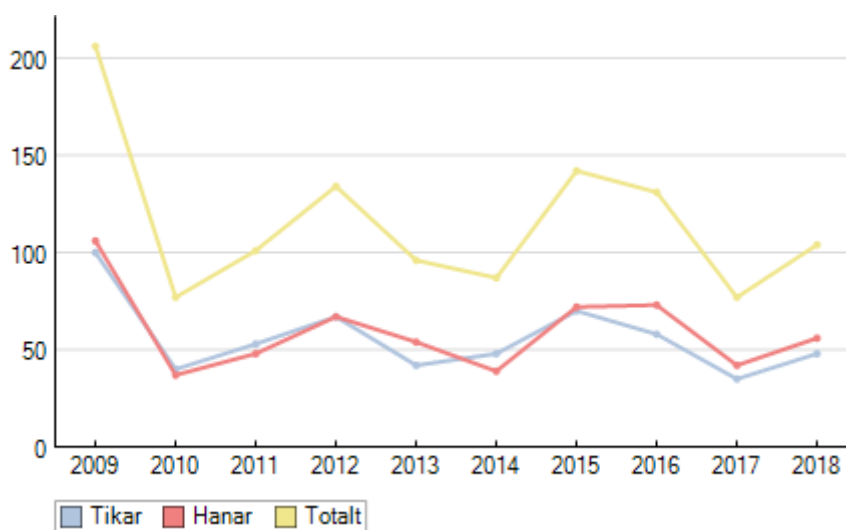
Bibehålla Schillerstövarens goda hälsa och jaktegenskaper. Målet är 150 registreringar per år

## Rasens population/avelsstruktur

### Nulägesbeskrivning

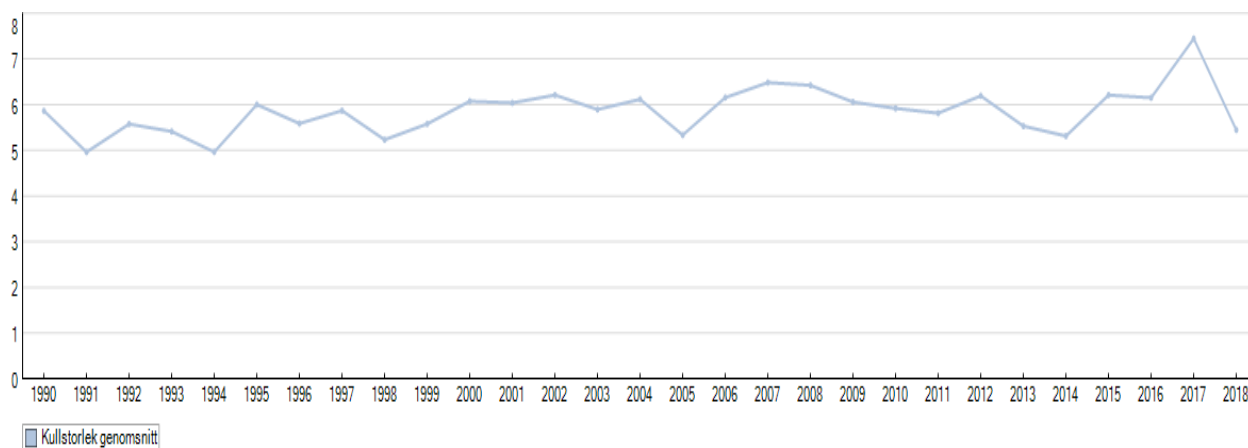
#### *Populationsstorlek, registreringsiffror*

Avelsmålet på 150 valpar/år har inte uppnåtts, förutom år 2009 då det föddes 209 valpar. Det föds också någon eller några kullar i Norge per år samt inom rasvårdsprogrammet föds någon kull per år vilka går in i AS-registret. (Det finns för närvarande 207 hundar födda mellan 1996–2018 i AS-registret) Inkorsningar har skett med Luzernstövare, Serbski Gonic och Finsk Stövare.



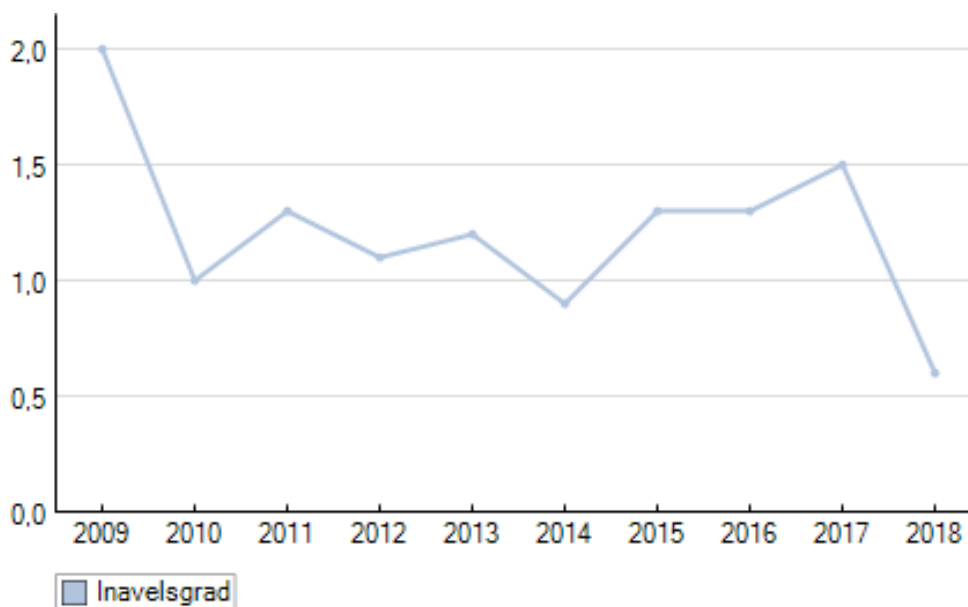
### **Genomsnittlig kullstorlek**

Den genomsnittliga kullstorleken har legat stadigt över 6 valpar/kull hela 2000 talet med rekordåret 2017 på hela 7,4 valpar/kull. (se diagram nedan)



### **Inavelstrend (inavelsökning), fördelning parningar**

Inavelsgraden sjunker stadigt. Från att i början av 90 talet stadigt ligga på 2,5-3% med rekordåret 1997 då det låg på 2,9% till 2010-2017 till att ligga på mellan 1,0-1,5%. Hittills under 2018 ligger den på 0,7%. Under 2018 har det hittills fötts 6 kullar med inavelsgrad 0,0%.





## Mål

### *Kortsiktiga och långsiktiga mål*

Hålla en god avelsbredd

-att hålla inavelsgraden låg max 2,5%.

## Strategier

### *Prioriteringar och strategier för att nå målen*

-att inte överanvända enskilda avelsdjur.

-att utnyttja hundar ifrån rasvårdsprogrammet.

-att vid behov se över möjligheter att importera hundar ifrån Serbien ( Serbski gonic)

## Hälsa

Schillerrasen har länge sammankopplats med tre hälsomässiga problem nämligen höftledsdysplasi (HD), kryptorchism och persisterande ductus arteriosus (PDA). Flera andra sjukdomar finns inom rasen bl.a. Epelepsi och halsinfektioner, men i mycket begränsad omfattning. Rasen är i den lägsta försäkringsgruppen enligt flera försäkringsbolag. Svenska Schillerstövareföreningen (SvSchF) har under flera år insamlat resultat från unghundsgranskning där både hälsoläge och jaktegenskaper finns inrapporterade av ägarna. De senaste åren har SvSchF erhållit en svarsprocent på omkring 40% vid unghundsgranskningen.

## Nulägesbeskrivning

### Höftledsdysplasi-HD

Schillerrasens HD-frekvens mellan åren 2009–2016 ligger mellan 14,1-38,1% baserat på ett underlag där andelen röntgade hundar uppgår till ca 31% under samma tidsperiod(se tabell sidan 10). Orsaken till den stora variationen år från år är svår att hitta någon orsak till, men alla stövarraser har haft en ökning av antalet HD hundar.

2007 ändrades det gamla avläsningsgraderingen till FCI gradering, 2013 beslutade Schillerstövareföreningens årsmöte att för att få gå i aveln krävdes det känd HD status, istället för som förut HD A eller B. För att få en avelrekommendation utav avelsråden krävs det att en HD C hund paras med en HD A hund. För och få bättre grepp om HD vill Schillerstövareföreningen gå med i SKKs nya skattade HD-Index. Då krävs det att registreringarna håller 150/år och att procenten HD röntgade ökar. Glädjande är också att endast en hund har fått HD grad D under dom sista 5 åren.



### **Målsättning**

Minska HD-frekvensen till under 15% under nästa 5-årsperiod samt öka andel HD-röntgade hundar till 75%.

### **Tillvägagångssätt**

För att få ett större underlag skickar Schillerstövareföreningen ut ett brev till uppfödarna, när valparna ska levereras, där valpköparna uppmanas att de ska höftledsröntga sina hundar vid 12–24 mån ålder. Att vi kan få utnyttja SKKs HD-index.

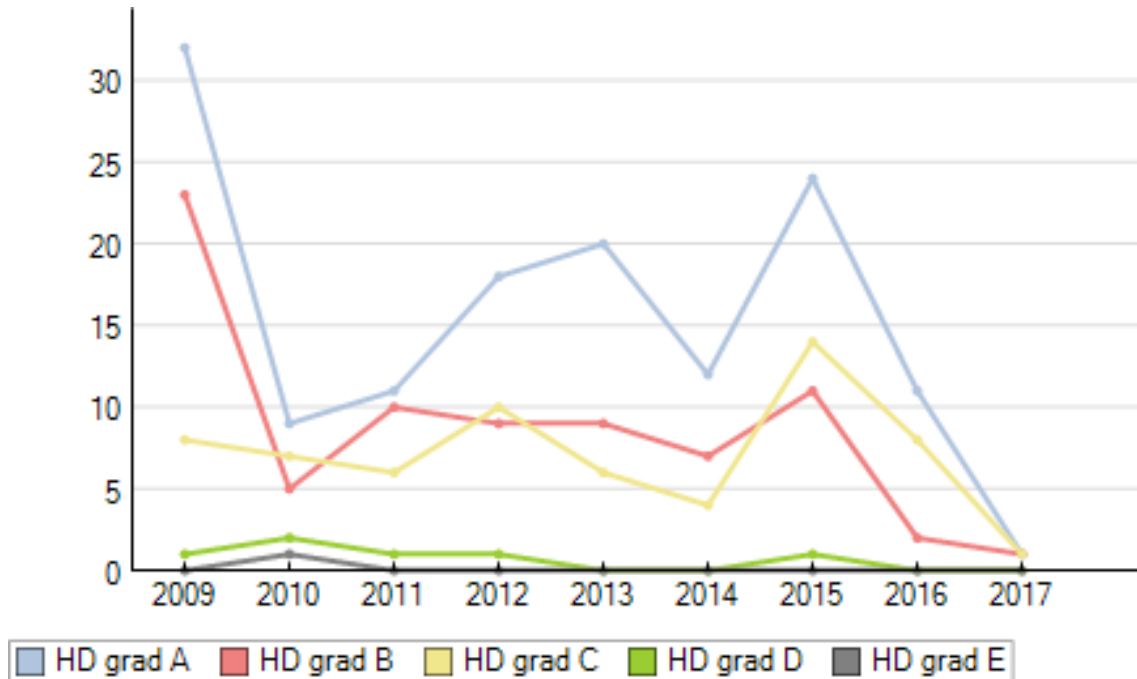
Schillerstövareföreningen följer SvStk avelsprogram beträffande HD, **se under rubrik Svenska Stövarklubbens avelsprogram.**

### **Tabell HD utveckling Schillerstövare 2009-2017**

Diagnos	2009	2010	2011	2012	2013	2014	2015	2016	2017
<b>HD A</b>	32 50%	9 37,5%	11 39,3%	18 47,4%	20 57,1%	12 52,2%	24 48,0%	11 52,4%	1 33,3%
<b>HD B</b>	25 35,5%	5 20,8%	10 35,7%	9 23,7%	9 25,7%	7 30,4%	11 22,0%	2 9,5%	1 33,3%
<b>HD C</b>	8 12,5%	7 29,2%	6 21,4%	10 26,3%	6 17,1%	4 17,4%	14 28,0%	8 8,1%	1 33,3%
<b>HD D</b>	1 1,6%	2 8,3%	1 3,6%	1 2,6%			1 2,0%		
<b>HD E</b>		1 4,2%							
<b>Totalt antal undersökta</b>	64	24	28	38	35	23	50	21	3
<b>Snittålder för undersökning (månader)</b>	26	27	29	34	25	23	22	19	12
<b>Antal födda</b>	218	71	93	130	94	85	149	123	67

(Tabell källa SKK/avelsdata)

**Diagrammet visar antal hundar i dom olika HD klasserna under åren 2009-2017**



(Diagram källa SKK/avelsdata)

## Kryptorchism

Kryptorchism förekommer och det har länge diskuterats att utfallet inom Schillerrasen skulle vara högt. Antalet kryptorchidfall har under den senaste 5-årsperioden varit begränsat till ett fåtal individer och kullar. Uppgifterna är framtagna från inrapportering av SvStk avelsråd och från SvSchF unghundsgranskning.

### **Målsättning**

Behålla, eller allra helst sänka, den låga nivå av kryptorchism i rasen.

### **Tillvägagångssätt**

-att följa SvStk avelsprogram beträffande kryptorchism.

## PDA

Schillerrasen har följt SvStk avelsprogram beträffande PDA under en 20-årsperiod. Vilket minskat fallen. Avelsprogrammet innebär att om mer än en avkomma drabbas, skall föräldradjur ej vidare användas i avel och kullsyskon kan med stor



försiktighet användas har gett framsteg. En trend av minskande fall av hjärtsjuka hundar har visat sig under den senaste perioden.

### ***Målsättning***

Behålla, eller allra helst sänka, den låga nivå (under 5% närmaste 5-årsperiod) av PDA i rasen.

### ***Tillvägagångssätt***

Följa SvStk avelsprogram beträffande PDA, se ovan rubrik Svenska Stövarklubbens avelsprogram.

## **Epilepsi**

Epilepsi-EP eller EP-liknande anfall. Epilepsi förekommer sporadiskt inom rasen och hänsyn tas enligt SvStk avelsprogram. Det finns bara ett nytt känt fall under de senaste 5 åren, men vi vet att det finns anlagsbärare.

### ***Målsättning***

Behålla den låga nivå och sporadiska förekomst av EP. Vid fall av EP kartläggs och analyseras härstamningen för att utröna om ett eventuellt mönster finns.

### ***Tillvägagångssätt***

Följa SvStk avelsprogram beträffande EP, se under rubrik Svenska Stövarklubbens avelsprogram. Om EP-risk finns bör avelsdjur vara fyllda 4år.

## **Jaktegenskaper**

### **Nulägesbeskrivning**

Målsättningen med 30% meriterade är svårt att följa upp statistiskt på grund av att stövardata är nerlagt, men vi har stora förhoppningar på det nya programmet "Hitta Stövare" som SvStk lanserar 2018. Där ska det bli lättare och följa upp alla jaktprovstarter. Tabellerna nedan visar hur utvecklingen har varit både för Schillerstövaren och rasvårdshundarna.

Med den nya provformen unghundsklassen (ålder mellan 12-24 mån) som startade säsongen 2017/18 började vi vår nya tävling Svenska Schillerföreningens unghundsprov som vi ska utveckla vidare säsongen 2018/19. Där startade 7 hundar varav 3st gick till 1:pris. Totalt startade 17 hundar födda 2016 (13% av årskullen) under året varav 11 gick till pris ( 8% av årskullen).

Jämför man med andra raser så hävdar sig Schillerstövaren bra. I Stövar Sm Hare 2017 deltog två Schillerstövare som placerade sig först i tävlingen och i Stövar Sm rävar brukar halva startfältet vara Schillerstövare med många fina placeringar genom de senaste åren.

## Tabell jaktprovsutveckling Schillerstövare

2008-2009						2010-2011						2016-2017					
1pr Ökl	47	35 %	1:pr Ekl	20	24 %	1pr Ökl	38	48 %	1pr Ekl	7	21 %	1pr Ökl	53	40 %	1pr Ekl	39	40 %
2pr Ökl	16	12 %	2pr Ekl	7	8 %	2pr Ökl	7	9 %	2pr Ekl	3	9 %	2pr Ökl	24	18 %	2pr Ekl	14	15 %
3pr Ökl	22	16 %	3pr Ekl	12	14 %	3pr Ökl	16	20 %	3pr Ekl	6	18 %	3pr Ökl	21	15 %	3pr Ekl	13	14 %
0pr Ökl	50	37 %	0pr Ekl	44	53 %	0pr Ökl	19	24%	0pr Ekl	18	53%	0pr Ökl	36	27 %	0pr Ekl	30	31 %
Medeltal EG Poäng 54,23						Medeltal EG Poäng 54,21						Medeltal EG poäng 54,38					

( Tabell källa Svenska stövarklubbens resultatbok)

## Tabell jaktprovsutveckling Schillerstövare(rasvård)

2008-2009						2010-2011						2016-2017					
1pr Ökl	1	17 %	1:pr Ekl	0	0 %	1pr Ökl	3	30 %	1pr Ekl	0	0 %	1pr Ökl	2	29 %	1pr Ekl	3	50 %
2pr Ökl	1	17 %	2pr Ekl	1	20 %	2pr Ökl	3	30 %	2pr Ekl	1	33 %	2pr Ökl	1	14 %	2pr Ekl	1	17 %
3pr Ökl	0	0 %	3pr Ekl	0	0 %	3pr Ökl	0	0 %	3pr Ekl	1	33 %	3pr Ökl	1	14 %	3pr Ekl	0	0 %
0pr Ökl	4	67 %	0pr Ekl	4	80 %	0pr Ökl	4	40%	0pr Ekl	1	33 %	0pr Ökl	3	43 %	0pr Ekl	2	33 %
Medeltal EG Poäng 53,86						Medeltal EG Poäng 53,85						Medeltal EG poäng 55,94					

( Tabell källa svenska stövarklubbens resultatbok)

## Mål

- Att 30% skall vara jaktprovsmeterade per registreringsår (50 nymeriteringar/ca 150 registrerade per år ger ca 30% meterade.
- Att med "Hitta stövare" få ett användbart dataprogram för hjälp till aveln.

## Prioriteringar och strategier för att nå målen

För att få fler hundägare att jaktprovsmetera sina hundar skickar Svenska schillerstövareföreningen ut ett informationsbrev på hösten där det finns uppgifter på kommande tävlingar, prov under jaktåret som föreningen anordnar.

Under 2017 genomfördes för första gången ett unghundsprov på Hare och Räv en förutbestämd vecka över hela Sverige, vilket ökade antal provstarter. Också Har och Rävmästerskapet har haft ett ökat antal startande på senare år. Vidare finns även tävlingen årets Schiller då man samlar poäng på jaktprov och utställning under det gångna året.

## Exteriör

### Nulägesbeskrivning

På Svenska stövarklubbens utställningar 2016 startade 184 hundar av vika 130 st bedömdes vara Exellent det är 70% och 22 hundar tilldelades Cert. Året 2017 startade 239 hundar 155 bedömdes vara Exellent det är 65% och 41 tilldelades Cert. Rasvårdshundarna hade 10 utställningsstarter 2017, varav 6 Exellent. Schillerstövaren håller en mycket god exteriör kvalitet.

### *Exteriöra överdrifter*

Vara observant på alltför raka framställ, samt att mankhöjden ej ökar.

## Mål

### *Beskrivning av kortsiktiga och långsiktiga mål*

-att bibehålla schillerstövarens goda exteriör

## Strategier

### *Prioriteringar och strategier för att nå målen*

Exteriöra detaljer skall fortlöpande påverkas genom återkommande målbeskrivningar till exteriördomarna. Regelbundet återkommande konferenser för domarna vart 5:e år och SvStk uppföljningar skall inom en femårs- och tioårsperiod visa oss om avelsmålet har ändrats från målet i rasbeskrivningen.

## Summering (sammanfattning)

### *Prioritering av viktiga kortsiktiga och långsiktiga mål*

- Att bredda avelsbasen
- Att få hundägare att HD röntga sina hundar i större omfattning, så att vi på sikt kan få använda HD index
- Att vi får hundägare att jaktprovsmartera och utställningsmartera sina hundar i tidig ålder.
- Att fortsätta och utveckla unghundsgranskningen för att bibehålla och utveckla schillerstövarens goda jakt- och hälsoegenskaper.

### *Plan för fortsatt arbete i klubben*

Vi ser över möjligheten att vid behov importera avelsmaterial från Serbien för att bredda aveln.

## Avelsrekommendationer

Schillerstövare Hane: 2 ökl/ukl jaktprov, Good ökl/ukl utställning. Känd HD status. Ev defektförekomst se hälsoprogram. Hane högst 6 kullar.

Tik: 2 ökl/ukl jaktprov, Good ökl/ukl utställning, Känd HD status. Ev defektförekomst se hälsoprogram.

För att en tik som har HD grad C ska få en avelsrekommendation och komma med på schillerstövareföreningens tiklista krävs det att hon paras med en hane HD grad A. Detsamma gäller för en hane med HD grad C att han paras med en tik med HD grad A.

Rasföreningen rekommenderar att avelsgranska hundarna mellan 12-24 månaders ålder, för att säkrare kunna följa rasens utveckling. Hundar som deltar i unghundsgranskning, blir fortare utvärderade och kan därefter snabbare användas i fortsatt avelsarbete.



## Övrigt

### Förankring

Svenska schillerstövareföreningens styrelse har gett Karl-Erik Lindberg och Christer Hederstedt uppdrag att revidera RAS för Schillerstövare. Styrelsen har läst igenom det reviderade arbetet och lagt sina synpunkter.



