



2024-09-15

Till FRK:s sektioner och medlemmar

### **Remissförslag 1**

#### **Flatcoated retriever Rasspecifika Avelsstrategier (RAS) 2025 – 2029**

Här kommer ett första förslag på RAS 2025 – 2029. Bilagor finns i ett separat dokument.

Vi har valt att fokusera på innehållet (fakta) i denna första remissomgång. Layout, grafiska tabeller och bilder kommer till remissomgång 2.

Arbetet med denna tredje revidering har pågått under 2023 och 2024. RAS revideringsprocess har publicerats i klubbens tidning Charmören, på klubbens hemsida samt i nyhetsbrev till medlemmar. Medlemmar har inbjudits till digitala träffar under våren 2024 där mål och strategier i RAS har diskuterats och förslag på ändringar har tagits fram.

Sektionerna ska avge yttrande i remissfrågor enligt stadgarna § 2 punkt 5 och 7 samt § 7 moment 2:10.

Ni samlar in synpunkter från era medlemmar och återkommer med ett remissvar till **sekreterare@frk.nu** senast den **15 november 2024**.

Förslag på RAS 2025 – 2029 finns på [www.frk.nu](http://www.frk.nu).

Ni får gärna länka/hänvisa till klubbens hemsida till era medlemmar.

FRK HS gm

Helena Svensson, sekreterare

# **Flatcoated Retriever RAS Rasspecifika Avelsstrategier 2025–2029 3:e revideringen**

RAS FÖR FLATCOATED RETRIEVER 2025–2029

Innehållsförteckning:

Inledning  
Syfte  
Innehållets upplägg  
Avelspolicy och avelsstrategier  
FRK:s uppföljning och utvärdering av RAS  
Om Flatcoated retriever  
Övergripande avelsmål  
Population/Avelsstruktur  
Hälsa  
Mentalitet - Funktion/Jakt  
Exteriör  
Rasklubbens uppdrag

## INLEDNING

Avel och uppfödning av rashundar är fundamentet i Svenska Kennelklubbens verksamhet.

I SKK:s avelspolicy står att läsa:

*”Hundavel, och därmed hundrasers utveckling, grundas på uppfödarnas val av avelsdjur samt på den användning som dessa får. Årftlig variation är en förutsättning för hundraser och deras möjlighet att anpassas till framtidens krav. Avel och utveckling av rashundar ska därför vara målinriktad, långsiktig och hållbar. Med hållbar menas att den inte leder till brister avseende hälsa, mentalitet eller funktion eller tömmer rasen på genetisk variation.”*

På Svenska Kennelklubbens (SKK) Kennelfullmäktige 2001 fattades beslut om att det för varje hundras ska finnas en rasspecifik avelsstrategi (RAS). Uppdraget att utforma dessa lades på specialklubbarna som i sin tur i huvudsak delegerade ut arbetet på rasklubbarna.

För Flatcoated retriever ligger samordningsansvaret hos specialklubben, Svenska Spaniel- och Retrieverklubben (SSRK) men rasklubben, Flatcoated Retrieverklubben (FRK) utformar sitt eget RAS-dokument.

Flatcoated retrieverklubbens första RAS godkändes av SKK 2007.  
RAS ska revideras vart femte år.

## SYFTE

RAS är en handlingsplan för hur avel bör ske långsiktigt. Dokumentet ska vara en hjälp för uppfödaren att sätta upp och prioritera sina avelsmål. RAS innehåller konkreta råd om hållbart avelsarbete och där rasens utveckling följs upp och utvärderas. RAS är ett resultat av ett gemensamt arbete av uppfödare, avelsintresserade, medlemmar och klubbens styrelse.

## INNEHÅLLETS UPPLÄGG

RAS utgår ifrån en nulägesbeskrivning av rasen gällande population/avelstruktur, hälsa, mentalitet, funktion, jakt och exteriör. Den beskriver både starka sidor och problem som kan finnas inom rasen.

Långsiktiga och kortsiktiga mål och strategier sätts upp i samråd med uppfödare och medlemmar. Den innehåller även de avelsrekommendationer som klubbens medlemmar har kommit överens om [[Bilaga 1](#)]

Uppfödare och hanhundsägare har ett ansvar att sätta sig in i den avelsstrategi som gäller för rasen och därmed vara väl förtrogen med RAS.

## AVELSPOLICY OCH AVELSSTRATEGIER [inforuta]

Avelspolicyn innehåller både de övergripande avelsmålen som beskriver vart vi vill nå i framtiden, och de kortsiktiga och mer konkreta mål som vi vill uppnå de kommande fem åren. I avelspolicyn finns även en beskrivning av nuläget i rasen vad gäller population/avelstruktur, hälsa, mentalitet, funktion/jakt och exteriör

Avelsstrategin är handlingsplaner, som beskriver hur och vad vi ska göra för att uppfylla de mål som framgår av policyn.

## FRK:s UPPFÖLJNING OCH UTVÄRDERING AV RAS

Flatcoated retrieverklubbens RAS har reviderats två gånger sedan 2007. Den första revideringen gjordes under 2010–2011 och godkändes av SKK 2012. Arbetet med den andra revideringen pågick under 2018–2019 och godkändes av SKK i september 2020.

Arbetet med den tredje revideringen av nuvarande RAS 2020 – 2024 har pågått under 2023 och 2024. RAS revideringsprocess har publicerats i klubbens tidning Charmören, på klubbens hemsida samt i nyhetsbrev till medlemmar. Medlemmar har inbjudits till digitala träffar under våren 2024 där mål och strategier i RAS har diskuterats och förslag på ändringar har tagits fram.

Huvudstyrelsens ansvariga inom avel, hälsa, mentalitet, funktion, jakt och exteriör har gjort årliga utvärderingar av mål och strategier mellan 2020 och 2023, som sammanställts och publicerats på klubbens hemsida.

Huvudstyrelsen och sektionerna har utgått ifrån och arbetat med RAS mål och strategier i sin dagliga verksamhet. Medlemmar har även erbjudits digitala föreläsningar om RAS, dess innehåll och användning. Under 2023 genomfördes en digital uppfödarträff med fokus på genetisk variation samt en halvdags avelskonferens med fokus på RAS och genetisk variation.

En första remissomgång gällande RAS 2025 – 2029 genomfördes under september till november 2024 och **en andra remissomgång under xx xx.**

## OM FLATCOATED RETRIEVER

En flatcoated retriever är en apporterrande fågelhund som arbetar efter skott. Den apporterar fågel och småvilt.

Rasen kommer ursprungligen från England där den har använts som fågel- och småviltsapportör under lång tid. Rasen kom till Sverige på 60-talet och har sen dess blivit mycket populär.

Rasen är mångsidig och den meriteras både på jaktprov och på utställning. En flatcoated retriever är en trygg, social och lekfull hund. Rasen är aktiv och behöver såväl mental som fysisk träning. Den är väldigt formbar, alert och lyhörd och kan förutom att användas som apportör i stort sett passa till de flesta hundsporter.

Utdrag ur rasstandard:

*”En vaken, aktiv, medelstor hund med ett intelligent uttryck, som ger intryck av styrka utan att vara klumpig och av spänst utan att vara gämlig. Den har ett förtroendeingivande sätt och visar sin positiva och vänliga attityd genom en intensivt viftande svans. Det vakna och lyhörda temperamentet är en förutsättning för att den skall kunna fullgöra sina arbetsuppgifter som apporterrande fågelhund.”*

## ÖVERGRIPANDE AVELSMÅL

Här beskrivs de långsiktiga målen som kan ligga mer än 10 år framåt i tiden men även redan uppnådda mål, vilka klubben strävar efter att bibehålla och kontinuerligt arbeta med.

- Rasen ska leva länge utan hälsostörningar.
- Den genetiska variationen ska vara stor.
- Andelen anlagsbärare av ärftliga sjukdomar ska vara låg.
- Rasen ska
  - fungera i samhället och uppvisa rastypiska mentala egenskaper; nyfikenhet, lyhördhet, tillgänglighet och stabilitet.
  - hållas homogen vad gäller mentalitet, funktion/jakt och exteriör.
  - besitta jaktliga grundegenskaper såsom apporterings- och söklust, följsamhet, lyhördhet samt vattenpassion.
  - hävda sig väl på såväl jakt som jaktprov.
  - ha en funktionell exteriör och uppfylla standardens krav på rastyp och helhetsintryck.
  - hävda sig väl på utställning.
- Rasklubben och uppfödarna ska tillsammans
  - motverka ytterligheter i rasens exteriör.
  - Kommunicera och sträva efter ett gemensamt synsätt kring avelsarbetet

### Långsiktigt mål mentalitet, funktion/jakt och exteriör

Rasen ska hållas homogen vad gäller mentalitet, funktion/jakt, mentalitet och exteriör

Kortsiktigt mål	Strategier
<b>Mentalitet, funktion/jakt och exteriör</b> <ul style="list-style-type: none"><li>• Hålla rasen homogen vad gäller jaktliga egenskaper, mentalitet och exteriör</li></ul>	<ul style="list-style-type: none"><li>• Öka kunskap och intresse för sambandet mellan mentalitet, funktion/jakt och exteriör hos uppfödare och hanhunds-ägare.</li></ul>

## POPULATION / AVELSSTRUKTUR

Flatcoated retrievern är en ras som mycket väl uppfyller målen för mentalitet och exteriör men att det finns åtgärder som behöver vidtas inom områdena hälsa och funktion/jakt.

### Nulägesbeskrivning

Flatcoated retrievern är idag en sund dual hund där högklassig exteriör, goda jaktliga egenskaper och en utmärkt stabil mentalitet utgör själva grundstommen i avelsarbetet.

Klubben har som mål att belysa samband mellan ovanstående när det gäller rasens avelsstruktur samt verka för att bibehålla rasens mångsidighet.

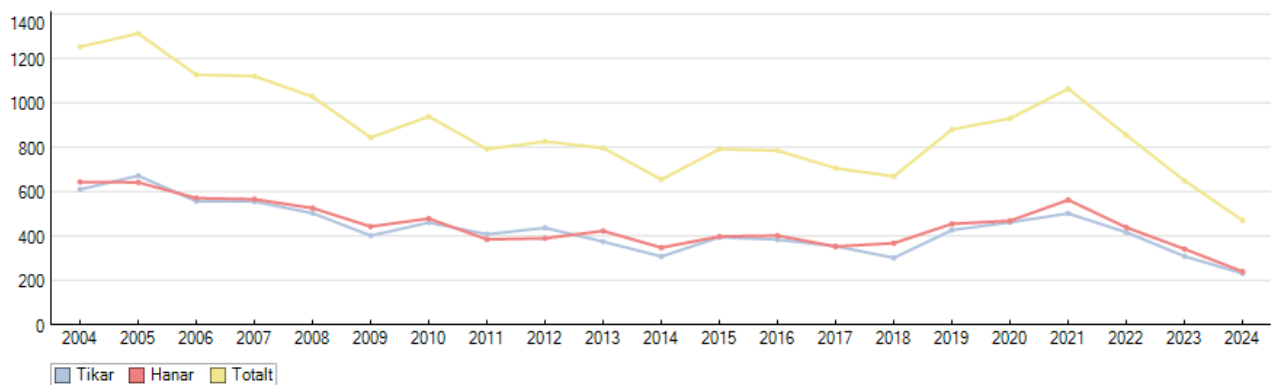
Rasen har i några år haft en sjunkande utnyttjad avelsbas. Inavelsgraden är fortfarande generellt låg, vilket är mycket bra, men den beräknas endast på 5 generationer och ger därmed inte någon reell fingervisning om egentligt släktskap mellan individer.

En minskande genetisk variation ses idag i många raser och det är en trend som har ökat allt sedan stamböckerna stängdes. Flatcoated retriever är inget undantag. Klubben har som prioriterat mål att höja den genetiska variationen.

### Registreringar

Under perioden 2003 och 2008 låg antalet registrerade valpar på över 1000 individer per år. Från 2009 och framåt har det registrerats mellan 650–900 individer per år, med undantag från 2021 då registreringsciffran steg till 1063.

Importer kan visas fr.o.m. 2004



Källa: SKK:s avelsdata

Den genomsnittliga kullstorleken under de senaste 11 åren är 7,7 valpar/kull.

Vi ser en liten ökning i antalet valpar per kull under 2019 och 2022.

2013	2014	2015	2016	2017	2018	2019	2020	2021	2022	2023
7,7	7,2	7,9	7,7	7,7	7,0	8,1	7,8	7,8	8,3	7,3
105	84	99	97	89	100	99	123	130	101	86

Rasens inavelsökning ligger på en jämn, låg nivå med ett snitt på 1,2% de senaste 11 åren. En hunds inavelsgrad visar i hur stor andel av hundens genpar som båda genvarianterna är identiska genom arv, dvs att samma genvariant har nedärvts från både mamman och pappan.

Inavelsgraden ökar alltid i en sluten population men ska hållas på en låg nivå om max 1–2%. Ingen enskild parning får överstiga en inavelsgrad på 6,25%.

	2013	2014	2015	2016	2017	2018	2019	2020	2021	2022	2023
Inavelsgrad	1 %	1,2 %	1,2 %	1,3 %	0,9 %	1,3 %	1,5 %	1,5 %	1,3 %	1 %	1,3 %

Rasens genomsnittliga inavelsgrad. Beräknad över 5 generationer.

Antal **olika** tikar respektive hanar använda i avel i ett visst år (år = födelsedatum för kull) d.v.s. hur många tikar resp. hanar användes i avel till kullar födda under åren 2013 – 2023. Under 2019 - 2023 har några enskilda hanar haft stort inflytande på populationen, vilket statistiken visar (antalet använda hanar är färre än antalet använda tikar).

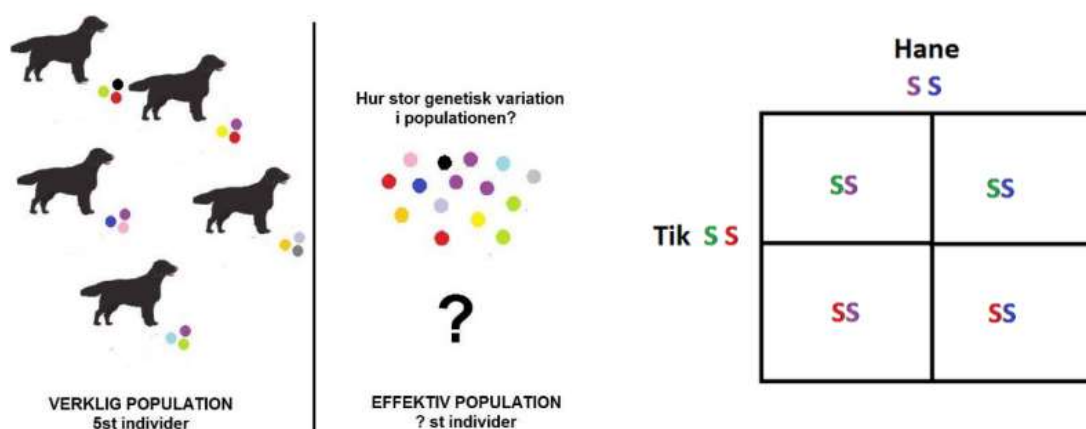
	2013	2014	2015	2016	2017	2018	2019	2020	2021	2022	2023
Kullar	105	84	99	97	89	100	99	123	130	101	86
Tikar	<u>103</u>	<u>82</u>	<u>96</u>	<u>97</u>	<u>88</u>	<u>99</u>	<u>97</u>	<u>122</u>	<u>128</u>	<u>101</u>	<u>85</u>
Hanar	<u>83</u>	<u>69</u>	<u>83</u>	<u>80</u>	<u>74</u>	<u>77</u>	<u>74</u>	<u>88</u>	<u>100</u>	<u>76</u>	<u>69</u>

## Avelsbas

Avelsbas beräknas på samtliga generationer och släktingar som är registrerade och handlar om hur stor genetisk variation som finns i en hund jämfört med alla övriga i rasen.

Genetisk variation är ett värde på hur många unika gener som är i omlopp i rasen. Detta värde bör ligga på minst 100 för att rasen som helhet inte ska bli för inavlad [[Bilaga 2](#)]

Bilden nedan visar fem hundar med symboliska färgprickar med genetiskt material. På andra sidan har man samlat det genetiska materialet och då ser man att flera prickar har samma färg. Alla dubletter och tripletter rensas bort och de färgprickar som är kvar och är olika visar den effektiva genetiska variationen.



*Verklig population och den genetiska variationen*

## Avelsbasberäkning

Nedan ses en beräkning av rasens avelsbas under tre olika femårsperioder (svenskregistrerade flatcoated retrievers). Det finns ett flertal individer som hade kunnat nyttjas i avel (tillgänglig avelsbas) och som hade tillfört genetisk variation i rasen.

Under 2022 och 2023 har avelsrådet beräknat avelsbas på 30 hundar/år. De hundar som skickats in för uträkning har oftast landat på ett negativt värde, dvs tillfört genetisk variation. Det visar på en medvetenhet kring släktskap med rasen.

Beräkningsperiod	Tillgänglig avelsbas	Nyttjad avelsbas	Valpar/kullar använd i beräkning
2018–2022	449	<b>89</b>	3158 / 490
2013–2017	369	<b>190</b>	3930 / 669
2008–2012	448	<b>94</b>	4604 / 767

Källa: Lathunden



## Långsiktiga mål avelsstruktur

Den genetiska variationen ska vara stor och inavelsgraden ska vara låg.  
Rasen ska ändå hållas homogen vad gäller mentalitet, funktion/jakt och exteriör.

### Kortsiktiga mål avelsstruktur

- Hålla den nyttjade avelsbasen på minst 100 fiktiva individer
- Hålla den tillgängliga avelsbas på minst 300 fiktiva individer
- Hålla en fortsatt rekommenderat låg inavelsgrad – maximalt 3,5% - för enskild kombination och max 1,5 % totalt varje år.

### Strategier avelsstruktur

- Årligen beräkna utnyttjad och tillgänglig avelsbas och jämföra värden med tidigare år och årsintervaller (Lathunden)
- Årligen redovisa inavelsgrader i enskilda kombinationer samt beräkna medelvärdet för inavelsgrad i samtliga kombinationer. Jämföra värden med tidigare år och årsintervaller. (Avelsdata)
- Låta vikten av bred genetisk variation samt låg inavelsgrad genomsyra information från klubben till medlemmarna
- Jobba aktivt med information om:
  - begreppen inavelsgrad och avelsbas
  - betydelsen av en bred avelsbas
  - vikten av att hålla nere inavelsgrad i både ras och enskild kombination
  - Diskutera begreppen linjeavel kontra inavel i kombination med genetisk variation
- Ge uppfödare verktyg att kunna använda sig av i avelsarbetet
  - Beräkna avelsbas-värde på hundar tänkta att gå i avel.
  - Arbeta för att på sikt få in släktskapsindex.
- Sprida information om aktuella rön och forskning.
- Rekommendera max antal valpar för hane; 80 valpar i Norden

## HÄLSA

### Nulägesbeskrivning

Flatcoated retrievern har en god hälsa och tenderar att leva länge, utifrån statistik från försäkringsbolag samt indikationer från veterinärer och uppfödare.

Vår ras lever längre än genomsnittet för alla raser, enligt Agrias försäkringsstatistik Agria Breed Profile (ABP). ABP sammanställs vart femte år och den senaste rapporten innehåller statistik för 180 raser. Jämför vi de två senaste rapporterna ligger vår ras på ungefär samma värden gällande hälsa (morbiditet) och dödlighet (mortalitet) [Bilaga 3]

Medianålder (år) vid dödsfall d v s 50% av djuren dör innan denna ålder och 50% efter:  
2011–2016 Flatcoated retriever 8,1 år, jfr med alla raser 7,4 år  
2016–2021 Flatcoated retriever 7,6 år, jfr med alla raser 6,9 år

Flatcoated retrievern drabbas oftare av olika typer av cancer än andra försäkrade hundar. Olika typer av öronproblematik hamnar också högt upp i listan, vilken kan härledas till immunologiska orsaker.

Ålder för första veterinärvårdshändelse (VVH) som medfört kostnader och som skickats till Agria är medianåldern (första VVH inträffade för 50% av djuren före denna ålder och för 50% efter):  
2011–2016 Flatcoated retriever 5,5 år, jfr med alla raser 5,2 år  
2016–2021 Flatcoated retriever 5,3 år, jfr med alla raser 5,8 år

Vår ras har en ökad risk för veterinärvård jämfört med alla raser:  
2011–2016 1,32  
2016–2021 1,34

En skillnad mellan undersökningarna är att man i 2011–2016 slog samman en hunds diagnoser i en generell medan man i 2016–2021 har separerat de i olika diagnoser. En annan skillnad är att man separerat tikar och hanar när det gäller specifik morbiditet i 2016–2021.

Epilepsi är en diagnos som legat på ungefär samma värde i båda undersökningarna men i 2016–2021 ser man att den registreras endast på hanhundar. Det kan fortfarande vara tikar som fått diagnosen men de är i så fall färre än 8 i antal.

När det gäller morbiditet är alla hundar medräknade från att de blir försäkrade tills de antingen dör eller avslutar försäkringen. I ABP går det inte att utläsa ålder på de hundar som har drabbats av de sjukdomar som är angivna. Det kan t ex vara äldre hundar som får ersättning för de sjukdomar som toppar listan och vice versa. Det går inte heller att läsa ut antal drabbade hundar utan sammanställningen visar bara hur vi ligger till jämför med alla raser.

Rasklubben har drivit ett projekt kring cancer/tumörsjukdomar som initierades redan 2010/2011. Projektet har delats in i delstudier där delstudie 1 är en långtidsstudie för hundar födda 2012. Där följs hundarna genom livet med hjälp av blodprov och enkätsvar som skickats till SLU.

Den sista enkäten i projektet skickades ut under 2022/2023 och i samband med detta tog HS ett beslut om att avsluta delstudie 1 fr o m 2022-12-31 då hundarna fyllt 10 år. Nu inväntar vi ett resultat från SLU om vad denna långtidsstudie har gett för information gällande hälsan på våra hundar.

De löpande hälsoenkäter som tidigare skickades ut till uppfödare och som fanns med i RAS 2020–2024, avslutades under 2022. Efter en gedigen utvärdering påvisades brister och felkällor i enkäten. De delar av enkäten som uppfyller kraven på en vetenskaplig undersökning har sparats t ex ett årtal där svarsfrekvensen var tillräckligt hög för att kunna anses trovärdig.

Avelsrådet kommer istället att skicka ut en enkät till ägare av hundar födda 2017, som bygger på samma frågor som finns i 2012-projektet. Tanken är att upprepa enkätunderlaget var 5:e år dvs till ägare av hundar födda 2022, 2027 osv.

## Långsiktiga mål hälsa – åtgärdande

Rasen ska leva länge utan hälsostörningar

Kortsiktiga mål hälsa	Strategi hälsa
<b>Cancer/tumörer immunologi</b> <ul style="list-style-type: none"><li>• Kartlägga andelen hundar som drabbas av cancer i ung ålder</li><li>• Verka för att höja andelen hundar som lever länge</li></ul>	<b>Cancer/tumörer immunologi</b> <ul style="list-style-type: none"><li>• Skicka ut enkät i femårs-intervaller till hundägare med utgångspunkt i den enkät som skickats till hundar födda 2012. Därefter hundar födda 2017 osv<ul style="list-style-type: none"><li>○ Jämföra värden i femårs-intervaller. (Enkäter FRK)</li></ul></li><li>• Följa upp statistik från försäkringsbolag och SKK hunddata/avelsdata.</li><li>• Informera uppfödare och hundägare kring<ul style="list-style-type: none"><li>○ Immunologiska sjukdomar (t ex allergi)</li><li>○ Olika cancerdiagnoser</li><li>○ Behandlingsmöjligheter</li><li>○ Kopplingen mellan immunologi och cancer</li><li>○ Använda äldre hundar i avel</li></ul></li><li>• Uppmuntra uppfödare och hundägare att rapportera in dödsfall, och dödsorsak, på SKK "Mina sidor" för att på så vis få underlag till statistik.</li></ul>

### Nulägesbeskrivning RD

Fall av njursjukdomen renal dysplasi, tidigare kallat PNP, registreras från och med 2014 av SKK för samtliga raser. Registreringen baseras på resultatet från en histiopatologisk undersökning av njurvävnad. 2021 infördes trianglar hos SKK angående RD. 2022 togs en åldersbegränsning i rapporteringen bort, gällande hundar äldre 3 år, efter en skrivelse från SSRK. Orsaken är att betydligt äldre hundar diagnosticerats genom obduktion med RD. FRK var initiativtagare och författare till skrivelsen som ledde fram till beslutet.

RD finns inte medtagen i ABP då det behövs 8 eller fler registrerade fall för att en händelse/diagnos ska synas i statistiken. RD har registrerats med 2 fall under 2020 och 4 fall under 2021, 2022 och 2020. RD drabbar ett mycket litet antal hundar i vår ras men sjukdomen är dock allvarligt då den är ärftlig och i princip alltid leder till döden för den drabbade. Det är möjligt att det finns ett mindre mörkertal som står att finna i de hundar som avlivats med ospecificerad njursjukdom.

<b>Kortsiktig mål hälsa RD (Renal Dysplasi)</b>	<b>Strategier hälsa RD (Renal Dysplasi)</b>
<p>Ej överskrida nuvarande nivå 4 drabbade hundar/år</p> <p>Följ SKK avelsrekommendation kring känd anlagsbärare, se ”Avelsrekommendationer på hemsida”</p>	<ul style="list-style-type: none"><li>• Årligen följa upp hundar som registrerats med diagnos RD</li><li>• Jämföra värden med tidigare år och årsintervaller. (Avelsdata)</li><li>• Informera uppfödare och hanhundsägare om vikten av att förhålla sig till sjukdomen på ett realistiskt sätt trots dess allvarlighet.</li><li>• Fortsatt informera om vikten av att samtliga misstänkta RD-fall ska skickas in blod- och vävnadsprov samt SKK-remiss till SLU</li><li>• Uppmuntra uppfödare och hundägare att rapportera in dödsfall, och dödsorsak, på SKK ”Mina sidor” för att på så vis få ytterligare statistik.</li></ul>

## Långsiktiga mål hälsa – förebyggande/främjande

Rasen ska bibehålla friskfaktorer och besitta en generellt god hälsa

### Nulägesbeskrivning höfter

Cirka 56% av de födda hundarna höftledsröntgas. Det ger en bild av status på höftlederna i rasen och ökar säkerheten i avelsvärdena (index). Statistiken de senaste tre åren för höftledsdysplasi visar att andelen hundar som röntgas med C, D eller E är cirka 10,5%.

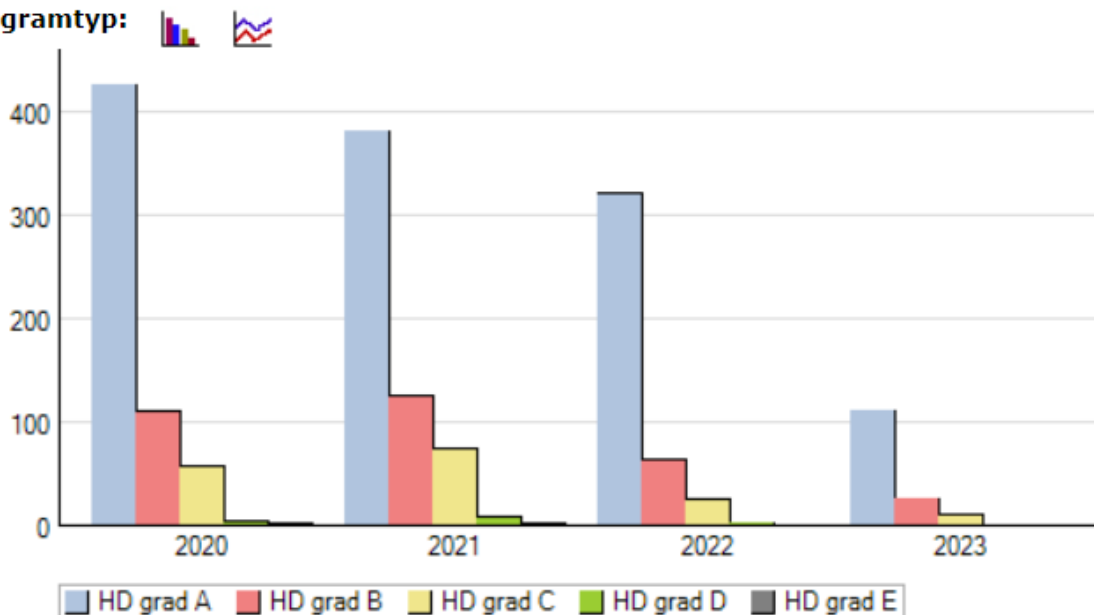
Förutom hundarnas egna röntgenresultat finns idag möjlighet att i aveln använda index för att bedöma risken för höftledsdysplasi.

Födelseår: 2020 - 2024 Typ: HD enligt FCI sedan år 2000 antal/trend

Diagnos	2020	2021	2022	2023
HD grad A	426 (71,1 %)	382 (64,6 %)	321 (77,7 %)	111 (75,5 %)
HD grad B	110 (18,4 %)	125 (21,2 %)	63 (15,3 %)	26 (17,7 %)
HD grad C	57 (9,5 %)	74 (12,5 %)	25 (6,1 %)	10 (6,8 %)
HD grad D	4 (0,7 %)	8 (1,4 %)	3 (0,7 %)	
HD grad E	2 (0,3 %)	2 (0,3 %)	1 (0,2 %)	
Totalt antal undersökta	599	591	413	147
Snittålder för undersökning (månader)	16	17	16	14
Antal födda	960	1 009	834	631

\* Se även gamla avläsningsystemet

Diagramtyp:



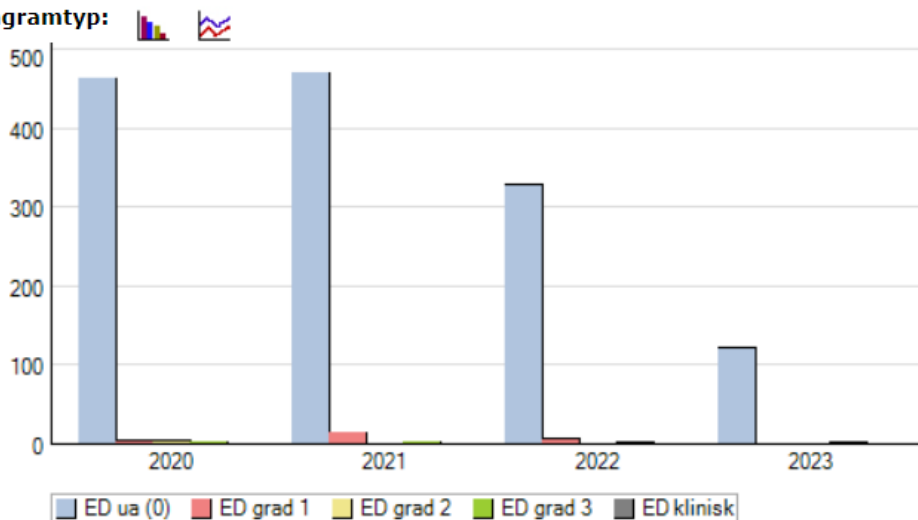
Källa: SKK avelsdata

## Nulägesbeskrivning armbågar

Av de hundar som föds armbågsledsröntgas runt 45%. Av dessa har runt 2,9% en anmärkning vid röntgen. För att säkerställa statistiken vore det önskvärt om fler hundar armbågsledsröntgas.

Diagnos	2020	2021	2022	2023
ED ua (0)	463 (97,7 %)	470 (96,1 %)	328 (97,3 %)	122 (97,6 %)
ED grad 1	4 (0,8 %)	15 (3,1 %)	6 (1,8 %)	1 (0,8 %)
ED grad 2	4 (0,8 %)	1 (0,2 %)	1 (0,3 %)	
ED grad 3	3 (0,6 %)	3 (0,6 %)	2 (0,6 %)	2 (1,6 %)
ED klinisk				
Totalt antal undersökta	474	489	337	125
Snittålder för undersökning (månader)	16	16	15	14
Antal födda	960	1 009	834	631

Diagramtyp:



Källa: SKK avelsdata

### Kortsiktiga mål hälsa HD och ED

I förebyggande syfte:

- Andelen friröntgade hundar med HD A och B bör ligga på 90 %
- Andelen friröntgade hundar med ED ua bör ligga på 98 %
- Andelen HD-röntgade hundar bör öka till 60 %
- Verka för att man röntgar för ED samtidigt som för HD

### Strategier hälsa HD och ED

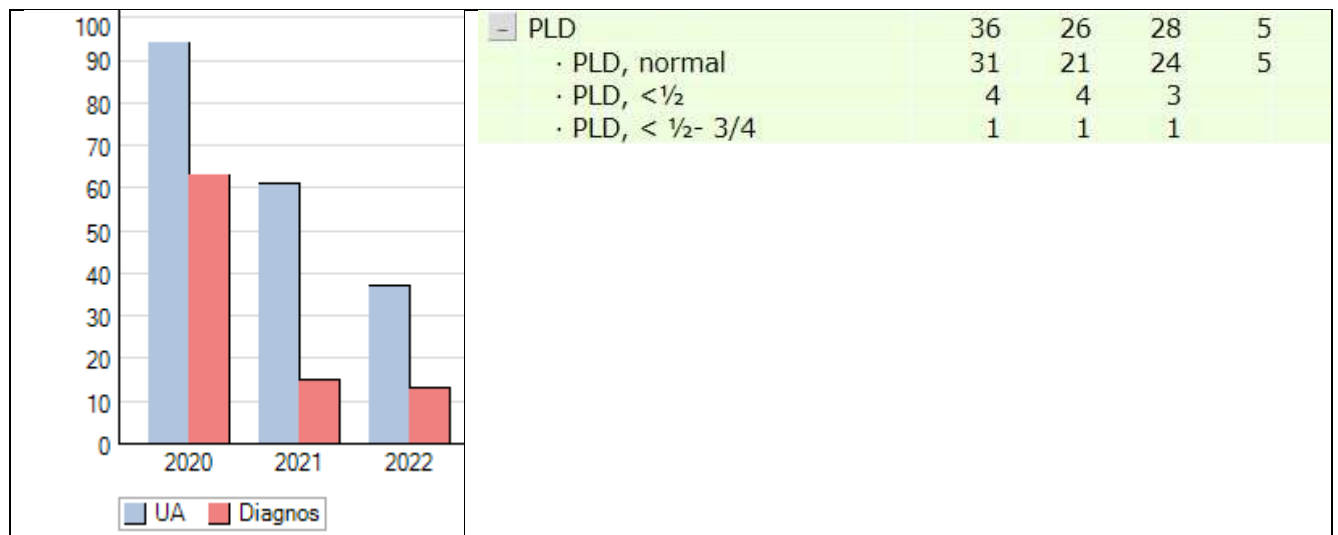
- Årligen följa upp antalet samt andelen hundar som genomfört röntgen av HD och ED
- Jämföra värden med tidigare år och årsintervaller (Avelsdata)
- Röntgen av höftleder är ett hälsoprogram nivå 1 som omfattar Flatcoated retriever. Det innebär att alla avelsdjur, vid något tillfälle, ska ha en registrerad och känd HD-status för parning.
- Informera och uppmana hundägare att röntga för HD även om hunden inte är tänkt att gå i avel. Det gynnar vår ras på flera sätt men främst för att det ger oss

- fler alternativa avelsdjur vilket i sin tur gynnar avelsbasen positivt och kan, på sikt, öka den genetiska variationen.
- Säkrare bedömningar kring att behålla vår goda HD- status
- Informera hundägare och uppfödare om vikten av att samtidigt röntga både HD och ED.

### Nulägesbeskrivning ögon

Rasen har ytterst få ögon diagnoser som ställer till problem för hunden. Rasklubben har en rekommendation kring ögonlysning i förebyggande syfte [Bilaga 4].

Under åren 2020–2022 är det runt 229 hundar som är ögonlysta, av dessa har cirka 35% någon diagnos. Observera att PLD normal registreras som diagnos, vilket kan vara missvisande. De diagnoser som är mest förekommande är Distichiasis och Katarakt. Inget av dessa två är hinder för avel, men rekommendationen är att inte dubbla på anlagen.



Födelseår: 2015 - 2024 Typ: Ögon, nya protokollet antal/trend Visa

Diagnos	2015	2016	2017	2018	2019	2020	2021	2022	2023
UA	107 (78,7 %)	122 (89,7 %)	114 (81,4 %)	126 (77,8 %)	102 (79,1 %)	94 (78,3 %)	61 (89,7 %)	37 (90,2 %)	3 (100,0 %)
Diagnos	100 (73,5 %)	104 (76,5 %)	91 (65,0 %)	137 (84,6 %)	81 (62,8 %)	63 (52,5 %)	15 (22,1 %)	13 (31,7 %)	2 (66,7 %)
Totalt antal undersökta	136	136	140	162	129	120	68	41	3
Antal födda	778	749	682	703	803	960	1 009	834	631

Källa: SKK avelsdata

### Kortsiktiga mål hälsa

#### Ögon

I förebyggande syfte:

- Ögonlysa alla djur som är tänkta att gå i avel
- Ögonlysningen ska inte vara äldre än 2 år
- Öka gonioskopiundersökningarna till minst 10 % av de hundar som går i avel

### Strategier hälsa

#### Ögon

- Årligen följa upp ögonlysta hundar  
Jämföra värden med tidigare år och årsintervaller.  
(Avelsdata)
- Informera uppfödare och hanhundsägare om vikten av rekommendationen för att främja och bibehålla den goda ögonhälsa rasen har idag.
- Uppmuntra uppfödare och ägare till avelsdjur att gonioskopi-undersöka för att inventera förekomst av PLD (pectinat ligament dysplasi) som kan orsaka glaukom.



## MENTALITET – FUNKTION /JAKT

### MENTALITET

Det övergripande målet för arbetet med mentaliteten är att en flatcoated retriever ska fungera i samhället och uppvisa de rastypiska mentala egenskaperna lekfullhet, nyfikenhet/orådsla och socialitet. I rasen ska vi ej möta hundar som visar omotiverad rädsla eller aggressivitet.

Det finns idag två möjliga mentalbeskrivningar för vår ras: Beteende och personlighetsbeskrivning av hund (BPH) och Mentalbeskrivning Hund (MH) [\[Bilaga 5\]](#)  
Med standardiserad beskrivning är det möjligt att objektivt beskriva hundars beteende, och jämföra mellan olika individer och se förändringar över tid.

Den analys som gjordes av Svenska Kennelklubben, när över 200 flatcoated retrievers blivit beskrivna summerar: Resultaten från BPH-beskrivningar visar att vår ras är en trygg, social och lekfull hund utan aggressioner. Rasen uppfattas som mycket energisk, den är därtill mycket nyfiken och reagerar snabbt på retningar. Det är värdefulla egenskaper för en arbetande ras.

Hundens mentala egenskaper styrs både av arv och miljö. Ärftligheten är komplex, och påverkas av flera gener. För avelsarbetet är det därför viktigt att ta hänsyn till både avelsdjurens egna beskrivningsresultat och beskrivningsresultat för deras nära släktingar (föräldrar, syskon och eventuella avkommor). Ju fler hundar som mentalbeskrivs desto mer användbara blir resultaten. Uppfödarna får underlag för avelsarbetet och det ökar hundägarnas möjlighet att få en hund med just de mentala egenskaper och beteenden som man önskar sig. Ägaren kan också få en större förståelse för den egna hunden efter en beskrivning.

### Nulägesbeskrivning

Under de senaste åren har andelen beskrivna hundar, 3 år eller yngre, legat kring 10%. Vi har alltså inte nått målet att minst 20% av flatcoated retrievers ska vara mentalbeskrivna före 3 års ålder.

Resultat från de senaste åren:

- 2020: 9%
- 2021: 10,4%
- 2022: 9,2%
- 2023: 11,1%

Om vi tittar på andelen beskrivna hundar oavsett ålder ligger andelen i snitt på 15%. Andelen beskrivna hundar varierar inte så mycket mellan åren, men andelen som beskrivs med BPH har ökat och andelen som beskrivs med MH har minskat. Av de 11,1% hundar som beskrevs 2023 var det 8,2% som hade gjort BPH och 2,9% som gjort MH.

### Långsiktiga mål mentalitet

En flatcoated retriever ska fungera i samhället och uppvisa de rastypiska mentala egenskaperna lekfullhet, nyfikenhet/orädsla och socialitet. I rasen ska vi ej möta hundar som visar omotiverad rädsla eller aggressivitet.

<b>Kortsiktigt mål mentalitet</b>	<b>Strategier mentalitet</b>
<ul style="list-style-type: none"><li>• Minst 20% av registrerade Flatcoated Retriever ska ha känd mental status (MH) eller genomfört BPH</li></ul>	<ul style="list-style-type: none"><li>• Öka kunskapen om och intresset för MH/BPH hos uppfödare och hundägare.<ul style="list-style-type: none"><li>○ Artiklar i Charmören, information på hemsidan, digitala föreläsningar, informationspaket om mentalitet till uppfödarträffar</li></ul></li><li>• Uppmuntra uppfödare och hundägare att genomföra MH/BPH.<ul style="list-style-type: none"><li>○ Lottdragning bland årets beskrivna hundar, intervju med vinnare i Charmören, BPH-folder till uppfödaren att dela ut till valpköpare, inlägg på Facebook om att göra BPH, informera om uppfödardiplom i Charmören.</li></ul></li></ul>

## FUNKTION

Funktionsbeskrivning Retriever (FB-R) är sedan 2014 en stambokförd verksamhet inom SSRK, där resultatet redovisas på SKK Hunddata/Avelsdata. Det är ett utvärderingsverktyg när det gäller de jaktliga egenskaper som hundarna uppvisar. Rasen ska besitta jaktliga grundegenskaper såsom apporterings och söklust, följsamhet, lyhördhet samt vattenpassion.

FB-R är en standardiserad beskrivning av hundens jaktliga funktion och egenskaper. Beskrivningen består av 11 standardiserade moment som mäts i en intensitetsskala. Man beskriver bl.a. apporteringslust, uthållighet, problemlösning och vilthantering [[Bilaga 6](#)]

Hundens funktion och mentala egenskaper styrs både av arv och miljö. Ärftligheten är komplex, och påverkas av flera gener. För avelsarbetet är det därför viktigt att ta hänsyn till både avelsdjurens egen beskrivnings resultat och för deras nära släktingar (föräldrar, syskon och eventuella avkommor). Ju fler hundar som beskrivs desto mer användbara blir resultaten. Uppfödarna får underlag för avelsarbetet och det ökar hundägarnas möjlighet att få en hund med just de mentala egenskaper och beteenden som man önskar sig. Ägaren kan också få en större förståelse för den egna hunden efter en beskrivning.

## Nulägesbeskrivning

Av de flatcoated retrievers som föds varje år är det lite drygt 10% som genomför en FB-R. Under 2021 ökade antalet beskrivna hundar till 121, för att sedan återgå till 80 respektive 90 beskrivna hundar efterföljande år. För att kunna få fler hundar beskrivna krävs fler utbildade funktionärer/kastare, testledare och beskrivare.

## Antal beskrivna hundar genom åren

Ras	2014	2015	2016	2017	2018	2019	2020	2021	2022	2023	Totalt
Golden Retriever	93	134	139	92	138	122	110	186	139	152	1305
Nova Scotia Duck Tolling Retriever	30	25	46	15	22	21	23	12	13	7	214
Labrador Retriever	28	27	80	55	32	72	57	101	81	90	623
<b>Flatcoated Retriever</b>	<b>9</b>	<b>64</b>	<b>86</b>	<b>92</b>	<b>93</b>	<b>82</b>	<b>86</b>	<b>121</b>	<b>105</b>	<b>107</b>	<b>845</b>
Curly Coated Retriever	5	17	20	10	1	9	1	2	1	0	66
Chesapeake Bay Retriever	1	0	2	0	0	2	0	4	1	0	10
	166	267	373	264	286	308	277	426	340	356	3063

### Långsiktiga mål funktion

Rasen ska fungera i samhället och uppvisa rastypiska mentala egenskaper; nyfikenhet, lyhördhet, tillgänglighet och stabilitet. Rasen ska hållas homogen vad gäller mentalitet, funktion och exteriör och besitta jaktliga grundegenskaper såsom apporterings- och söklust, följsamhet, lyhördhet samt vattenpassion.

<b>Kortsiktiga mål FB-R</b>	<b>Strategier FB-R</b>
<ul style="list-style-type: none"><li>• Varje år skall motsvarande 20% av rasens registreringar genomföra FB-R</li></ul>	<ul style="list-style-type: none"><li>• Stimulera utbildning av funktionärer i egna led</li><li>• Öka intresset och kunskapen om FB-R hos uppfödare och hundägare</li><li>• FB-R ansvariga person ska finnas i samtliga sektioner, antingen i styrelsen eller adjungerad till denna</li><li>• Skapa ett kontaktnät för sektionernas och även rasklubbarnas FB-R ansvariga</li><li>• Genomföra uppfödarträffar där man praktiskt visar FB-R</li><li>• Genomföra FB-R i samband med ex medlemsdagar i sektionerna</li><li>• Artiklar i Charmören som beskriver vad FB-R är samt nyttan med att göra FB-R</li><li>• Digitala föreläsningar, tydlig information på hemsidan, informationsbroschyr i uppfödarnas "valpkitt"</li></ul>

## JAKT

SSRK, Svenska Spaniel och Retrieverklubben har sedan 1945 arrangerat officiella jaktprov i olika former. Idag finns fyra stambokförda provformer: A-prov, B-prov, C-prov (Workingtest och Mock trial) där B-proven är rasens främsta instrumentet för utvärdering av jaktliga egenskaper.

### A-prov - varmviltsprov

A-provens ändamål är att under jakt bedöma deltagande hundars jaktliga egenskaper till ledning för avelsarbetet.

Denna stambokförda provform infördes 2003 i Sverige och har två klasser som sedan 2022 benämns ÖKL - Öppen klass (före 2022 KKL - Kvalificeringsklass) och Elitklass (EKL). I öppen klass kvalitetsbedöms arbetet sedan 2017 där ett erhållit Excellent (1:a pris 2017-2022) kvalificerar ekipaget för Elitklass. I elitklass togs kvalitetsbedömningen bort 2022 och de fyra bästa hundarna (kan) placeras som 1:e till 4:e vinnare samt diplom till ytterligare ekipage om kvalitén är av mycket god standard.

Efter införandet av kvalitetsbedömning i ÖKL/KKL har antalet som kvalificerar sig för elitklass sjunkit. Under 6 års tid 2012–2016 genomfördes 76 starter där 1/3 (25 ekipage) erhöll Godkänt resultat och kvalificerade sig till elitklass. 2017–2023 (7 år) genomfördes 85 starter där 7 ekipage dvs. <10% erhöll ett "Excellent" som kvalificerade dem till elitklass.

En del i den förändrade resultatnivån bedöms vara de senaste årens förändring och osäkerhet avseende regelverk och bedömning. Vi ser dock allvarligt på situationen och behöver fokusera på att vända trenden oavsett orsak.

### B-prov – kallviltsprov/dummy:

B-provens ändamål är att under jägarmässiga former bedöma deltagande hundars jaktliga egenskaper till ledning för avelsarbetet.

Denna stambokförda provform kan sedan 2007 i elitklass genomföras med dummies. Provformen har tre klasser, Nybörjar klass, Öppen klass och Elitklass. För framgångsrika elitekipage krävs ytterligare ett praktiskt jaktprov som påvisar rasens "reason to exist" för att erhålla jaktprovschampionat.

Resultaten för Flatcoated retriever på jaktprov har över tid varit oförändrad. 60% av de startande har fått pris på B-prov varav 15% erhållit ett 1:a pris. Detta gäller även för tiden före införandet av det s.k. parenteschampionatet SEU(u)CH (2003-07-01).

De hundar som tidigare behövde en jaktprovsmérit för sitt utställningschampionat, presterade då på jaktprov på ett likvärdigt sätt som de prövade hundarna gör idag. Konsekvensen för rasen är dock en dramatisk minskning av antalet jaktprovstarter och därmed även en minskning av det jaktliga avelsmaterialet för en apporterande hundras.

Även vid en orsaksanalys av ekipage som erhöll 0-pris på B-prov är trenden stabil.

I nybörjarklass brister över tid främst viljan att gripa och brister i apportgrepp som troligen kan härledas till viltovana. I öppen klass kvarstår brister i apportgrepp som främsta orsak, därefter kommer brister i samarbetsvilja som ökar till följd av klassens ökade behov och krav på lyhördhet.

I elitklass kvarstår brister i samarbetsvilja, dirigerbarhet och fasthet som främsta orsaker till 0-pris. Det finns en viss tendens till minskad söklust i alla klasser som kan härledas till det ökade intresset för att träna och tävla på C-prov. Denna provform har en tendens till att ge snabba belöningar då hunden finner apport snabbare än efter ett ihållande sökarbete [*Bilaga 7*]

- Flatcoated retriever är historiskt relativt oförändrad i jaktliga egenskaper och i sina jaktprovresultat
- Hundar som startar i Nybörjarklass behöver få en ökad viltvana
- I Öppen- och Elitklass behöver hundarna ökad samarbetsvilja

### **C-prov - Workingtest (WT) och Mock Trial (MT)**

Workingtestens syfte är att bedöma retrieverns förmåga att fungera under jaktliknande förhållande utan att det fälls något vilt.

I Sverige började denna provform arrangeras 2004. Den är sedan 2023 en möjlig stambokförd tävlingsform på dummies. Provformen kommer ursprungligen från England där den uppstod som en träningsaktivitet utanför jaktsäsong mellan game keepers för att hålla igång hundarna och har blivit en mycket populär aktivitet även i Sverige. Rasklubbens eget mästerskap, Flatmästerskapet, arrangeras numera som ett WT och har sedan några år tillbaka årligen över 500 anmälningar.

Mock Trails ändamål är att under jägarmässiga former bedöma deltagande hundars jaktliga egenskaper med liknande förutsättningar som ett A-prov (ett fingerat A-prov). Det är en provform på dummies som genomförs som ett fingerat A-prov och kan sedan 2023 stambokföras.

C-prov används inte för avelsutvärdering av rasen, men kan vara en bra inkörsport till jaktprov, som är avelsgrundande.

### Långsiktiga mål

Rasen ska besitta jaktliga grundegenskaper såsom apporteringslust, sökklust, följsamhet, lyhördhet samt vattenpassion. Rasen ska hävda sig väl på såväl praktisk jakt som jaktprov.

Flatcoated retrievern är en apporterrande fågelhund. Målen och strategierna nedan är satta för att behålla och förbättra egenskaperna i rasen och utgår från senaste årens utvärderingar och statistik

<b>Kortsiktiga mål jakt</b>	<b>Strategier jakt</b>
<p>Kärnvärde Vår ras är en apporterrande fågelhund FCI-121 (12/23/1954)</p> <p>Det övergripande målet med den jaktliga verksamheten är att öka antalet starter på A- och B-prov.</p> <ul style="list-style-type: none"><li>• Öka antalet unika individer som startar på B-prov till minst 300 st/år</li><li>• Bibehålla kvaliteten på rasens jaktprovsresultat där &gt;60% går till pris</li><li>• Minst 20 Flatcoated retriever ska vara kvalificerade att starta i EKL på A-prov</li></ul>	<ul style="list-style-type: none"><li>• Förtydliga att rasen i grunden är en apporterrande jakthund</li><li>• Etablera och genomföra kontinuerlig dialog med sektionernas jaktansvariga gällande mål och strategier</li><li>• Lyfta fram och marknadsföra framgångsrika prestationer och resultat.</li><li>• Inspirera uppfödarna att introducera jaktliga aktiviteter för sina valpköpare</li><li>• Inom ramen för respektive sektion<ul style="list-style-type: none"><li>○ anordna utbildningar och träningstillfällen inom jakt</li><li>○ anordnar WT och MT som ett steg mot att få fler att starta på B-prov och A-prov</li><li>○ anordna inofficiella B-prov.</li><li>○ arrangera och ge möjlighet att apportera varmvilt och/eller ”prova-på” jakter</li></ul></li><li>• Årligen arrangera rasmästerskap B-prov EKL</li><li>• Årligen arrangera rasmästerskap A-prov EKL</li><li>• Möjliggöra för sektionerna att årligen arrangera Rasmästerskap WT (Flatmästerskapet)</li></ul> <p><i>Aktiviteter kopplade till strategier <a href="#">[Bilaga 7]</a></i></p>

## EXTERIÖR

### Nulägesbeskrivning

Rasen håller en hög och jämn standard i Sverige och står sig väl utomlands. Andelen hundar som får excellent och CK ligger på en hög, jämn nivå, vilket visar att rasen har många hundar som mycket väl uppfyller rasstandard. Rasen har många olika individer som placerar sig högt i resultatlistorna och har även stora framgångar utomlands.

### Utställningsstatistik *[Bilaga 8]*

År	Antal individer	Excellent	CK av antal Excellent
2020	230	81%	47%
2021	527	81%	48%
2022	870	79%	45%
2023	905	82%	51%
2024			

Under 2021 fick rasklubbarna möjlighet att anordna officiella exteriörbedömningar för sin ras. FRK:s sektioner anordnade 15 bedömningar med totalt 158 individer under 2021. Då utställningsverksamheten tog fart igen 2022 efter pandemin så anordnades enbart ett fåtal bedömningar i FRK:s regi.

### Pris på exteriörbedömning

År	Excellent	CK av antal Excellent
2021	77%	45%
2022	70%	30%
2023	70%	40%
2024		

### Långsiktiga mål

Rasen ska ha en funktionell exteriör och uppfylla standardens krav på rastyp och helhetsintryck. Rasklubben och uppfödarna ska tillsammans motverka ytterligheter i rasens exteriör. Rasen ska hävda sig väl på utställning

Kortsiktiga mål	Strategier
<ul style="list-style-type: none"> <li>• Arrangera minst en inofficiell Flatshow årligen i varje sektion</li> <li>• Andelen Excellent som delas ut på officiella utställningar, ska inte understiga 75% samt hålla</li> </ul>	<ul style="list-style-type: none"> <li>• Öka intressen och kunskapen inom utställning genom föreläsningar, utbildningar, handleringsträning, trimkurser, artiklar i Charmören och på hemsidan</li> <li>• Ha regelbunden kontakt med utställningsansvariga i sektionerna.</li> </ul>



<p>CK-nivå på 50% av dessa</p> <ul style="list-style-type: none"><li>• Hålla anmälningssiffran på en nivå av minst 800 individer per år.</li><li>• Arbeta tillsammans med övriga retrieverklubbar för att anordna exteriördomarkonferenser.</li></ul>	<ul style="list-style-type: none"><li>• Uppmuntra uppfödarna att i samband med sektionernas inofficiella flatshow ha en valpträff</li><li>• Arrangera CLUBSHOW en gång per år.</li><li>• Lyfta fram och marknadsföra framgångsrika prestationer och resultat</li><li>• Inspirera uppfödarna att introducera exteriöra aktiviteter för sina valpköpare</li><li>• Utbilda och informera domare i rasens olika utvecklingsstadier, från unga år till vuxen hund</li></ul>
---	--

### RASKLUBBENS UPPDRAG

Klubbstyrelsen ansvarar ytterst för att åtgärder genomförs i enlighet med de handlingsplaner som gemensamt tagits fram för rasen.

Flatcoated retrieverklubbens styrelse har bl.a. i uppdrag att:

- Sprida kunskap om och jobba inom de områden som omfattas av RAS:  
*mentalitet, funktion/jakt, hälsa, avelsstuktur och exteriör.*
- Informera och påminna om de kortsiktiga målen i RAS genom publicering på hemsida, i tidningen Charmören, i avelsrådets verksamhetsberättelse samt genom andra forum tex fullmäktige, uppfödarträffar, informationsbrev, utbildningar mm.
- Stödja sektionerna i arbetet med att anordna aktiviteter lokalt och i direkt kontakt med såväl uppfödare som enskilda hundägare för att uppnå målen i RAS.
- Hitta former för att stödja uppfödare i att utvärdera avelsresultat.
- Att informera och utbilda uppfödare och ägare av rasen om rasstandarderna som helhet och fortsatt uppmuntra till att rasen inte delas.
- Årligen redovisa genomförda åtgärder i verksamhetsberättelsen på bland annat klubbens fullmäktigemöte och i medlemstidningen.
- Planera åtgärder i en årlig verksamhetsplan och budget.